

**KOMÁROM-ESZTERGOM MEGYE TERÜLETFEJLESZTÉSI STRATÉGIAI ÉS
OPERATÍV PROGRAMJA**

**és a 2014-2020 közötti időszakra szóló operatív programokhoz
kapcsolódó részdokumentumok**

- II. fázis egyeztetési változat –

VEZETŐI ÖSSZEFOGLALÓ

KÉSZÍTETTE:

„STABILAN AZ ÉLVONALBAN” KONZORCIUM

VÁROS-TEAMPANNON KFT.- MAPI ZRT.

A KOMÁROM-ESZTERGOM MEGYEI ÖNKORMÁNYZAT MEGBÍZÁSÁBÓL

2014. június 4.

Rövidítések

CLLD	Közösség Által Irányított Helyi Fejlesztés
EFOP	Emberi Erőforrás Fejlesztési Operatív Program
EGTC	Európai Területi Együtműködési Csoportosulás
EMVA	Európai Mezőgazdasági és Vidékfejlesztési Alap
ERFA	Európai Regionális Fejlesztési Alap
ESZA	Európai Szociális Alap
ETE	Európai Területi Együtműködés
ETHA	Európai Tengerügyi és Halászati Alap
GINOP	Gazdaságfejlesztési és Innovációs Operatív Program
IKOP	Integrált Közlekedésfejlesztési Operatív Program
IKT	Információs és kommunikációs technológia
ITB	Integrált Területi Beruházások
KA	Kohéziós Alap
KDRFÜ	Közép-Dunántúli Régió Fejlesztési Ügynöksége
KEHOP	Környezeti és Energiahatékonysági Operatív Program
KEM TFK	Komárom-Esztergom megye Területfejlesztési Konceptiója
NIF Zrt.	Nemzeti Infrastruktúrafejlesztő Zrt.
NTH	Nemzetgazdasági Tervezési Hivatal
OFTK	Országos Fejlesztési és Területfejlesztési Konceptió
OP	Operatív Program
OTrT	Országos Területrendezési Terv
PPKE VJK	Pázmány Péter Katolikus Egyetem Vitéz János Kara
REL	Rövid Ellátási Lánc
ROP	Regionális Operatív Program
SOP	Stratégiai és Operatív Program
TDM	Turisztikai Desztináció Menedzsment
TEN-T	Transzeurópai Közlekedési Hálózat
TFK	Területfejlesztési Konceptió
TOP	Terület- és Településfejlesztési Operatív Program
TVF	Terület- és Vidékfejlesztési Főosztály
VP	Vidékfejlesztési Program

Háttér

2014. május 23-i határidővel Komárom-Esztergom megyében elkészült a 2014-2020 közötti időszakra szóló területfejlesztési **Stratégiai és Operatív Program** és az ún. **TOP és ágazati OP megyei részdokumentumok II. fázisa (továbbiakban Stratégiai és Operatív Program)**. A részdokumentumok (projektcsomagok) a területfejlesztési programozás eddig nem alkalmazott munkarészei, melyek be fognak épülni a 18 konvergencia megyére készülő Terület- és Településfejlesztési Operatív Programba (továbbiakban TOP) és az ágazati operatív programokba (gazdaságfejlesztés: GINOP, közlekedés: IKOP, környezetvédelem: KEHOP, emberi erőforrás: EFOP, vidékfejlesztés: VP, közigazgatás, egyházak, civilek KÖFOP), továbbá az Európai Területi Együttműködési (ETE) és a Duna Operatív Programba.

A Stratégiai és Operatív Programot a Komárom-Esztergom Megyei Önkormányzat megbízásából a **Város-Teampannon Kft (konzorciumvezető) és a MAPI Magyar Fejlesztési Iroda Zrt. (konzorciumi partner) dolgozzák ki**. A tervezést a megyei önkormányzati hivatal **Terület- és Vidékfejlesztési Főosztálya** (továbbiakban TVF) irányítja. A TVF és a tervezők által még a koncepció tervezésének idejében megkezdett projektgyűjtést és rendszerezést 2014. február óta a **Közép-Dunántúli Regionális Fejlesztési Ügynökség (KDRFÜ) végzi**, kiegészítve a projektek értékelésével.

A programozás célja a 2014. március 7-én közgyűlési határozattal jóváhagyott **KEM TFK-ban rögzített hosszú távú (2030) jövőkép és átfogó célok megvalósítását szolgáló középtávú - 2014-2020 közötti időszakra szóló - stratégia meghatározása és a végrehajtás körülményeinek (intézményrendszer, költségek, finanszírozás, nyomon követés, nyilvánosság) rögzítése**. Ennek érdekében a programozásnak az alábbi törekvéseket kell szem előtt tartani:

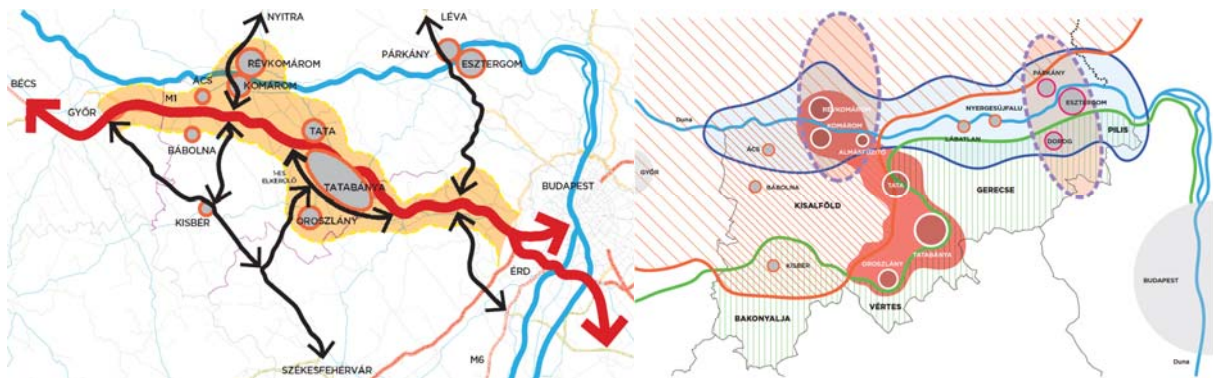
- **források térbeli koncentrációja:** a 2014. január 3-án országgyűlési határozattal jóváhagyott **Országos Fejlesztési és Területfejlesztési Koncepcióban (OFTK) rögzített** és a KEM TFK-ban érvényesített **területi elvvel** összhangban a forráskoncentráció a **források felhasználásának térbeli összehangolását** jelenti. A **megye számára biztosított forrásoknak a tervezési folyamat során meghatározandó részét** a megye sajátos térségeiben megvalósuló **pontszerű fejlesztések közötti szinergia** kialakulását szolgáló **fizikai és szervezeti hálózatok felépítésére** kell fordítani.
- **partnerség:** olyan projektek élveznek prioritást, melyek a központi kormányzat által meghatározott országos jelentőségű ágazati fejlesztések és a megye tervezett fejlesztései közötti szinergia létrejöttét a lehető legnagyobb mértékben tudják elősegíteni. Ezek a **fejlesztések az országos beruházások fejlesztő hatásának megerősítését**, illetve a megye közvetlenül nem érintett térségeibe való **továbbgörgetését** szolgálják.
- **proaktivitás:** a megyei programozás olyan projektekkel is számol, melyek a központi kormányzat által esetleg későbbre ütemezett, de a megye, és igazolhatóan a tágabb térség számára is kiemelkedő fontosságú országos beruházásokhoz kapcsolódnak. A megye ilyen módon kívánja motiválni a kormányzati prioritások újragondolását és **hozzájárulni a megvalósuló beruházások térségfejlesztő hatásának minél gyorsabb és minél nagyobb térségben érzékelhető érvényesüléséhez**. E projektek egyúttal a megye partnerségre való nyitottságát is demonstrálják.
- **kapacitásépítés:** a pályázható (ágazati) források tekintetében a programozási folyamatnak hozzá kell járulnia, hogy a lehető legnagyobb legyen a megye azon szereplőinek forrásabszorpciók képessége, melyek a KEM TFK stratégiai célkitűzéseinek megvalósulásához a leginkább hozzájárulnak.

KEM TFK: Stabilan az Élvonalban

A helyzetfeltárás és -elemzés fő megállapítása volt, hogy markáns és összehangolt intézkedésekkel a **megye országon belüli jelenlegi relatív pozíciója tartható**, de nagy eséllyel nem javítható (Komárom-Esztergom számos mutató tekintetében a 2-3. legfejlettebb megye). A **makrotérségi pozíciók erősítésére ugyanakkor még számos kiaknázatlan lehetőség kínálkozik**:

- egyrészt a fejlettebb Közép-Magyarországi régió és a második legfejlettebb Nyugat-Dunántúli régió közötti hiányzó láncszem – híd és kapu - szerepének betöltése,
- másrészt a határon túli elmaradottabb térségek vonatkozásában térszervező pólusfunkciók erősítése.

A megye nagytérségi kapcsolatrendszerének fejlesztése és a KEM TFK területi fókuszai (forrás: KEM TFK, Komárom-Esztergom megye Területfejlesztési Konceptiója)



A KEM TFK küldetése – „Stabilan az élvonalban” – négy célt integrál:

- **Ad1.** A kedvező trendek, folyamatok **fenntartását, folytatását, felerősítését**
 - a megye középső sávjában lévő, a Budapest-Bécs dinamikus fejlődő tengely lehetőségeit leginkább kihasználni képes **Oroszlány-Tatabánya-Tata-Komárom város-hálózati csomópont** összehangolt fejlesztésével,
 - **Esztergom-Párkány és Komárom-Komarno Duna menti várospárok** fejlődési tengelyre való rákapcsolásával, a megye észak-déli – határon átívelő - kapcsolatrendszerének erősítésével, a Budapest-Bécs tengely fejlesztő hatásának továbbgörgetésével, e várospárok térszervező szerepének erősítésével,
 - a jelenlegi húzóágazatok - **autóipar, gépipar, mechatronika** - pozíciójának megszilárdításával,
 - a potenciális húzóágazatok - **zöldgazdaságban** - innovatív agrárium és élelmiszeripar, megújuló forrásokra épülő energetika – rejlő lehetőségek kibontakoztatásával,
 - a város-hálózati csomópont **népességmegtartó képességének és turisztikai vonzerejének az Által-ér vízrendszerre fűzhető tematikák mentén** történő összehangolt fejlesztésével,
 - a **Duna menti térség** újrapozícionálásával, a **kibontakozóban lévő jövőgazdaság** - IKT, kreatív ipar, kézgazdaság – felkarolása, az **EUROVELO-ra** és a **Dunára** szervezhető, a **világörökség-várományos értékekre** alapozható **turizmus** felépítése, illetve a **XXI. századi otthonosság** feltételeinek megteremtése révén,

- **Ad2.** A megye dinamikája által eddigiekben kevésbé érintett dombvidéki térségek – különösen a Kisbéri járás - és társadalmi csoportok helyzetbe hozását
 - a munkaerő-piaci központok elérhetőségének javítása és e térségek belső kohéziójának erősítése, a helyi kezdeményezések felkarolása révén,
 - a tájgazdálkodási vertikum, illetve a gazdálkodási hagyományokra és természeti értékekre épülő turisztikai kínálat felépítése, a vidékközpontok szervezőszerepének megerősítése révén;
- **Ad3.** A megye globális kitettségének mérséklését, a gazdaság, a vállalkozások, a foglalkoztatás és a településüzemeltetés stabilitásának fokozását,
 - a településhálózati-térszerkezeti, természeti-táji és humán-társadalmi erőforrásokban rejlő lehetőségek aktivizálására, illetve a nem befolyásolható trendekhez - klímaváltozás, demográfiai zsugorodás - való alkalmazkodásra épülő diverzifikáció és kooperáció révén;
- **Ad4.** Azon konfliktusok kezelését, mérséklését, hiányosságok csökkentését, melyek a kedvező trendek, folyamatok fenntartását akadályozzák, vagy a jövőben kockáztathatják, nevezetesen:
 - innovációs kapacitás hiánya, gyengesége, elszigeteltsége, képzettség-készségek hiánya, vonalas és humán infrastruktúra hiányosságai, szegénység-szegregáció fokozódása, települési környezet lepusztultsága, a társadalom alulszervezettsége, kooperáció és szolidaritás alacsony szintje, környezetbiztonsági kockázatok.

Komárom-Esztergom megye három átfogó cél mentén - **Városhálózati csomópont: XXI. századi urbanizált táj; Duna menti térség struktúraváltása; Vidéki tájak új egyensúlya** – fogalmazta meg jövőre vonatkozó vízióját. Az átfogó célok vállaltan területi kötődésűek, tükrözve a megye sokféleségét, egyúttal pedig elkötelezettségét a területi szemlélet markáns érvényesítése mellett. A KEM TFK a fenti területfejlesztési célok megvalósítása érdekében **öt területi, három specifikus és egy horizontális stratégiai célkitűzést** fogalmazott meg.



A MEGYE SPECIFIKUS STRATÉGIAI CÉLJAI



A MEGYE HORIZONTÁLIS CÉLJAI



Stratégiai és Operatív Programozás

A 2014-2020 időszakra történő programozás keretfeltételei, a tervezési környezet

A megye fejlesztéspolitikáját hosszú távra (2030) meghatározó **KEM TFK átfogó céljainak megvalósítását szolgáló középtávú stratégiai és operatív programozás** a megszokottól eltérően, ezúttal egy időben zajlik. A megszokottól eltér a folyamat abban a tekintetben is, hogy a területfejlesztési programok **218/2009. kormányrendeletben** szabályozott tartalmi követelményeit a **Nemzetgazdasági Tervezési Hivatal** (továbbiakban NTH) **útmutatásai szerint, és mentorálása mellett** kell alkalmazni, mely útmutatások a tervezéssel párhuzamosan fejlődnek, pontosodnak. A programokat (csakúgy, mint a TFK-t) a szokásos egyeztetési eljárások és társadalmasítás mellett **minőségellenőrzésnek** kell alávetni, mely minőségellenőrzést szintén az NTH és a KDRFÜ munkatársai végzik el.

A programozás a **helyi politikai, gazdasági és szakmai szereplők soha nem látott mértékű részvételével** zajlik. A részvétel egyrészt a személyes jelenlétre épülő **fórumok, egyeztetések**, másrészt a 2012 augusztusa óta több körben lezajlott **projektgyűjtés** révén valósul meg. A folyamatosan bővülő - jelen tervezési fázis lezárásakor kb. négyszáz kiértékelt és ötszáznál több még kiértékelésre váró projektet tartalmazó - **projekt-adatbázis** a programozás egyik alappillére. A részvétel harmadik formája a jelen tervdokumentumban olvasható programtervezet **államigazgatási véleményezési és társadalmasítási eljárása**, mellyel egyidejűleg a továbbtervezésre fókuszáló **műhelynapok** megrendezése tervezett.

A folyamat sajátossága az is, hogy **a készülő programok keretfeltételeit alapjaiban meghatározó TOP és ágazati OP-k is még tervezés alatt állnak**. Miközben a megyéknek dedikált források felhasználási lehetőségeit meghatározó TOP struktúrája közel véglegesnek mondható (noha a kormány és Brüsszel jóváhagyása még hiányzik), más OP-k tekintetében azonban még igen nagy a bizonytalanság. Annak tudatában, hogy az önkormányzati törvény illetve a területfejlesztési törvény változásai alapján a

megyék csak 2012-ben vették át (illetve vissza) a regionális fejlesztési ügynökségektől az uniós forrásokhoz kapcsolódó területi tervezés, és a megyei területfejlesztési tanácsoktól a koncepció és programalkotás felelősségét, teljes joggal kimondható, hogy a tervezés minden szereplője egyúttal egy intenzív tanulási folyamat részese is.

A megyei tervezést nagymértékben determináló döntés az **1298/2014. (V. 5.) kormányhatározat**, amely forintra rögzíti a megyék, a megyei jogú városok (MJV-k) és a járások TOP keretében felhasználható támogatási kereteit.

Jársások számára dedikált, pályázaton kívül hozzáférhető 14,6 mrd forint allokációja az 1298/2014. (V. 5.) Kormányhatározat szerint.

JÁRÁSOK	A KORMÁNYHATÁROZAT ÁLTAL ALLOKÁLT FORRÁS (mrd Ft)
Esztergomi	5,1
Kisbéri	1,7
Komáromi	2,6
Oroszlányi	1,9
Tatabányai	0,8
Tatai	2,5
ÖSSZESEN	14,6

A kormányhatározat alapján Komárom-Esztergom megye támogatási kerete: **13,3 mrd Ft**; Tatabánya MJV támogatási kerete: **12,4 mrd Ft**; a járások kerete összesen: **14,6 mrd Ft**. A kormányhatározat járásonként is rögzíti a támogatási kereteket (lásd táblázat).

A programozás során a megyék a kormányhatározatban meghatározott keretektől **legfeljebb 10% mértékben térhetnek el**, de **teljes megyei keret határát nem léphetik át**. A megye területén felhasználható teljes forráskeret (a TOP-CLLD nélkül) **40,3 mrd Ft**.

A **TOP-CLLD** a LEADER-hez hasonló struktúrájú, de **városokban alkalmazandó** fejlesztési eszköz. Az angol rövidítés jelentése: Közösség Vezérelt Helyi Fejlesztés. A 2014-2020 időszakban a LEADER fejlesztések is CLLD módszertan szerint fognak zajlani, de, ahogy eddig is volt, a Vidékfejlesztési Program forrásainak terhére. A TOP-CLLD keret még csak országos szinten meghatározott (a 18 konvergencia megyére összesen 44 mrd Ft), a jelenlegi elképzelés szerint **megyéenként 1-3 városban, 1-1,5 mrd Ft** költségű helyi kulturális stratégiák megvalósítását fogja szolgálni.

A 2014-2020 időszakra készülő Terület- és Településfejlesztési Operatív Program (TOP) a 2007-2013 időszak ROP dokumentumát váltja fel és az EU által ún. konvergencia régióhoz tartozónak minősített 18 megye közös területi fókuszú, összesített programja. A jelenleg ismert 5.0 változat véglegesítette a TOP prioritási tengelyeit és az egyes prioritások keretében tervezhető intézkedéseket.

Az alábbi táblázatban a kék szín a megyei keretből finanszírozandó TOP intézkedéseket jelöli. A járások és a megyei jogú város kereteiből ugyanazok az intézkedések támogathatók (a mályvaszínnel jelölt 1.4-4.4, továbbá 6.3-6.4. intézkedések). A megyei jogú városok és jársaik külön támogatási kerettel rendelkeznek, míg a többi járás esetében a járásszékhely és a települések közös támogatási kereten osztoznak.

A TOP a Magyarország számára biztosított ERFA, ESZA és KA kereteknek (együtt strukturális alapok) kb. 16%-át használja, a többi 84% a 2007-2013-as időszakhoz hasonló pályázati rendszerben kerül felhasználásra. Ezen felül még az EMVA (Európai Mezőgazdasági és Vidékfejlesztési Alap) támogatásaival, továbbá a tervezés alatt álló Európai Területi Együttműködési OP és a Duna Operatív Program támogatásaival, illetve (a jelenleg még meghatározatlan) hazai forrásokkal lehet számolni. A táblázat a TOP intézkedései közötti forrásmegoszlást mutatja.

1. Térségi gazdaságfejlesztés a foglalkoztatási helyzet javítása érdekében	
1.1. Foglalkoztatás-bővítést szolgáló önkormányzati gazdaságfejlesztési akciók	9%
1.2. Foglalkoztatás-barátfejlesztések elsősorban a kis- és középvállalkozásoknál	12%
1.3. A munkaerő mobilitás ösztönzését szolgáló közlekedésfejlesztés	5%
1.4. A foglalkoztatás segítése és az életminőség javítása családbarát, munkába állást segítő intézmények, közszolgáltatások fejlesztésével (óvodák, bölcsődék, családi napközik)	10%
2. Vállalkozásbarát, népességmegtartó településfejlesztés	
2.1. Vállalkozásbarát, népességmegtartó, városi fókuszú településfejlesztés	14%
2.2. Társadalmi és környezeti szempontból fenntartható turizmusfejlesztés	8%
3. Alacsony széndioxid kibocsátású gazdaságra való áttérés kiemelten a városi területeken	
3.1. Fenntartható települési közlekedésfejlesztés	11%
3.2. A települési önkormányzati intézményekben, ingatlanokban az energiahatékonyság növelés és a megújuló energia felhasználás, valamint a helyi alkalmazkodás támogatása	12%
4. A helyi közösségi szolgáltatások fejlesztése és a társadalmi együttműködés erősítése	
4.1. Egészségügyi alapellátás infrastrukturális fejlesztése	2%
4.2. A szociális alapszolgáltatások infrastruktúrájának bővítése, fejlesztése	2%
4.3. A meglévő, önkormányzati feladatellátást szolgáló intézmények akadálymentesítése, családbarát funkciók kialakítása	1%
4.4. Leromlott városi területek rehabilitációja	3%
5. Közösségi szinten irányított városi helyi fejlesztések (CLLD)	
5.1. Kulturális és közösségi terek infrastrukturális fejlesztése	Külön kerete lesz, még nincs döntés
5.2. Helyi közösségszervezés a városi helyi fejlesztési stratégiához kapcsolódva	
6. Megyei és helyi emberi erőforrás fejlesztések, foglalkoztatás-ösztönzés és társadalmi együttműködés	
6.1. A helyi foglalkoztatási szint javítása megyei és helyi foglalkoztatási paktumok támogatásával	4%
6.2. A térségi gazdaságfejlesztéshez kapcsolódó kiegészítő ESZA tevékenységek	3%
6.3. A társadalmi együttműködés erősítését szolgáló helyi szintű komplex programok	1%
6.4. A helyi identitás és kohézió erősítése	2%

A TOP keretek felhasználása során nagyon kemény determináns az **ún. regionális támogatási térkép, amely** - ahogy a GINOP (gazdaságfejlesztési operatív program) által támogatott tevékenységek többségénél is történik - **a profitot termelő fejlesztések esetén Komárom-Esztergom megyében 35%-ban maximálja a projektek támogathatóságát** (ettől csak egyes tevékenységek, vállalkozás típusok vonatkozásában lehet eltérni). A fenti táblázatban a 35%-os támogatottság az 1.1, 1.2 (esetleg egyes 1.3. intézkedések) esetében érvényesül.

A támogatás alacsony intenzitása miatt a TVF és a tervezők veszélyeztetve látják a megyének dedikált TOP támogatási keret 27%-át kitevő összeg (3,6 mrd Ft) elkölthetőségét, miközben **más stratégiai jelentőségű intézkedések esetében jelentős forráshiányra lehet számítani.** A megye ezért akár **10%-ot meghaladó mértékű átcsoportosítást is szívesen látna az erősen túlterhelt** (különösen a TOP 1.3., 1.4., 2.1., 2.2., 3.1., 3.2. és 4.4 intézkedések) **támogatási forrásainak megnövelése érdekében,** ahol a támogatás mértéke 85-100% lehet. Az átcsoportosítható forrásokat a megye **kizárólag térségi jelentőségű fejlesztésekre** kívánja fordítani, melyeket részben maga, részben különböző térségi hatáskörű szervezetek generálnának.

A tervezést determináló tényezők számbavételekor végezetül szükséges újra felhívni a figyelmet a területi elvre. A **forrásfelhasználás szigorú térbeli összehangolása és koncentrációja** biztosítja, hogy a megyében megvalósuló projektek egymás hatását felerősítve **kiváltsák a tervezett területfejlesztő hatást.** A projektek közötti szelektálásnak tehát egyik fontos kritériuma az lesz, hogy **az adott célterületen mely tematikák** (ipar, agrárium, logisztika, jövőgazdaság, tájgazdálkodási vertikum, kulturális turizmus, szelíd turizmus) **erősítése bír stratégiai jelentőséggel.**

Stratégiai Program

A programozás első eredménye a **Stratégiai Program**, mely **6 prioritásra és prioritásonként 2-3 intézkedésre** fűzi fel a KEM TFK megvalósításának középtávú stratégiáját. A többkörös belső szakmai egyeztetés eredményeként sikerült egyensúlyt találni az NTH méltányolható **egységesítési törekvései** és a **megye sajátosságait markánsan tükrözni képes, a térségi szereplők ösztönzésére alkalmas stratégia** készítésére irányuló tervezői törekvés között.

Az alábbi táblázat összefoglalóan mutatja a Stratégiai Program **prioritásait és intézkedéseit**. A stratégia részletes, táblázatos bemutatását a tervdokumentum 4. melléklete a szöveges, prioritásonkénti kifejtés további részleteit az Operatív Program (OP) tartalmazza.

I. A MEGYEI GAZDASÁG NEMZETKÖZI ÉS MAKROTÉRSÉGI BEÁGYAZÓDÁSÁNAK MEGERŐSÍTÉSE
1.1. A MEGYE NAGYTÉRSÉGI INTEGRÁCIÓJÁT ERŐSÍTŐ KÖZLEKEDÉSI KAPACITÁSFEJLESZTÉS
1.2. NAGYTÉRSÉGI BEÁGYAZÓDÁST SZOLGÁLÓ KIEMELT GAZDASÁGFEJLESZTÉSI TÉRSÉGEK ÉS ÁGAZATOK
II. MEGYEI TURISZTIKAI PROGRAM
2.1. A DUNA MENTI TURISZTIKAI KÍNÁLAT NEMZETKÖZI VERSENYKÉPESSÉGÉNEK JAVÍTÁSA
2.2. ÁLTAL-ÉR TÉRSÉGI KOMPLEX TURISZTIKAI KÍNÁLATFEJLESZTÉS
2.3. SAJÁTOS GAZDÁLKODÁSI HAGYOMÁNYOKRA ÉS TERMÉSZETI ÉRTÉKEKRE ÉPÜLŐ TURISZTIKAI KÍNÁLATOK
III. STABIL, VERSENYKÉPES, DIVERZIFIKÁLÓDÓ GAZDASÁG
3.1. GAZDASÁG- ÉS TERÜLETFEJLESZTÉSI INTÉZMÉNYI KAPACITÁSÉPÍTÉS ÉS FEJLESZTÉS
3.2. INNOVATÍV ÜZLETI KÖRNYEZET MEGTEREMTÉSE, TOVÁBBFEJLESZTÉSE
3.3. A VIDÉKGAZDASÁG MEGERŐSÍTÉSE
IV. FOKOZÓDÓ TÁRSADALMI AKTIVITÁS, BEFOGADÁS ÉS KREATIVITÁS
4.1. EGÉSZSÉGES ÉS GONDOSKODÓ TÁRSADALOM
4.2. INTELLIGENS TÁRSADALOM
V. BIZTONSÁGOS KÖRNYEZET, GYÓGYULÓ TÁJAK
5.1. GYÓGYULÓ TÁJAK
5.2. KLÍMATUDATOS TÁRSADALOM
VI. OTTHON A XXI. SZÁZADBAN
6.1. VÁROSOK: KÖZPONTI SZEREPKÖRÖK, ÉLHETŐSÉG, VONZERŐ
6.2. VIDÉKI ÉS SZUBURBÁNUS TÉRSÉGEK: ÚJ EGYENSÚLYOK, ALKALMAZKODÁS

Az **I. prioritás** komplex módon a megye nagytérségi szerepeinek erősítését szolgálja, összhangban a koncepcióval. Komplexitása abban áll, hogy a nagytérségi közlekedési infrastruktúrafejlesztés mellé specifikus területi fókuszú hálózat- és gazdaságfejlesztési beavatkozások társulnak. Az **M1-es autópálya kiszélesítéséhez és a Biatorbágy-Tata vasútfejlesztéshez** szorosan kapcsolódik a **városhálózati csomópont intermodális közösségi közlekedési rendszerének** összehangolása. A városhálózati csomópont **jelentős fejlesztési potenciállal rendelkező gazdasági területeit az OTrT szerinti új 1-es főúti nyomvonal** köti össze az M1-es autópályával. Ez a fejlesztés, továbbá Esztergom és az M1-es autópálya közötti kapcsolatot biztosító - **M10-es gyorsforgalmi út, 101-es főút és teherkomp** – egymással szorosan összefüggő projektek az 1206/2014. (IV. 1.) Korm. határozattal kijelölt „**Tatabánya-Esztergom térségi kiemelt járműipari központ**” fejlesztésének meghatározó infrastrukturális feltételei. A járműipari központ fejlesztésének szerves része a **megye felsőfokú műszaki képzési kínálatának nagyarányú bővítése és minőségi fejlesztése**.

Az I. prioritás keretében tervezett a **Duna menti térség struktúraváltását** szolgáló területszerkezeti és gazdasági megújulás: az **ikervárosok (Esztergom-Párkány és Komárom-Komarno) térsége logisztikai szolgáltató és térségszervező funkciójának megerősítése**, határon átnyúló térségközpontok, kialakítása. Az ikervárosok közvetlen térségétől távolabbi, **jelenleg zsugorodó Duna menti zóna gazdaságának újjászervezése érdekében a környezetbarát jövőágazatok** ösztönzése élvez prioritást.

Kiemelendők az **IKT szektorban**, a **geotermikus és más megújuló energiahasznosításban** jelentkező ígéretes fejlesztési elképzelések, a **kisszériás gyártás** és a **kreatív ipar csíráinak** jelenléte, a K+F jelenlét fokozására, **Esztergom oktatási-humán szakképzési, kulturális és egyházi központ szerepében rejlő lehetőségek** kibontakoztatására irányuló elképzelések.

A várhatóan **több költségvetési cikluson átívelő struktúraváltás** infrastrukturális feltétele a már említett „M10-es-101-es-teherkomp” fejlesztéssorozat által létrejövő M1-es autópálya ráhordás, ami a **Duna menti 10-es főútszakaszt jelentős mértékben tehermentesítheti**, és egyúttal a **megyei programban gazdagítani javasolt Ister-Granum Programnak** is új lendületet adhat.

Esztergom város sajátos kulturális, iskolavárosi és egyházi központ szerepére tekintettel a megye javasolja az **Ister-Granum Program oktatási-képzési, kulturális lábának erősítését**. Ennek érdekében felveti egy **Esztergom és térsége TOP-CLLD stratégia kidolgozásának lehetőségét**. Ennek fókuszában a tervezett új városi könyvtár - **határon átívelő szerepű tudásközpont** - kialakítása, mint bázisfunkció és a **Pázmány Péter Katolikus Egyetem Vitéz János Kara tervezett fejlesztései** állhatnának. Ehhez Esztergom iskolavárosi és egyházi központi szerepét erősítő további fejlesztések, a megye zarándokturisztikai fejlesztései és az Esztergommal szomszédos városok tematikus kulturális kínálatai is jól kapcsolódhatnak.

Tekintettel arra, hogy a TOP-CLLD források felhasználása tekintetében még nincs kormányzati döntés, a megye e javaslata előzetes további vizsgálatot igénylő felvetésnek tekintendő.

A struktúraváltás másik fontos eszköze a **komáromi híd** megépülése, ami Komárom-Komarno és térségük makrotérségi pozícióját és intermodális logisztikai pozícióját markánsan javítja. Ez a beruházás összhangban van a Transzeurópai Közlekedési Hálózatra (TEN-T) vonatkozó új (2013. decemberi) európai uniós döntéssel, amely Komárom-Komarno kikötőjét, a Gönyűnél gazdagabb intermodalitási-hálózati potenciálra tekintettel – az **európai belvízi hajózás egyik törzshálózati elemévé** minősíti. A híd a Duna Régió Stratégia egyik hazai zászlóshajó projektje.

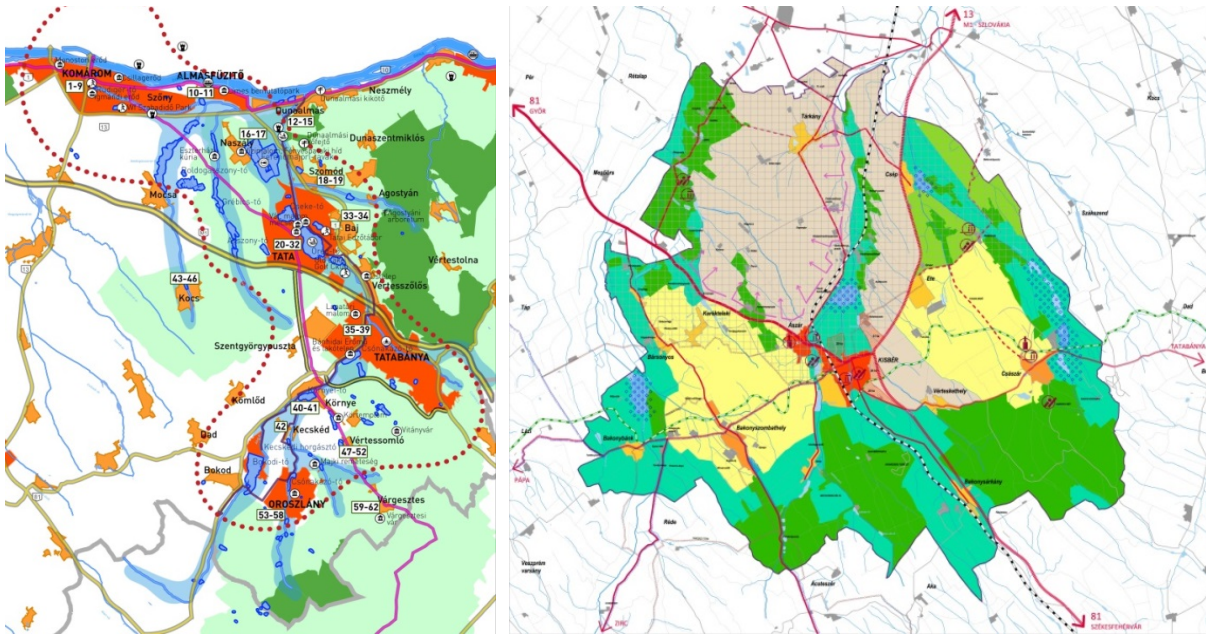
Az **innovatív zöldgazdaság kiemelt fejlesztésével** - ami a nagytérségi beágyazódás harmadik gazdasági fókuszterülete - a megye a több lábon állást, a **kitűnő természeti adottságokra, a gazdaságszerkezeti hagyományokra és az ismert innovációs kezdeményezésekre** építve kívánja erősíteni. Európa számos országában valóságos mezőgazdasági forradalom zajlik, amelyet elsősorban a klímaváltozásra való felkészülés, a termőterületek világméretű csökkenése és a Föld népességének növekedése illetve a biotechnológia és az IKT szektor rohamos fejlődése együttesen motiválnak. **Győr-Moson-Sopron megye és a szomszédos szlovákiai megyék (Duna-Rába-Vág EGTC) egyeztetéseken kinyilvánított pozitív hozzáállása**, valamint több megyei vállalkozás Veszprém megyei központú **innovációs klaszterben felmutatott eredményei** is kiindulásul szolgálhatnak egy, a „posztautóipari korszak” alapjait lerakó **innovatív agrárgazdasági** együttműködéshez.

A zöldgazdaság másik fontos pillére az **energetika**. A megyét korábbi szénbányászati hagyományai, a **fennmaradt erőmű-kapacitások megújításának** kényszere és az **energetikai struktúraváltást** emblematikusan is érvényesítő **szélerőmű-parkok** továbbfejlesztésének lehetősége, valamint további a kedvező potenciálok - **biomassza, geotermikus energia** jelenléte - együttesen ösztönzik arra, hogy ezen a téren is innovatív utakat keressen.

A Stratégiai Program **II. prioritása teljes egészében a turizmusfejlesztést** szolgálja. Ezt az NTH által eleinte vitatott elhatározást az a felismerés indokolja, hogy **elképesztően nagy a szakadék a megye turisztikai adottságainak országos összehasonlításban is rendkívülinek mondható gazdagsága és a**

„turisztikai ipar” teljesítménye között. A prioritás célja elsősorban, hogy a **pontszerűen többé-kevésbé ismert és látogatott, de összességében rejtve maradó nemzetközi jelentőségű értékeket hálózatba szervezze, részben a meglévő (pl. zarándokutak), részben újonnan felfedezett (pl. Által-ér) illetve újonnan kiépülő (EUROVELO6) infrastruktúrákkal, valamint a szervezeti háló megerősítésével.**

Az integrált vízgazdálkodásban rejlő terület- és vidékfejlesztési lehetőségek kihasználása az Által-ér menti komplex turisztikai kínálatfejlesztésben, a települési környezet fejlesztésében és vidékgazdaság tájgazdálkodási vertikumok fejlesztésére épülő megerősítésében. A baloldali ábra az Által-ér térségi program célterületét, a jobboldali a Kisbéri járás egy szegmensét mutatja (Források: KEM Stratégiai és Operatív Program, valamint a Város-Teampannon Kft. „Térségi szintű településtervezési tervtermék továbbfejlesztése c. kutatási-fejlesztési projektjének kísérleti projekt munkarésze)



A turizmusfejlesztés prioritás szintre emelésének indokoltságát nagymértékben erősíti az a tény, hogy a **Forster Központ öt nagyprojektet** is tervez a megye területén: **tatai Esterházy kastély, majki kamalduli remeteség** megújításának újabb fázisa, **esztergomi Szent István emlékhely, dömösi prépostság, Gesztesi Vár** fejlesztése. A NIF Zrt., az **EUROVELO 6** megyei szakaszának kiépítését tervezi, a Monostori Erőd Non-profit Kft. a **komáromi erődrendszer** komplex fejlesztésére kidolgozott tervekkel rendelkezik, a **LIMES Szövetség** tervezett fejlesztései is érintik a megyét (Komárom-Almásfüzitő, Esztergom-Tokod). A Nemzeti Lovas Stratégia keretében a **Bábolnai Ménesbirtok** megkezdett fejlesztéseinek folytatása is naprenden van, amihez a **Kisbéri Királyi Lovarda** folyamatban lévő fejlesztése szorosan kapcsolódik. Jelentős fejlesztéseket tervez a **Gerecse Natúrpark** és többéves előkészítés után megalakulás előtt áll a **Bakonyalja Natúrpark**.

E projektek **társadalmi és pénzügyi megtérülését, a felújított örökség fenntarthatóságát** a megye a **továbbgyűrűző hatást** nagymértékben fokozó, **sajátos térségi fókuszú** (lásd Duna menti, Által-ér térségi, dombvidéki) **hálózat- és sorozatfejlesztésekkel, tematikus programfejlesztésekkel tervezi elősegíteni.** Az így felépített hálózatok a **mennyiségében és komplexitásában is jelentős** térségi kínálat és az országos-nemzetközi jelentőségű értékek komplex turisztikai kínálati csomagokká szervezését is biztosítják. Ezt szolgálják az **Által-ér térségi Esterházy örökség program** és a vízrendszer térségének komplex turisztikai programja, a **Duna menti térség komplex programja, gazdálkodási**

hagyományokra és természeti értékekre épülő kínálatfejlesztés, a zarándokutak, kerékpáros hálózat, az infrastruktúrához kapcsolódó nagysebességű internet-hálózat fejlesztése. Fontos cél, hogy kiépüljön a különféle célcsoportok igényeit fizetőképességüknek megfelelő szinten kielégítő, európai színvonalú – gazdaságilag fenntartható! – turisztikai szolgáltatóhálózat. A fenntarthatóság kritériuma azt jelenti, hogy a megye csak olyan új kapacitásokat támogathat, melynek létjogosultsága és gazdaságos működése igazolható. A megyei program – a II. prioritástól függetlenül is, mintegy horizontális célként - **kiemelten támogatja azokat a fejlesztéseket, melyek kulturális örökségi értékek megőrzését és fenntartható hasznosítását szolgálják.**

A **III-V. prioritás** első ránézésre az országos sztemdekeknek megfelel: gazdaság- és vállalkozásfejlesztés, emberi erőforrások, környezet és energia. Kiemelendő ugyanakkor a **vidékfejlesztés hangsúlyos szerepe a megyei Stratégiai Programban.** A gazdaság- és vállalkozásfejlesztés (III. prioritás) külön intézkedésként tartalmaz egy komplex **vidékgazdaságfejlesztési csomagot.** A **vidékfejlesztés jelentős megyei hangsúlya a turisztikai prioritásban is külön intézkedéscsomag révén érvényesül,** miközben a II. prioritás másik két intézkedése (Duna mente, Által-ér) keretében is megvalósíthatók vidékfejlesztési vonatkozású tevékenységek.

A **VI. prioritás**, amely alapvetően a **településfejlesztésre** fókuszál, szokatlan címével – **Otthon a XXI. században** - egyfajta missziót fogalmaz meg: a megye olyan településfejlesztési beavatkozásokat kíván támogatni, **melyek a XXI. századi kihívásokra reális, fenntartható és kreatív válaszokat adnak.** A kapacitások parttalan növelése helyett az **élhetőség javításának és a településüzemeltetés fenntarthatóságának** forrásait mindenekelőtt az **együtműködésben és munkamegosztásban kell keresni.** Az **energiatudatosság** mellett a megye az újszerű, **vízvisszatartásra épülő, a területen leeső vizek helyben maradását segítő műszaki megoldásokat** kínáló projekteket vár a térségi szereplőktől.

Az építési beruházásoknak elsősorban **meglévő épületek, barnamezős területek** újrahasznosítását kell szolgálniuk. Új infrastruktúra és más műszaki kapacitások létrehozásával szemben a **társadalmi struktúrákat erősítő fejlesztéseket kell preferálni.** Csak azok az új műszaki kapacitások támogathatók, melyekre a **gazdaság diverzifikálása, a társadalmi kohézió és gazdasági integráció erősödése érdekében igazolhatóan szükség van.**

A VI. prioritás két intézkedéséből az egyik a városok fejlesztéseit, míg a másik a szuburbánus és vidéki térségek fejlesztéseit fogja össze. Ezt a felosztást az országos operatív programstruktúrákból következő kényszerhelyzet szülte.

A tervezők szakmai meggyőződése, hogy a szuburbánus települések és a nagyobb városok közös tervezését kifejezetten **követelményként kellene megfogalmazni,** nem pedig gátolni. A **szuburbánus települések fejlesztésére a vidékfejlesztési eszköztár részben alkalmatlan.** Ezért a megye támogatná, ha a **városrehabilitációs támogatások,** meghatározott kritériumok teljesülése esetén, a **városokkal gyakorlatilag összenőtt belterületű, dinamikusan növekvő népességű községek,** illetve a **kisebb-nagyobb mértékben urbánus városszövetű egykori bányász és ipari falvak számára is hozzáférhetővé válnának,** arányosan növelve a megyei TOP ezen fejlesztésekre fordítható keretét (TOP2.1.), más, nehezen kihasználható TOP intézkedési keretek terhére.

A stratégia - a **vidékfejlesztés részeként** - kiemelt célnak tekinti a **vidékközpontok** (Ács, Bábolna, Kisbér) és a **velük összenőtt, illetve bizonyos központi szerepeket is ellátó nagyobb községek** (Ászár, Nagyigmánd) - összehangolt célok és egységes finanszírozási feltételek – **lehetőleg közös integrált fejlesztési stratégia** - mentén történő fejlesztését.

Szükséges ugyanakkor felhívni a figyelmet arra, hogy Vidékfejlesztési Program jelentős elmaradása miatt a vidéki térségekben egyelőre többé-kevésbé „vakon” tervezünk, inkább a korábbi évek tapasztalataira támaszkodva.

Operatív Program

Az **operatív programban** a stratégiai program szerinti **6 prioritás egy-egy alfejezetben** kerül részletes kifejtésre az NTH által előírt szigorú struktúrában. Az operatív program ennek megfelelően 6 alfejezetből áll, melyek a következő – azonos – belső struktúrára épülnek:

Prioritások bemutatása	prioritás neve, leírása megyei koncepcióval és az európai célkitűzésekkel való összhang, az ún. uniós társfinanszírozású programokhoz (OP-khoz) való kapcsolódás, programszintű hatásindikátorok (Európa2020 stratégia megvalósításához való hozzájárulás), intézkedések összefoglaló táblázata: intézkedés neve, becsült költség, tématerület	
Intézkedések bemutatása	Intézkedés összefoglaló táblázata	az intézkedés rövid leírása főbb adatai: területi relevancia, kedvezményezettek, intézkedésért felelős szervezetek, intézkedés szintű hatásindikátorok a beavatkozások összefoglalása felelősségi körök szerinti bontásban: megye felelősségi körébe tartozó, illetve megye felelősségi körén kívüli, a célok eléréséhez elvárt beavatkozások a kapcsolódó kiemelt és nagyprojektek bemutatása
	Intézkedés beavatkozásokénti kifejtése	beavatkozás neve, kedvezményezettek és a területi fókusz nevesítése, a finanszírozás forrása becsült költség
		beavatkozások output- és eredményindikátorai, ezek mértékegységei
		ütemezés GANTT diagram formájában bemutatva

Az NTH által előírt fenti bemutatás **több ponton is problematikus**. Az intézkedések vagy akár a beavatkozások költségigénye aligha határozható meg, tekintettel arra, hogy **a beavatkozások finanszírozása projektenként különféle forrásból történik**. A projekteknek arról a részéről, amelyek a szokásos pályázati eljárás keretében fognak forrásokhoz jutni, várhatóan csak utólag – kötelező nyilvánosság révén – juthat a megye információhoz.

A **GANTT diagramnak** a beavatkozások szintjén túl sok értelme nincs: a beavatkozások projektek sorát tartalmazzák, melyek közül a leginkább előkészítettek azonnal indulhatnak, amint a támogatási források hozzáférhetővé válnak, másokat még elő kell készíteni, ezek akár a ciklus végéig is elhúzódhatnak.

A fentieket figyelembe véve **javasolt az operatív programozást a megyei TOP keret terhére történő fejlesztésekre korlátozni, mivel ez az, amire a tervezési folyamat végére a megyének teljes körű rálátása lesz. Ennek megfelelően indokolt a táblázatok elvárt tartalmának módosítása.**

A végrehajtás intézményi-szervezeti hálózata

Komárom-Esztergom megye jelenleg nem rendelkezik olyan szervezettel, amely a számára törvényben előírt igen összetett végrehajtási feladatot végre tudná hajtani. Az egyeztetések során a helyi szereplők is jelezték, **hogy sokkal direktebb és intenzívebb koordinációra lenne szükségük, mint amit a megye ma, jelenlegi kapacitásával, képes biztosítani.** Bár a KDRFÜ az országos menetrendnek megfelelően a régió három megyéjének tulajdonába került, a szervezet, a korábbiakhoz képest jelentősen lecsökkentett humán erőforrás-kapacitása miatt, jelenleg szintén nem alkalmas a komplex végrehajtási feladatok ellátására. Mivel e probléma kezelésére egyelőre nem érkezett megnyugtató központi iránymutatás, a megye, a szakértők javaslatára, a Stratégiai és Operatív program keretében számolt egy megyei programmenedzsment szervezet (munkanév!) létrehozásának szükségességével (lásd Stratégiai program III. prioritás 1. intézkedés: Gazdaság- és területfejlesztési intézményi kapacitásépítés és fejlesztés).

A megyei menedzsment **hálózatba szervezi a szereplőket** (virtuális és valóságos intranet felépítése, működtetése), biztosítja az információáramlást, a kommunikációt és az együttműködést a különböző térségek azonos feladatokat ellátó szervezetei, valamint az egy térségben működő különböző szereplők között. Gondoskodik a **programszintű monitoring** feladat ellátásáról, illetve, alegységei révén elvégzi a megyében működő **más szervezetek hatáskörébe nem tartozó területfejlesztéssel kapcsolatos feladatokat** (pl. innovációs ügynökség, térségmarketing, befektetési portfólió stb). Fontos tevékenysége a saját munkatársai és a helyi szervezetek munkatársainak **továbbképzése, tréningek szervezése, a szakmai tanácsadás** feltételeinek biztosítása.

A szakértői javaslat szerint a **programmenedzsment, valójában egy megyei szinten koordinált, a hiányzó szakterületeken kiegészített szervezeti háló,** amely a következőkből áll

- egyrészt egy kis létszámú **megyei szintű koordinációs szervezetből,**
- másrészt azokból a **meglévő térségi szervezetekből,** akik a saját területükön eredményes munkát végeznek (Gazdaságfejlesztő szervezetek, LEADER-ek, TDM-ek, Natúrpark, fennmaradt kistérségi munkaszervezetek, vállalkozói érdekképviseletek stb.),
- harmadrészt a **szervezeti hézagok megszüntetése érdekében létrehozandó megyei hatáskörű szervezeti egységekből** (innovációs ügynökség, térségmarketing-szervezet, gazdasági ingatlanportfólió-kezelő egység stb).

Még az új munkaszervezeti egység „létrehozása” sem jelent feltétlenül fizikailag új szervezetet: pl. egy megyei turisztikai ügynökségi feladatot jó eséllyel egy meglévő TDM, egy-két támogatott többlet munkatárssal kiválóan el tud látni, hiszen nem a meglévő TDM-ek helyett kell működnie, hanem ernyőszervezeti funkciót kell ellátnia. Fontos ugyanakkor, hogy **amennyiben egy megyei szervezeti hatáskör valamely meglévő térségi szereplőhöz kerül telepítésre, az valóban az egész megyéért tevékenykedjen és az általa koordinált helyi szervezetek elfogadják, együttműködjenek vele.** E kritérium teljesülését a megyei koordinációnak folyamatosan nyomon kell követnie.

Nincs szükség minden megyei koordinációt igénylő feladat esetében megyei hatáskörű szervezetre, hiszen egy-egy tématerület kifejezetten adott térséghez kötődik. Elképzelhető például, hogy a Gerecse-Pilis-Vértés REL (Rövid Ellátási Lánc) menedzsment szerepét a Gerecse Natúrpark látja el, vagy akár az a szociális szövetkezet, melynek létrehozására Tata város nyújtott be projektjavaslatot. A Kisalföld-Bakonyalja REL koordináció vonatkozásában viszont lehetséges, hogy a megyei koordinációra szükség van.

A programozás keretében tanulmány készül annak vizsgálatára, hogy a **jogi-finanszírozási környezet** mit enged meg, vizsgálja a **célszerűségi, hatékonysági szempontokat**.

A fentiek azt mutatják, hogy egy rugalmas, a kezdeti időszakban a „try and error” lehetőségét is magában hordozó szervezeti hálót szükséges felépíteni, amelyben a hibák gyorsan, zökkenőmentesen kiszűrhetők, korrigálhatók.

TOP és ágazati OP részdokumentumok

A 2014-2020 közötti költségvetési ciklusra történő tervezés során új fogalmak kerültek bevezetésre: ezek az ún. **részdokumentumok**, illetve a részdokumentumok alapjául szolgáló **projektcsomagok**. A céljuk többretű:

- egyrészt a helyi szereplők bevonásának hatékony eszköze, hiszen a helyi szereplők a projektcsomagokkal direkt módon tájékoztatják a tervezés magasabb szintjeit fejlesztési szándékaikról.
- másrészt a potenciális projektgazdák már jó időben rákényszerülnek, hogy projektötleteik közül szelektálják azokat, amelyek legalább valamelyest realitással bírnak, kezdjék el a projekteket végiggondolni, az ötleteket számokra, felelősökre, útvonaltervekre lefordítani, műszaki tervekben, megvalósíthatósági tanulmányokban kidolgozni.

Ezzel a munkamódszerrel, legalábbis ekkora nagyságrendben, a hazai tervezés korábban még egyik szinten sem találkozott. A programok, amiknek a megvalósítását a projekteknek kell szolgálniuk, még maguk is mozgásban vannak. A **benyújtott projektjavaslatok pontatlanok**, megfelelő feltöltésük sok esetben lehetetlen.

A projektgyűjtés alapú programozás ugyanakkor kockázatot is rejt. Ilyen kockázat többek között, hogy a TFK megvalósítását szolgáló, adott esetben igen nagy fontosságú **térségi szintű beavatkozásokhoz a jelenlegi döntéshozási-intézményi struktúrában nem lehet vagy nagyon nehéz olyan potenciális projektgazdát rendelni**, amelyik megfelelő hatáskörökkel és szakmai kapacitásokkal rendelkezik a szükséges projektek generálásához és végrehajtásához, és a **politikai-társadalmi támogatást** is fel tudja építeni. E projektek így a helyi szereplők részéről fel sem merülnek (pl. foglalkoztatási paktumra nem érkezett be javaslat, miközben elég jelentős, 1, 7 mrd forint forráskeret biztosított e célra). Az ilyen típusú projektek tehát **szakértői javaslat alapján** kerültek a Programba. A térségi beavatkozásokhoz szükséges társadalmi-politikai támogatás felépítése, a potenciális projektgazdák intézményesítése akár több évig is eltarthat. Vannak olyan szakértői projektjavaslatok, ahol **maga a megyei önkormányzat lehetne az adekvát projektgazda, ám ennek lehetősége nem tisztázott.**

A folyamat tehát minden szereplő számára komoly kihívást jelent, nagyfokú rugalmasságot igényel. A helyi szereplők és a megye között ez adott esetben feszültséget okozhat. A feszültséget csökkentheti, ha a folyamatot úgy próbáljuk értelmezni, hogy **a kapacitásépítésnek** (a stratégiai és operatív programozási jártasság, rutin megszerzésének) **egy igen intenzív, hatékony formájáról van szó, amely minden résztvevő, így a helyi szereplők számára is, a későbbiekben sokszorosán megtérülhet.**

Projektcsomagok jelenlegi állapota

Az NTH elvárásainak megfelelően készült

- egy ún. **megyei ITB adatlap**, amely **„Térségi integrált gazdaságfejlesztési fókuszú vezér projektcsomag(ok)at és projekteket”** (jelenlegi állapot szerint 8 db, a továbbiakban röviden „Térségi ITB”) és **megyei gazdaságfejlesztési projektcsomagokat** tartalmaz (jelenlegi állapot szerint 2 db, a továbbiakban röviden „Gazdaságfejlesztési ITB”).
- egy **Tatabánya MJV ITB adatlap**, valamint mind a **hat járásra egy-egy adatlap**
- **ágazati projektcsomagok** (kivéve az Európai Területi Együttműködési OP és a Duna Program OP projektcsomagokat, melyek még nincsenek olyan állapotban, hogy tervezni lehessen rájuk)
- **hazai forrásból** finanszírozandó projektek csomagjai.

Tatabánya MJV projektcsomagját a város állította össze, a tervezőknek 2014. június 3-án megküldött dokumentum **tartalmi változtatás nélkül** épült be a megyei tervbe. A megyei keret terhére tervezett fejlesztések **további egyeztetéseket** igényelnek.

A projektcsomagok részletesen a tervdokumentum 6. és 7. mellékleteiben tanulmányozhatók. Az ITB a CLLD-vel egyidejűleg bevezetett új **európai uniós területfejlesztési eszköz**, mely lehetővé teszi, hogy egy komplex program különféle projektjeire egyetlen támogatási szerződés szülessen. Ennek birtokában az ún. ITB gazdának (jelen esetben a megye, illetve a megyei jogú város) nem kell az egyes projektelemekre külön pályázni, hanem a teljes ITB-re születik egy **Partnerségi Megállapodás a** kormánzzal vagy a fejlesztésért felelős miniszterelnökséggel. Az ITB – legalábbis elméletileg - az Európai Unió ERFA, ESZA, KA és EMVA valamint ETHA kereteire is tervezhet. A hazai gyakorlatban messze nem lesz ilyen ideális a helyzet, de a **megyei TOP-ban szereplő beavatkozásokhoz kapcsolódó eljárásrend a remények szerint lényegesen egyszerűbb lesz**, mint a hagyományos pályázati mechanizmusoké. Kérdéses ugyanakkor, hogy az eredeti európai ITB elképzelésnek megfelelően vajon az ágazati OP-kból megvalósuló fejlesztések is a Partnerségi Megállapodás tárgyát fogják-e képezni. A jelenlegi információk szerint a **megyei stratégiai és operatív programok**, mint **„Integrált Területi Beruházások” (ITB-k)** terve válnak a Kormány és megyék közötti Partnerségi Megállapodás tárgyává.

A projektcsomagok – a rendelkezésre álló rövid időre tekintettel – egy első változatot tartalmaznak. Az egyeztetések eredményeit is figyelembe véve, a következő tervezési fázisban a megyei ITB adatlapon szereplő **10 projektcsomagot várhatóan 6-9 megyei projektcsomagban** koncentráljuk, melyekre ún. **Előzetes Megvalósíthatósági Tanulmányok** készülnek. Ezek tartalmi követelményei még nem tisztáztak.

Térségi ITB

A megyei adatlap jelenleg 8 térségi ITB projektcsomagot tartalmaz. Ezek a csomagok **csaknem teljesen a projektgyűjtésre épülnek**, illetve – legfeljebb 1-2- projekt erejéig - kiegészülnek a szakértők által feltétlenül szükségesnek tartott projektekkel. A térségi ITB-k jelentősége, hogy itt érvényesíthető leginkább a **területi elv**. A térségi ITB-k a **térben és tematikusan összekapcsolódó projekteket foglalják közös csomagba**, amelyek, így, koncentráltan, jelentős pozitív változást tudnak generálni az adott térségben, jó eséllyel **kedvezőbb finanszírozási pozíciót** tudnak elérni, **nővelhetik az egyes projektek forráshoz jutási esélyét**. Az egyes csomagok a stratégiai programmal összhangban kerültek kialakításra:

- AGRINNO PROGRAM: Innovatív agrár- és élelmiszervertikum pozíciójának megerősítése, megye- és

országhatáron átnyúló integrációk ösztönzése

- KA-BAK PROGRAM: Sajátos megyei tájgazdálkodási vertikumok ösztönzése a Kisalföldön és a Bakonyalján (Vidékfejlesztési Program – rövid ellátási lánc alprogram I.)
- GERECE NATÚR-REL PROGRAM: Gerecse Natúrparki tájgazdálkodási vertikumok felépítése (Vidékfejlesztési Program – rövid ellátási lánc alprogram II.)
- VIDÉKI TÁJAKON TURISZTIKAI PROGRAM: az Által-ér programban és a Duna menti struktúraváltás programjában nem szereplő turisztikai, vagy a turizmusban is jól hasznosuló vidékfejlesztési projekteket tartalmazza
- ÁLTAL-ÉR PROGRAM: turisztikai fókuszú integrált vízgazdálkodási, települési vonzerő és rekreáció-fejlesztési program
- VÁROSHÁLÓZATI CSOMÓPONT - gazdasági integráció és nagytérségi beágyazódás
- DUNA MENTI STRUKTÚRAVÁLTÁS PROGRAMJA – turisztika és jövőgazdaság
- ISTER-GRANUM PROGRAM – határon átívelő, kulturális és turisztikai lábbal bővített program.

A 6. mellékletben tanulmányozható térségi programok különféle forrásfelhasználású projekteket tartalmaznak. Mindazon projektek, **melyek nem támogathatóak a megyei 13,3 mrd forintos keretből, azoknál a térségi ITB adatlap „0” Ft költséget számít fel.** Ezek a projektek a **járás, Tatabánya MJV, vagy ágazati adatlapon is** feltüntetésre kerültek, **mivel támogatásuk forrásait ezek keretei biztosíthatják.** Erre a technikai megoldásra azért volt szükség, hogy a **térségi összefüggések és a finanszírozási összefüggések is világosan követhetők legyenek.**

Megjegyzés: 0 Ft költséggel szerepelnek ugyanakkor azok a projektek is, melyek bizonytalanok, költségük még indikatív jelleggel sem azonosítható.

Megyei gazdaságfejlesztési ITB-k

Jelen fázisban két megyei gazdaságfejlesztési ITB került kialakításra. Az 1. projektcsomag a megyei fejlesztéshez szükséges menedzsment szervezeti háló felépítését tartalmazza. A 2. a kormányhatározattal elfogadott járműipari körzet fejlesztésére, illetve a szintén kormányzati döntéssel hátrányos helyzetűnek minősített Kisbéri járás támogatására irányul. Ennek megfelelően a két projektcsomag:

- Megyei gazdaságfejlesztési projektcsomag: korszerű területfejlesztési megye program-menedzsment rendszer felépítése
- Megyei gazdaságfejlesztési projektcsomag: megyei koordinációt igénylő fejlesztések.

A két kormányzati döntéshez kötődő csomag tartalmának pontosabb meghatározhatóságához további kormányzati döntésre, illetve NTH útmutatásra van szükség.

Járásai projektcsomagok

A járási adatlapok azokat a projekteket tartalmazzák, melyeket az NTH útmutatásai, illetve a TOP 5.0 változata alapján járási forrásból kell finanszírozni.

A járási keretből finanszírozandó projektek körének jelenlegi lehatárolása több ponton is szembe megy a megye korábbi elképzeléseivel: így a tervezés jelenlegi állása szerint **a turisztikai attrakciófejlesztést, a korai nevelés intézményeinek (bölcsőde, óvoda) fejlesztését és az ún. környezetbarát közlekedési beruházásokat a járási források terhére kell finanszírozni.** Ezt a megye

több szempontból is aggályosnak tartja, **ennek megváltoztatásához az NTH szakembereinek támogatását kéri.**

A járási keretekben további bizonytalanságot okoz a TOP második prioritási tengelyében megvalósítható fejlesztések nehezen meghatározható volta. A **TOP 5.0 leíró szövegrészei sokkal komplexebb lehetőségeket ígérnek, mint ami a forrásallokációs táblázatokból kiolvashatók.** Az utóbbi alapján a jelenlegi ciklus funkcióbővítő városrehabilitációs tevékenységét el lehet felejtetni, a TOP 2. forráskeretből leginkább a települési csapadékvízrendszerek és zöldfelületek, kisebb mértékben közterek fejlesztése finanszírozható, míg intézményfejlesztésnek itt nincs helye. **A TOP 5.0 tehát további pontosításra szorul** a releváns projektek kiválaszthatósága érdekében.

Ágazati projektcsomagok

A megye jelenleg a **GINOP, IKOP, KEHOP, EFOP és VP terhére rendelkezik indikatív projektcsomagokkal.** Amennyiben erre lehetőség nyílik, élni kíván a **KÖFOP** (Közigazgatás-fejlesztési Operatív program), az **Európai Területi Együttműködés (ETE)** OP keretében hozzáférhető források, továbbá a **Duna Stratégia OP** keretében elérhető források lehetőségeivel. Ezekről jelenleg nem rendelkeznek a tervezők olyan mélységű információval, mely a projektcsomagok összeállításához legalább indikatív jelleggel biztosítható lenne. A megye tervez hazai forrásokra, noha erre vonatkozó iránymutatás a tervezést koordináló NTH-tól eddig nem érkezett.

Várható költségek OP-k és prioritási tengelyek, illetve TOP intézkedések szerinti tagolásban

A következő oldalon lévő táblázatokban a projektcsomagok alapján becsült költségeket összegezzük a jelenleg rendelkezésre álló ismeretek alapján. Hangsúlyozni szükséges, hogy **csak a jól körülhatárolt, beárazott projekteket** tudtuk a költségelszámolásnál számításba venni, **a beérkezett további projektötletek beárazása akár az indikatív költségek megduplázódását is eredményezheti.** Az előzetes költségkalkuláció ugyanakkor jól mutatja, hogy mely tématerületeken szükséges visszafogni a projektek számát és hol van még bőven mozgástér.

A táblázatok jól mutatják, hogy **a kormányhatározat által előírt forrásallokáció struktúrája jelentősen eltér az eddig benyújtott igényektől,** de a KEM TFK megvalósítását, sőt az Európai Uniók kiemelt célok megvalósulását sem szolgálja megfelelően. **A járásokra aránytalanul nagy teher járul** a kiemelt európai uniós célok elérésében: **az energiahatékonyság növelésében, az alacsony karbon-kibocsátású gazdaságra való áttérésben, a klímaváltozásra való felkészülésben** (TOP 2.1, TOP3.1 és TOP3.2.). Nincs a megyének mozgástere olyan, a térségi gazdaságfejlesztés szempontjából meghatározó tématerületen, mint a turizmus. A jelenlegi struktúrában kizárólag a **megyei 13,3 mrd forintos keret 10%-ának a járási forrásból támogatandó projektek felé történő átcsoportosítása számíthat társadalmi-politikai támogatásra.** Ez a 10% mindössze 1,33 mrd Ft, ami a járási keretből megvalósítandó, nyilvánvalóan térségi jelentőségű feladatok nagyságrendjéhez képest elenyésző nagyságrend.

Javaslatok a forrásallokáció újragondolására vonatkozóan

1. Javasolt, hogy a GINOP 4. mintájára, ahol országos jelentőségű turisztikai vonzerőfejlesztésre van lehetőség, **kapjon lehetőséget a megye a TOP 1. keretében a megye számára legfontosabb térségi jelentőségű turisztikai vonzerők fejlesztésére,** különös tekintettel hálózatokra (pl. térségi kerékpáros hálózatok), sorozatfejlesztésekre (Esterházy örökség, ipari örökség stb).

2. **Javasolt a közlekedési típusú projektek egy intézkedésen belüli kezelése**, a TOP 1.3 és a TOP 3.1. összevonása a TOP 1.3. keretében és e keret növelése a TOP 1.1. és a TOP 1.2. terhére. **Még a TOP 1.1. és a TOP 1.2. jelenlegi kihasználtsága is jó eséllyel látszólagos**: amint az érintett önkormányzatokban tudatosodik, hogy 65%-os önrésszel kell rendelkezniük, várható, hogy nagyobb részüket az ilyen típusú projektektől visszalép (az RFÜ adatbázisa szerint TOP1.1 vagy TOP1.2. besorolású projektek esetében a legnagyobb vállalt önrész 20%). Különösen a helyi termékhez kapcsolódó fejlesztések esetében szinte kizárt, hogy a 65%-os önrész vállalható. A helyi termékek piacra juttatásának így várhatóan más, közvetett módját kell választani, mint például a turisztikai vonzerőfejlesztés, mely a helyi termékek iránti kereslet növeléséhez is nagymértékben hozzájárulhat. Javasolt továbbá, hogy maradjon meg a helyi termékfejlesztés és a hozzá kapcsolódó fejlesztések (helyi piac, hűtőtároló, vágóhíd, szállítóeszközök stb) a vidékfejlesztés egyik lehetőségeként, a VP keretében.

3. Tekintettel a megyei programok **ITB jellegére**, vizsgálendő annak lehetősége, hogy a **TOP az EMVA (vidékfejlesztési alap), az ETHA (halászati alap) illetve a KA (kohéziós alap) terhére, kifejezetten vízrendezéssel összefüggő projektekre, többletforrásokhoz juthasson**. Egy ilyen lehetőség összhangban van az Európai Unió Közös Stratégiai Keretre vonatkozó szabályaival. A TOP 5.0. csapadékvízzel kapcsolatos fejlesztésekre megyénként átlagosan 2,3 mrd forintot biztosít, a megye kis- és középvárosainak teljes városfejlesztési kerete 3 mrd Ft. Eközben a megyében csak az eddig benyújtott projektigény, Tatabánya nélkül, 6,4 mrd forint. Csak a kis- és középvárosokban már eléri az igény a 4 mrd forintot. **Ezek a projektjavaslatok valós veszélyeztetettségén alapulnak**. A klímaváltozásra történő felkészülés, mint kiemelt európai uniós célkitűzés, megkívánja, hogy térségi szinten összehangolt, részvízgyűjtőnkénti stratégiára épülő integrált vízgazdálkodási projekteket lehessen megvalósítani, a természeti erőforrásokkal való fenntartható gazdálkodás elveinek érvényesítésével. Az európai víz-keretirányelv is erre ösztönöz.

EMVA és ETHA keretek felhasználásával a **város-vidék együttműködések, a rövid ellátású láncok, illetve a megyei turisztikai program megyei koordinációban történő felépítése válna lehetővé** (EMVA+ETHA+ERFA+ESZA).

4. A TOP egészéből **hiányzik a településüzemeltetés szervezeti, infrastrukturális stb. korszerűsítését szolgáló projektek forrása**. Igény van települési GIS rendszer felépítésre, digitális ingatlanportfolió, majorkataszter létrehozására, a karbantartó eszközpark fejlesztésére. Zsugorodó vidéki térségekben a településüzemeltetési feladatok részlegesen térségi szintre emelésével lehetne a finanszírozhatóságot fenntartani. Ennek egyik megoldása a több település településüzemeltetési feladatait ellátó szociális szövetkezet alapú tájgondnokság felállítása. Ezek nagyon fontos, előremutató kezdeményezések, melyeknek tipikusan járási forrásból támogatandó tevékenységeknek kellene lenniük, ma ennek forrása teljesen hiányzik a TOP-ból.

Komárom-Esztergom megye egészére dedikált TOP források és az eddigi projektadatbázis alapján becsült költségek áttekintő táblázata. A TOP1.1. és TOP2.2. esetében a táblázat a benyújtott projektigények alapján számított 35%-os támogatásrészt vette figyelembe (lásd narancsszínű cellák). A járások TOP2.1. fejlesztései a csapadékvíz-elvezetéssel kapcsolatos költségeket nem tartalmazzák, ezeket külön sorban mutatjuk be. **Ennek beszámításával a járási keret túltervezése a jelenlegi finanszírozási szabályok szerint már háromszorossá válik!** Az 5. prioritásra, amely a TOP-CCLD keretet tartalmazza, még nem történt tervezés.

Prioritás/Intézkedés	Komárom-Esztergom megyei ITB (Mrd Ft)		Tatabánya ITB (Mrd Ft)		megyei járások (Mrd Ft)		ÖSSZESEN (Mrd Ft)	
	Forrás	Forrás igény	Forrás	Forrás igény	Forrás	Forrás igény	Forrás	Forrás igény
1. Térségi gazdaságfejlesztés a foglalkoztatási helyzet javítása érdekében								
1.1. Foglalkoztatás-bővítést szolgáló önkormányzati gazdaságfejlesztési akciók	3,8	7,7					3,8	7,7
1.2. Foglalkoztatás-barát fejlesztések elsősorban a kis- és középvállalkozásoknál	4,7	0,4					4,7	0,4
1.3. A munkaerő mobilitás ösztönzését szolgáló közlekedésfejlesztés	2,1	4,8					2,1	4,8
1.4. A foglalkoztatás segítése és az életminőség javítása családbarát, munkába állást segítő intézmények, közszolgáltatások fejlesztésével			1,8	0,5	2,1	2,2	3,9	2,7
2. Vállalkozásbarát, népességmegtartó településfejlesztés								
2.1. Gazdaságélénkítő és népességmegtartó településfejlesztés			2,6	11,8	3,0	10,1	5,6	21,9
2.2. Társadalmi és környezeti szempontból fenntartható turizmusfejlesztés			1,5	2,3	1,7	6,6	3,2	8,8
3. Alacsony széndioxid kibocsátású gazdaságra való áttérés kiemelten a városi területeken								
3.1. Fenntartható települési közlekedésfejlesztés			2,1	4,5	2,4	4,5	4,5	9,6
3.2. A települési önkormányzati intézményekben, ingatlanokban az energiahatékonyság növelés és a megújuló energia felhasználás, valamint a helyi alkalmazkodás támogatása			2,2	1,3	2,6	9,1	4,9	10,3
4. A helyi közösségi szolgáltatások fejlesztése és a társadalmi együttműködés erősítése								
4.1. Egészségügyi alapellátás infrastrukturális fejlesztése			0,4	0	0,5	0,9	9,2	0,9
4.2. A szociális alapszolgáltatások infrastruktúrájának bővítése, fejlesztése			0,4	0	0,5	1,4	0,9	1,4
4.3. A meglévő, önkormányzati feladatellátást szolgáló intézmények akadálymentesítése, családbarát funkciók kialakítása			0,2	0	0,4	0	4,4	0
4.4. Leromlott városi területek rehabilitációja			0,6	1	0,7	1,2	1,4	2,2
6. Megyei és helyi emberi erőforrás fejlesztések, foglalkoztatás-ösztönzés és társadalmi együttműködés								
6.1. A helyi foglalkoztatási szint javítása megyei és helyi foglalkoztatási paktumok támogatásával	1,7	1,9					1,7	1,9
6.2. A térségi gazdaságfejlesztéshez kapcsolódó kiegészítő ESZA tevékenységek	1,0	1,3					1,0	1,3
6.3. A társadalmi együttműködés erősítését szolgáló helyi szintű komplex programok			0,2	0	2,7	0	0,5	0
6.4. A helyi identitás és kohézió erősítése			0,4	0,1	0,5	0	0,9	0,2
ÖSSZESEN	13,3	16	12,4	21,5	14,6	36,6	40,3	74,0
+eddig beárazott összes csapadékvíz-elvezetés/ belterületi vízrendezés - összes település						6,4		80,4
+eddig beárazott összes csapadékvíz-elvezetés/ belterületi vízrendezés - csak városok						4,0		78,0

Komárom-Esztergom megye **járásai** számára dedikált TOP források és az eddigi projektadatbázis alapján becsült költségek áttekintő táblázata. A járássok TOP2.1. fejlesztései a csapadékvíz-elvezetéssel kapcsolatos költségeket nem tartalmazzák, ezeket külön sorban mutatjuk be. Az 5. prioritásra, amely a TOP-CCLD keretet tartalmazza, még nem történt tervezés. Az alábbi táblázat jól mutatja, hogy a **legnagyobb mértékű túltervezéssel az Esztergomi járásban kell számolnunk**, a túltervezés már jelenlegi is meghaladja a háromszoros mértéket. Ez nem meglepő annak tudatában, hogy a **térségben a városi lakosság száma megközelíti a 60 ezer főt**, a **Duna menti térség szerkezeti kihívásainak kezelése jelentős többletforrásokat igényelne**. A táblázatban lévő számok **mrd Ft**-ot jelentenek.

Prioritás/Intézkedés	Esztergomi		Kisbéri		Komáromi		Oroszlányi		Tatabányai		Tatai		össz
	Forrás	Igény	Forrás	Igény	Forrás	Igény	Forrás	Igény	Forrás	Igény	Forrás	Igény	Igény
1. Térségi gazdaságfejlesztés a foglalkoztatási helyzet javítása érdekében													
1.4. A foglalkoztatás segítése és az életminőség javítása családbarát, munkába állást segítő intézmények, közszolgáltatások fejlesztésével	0,7	0,6	0,2	0,1	0,4	0,2	0,3	0,3	0,1	0,5	0,4	0,4	2,2
2. Vállalkozásbarát, népességmegtartó településfejlesztés													
2.1. Vállalkozásbarát, népességmegtartó, városi fókuszú településfejlesztés	1,0	4,3	0,3	0	0,5	2,4	0,4	1	0,2	0,3	0,5	2,2	10,1
2.2. Társadalmi és környezeti szempontból fenntartható turizmusfejlesztés	0,6	4,0	0,2	1,3	0,3	0,6	0,2	0	0,1	0,3	0,3	0,4	6,6
3. Alacsony széndioxid kibocsátású gazdaságra való áttérés kiemelten a városi területeken													
3.1. Fenntartható települési közlekedésfejlesztés	0,8	2,7	0,3	0,2	0,4	0	0,3	1,2	0,1	0	0,4	1,0	5,1
3.2. A települési önkormányzati intézményekben, ingatlanokban az energiahatékonyság növelés és a megújuló energia felhasználás, valamint a helyi alkalmazkodás támogatása	0,9	5,1	0,3	3,5	0,5	1,0	0,3	0,5	0,1	0,7	0,5	1,1	9,1
4. A helyi közösségi szolgáltatások fejlesztése és a társadalmi együttműködés erősítése													
4.1. Egészségügyi alapellátás infrastrukturális fejlesztése	0,2	0,1	0,1	0,2	0,1	0,4	0,1	0,1	0	0	0,1	0,2	0,9
4.2. A szociális alapszolgáltatások infrastruktúrájának bővítése, fejlesztése	0,2	0	0,1	0,3	0,1	0,5	0,1	0,1	0	0	0,1	0,5	1,4
4.3. A meglévő, önkormányzati feladatellátást szolgáló intézmények akadálymentesítése, családbarát funkciók kialakítása	0,1	0,2	0	0	0	0	0	0	0	0	0	0	0
4.4. Leromlott városi területek rehabilitációja	0,3	0,2	0,1	0	0,1	0,7	0,1	0	0	0	0,1	0,3	1,2
6. Megyei és helyi emberi erőforrás fejlesztések, foglalkoztatás-ösztönzés és társadalmi együttműködés													
6.3. A társadalmi együttműködés erősítését szolgáló helyi szintű komplex programok	0,1	0	0	0	0	0	0	0	0	0	0	0	0
6.4. A helyi identitás és kohézió erősítése	0,2	0	0,1	0	0,1	0	0,1	0	0	0	0,1	0	0,1
ÖSSZESEN	5,1	16,1	1,7	2,6	2,6	5,8	1,9	3,2	0,8	2	2,5	6,1	36,6
+eddig beárazott összes csapadékvíz-elvezetés/ belterületi vízrendezés – összes település		1,3		0,8		1,2		1,4		0,4		1,2	6,3
+eddig beárazott összes csapadékvíz-elvezetés/ belterületi vízrendezés – csak városok		0		0,7		0,9		1,4		0		0	4,0

Komárom-Esztergom megye területén ágazati OP támogatással megvalósuló fejlesztések indikatív forrásigénye (teljes 100%-os forrásigény) az eddig ismert és beárazott projektjavaslatok alapján

ÁGAZATI OPERATÍV PROGRAM	PRIORITÁSI TENGELYEK	PROJEKTSOMAGOK	INDIKATÍV KÖLTSÉGIGÉNY (millió Ft)
Gazdaságfejlesztési és Innovációs Operatív Program (GINOP)	Vállalkozások versenyképességének javítása, a foglalkoztatás ösztönzése” projektcsomag –GINOP1	1. Telephelyfejlesztés (13db projekt) 2. Eszközbeszerzés (6db projekt) 3. Technológiafejlesztés (3db projekt) 4. Piacra jutás támogatása (2 db projekt) 5. Gazdasági együttműködés, tanácsadás (2 db projekt)	14 000
	„Tudásgazdaság fejlesztése” projekt – GINOP2	1. Technológiafejlesztés: pilotprojektek, kísérleti fejlesztések (4db projekt) 2. Üzleti inkubációs ház, innovációs, oktató központ és tematikus park (4db projekt)	5220
	„Természeti és kulturális erőforrások megőrzése, az örökségi helyszínek hasznosításán és az energiahatékonyság növelésén keresztül” projektcsomag – GINOP4	1. Természeti és kulturális örökség megőrzése, védelme, elősegítése és fejlesztése – (12 db projekt) 2. Energhatékonyág- és megújuló energia használat elősegítése – (7 db projekt)	40 810
	Foglalkoztatás ösztönzése és a vállalati alkalmazkodóképesség fejlesztése” projektcsomag – GINOP5	1. Fejlődésorientált vállalkozói együttműködés Komárom-Esztergom megyében 2. Gyakorlati képzőhelyek kialakítása	311
GINOP összesen			60 341
Integrált Közlekedésfejlesztési Operatív Program (IKOP)	„Nemzetközi (TEN-T) közúti elérhetőség javítása” projektcsomag –IKOP1	1. Összekötő utak fejlesztése (12 db projekt) 2. Bekötő utak fejlesztése (2 db projekt) 3. Elkerülő utak építése (5 db projekt) 4. Gyorsforgalmi, valamint főutakhoz kapcsolódó fejlesztések (8 db projekt) 5. Autópályához kapcsolódó fejlesztések (2 db projekt)	113 820
	Nemzetközi (TEN-T) vasúti és vízi úti elérhetőség javítása – IKOP2	1. Vízi közlekedésfejlesztés (4 db projekt) 2. Vasútvonal beruházásokhoz kapcsolódó infrastruktúra beruházások (4 db projekt)	247 750
	Fenntartható városi közlekedés fejlesztése, elővárosi vasúti elérhetőség és energiahatékonyság javítása –IKOP3	1. Intermodális központ kialakításához kapcsolódó beruházás (2 db projekt) 2. Hatékony utazásszervezés kialakítása (1 db projekt)	5450
IKOP összesen			367 020

ÁGAZATI OPERATÍV PROGRAM	PRIORITÁSI TENGELYEK	PROJEKTC SOMAGOK	INDIKATÍV KÖLTSÉGI GÉNY (millió Ft)
Emberi Erőforrás Fejlesztési Operatív Program (EFOP)	Társadalmi együttműködés erősítése – EFOP1	1. Intézmény kialakítás (4 db projekt) 2. Energetikai korszerűsítés (1 db projekt) 3. Képzési támogatás (1 db projekt) 4. GYEMSZI infrastruktúrafejlesztés és eszközbeszerzés (29 db projekt)	14 977
	Gyarapodó tudástőke-EFOP2.	1. EDUTUS diákok ösztöndíjrendszere (Tatabánya) 2. Innovációs központ (EDUTUS főiskola) (Tatabánya)	2700
	Infrastrukturális beruházások a társadalmi együttműködés erősítése érdekében-EFOP3.	1. Energetikai korszerűsítés (3 db projekt) 2. Általános intézményfelújítás (7 db projekt) 3. Intézmény kialakítás, illetve bővítés (5 db projekt) 4. Műszaki jellegű probléma-elhárítás (2 db projekt) 5. Általános fejlesztés (3 db projekt)	9037
	Infrastrukturális beruházások a gyarapodó tudástőke érdekében-EFOP4.	1. Energetikai korszerűsítés (13 db projekt) 2. Torna illetve sportcsarnoképítés (5 db projekt) 3. Általános felújítás, hasznosítás (4 db projekt) 4. Bővítés jellegű beruházás (4 db projekt) 5. Integrált Közösségi Szolgáltató Tér (7 db projekt) 6. Kollégium felújítása (1 db projekt)	6688
EFOP összesen			33 332
Környezeti és Energiahatékonysági Operatív Program (KEHOP)	Klíma változás hatásaihoz való alkalmazkodás-KEHOP1	1. Fenntartható vízgazdálkodást elősegítő fejlesztések (3 db projekt) 2. Árvízvédelmi fejlesztések (4 db projekt) 3. Folyások, tavak rehabilitációja, rekonstrukciója (4 db projekt) 4. Vízbázisok diagnosztikája (Dorog, Dömös)	44 390
		Résztvízgyűjtő szintű összehangolt integrált vízrendezési kísérleti projektek (3 db eddig nagyprojekt: Concó; Által-ér; Gerecse résztvízgyűjtők, az eddig beárazott projektek alapján)	6400 (vagy TOP2.1??)
	A települési vízellátás, szennyvízelvezetés és- tisztítás, szennyvízkezelés fejlesztése – KEHOP2	1. Szennyvíztisztító telep felújítása, építése, csatornahálózat (10 db: Bábólna, Bokod, Csátka, Csém, Kisbér, Lábatlan, Máriahalom-Úny, Ács-Pénzásás, Süttő-Bikolpuszta, Tatabánya, Tokod) 2. Szennyvíztisztító telepek energiaracionalizálása (1 db, Súr) 3. Ivóvíz-minőség javítás (6 db; Bábólna, Dunaalmás, Kocs, Szomor, Tárkány, Tokod) 4. Vízdiagnosztika (1 db, Dorog-Dömös)	3555
	A hulladékgazdálkodással és kármentesítéssel kapcsolatos fejlesztések”-KEHOP3	1. Hulladékgazdálkodás (13 db; Bakonysárkány, Héreg, Nyergesújfalú, Oroszlány, Szárliget Tarján, Tata, Tatabánya, Vértessomló, Vértesszőlős) 2. kármentesítés (1 db Almásfüzitő)	359
Energiahatékonyság növelése, megújuló energiaforrások alkalmazása”-KEHOP5	1. Hálózatra termelő erőmű kapacitások, települési távfűtőművek megújuló energia alapú fejlesztése (7db beárazott projekt; 2xTatabánya, 2xOroszlány, Baj, Kecskéd, Dad)	23 822	
KEHOP összesen			72 126 / 78 526

ÁGAZATI OPERATÍV PROGRAM	PRIORITÁSI TENGELYEK	PROJEKTSOMAGOK	INDIKATÍV KÖLTSÉGIGÉNY (millió Ft)
Vidékfejlesztési Programból (VP) projektgyűjtés folyamatban	Beruházás tárgyi eszközökbe	6 db projekt (állattenyésztés, üvegház, gyümölcs)	890
	Mezőgazdasági üzemek és vállalkozások fejlesztése/ Termelői csoportok és szervezetek létrehozása	rövid ellátási láncok felépítése (TOP/VP lehatárolás, VP belső lehatárolás tisztázandó)	később számítandó
	Alapvető szolgáltatások és a falvak megújítása a vidéki térségekben	123 projekt (tisztázandó a TOP/VP lehatárolás)	2798
Magyar Halgazdálkodási Operatív Program projektgyűjtés folyamatban	Az innovatív, versenyképes és tudásalapú halászat és akvakultúra előmozdítása, beleértve az ezekhez kapcsolódó feldolgozást is	Recirkulációs, intenzív halnevelő rendszer felépítése (1 db projekt)	480
	A foglalkoztatás és a területi kohézió növelése	Halgazdálkodás újrateremtése a Kisbéri kistérségben (8-10 projekt)	1000
VP/MAHOP			5168