

**Komárom-Esztergom Megyei Önkormányzat  
Szent Borbála Kórháza Főigazgatója**

**E L Ő T E R J E S Z T É S**

**A Komárom-Esztergom Megyei Önkormányzat Közgyűlés 2011. május 26.-i ülésére**

**Tárgy: Beszámoló a Tatabányai Szent Borbála Kórház 2010. évi pénzügyi gazdálkodásáról**

**Előterjesztő: Kiss Attila gazdasági igazgató**

## **Határozati javaslat**

A Komárom-Esztergom Megyei Közgyűlés  
tudomásul veszi a Komárom-Esztergom Megyei Önkormányzat Szent Borbála Kórháza 2010.  
évi pénzügyi beszámolóját.

Határidő: azonnal

Felelős: Popovics György a közgyűlés elnöke

Dr Kovács József főigazgató

Kiss Attila gazdasági igazgató

Hivatali végrehajtásért felelős: Dr Solymos András



Tatabánya, 2011. március 2.

## TARTALOMJEGYZÉK

<b>I. BEVÉTELEK ALAKULÁSA .....</b>	<b>1</b>
<b>I/1. Saját bevétel alakulása: .....</b>	<b>2</b>
<b>I/2. Működési és felhalmozási célra átvett pénzeszközök.....</b>	<b>2</b>
<b>I/3. Irányító szervtől kapott támogatás.....</b>	<b>3</b>
<b>I/4. Finanszírozási előleg: .....</b>	<b>4</b>
<b>I/5. OEP bevétel alakulása .....</b>	<b>4</b>
<b>I/6 Szakmai tevékenység.....</b>	<b>4</b>
<b>II. KIADÁSOK ALAKULÁSA .....</b>	<b>8</b>
<b>II/1. Személyi juttatások és munkaadói járulékok .....</b>	<b>8</b>
<b>II/2. Dologi kiadások .....</b>	<b>12</b>
<b>II/3. Felhalmozási kiadások teljesítésének alakulása.....</b>	<b>16</b>
<b>II/4. Saját kivitelezésben végzett munkák .....</b>	<b>17</b>
<b>III. MÉRLEG TÉTELEK ELEMZÉSE .....</b>	<b>18</b>
<b>III/1. Eszközök .....</b>	<b>18</b>
<b>III/2. Források .....</b>	<b>22</b>
<b>IV. PÉNZMARADVÁNY ALAKULÁSA.....</b>	<b>24</b>
<b>V. ÖSSZEFOGLALÓ .....</b>	<b>26</b>

**Beszámoló**  
**A Tatabányai Szent Borbála Kórház**  
**2010. évi pénzügyi gazdálkodásáról**

A Szent Borbála Kórház vezetői elkészítették a 2010. évi intézményi gazdálkodásról a beszámolójukat, melynek végeredményeként állítottuk össze anyagunkat.

**I. BEVÉTELEK ALAKULÁSA**

Intézményünk pénzforgalmi bevételének teljesítésének alakulását a 2008, 2009 és 2010 év tekintetében az alábbi táblázat mutatja.

**Intézményi bevétel alakulása**

Adatok eFt-ban

Megnevezés	2008.év	2009.év	2010.év
	E Ft	E Ft	E Ft
Egyéb saját bevétel	229 603	344 087	298 202
ÁFA bevételek,-visszatérülések	16 119	20 225	31 062
Hozam- és kamatbevételek	60 531	40 320	13 062
Működési célú pénzeszközátvétel áht.- on kívülről	824	45	530
<b>Intézményi működési bevételek összesen</b>	<b>307 077</b>	<b>404 677</b>	<b>342 856</b>
Tárgyi eszközök, immateriális javak értékesítése	448	5	537
Felhalmozási célú pénzeszköz átvétel	2 660	11 392	2 500
<b>Felhalmozási és tőke jellegű bevételek</b>	<b>3 108</b>	<b>11 397</b>	<b>3 037</b>
<b>Irányító szervtől kapott támogatás</b>	<b>338 012</b>	<b>113 843</b>	<b>172 010</b>
<b>Támogatásértékű működési bevételek</b>	<b>2 085</b>	<b>1 303</b>	<b>1 490</b>
<b>Támogatásértékű felhalmozási bevételek</b>	<b>0</b>	<b>500</b>	<b>2 500</b>
<b>Előző évi pénzmaradvány átvétele</b>	<b>582 417</b>	<b>489 740</b>	<b>92 906</b>
<b>Intézményi saját bevételek összesen</b>	<b>1 232 699</b>	<b>1 021 460</b>	<b>614 799</b>

## **I/1. Saját bevétel alakulása:**

Az intézményi működési bevételek teljesítése a 2009 évi bevételhez képest 15,3 %-os negatív változást mutat. Ennek oka a 2009-évben könyvvizsgálói javaslatra eszközölt függő tételek rendezése, melynek mértéke 81.728 eFt volt. E tétel nélkül az egyéb sajátos bevételeknél 35.843 e Ft növekedés tapasztalható. A parkolási díjak (289 eFt), Gőzfürdő adóköteles szolgáltatása (1.405 eFt), és a bérleti és lízingdíjak (4.039 eFt) többletbevételeket váltottak ki.

Az ellátási díj bevételek az előző év tekintetében 4,4 %-os növekedést mutat, mely az ápolási osztály, a krónikus pszichiátriai osztály és a traumatológiai osztály bevételeinek emelkedésével magyarázható.

Hozam és kamatbevételek teljesítése az előző időszakokhoz képest csökkenést mutatnak, melynek kiváltó oka a rendelkezésre álló szabadpénzeszközök, valamint a kamatkondíciók negatív változása. Az intézmény a likviditás megőrzése érdekében minden szabad pénzeszközét rövidebb-hosszabb távra leköti.

## **I/2. Működési és felhalmozási célra átvett pénzeszközök**

2010. január 04-én a Jövőért Heamatológiai Alapítvány 50.000 Ft-ot ajánlott fel az intézmény első újszülöttjének és szüleinek. 2010. szeptember 01-jén további 200.000 Ft-ot adományoztak az intézmény kiadványainak szerkesztéséhez.

Tatabánya Megyei Jogú Város Önkormányzata február 26-án 20.000 Ft-tal járult hozzá a Titkárnap sikeres megrendezéséhez.

A Grundfos Kft. augusztus 19-én 100.000 Ft-ot utalt át a szülészeti és nőgyógyászati osztály részére betegőrző monitor vásárlása céljából.

Komárom-Esztergom Megyei Cukorbeteg Egyesülete szeptember 13-án 600.000 Ft támogatásban részesítette kórházunkat, mely összeget a cukorbeteg gondozó felújítására fordítottuk.

Tatabánya Város az Egészségügyi Ellátásért Közalapítvány szeptember 14-én 1.680.000 Ft-ot adományozott a Neurológiai Osztály betegőrző monitor vásárlására, és a kardiológiai osztály betegeinek komfort érzetének növelésére.

Várgesztes Polgármesteri Hivatala október 04-én 100.000 Fot utalt a központi leképező diagnosztika részére mammo nézőszemüveg vásárlására.

Becton Dickinson Hungary 1.800.000 Ft-tal járult hozzá a bronchológia Nagyfrekvenciás vágókészülék beszerzéséhez.

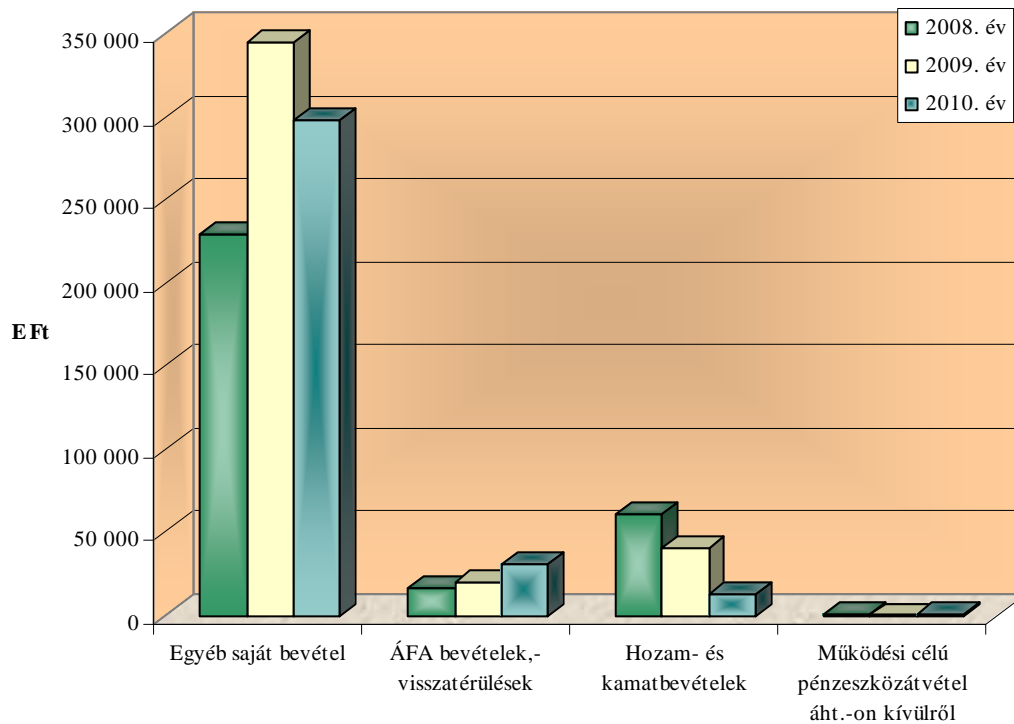
A beérkezett támogatásokról az elszámolások megtörténtek.

### I/3. Irányító szervtől kapott támogatás

A tüdőgondozó átköltöztetésére megállapodás alapján 7.045 eFt-ot, a KEOP 209-5.3.0/B Uniós pályázatra 11.750 eFt-ot, TIOP 2.2.4/09/1 Uniós pályázatra 126.850 eFt-ot utalt át intézményünknek.

Pénzforgalom nélküli bevételek az előző évi pénzmaradvány igénybevételét tartalmazza, melyet a felügyeleti szerv hagy jóvá. Felhasználásra az intézmény előző évi pénzmaradványa és a felügyeleti szervtől jóváhagyott módosított előirányzatból 35.092 eFt került.

Működési bevételek teljesítésének alakulása



#### **I/4. Finanszírozási előleg:**

Az előző évekhez hasonlóan 2010. december 23-én leutalásra került a 2011. évi járandóság előleg, melynek összege 213.268.300 Ft. 2011. januárjában ezen összeg egy összegben visszavonásra kerül.

#### **I/5. OEP bevétel alakulása:**

Intézményünk részére igen meghatározó e bevételi forrás, melynek nettó leutalása havonta 2 részletben történik, éves szinten 6.415.309 eFt, mely az eredeti előirányzat 104.27 %-át teszi ki.

#### **I/6. Szakmai tevékenység**

##### **Betegellátás**

A Szent Borbála Kórház 803 fekvőbeteg ágyon, heti 2 315 szakorvosi és 787 nem szakorvosi órában fogadja a betegeket gyógyító- megelőző ellátási tevékenységével.

##### **Fekvőbeteg ellátás**

2010. évben a fekvőbeteg ellátásban ágyszám átcsoportosítás történt, a Haematológiai osztály ágyszámait növelte intézményünk három ággyal a pszichiátriai osztály ággyainak terhére. A jelenlegi struktúrában 20 ágy áll rendelkezésre a haematológiai betegek ellátására, míg a pszichiátriai betegeket 67 ágyon fogadjuk. Az átcsoportosításra az ágykihasználást figyelembe vevő finanszírozási szabály miatt volt szükség.

A felvett betegek száma intézményi szinten 3 %-kal maradt el az előző évihez képest, 2010. évben 1026 beteggel kevesebbet vettünk fel a fekvőbeteg osztályokra. Összetételét vizsgálva megállapítható, hogy az aktív ellátásban volt nagyobb mértékű a csökkenés, 2,8 %-kal volt kevesebb az aktív osztályokon felvettek száma, mintegy 912 fővel, mint 2009 évben. A Krónikus ellátásban 8,2 %-kal, 114 fővel vettünk fel több beteget 2010. évben az előző időszakhoz képest.

A kiírtak esetében hasonló a változás aránya, intézményi szinten 3 %-kal, 1025 beteggel írtunk ki kevesebbet, mint az előző évben. Aktív ellátásban ezek a mutatók -2,8% és -896 fő. Krónikus ellátásban is csökkent a betegellátás, aránya a 2009. évhez képest 8 %-kal csökkent, ami létszámban 129 főt jelez.

Csökkenett az ápolási napok száma is intézményi szinten, ezen belül pedig az aktív ellátásban 1 %-kal, 1673 nappal. Krónikus osztályon jelentős csökkenés tapasztalható az ápolási napok számában, közel 4.400 nappal kevesebb az előző évhez képest.

Fenti adatokból származó fajlagos mutatók hasonlóképpen alakulnak, az ágykihasználási % csökkent intézményi szinten. Az aktív ellátásban nem jelentős a csökkenés, míg a krónikus osztályokon a mutató 10 %-kal alacsonyabb.

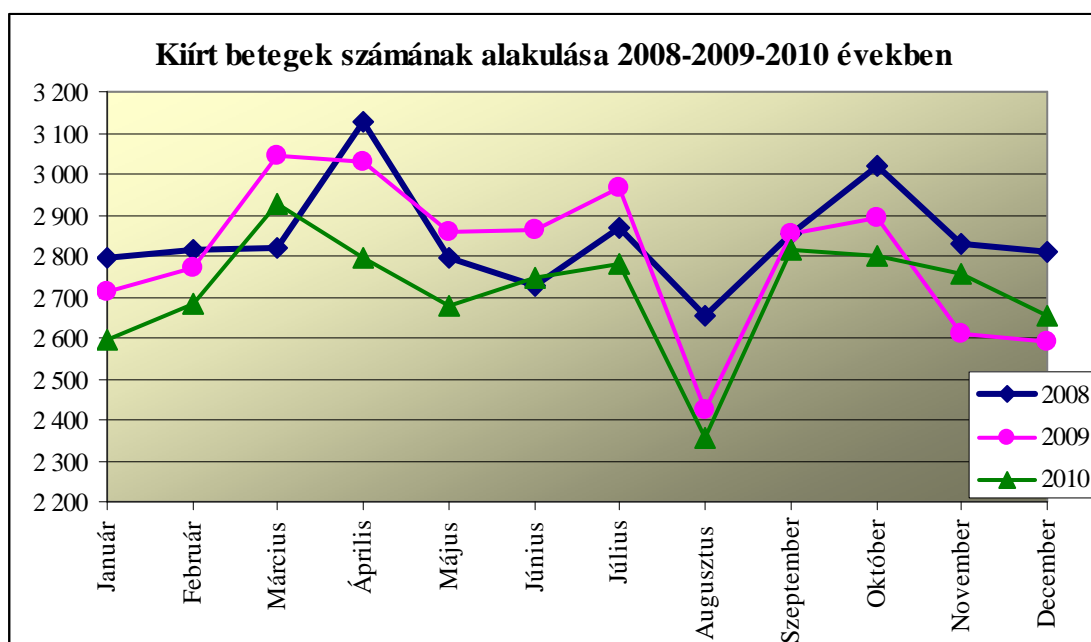
Az átlagos ápolási idő nem változott intézményi szinten.

Kevesebb beteg halálozott el 2010. évben intézményünkben, mint az előző időszakban. Intézményi szinten 45 fővel csökkent az elhunytak száma. Az ellátások között az aktív ellátásban az esetek súlyosságára utal a halálozás 19 fővel történő emelkedése, míg a krónikus ellátásban 64 fővel kevesebb a 2009. évhez képest.

## Betegforgalmi adatok

**Intézményi betegforgalom a fekvőbeteg ellátásban 2009-2010 években**

Megnevezés	Ágy-szám	Inakt. Áp. Nap	Műk. Ágyszám	Felvett összes	Eltávoztott	Áthe-lyezve	Meg-halt	Kírtak	Ápolási napok	Ágy-forgó	Ágykih. %	Átl.áp Idő	Halál. %
2009 év	803	0	803	33 645	29 025	3 404	1 181	33 610	211 133	41.9	71.8	6.3	3.5
2010 év	803	0	803	32 619	28 565	2 884	1 136	32 585	205 064	40.6	70.0	6.3	3.5
Eltérés az előző évhez	0	0	0	-1 026	-460	-520	-45	-1 025	-6 069	-1	-2	0	0
%-os eltérés az előző évhez			100.00	96.95	98.42	84.72	96.19	96.95	97.13	96.95	97.39	100.18	99.22



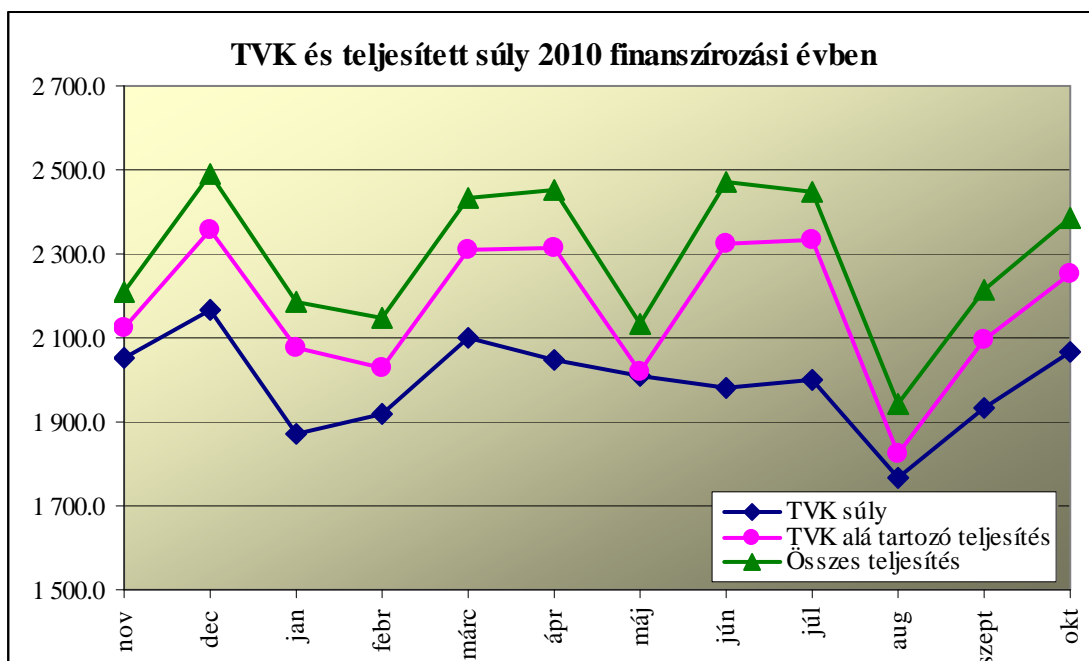
## Aktív fekvőbeteg ellátás 2009-2010 finanszírozási évre vonatkozó súlyszám adatai

A betegforgalom csökkenéséből következik az intézmény teljesítésének csökkenése is. 2010. évben 2.271 súlyszámmal kevesebbet teljesített, mint 2009. évben. Az egészségbiztosító befagyasztotta kasszáik határozta meg az ellátási típusok országos kifizetését, az elmúlt időszakban nem adtak lehetőséget a többleteljesítés finanszírozására. A minimálisan meghatározott TVK 2010 évben tovább csökkentette a teljesíthető súlyszámokat. 2009. október hónap már a 2010-es finanszírozási évről tartozott volna, amit még EMAFT-tal számolt el az OEP, majd a jogszabályváltozásokkal módosította a finanszírozási év időmeghatározását

novembertől következő év októberig. Novembertől visszaállt a TVK alapú elszámolási rendszer, azonban gyakorlatilag semmi nem változott, hiszen a kassa továbbra is felülről korlátos maradt.

A finanszírozási évek teljesítésének összehasonlítása a TVK és EMAFT, valamint a finanszírozási éven belüli időszakváltások miatt nehézkes, ezért csak a végzett tevékenység után elszámolt súlyszámokat célszerű értékelni. 2010. finanszírozási évben több mint 2.000 súllyal teljesítettünk a TVK felett. A TVK elszámolás alá nem tartozó közel 1.450 súlyszám a szülések, újszülöttek ellátásából és a boncolási tevékenységből származik.

Az elszámolásban bekövetkezett változások a finanszírozási éven belüli kiutalások miatt történtek. A finanszírozási év korábban októbertől következő év szeptemberéig tartott, a kiutalás két hónapos csúszása miatt. Ez az elszámolási rendszer változott meg 2010 évben, amikor a 2009. októberi tevékenységünket január elején, a novemberit pedig január közepén finanszírozta meg a biztosító. A teljesítés és a kiutalás közötti idő egy hónapra csökkent, a jelentést követő hónapra.



### Járóbeteg ellátás

2010. évben a járóbeteg szakrendelők és gondozók csaknem változatlan szakorvosi és nem szakorvosi óraszám mellett 638.607 járóbetegot láttak el. Ezen kívül 132.108 konzílium történt a fekvőbetegek részére. Az ellátott járóbeteg esetszám 4 ezer fővel, 0,64%-kal növekedett az előző évben ellátottakhoz képest.

Szakrendeléseink és gondozóink teljesítménye 2010-ben 18 millió ponttal, 2,22%-kal emelkedett, a Labor teljesítménye 9,9 millió ponttal, 6,86%-kal növekedett, és a CT pontjai is 15,24%-kal emelkedtek. A teljes járóbeteg szakellátásunk teljesítménye 40.5 millió ponttal növekedett a 2009-es évhez viszonyítva, ami 3,9%-nak felel meg.

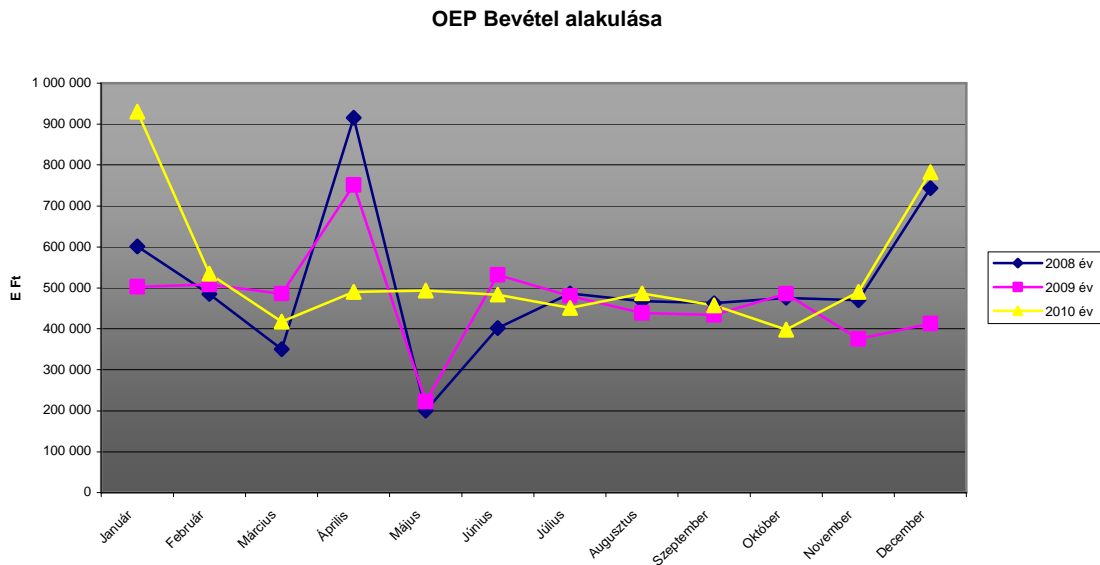
Az OEP visszaigazolásban jól látszik, hogy a kódolási szabályok szigorítása és a TVK finanszírozás visszaállítása sem javítottak a finanszírozáson. Ennek az volt az oka, hogy a 2009. évi TVK-nál is alacsonyabban állapították meg a teljesítmény volumen korlátot. Az átlageredményt javította, hogy a 09-10. hónapban a miniszteri tartalékból összesen 47.4 millió ponttal növekedett a korábban megállapított teljesítménykorlát. 2010. évben ismét túlléptük az

OEP által meghatározott volumen korlátot, ezért az intézményi pont forint érték 1.46 Ft helyett átlagosan 1.05 Ft-on realizálódott.

A betegforgalmat vizsgálva kiemelkedő teljesítményt nyújtott a Laboratórium, a Fizioterápia, a Traumatológia, a Radiológia, a Gyógytorna és a Patológia.

### **Kifizetések**

Az alábbi grafikon mutatja 2008-ig visszamenően a finanszírozási összegek változását.



A 2009 éves finanszírozásban a teljesítések erőteljes korlátozása, a Gyógyító megelőző ellátásokra meghatározott eredeti előirányzat erőteljes csökkentése volt jellemző. 2010-évben a finanszírozás változásában emelkedő tendencia jelentkezett, ami az előrehozott utalásnak -12 hónap helyett 13 havi kiutalás történt meg az évben-, valamint az év végi konszolidációs támogatásnak köszönhető

Intézményünk bevételeinek jelentős részét továbbra is a fekvőbeteg ellátás határozza meg. A Kórház, hasonlóan az előző évhez, 2010 évben is túllépte a rendelkezésre álló TVK-t .

A többlet teljesítést az év folyamán saját büdzséből finanszírozta a kórház. A gazdasági terhek könnyítéseként 2010. decemberében Konszolidációs támogatáshoz -278 MFt összegben- jutott intézményünk. Az év közbeni teljesítéskorlát miatt nem finanszírozott többlet ellátást sajnos ez sem fedezte. A fekvőbeteg ellátás súlyszámának 146 ezer Ft-on meghatározott értéke a többlet ellátás miatt intézményünkönél nem érte el a 140 ezer Ft-ot.

## II. KIADÁSOK ALAKULÁSA

### II/1. Személyi juttatások és munkaadói járulékok

Intézményi létszám alakulása 2010. évben

#### Létszámhelyzet 2010.

Az intézmény szervezett létszáma	2009. december 31.-én	2010. december 31.-én
szervezett létszám	1269,0 fő	1259,2 fő
tényleges létszám	1228,2 fő	1242,9 fő
munkajogi létszáma	1266,0 fő	1268,0 fő

A tényleges létszám növekedését az okozta, hogy az üres álláshelyeinkből év közben többet tudtunk betölteni. 2009. december 31-én 105 üres álláshelyünk volt ez csökkent 2010. december 31-re 72,6 főre.

A létszám csökkenést az alábbi intézkedések indokolják:

Közgyűlési határozat alapján, költségmegtakarítási okokból 2010. január 01-jétől 9 fővel csökkent az engedélyezett létszámunk (1 fő főenergetikus, 1 fő lakatos, 1 fő vízvezeték-szerelő, 1 fő kőműves, 1 fő burkoló, 1 fő festő, 1 fő könyvelő, 1 fő leltáros, 1 fő részmunkaidős varrónő).

Fenti létszámváltozásokat az alábbi táblázat szemlélteti.

<b>Intézményi engedélyezett létszám</b>	<b>I. munkaköri csoport fő</b>	<b>II. munkaköri csoport fő</b>	<b>III. munkaköri csoport fő</b>	<b>IV. munkaköri csoport fő</b>	<b>V munkaköri csoport. fő</b>	<b>Összesen fő</b>
2009.12.31.-ei állapot	193,0	12,0	755,0	89,5	219,5	1269,0
2010.01.01.-jei létszám leépítés				-2,0	-7,8	-9,8
Változások utáni intézményi létszám	193,0	12,0	755,0	87,5	211,7	1259,2

Az év folyamán a ki-belépő dolgozók száma munkaköri csoportonként

**2010. év folyamán a belépő dolgozók száma 63 fő**

A belépő dolgozók megoszlása

- orvos	18 fő
- egyéb egyetemet végzett	1 fő
- szakdolgozói és egyéb terület	29 fő
- gazdasági-műszaki terület	5 fő
- fizikai	10 fő

**2009. év folyamán a kilépő dolgozók száma 85 fő**

A kilépő dolgozók megoszlása

- orvos	15 fő
- egyéb egyetemet végzett	1 fő
- szakdolgozói és egyéb terület	45 fő
- gazdasági-műszaki terület	9 fő
- fizikai	15 fő

Továbbra is alkalmazzuk azt a megtakarítási intézkedést, hogy valamennyi munkahelyen csak azokat a megüresedő álláshelyeket lehet betölteni, amelyek a biztonságos betegellátáshoz és működéshez feltétlenül szükségesek. Ezért az ápolási területen a hiányzók pótlását a szakdolgozók egyik osztályról a másikra való átirányításával oldotta meg az intézmény. Azokról az osztályokról lehetett átirányítani dolgozókat, ahol az ágykihasználtság nem érte el a létszámnak megfelelő szintet.

Az intézkedés hatására az éves szabadság kiadása is megoldottá vált, továbbá nem kellett új felvételesekkel szerződést kötnünk ápolási munkavégzésre.

Fenti gyakorlatot az intézmény a továbbiakban is folytatni kívánja.

## Bérgazdálkodás

### Személyi juttatások és munkaadókat terhelő járulékok teljesítésének alakulása

Megnevezés	2008.	2009	2010
	E Ft	E Ft	E Ft
Rendszeres személyi juttatások	1 846 179	1 670 463	1 700 631
Nem rendszeres személyi juttatások	1 138 156	1 023 325	1 072 834
Külső személyi juttatások	38 016	54 213	53 429
<b>Személyi juttatások összesen</b>	<b>3 022 351</b>	<b>2 748 001</b>	<b>2 826 894</b>
Társadalombiztosítási járulék	837 446	745 352	720 274
Munkaadói járulék	84 767	61 600	27 454
Egészségügyi hozzájárulás	27 715	26 652	2 807
Táppénz hozzájárulás	15 792	15 814	10 918
Munkaadókat terhelő egyéb járulékok	0	0	0
<b>Munkaadókat terhelő járulékok összesen</b>	<b>965 720</b>	<b>849 418</b>	<b>761 453</b>
<b>Személyi juttatások és munkaadókat terhelő járulékok összesen</b>	<b>3 988 071</b>	<b>3 597 419</b>	<b>3 588 347</b>

### Bérköltség alakulása az előző évhez képest

A 2009. évi bruttó bérköltségünk 3.597.419 eFt volt, melyhez képest a 2010. évi bruttó bérköltségünk **3.588.347 eFt** volt, ami **9.072 eFt csökkenést** mutat.

Fenti csökkenést az alábbiak okozták:

- 2009. július 1-től változott a munkáltató által fizetendő járulékok mértéke, 32%-ról 27%-ra csökkent. 2010. évben a járulékcsökkenés miatt 87.965 eFt-tal kevesebb járulékot kellett fizetnünk, mint 2009-ben.
- A rendszeres személyi juttatásaink 30.168 eFt-tal, a nem rendszeres személyi juttatásaink pedig 49.510 eFt-tal emelkedtek, a külső személyi juttatásaink 785 eFt-tal csökkentek 2010-ben a 2009 évihez képest. Ez mindösszesen 78.893 eFt bérköltség emelkedést jelentett.

A rendszeres személyi juttatások emelkedését az év eleji kötelező előrelépések, a minimumbér emelés és a garantált bérminimumra hozás miatti béremelések okozták, valamint ezek vonzata (készenlét, ügyelet, műszakpótlékok, túlóra) látható a nem rendszeres személyi juttatások emelkedésében is. A nem rendszeres személyi juttatások további emelkedését okozta, hogy a jubileumi jutalom kifizetése 12.000 eFt-tal, a végkielégítés kifizetése 3.710 eFt-tal, a jutalom kifizetés 17.449 eFt-tal emelkedett meg az előző évi kifizetéshez képest.

## A személyi juttatások alakulása 2010. évben

A személyi juttatások alakulása 2010 évben

Megnevezés	Eredeti	Módosított	Teljesítés (E	Eredeti	Módosított
	előirányzat (E Ft)		Ft)	Teljesítés %-a	
Rendszeres személyi juttatások	1 790 000	1 748 050	1 700 631	95,0	97,3
Nem rendszeres személyi juttatás	861 600	1 022 281	1 072 834	124,5	104,9
Külső személyi juttatások	53 000	53 000	53 429	100,8	100,8
<b>Személyi juttatások összesen</b>	<b>2 704 600</b>	<b>2 823 331</b>	<b>2 826 894</b>	<b>104,5</b>	<b>100,1</b>

Az eredeti költségvetési előirányzathoz képest 2010. évben többletkiadásunk keletkezett, a tervezettnél 186.747 eFt-tal több lett a bérkölségünk. Az emelkedés oka, hogy az eredeti előirányzat tervezésekor nem állt rendelkezésünkre információ a minimálbér és garantált bérminimum emelésének összegéről, valamint a 2010. januárjában és márciusában kifizetésre került kereset kiegészítésről, így ezeket a tételeket az eredeti költségvetési előirányzatunk nem tartalmazta.

- A rendszeres személyi juttatások soron tervezett eredeti előirányzatunk 89.369 eFt-tal több mint amennyit ilyen jogcímen kifizettünk ténylegesen. Az eltérés oka, hogy a távollétek idejére a rendszeres személyi juttatások visszavonásra kerültek, a kifizetett távolléti díjak pedig az egyéb munkavégzéshez kapcsolódó juttatások között kerültek elszámolásra.
- A munkavégzéshez kapcsolódó juttatások soron az eredeti előirányzatban tervezett 725.000 eFt helyett ténylegesen 186.561 eFt-tal több került kifizetésre.

Ennek egyik oka, hogy távolléti díjak elszámolása ezen a soron történik, ez a fenti 89.369,- e Ft emelkedést okozta.

A másik oka, hogy 2010. évben 2-szer fizettünk kereset kiegészítést Kormány rendelet alapján, a kifizetés összege 106.575 eFt volt, amely összeg szintén a munkavégzéshez kapcsolódó juttatásokat emelte meg.

- Az intézmény dolgozói étkezési utalványban részesültek, melyre 2010. évben az alábbi összegeket fordítottuk:

A Kollektív Szerződés 2000 Ft/fő/hó étkezési utalvány kifizetést tartalmaz, amely két ütemben került kifizetésre. Az első félévi utalványokat a dolgozók 2010. augusztusában kapták kézhez melynek mértéke intézményi szinten 13.094.200 Ft volt. A második félévi utalványok kifizetése 2010. decemberében történt 13.057.000 Ft összegben. A második félévi kifizetés 2011. januárban kiegészítésre került 6.000 Ft/fő összeggel, amely 6.496.200 Ft volt.

A 2010. decemberben és 2011. januárban kifizetett étkezési utalványok már a 2011. éves költségvetésben fognak jelentkezni.

- A munkaadókat terhelő járulékok tényleges kiadása 63.493 eFt-tal haladta meg az eredeti előirányzatot, mely az előbbieken felsorolt többlet kiadások járulékanak eredménye.

Az előzőekben fel nem sorolt költségvetési sorokban az előirányzat és a ténylegesen kifizetésre került juttatás között nem releváns az eltérés.

## II/2. Dologi kiadások

### Dologi és egyéb folyó kiadások főcsoportonként és csoportonkénti megoszlása

	2008.		2009.		2010.	
		%		%		%
<b>Készletbeszerzés</b>	<b>1 281 946</b>	<b>48,0</b>	<b>1 280 636</b>	<b>44,5</b>	<b>1 226 289</b>	<b>42,5</b>
- Élelmiszer beszerzés	112 667	8,8	118 078	9,2	100 863	8,2
- Gyógyszerbeszerzés, Vegyszer	662 896	51,7	674 882	52,7	584 213	47,6
- Szakmai anyagok beszerzése	388 067	30,3	408 458	31,9	451 630	36,8
- Egyéb anyagbeszerzés	51 627	4,0	40 574	3,2	46 250	3,8
<b>Kommunikációs szolgáltatások</b>	<b>36 456</b>	<b>1,4</b>	<b>38 272</b>	<b>1,3</b>	<b>38 081</b>	<b>1,3</b>
<b>Szolgáltatási kiadások</b>	<b>893 943</b>	<b>33,5</b>	<b>1 093 640</b>	<b>38,0</b>	<b>1 111 173</b>	<b>38,5</b>
- Energia szolgáltatás	372 114	41,6	391 759	35,8	344 813	31,0
- Karbantartás javítási szolg.	104 611	11,7	93 800	8,6	115 662	10,4
- Egyéb üzemeltetési, fenntartási szolg.	343 885	38,5	515 364	47,1	554 008	49,9
<b>Általános Forgalmi Adó</b>	<b>315 188</b>	<b>11,8</b>	<b>330 851</b>	<b>11,5</b>	<b>354 877</b>	<b>12,3</b>
<b>Kiküldetés reprezentáció</b>	<b>15 371</b>	<b>0,6</b>	<b>11 811</b>	<b>0,4</b>	<b>22 635</b>	<b>0,8</b>
<b>Szellemi tevékenység végzése</b>	<b>51 778</b>	<b>1,9</b>	<b>47 485</b>	<b>1,6</b>	<b>39 462</b>	<b>1,4</b>
<b>Egyéb dologi kiadások</b>	<b>26 232</b>	<b>1,0</b>	<b>48 969</b>	<b>1,7</b>	<b>25 682</b>	<b>0,9</b>
<b>Egyéb folyó kiadások</b>	<b>47 839</b>	<b>1,8</b>	<b>28 264</b>	<b>1,0</b>	<b>64 476</b>	<b>2,2</b>
<b>Dologi kiadások összesen:</b>	<b>2 668 753</b>	<b>100</b>	<b>2 879 928</b>	<b>100</b>	<b>2 882 675</b>	<b>100</b>

A dologi kiadások, mint azt a fenti táblázat is mutatja az előző évekhez képest szinten maradtak.

A dologi kiadásokon belül a legnagyobb arányt a gyógyszer, vegyszer beszerzések képviselik.

Készletbeszerzések összességében 54.347 eFt-tal csökkentek, mely főként a gyógyszer tenderek kedvező hatásának köszönhető. Az intézmény megtakarítása e készletcsoportban 90.669 eFt.

Élelmiszer beszerzés a készletbeszerzéseken belül 8,2%-ot tesz ki, mely kisebb csökkenést mutat az előző évekhez viszonyítva.. A szolgáltatási kiadásokon belül az energia kiadások csökkentek az előző évekhez képest, mely a gázszolgáltató váltással magyarázható.

#### Műszergazdálkodás

Karbantartás javítási szolgáltatások egymillió forint feletti kiadásai:

A műszergazdálkodási osztályon 2010. évi költségek az alábbiak szerint alakultak:

- ❖ Karbantartásra fordított összeg megoszlása:
  - Szerződések szerint: 18.051.656 Ft
  - Karbantartáskor, javításkor felhasznált anyag ára: 22.700.096 Ft
- ❖ Gép-műszer javítása: 33.364.936 Ft
- ❖ Szolgáltatás 144.375 Ft
- ❖ Anyagvásárlás üzemeltetéshez 3.440.944 Ft
- ❖ Időszakos felülvizsgálatok, kalibrálások 202.401 Ft

A fenti javítás-karbantartásokból az alábbi eszközök javítása az egymillió forintot meghaladta:

videoduodenoscop	Endoscopos labor	1 867 393 Ft
videocolonoscop	Endoscopos labor	4 155 504 Ft
videogastrosocop	Endoscopos labor	5 069 655 Ft
Bronchofiberoscop	Bronchológia	1 639 076 Ft

Ezek a javítások a betegek zavartalan ellátása miatt voltak szükségesek, mivel az eszközeink avultsági foka elég magas, melyre a mérlegtételeknél bővebben kitérünk.

### *Műszak*

A Műszaki Osztály végezte a kórház üzemviteléhez szükséges műszaki háttér biztosítását, az épületek- és gép berendezések karbantartását, ezen kívül beruházások, felújítások bonyolítását is.

A Műszaki Osztály saját kivitelezésében végzett nagyobb karbantartási illetve felújítási munkái a következők voltak:

Sorsz.	osztály	Munka megnevezése	bruttó bekerülési összeg	megjegyzés
1	Tüdőgondozó	Tüdőgondozó új helyének kialakítása	7 044 938 Ft	Önkormányzat finanszírozta
2	Tüdőgondozó	Tüdőszűrő gép áthelyezése	575 000 Ft	
3	Összes telephely	Tűzvédelmi beruházások	6 179 685 Ft	Tűzvédelmi Hatóság jegyzőkönyve alapján
4	"H" épület	Automata ajtó beépítése	3 172 000 Ft	
5	"C" épület, Konyha	Villámvédelmi rendszer teljes felújítása	2 747 465 Ft	
6	II. telephely	Steril klímarendszerek fertőtlenítő takarítása, steril légszűrők cseréje, helyiségek karbantartása	5 626 268 Ft	
7	II. telephely	Áram- és feszváltók cseréje a trafóházban	1 908 565 Ft	
8	Konyha	Tetőszigetelés II. ütem	2 276 848 Ft	Megyei Önkormányzat finanszírozta
9	Szanatórium	Kórtermek festése	916 292 Ft	

Sorsz.	osztály	Munka megnevezése	bruttó bekerülési összeg	megjegyzés
10	Kazánház	Kazánház előtti primer távfűtő vezeték cseréje csőtörés miatt	837 840 Ft	
11	II. telephely	Szobrok áthelyezése	195 000 Ft	Ebből 150 eFt-ot a Bányász Alapítvány finanszírozott
12	Szanatórium	Útburkolat aszfaltozása	2 000 000 Ft	Vértesszőlő Volán finanszírozásában
13	II. telephely	Helikopter leszálló körül aszfaltozás	450 000 Ft	
14	II. és III. telephely	Veszélyes hulladék tároló építése	882 870 Ft	KIR előírásnak megfelelően
15	Gőzfürdő	Hőközpont fűtési hőcserélő csere, automatika felújítás	611 000 Ft	KOMTÁVHŐ előírása szerint
16	Diabetológiai szakrendelő	Ablakok cseréje, PVC csere, festés, mázolás, bútorok	600 000 Ft	Cukorbeteg Egyesület finanszírozta
17	"H" épület	Alagsori hűtővíz vezetékszakasz cseréje	633 125 Ft	
18	"H" épület	Épület előtti csatorna szakasz cseréje	642 655 Ft	
19	Központi labor	Térelváltó ajtó beépítése 2 db	287 500 Ft	
20	Szanatórium	Életveszélyes ablakok cseréjét megkezdtük (5 db)	433 750 Ft	
21	Gőzfürdő	Vizsgáló pamlag 31 db	387 500 Ft	
22	Konyha	Élelmiszerbiztonsági intézkedések	2 124 000 Ft	ÁNTSZ előírásainak megfelelően
23	II. telephely	Szekunder távhő vezeték csőtörés javítás	827 937 Ft	
24	II. telephely	Csőrepedés a primer távhő vezetéken, bekötővezeték cseréje	6 074 309 Ft	
<b>MINDÖSSZESEN:</b>			<b>47 434 547 Ft</b>	

Kiküldetés, reprezentációs költség, reklám és propaganda kiadás az előző évekhez képest 10.824 eFt-tal emelkedett.

2010. évben az előző évekhez képest több rendezvényt bonyolított le intézményünk, melyek között országos szintű rendezvény is szerepelt. A rendezvények költségeit szponzori bevételekből finanszíroztuk, így az intézmény eredményére nem gyakorolt negatív hatást. .

Az egyéb dologi kiadások teljesítése a 2009 évhez képest csökkenést mutat, mert 2009 évben dr. Hajba Tamás Ügyvédi Iroda azonnali inkasszón 28.433.081 Ft emelt le az intézmény számlájáról. A beszédési megbízás benyújtásának oka peres ügy, mely az intézmény számára kedvezőtlenül alakult.

A dologi kiadásokról összességében megállapítható, hogy az előző évek tekintetében folyamatos növekedés tapasztalható, mely az infláció mértékének, és a kedvezőtlen piaci viszonyoknak köszönhető.

Az egyéb folyó kiadások teljesítése az előző időszakokhoz viszonyítva emelkedést mutat mely az autópálya matricák, közbeszerzési díjak, valamint a rehabilitációs hozzájárulás nagymértékű növekedésével indokolható. Az intézmény 2011 évben ezen kiadások csökkentése érdekében több rehabilitált dolgozót foglalkoztat.

2010. évben az intézmény 740.233.920 Ft értékben kötött közbeszerzési szerződéseket. Ezen szerződések tételes listáját tartalmazza az alábbi táblázat.

### 2010.évi közbeszerzések

#### I. Árubeszerzés

A közbeszerzés tárgya	Eredmény	Szerződéses összeg (nettó)Ft	Szerz.kötés ideje, lejárata
Altatógáz II.	Hungaropharma	15 220 800 Ft	2010.06.03-2012.06.03.
Implantátumok	Medimetal Kft.	5 523 590 Ft	2010.04.16-2011.04.16.
	Sanatmetal Kft.	2 566 730 Ft	
	Synthes Medical Kft.	1 199 900 Ft	
Labor reagensek	Diagnosticom Zrt	140 851 000 Ft	2010.09.24-2015.09.24
	Diagon Kft.	44 300 000 Ft	
	Roche Kft.	306 144 100 Ft	
Szemészeti pakk	Premed Pharma Kft.	14 067 200 Ft	2010.09.24-2012.09.24.
Melegétkezési utalvány	Le Chèque Déjeuner Kft.	14 124 000 Ft	2010.08.05-2010.08.13.
Infúziók	B. Braun Kft.	3 540 000 Ft	2010.11.16-2012.11.16.
	Fresenius Kabi Hungária Kft.	29 723 280 Ft	
Fertőtlenítőszer	B. Braun Kft.	911 600 Ft	2010.11.08-2012.11.08.
	Ecolab Hygiéne	7 732 440 Ft	
	CPP Budapest Kft.	1 116 800 Ft	
Labor reagensek II.	Pannon Diagnosztika	99 454 750 Ft	2010.12.03-2015.12.03.
	Diagnosticom Zrt	7 798 520 Ft	
Melegétkezési utalvány	Le Chèque Déjeuner Kft.	24 120 000 Ft	2010.11.29-2011.11.30.
<b>Összesen</b>		<b>718 394 710 Ft</b>	

#### II. Szolgáltatások megrendelése

A közbeszerzés tárgya	Eredmény	Szerződéses összeg (nettó)Ft	Szerz.kötés ideje, lejárata
Teljes körű vagyonbiztosítás és szakmai felelősségbiztosítás	Groupama Garancia Biztosító Zrt.	21 839 210 Ft	2010.12.01-2012.11.30.

## II/3. Felhalmozási kiadások teljesítésének alakulása

Felhalmozási kiadások teljesítésének alakulása

Megnevezés	2008.		2009.		2010.	
	E Ft	%	E Ft	%	E Ft	%
Ingatlanok felújítása	23 334	14,3	8 915	7,6	30 874	13,7
Gépek, berendezések és felszerelések felújítása	2 039	1,3	1 450	1,2	0	0,0
Felújítás előzetesen felszámított általános forgalmi adója	5 075	3,1	2 137	1,8	7 718	3,4
<b>Felújítások összesen</b>	<b>30 448</b>	<b>18,7</b>	<b>12 502</b>	<b>10,6</b>	<b>38 592</b>	<b>17,1</b>
Immateriális javak vásárlása	2 150	1,3	5 856	5,0	0	0,0
Ingatlanok vásárlása, létesítése	1 123	0,7	2 919	2,5	102 318	45,4
Gépek, berendezések és felsz.vásár	102 124	62,8	75 809	64,4	47 196	20,9
Járművek vásárlása	5 950	3,7	3 280	2,8	0	0,0
<b>Intézményi beruházási kiadások</b>	<b>111 347</b>	<b>68,5</b>	<b>87 864</b>	<b>74,6</b>	<b>149 514</b>	<b>66,3</b>
Intézményi beruházások általános forgalmi adója	20 855	12,8	17 367	14,8	37 308	16,6
<b>Felhalmozási kiadások összesen</b>	<b>132 202</b>	<b>81,3</b>	<b>105 231</b>	<b>89,4</b>	<b>186 822</b>	<b>82,9</b>
<b>Feküjtások, és felhalmozási kiadások összesen</b>	<b>162 650</b>	<b>100,0</b>	<b>117 733</b>	<b>100,0</b>	<b>225 414</b>	<b>100,0</b>

A 2010 évben, mint azt a fenti táblázat is mutatja, megnövekedtek az intézményi beruházási és felújítási kiadásai. Ingatlan felújításra 2010 évben 21.959 eFt-tal költött többet a 2009. évhez viszonyítva a kórház, mely egyrészt a Tüdőgondozó kialakítására fordított 5.684 eFt-ból, másrészt a II. telephelyi üvegajtók cseréjéből és a helikopter leszálló bővítéséből adódik. Folyamatban lévő beruházásként kifizetésre került a KEOP pályázat előkészítéséhez, tervezéséhez kapcsolódóan 26.827 eFt. TIOP pályázatra 120.500 eFt-ot költöttünk, mely szintén folyamatban lévő beruházáson jelentkezik. A fent említett két pályázathoz, és a Tüdőgondozó kialakításához a KEM Önkormányzat 145.945 eFt-tal járult hozzá.

A felújításokra fordított kiadásokat, ha csökkentjük a KEOP pályázatra fordított összeggel, akkor 11.765 eFt-ot fordítottunk ténylegesen e kiadásnemre.

A beruházások értékéből kivesszük a TIOP pályázatra kifizetett összeget, akkor 66.322 eFt-ot költöttünk el. Összességében elmondható, hogy felhalmozási kiadásaink az előző évhez képest 39.646 eFt-tal elmaradt. Az elmaradás oka, hogy az intézmény finanszírozása sajnos nem elég a működési kiadások fedezésére, ezért e kiadásokra a saját bevételeinkből kell fedezetet biztosítani.

Gépek berendezések és felszerelések vásárlása tekintetében folyamatos csökkenés jelentkezik mindhárom év tekintetében. 2010 évben a HÍR MED Bt. II. telephelyen a nővérhívó rendszert korszerűsítette.

Pico II. monitor vásárlása 3.046 eFt értékben, Hamylton C2 lélegeztető készülék nettó értéke 5.994 eFt, melyet megállapodás alapján 11 havi részletben fizetett ki intézményünk. Drager Medical Kft. EKG rendszert 18 havi részletre nettó 4.250 eFt-ért vásárolta meg intézményünk.

## **II/4. Saját kivitelezésben végzett munkák**

Saját kivitelezésben az alábbi munkákat végeztük:

- A Nőgyógyászaton VIP szobát, a Gégészetben VIP apartmant alakítottunk ki, ezzel biztosítjuk a betegek minél otthonosabb környezetben történő gyógyulását.
- A B épületben új betegirányító helyiséget hoztunk létre.
- Kifestettük a Szülészeti jobb oldali szárnyát és az Ideg szakrendelő váróját, a Pszichiátriai osztály összes kórtermét, folyosóit és egyéb helyiségeit
- A Bronchológia részére fektető helyiséget készítettünk
- A Fizioterápiás osztály és Gyógyfürdő felújítását is folyamatosan végezzük. A KOMTÁVHÓ nyári leállása alatt öltözőket, fürdőket, WC-ket festettünk-mázoltunk, lefolyókat cseréltünk, valamint új szaunát építettünk be. Felújítottuk medencetér világítását is.

### III. MÉRLEGTÉTELEK ELEMZÉSE

#### III/1. Eszközök

##### Befektetett eszközök megoszlása

	2008.		2009.		2010.	
	E Ft	%	E Ft	%	E Ft	%
Immateriális javak	8 053	0,18	7 099	0,17	3 388	0,08
Tárgyi eszközök	4 289 711	97,89	4 161 757	97,90	4 163 676	98,03
Vagyonkezelésbe vett e.	84 282	1,92	82 132	1,93	80 090	1,89
<b>Befektetett eszközök összesen</b>	<b>4 382 046</b>	<b>100,00</b>	<b>4 250 988</b>	<b>100,00</b>	<b>4 247 154</b>	<b>100,00</b>

Az Immateriális javaknál az eszközök nettó értéke a lineáris értékcsökkenés elszámolásából, és a teljesen 0-ig leírt eszközökben bekövetkezett változából adódik.

A tárgyi eszközök változása az előző évhez képest nem releváns, mely abból adódik, hogy az intézmény anyagi lehetőségeihez képest folyamatos beruházásokat, felújításokat eszközöl, mellyel kiküszöböli a lineáris értékcsökkenésből adódó nettó értékcsökkenéseket.

Tárgyi eszközök megoszlása:

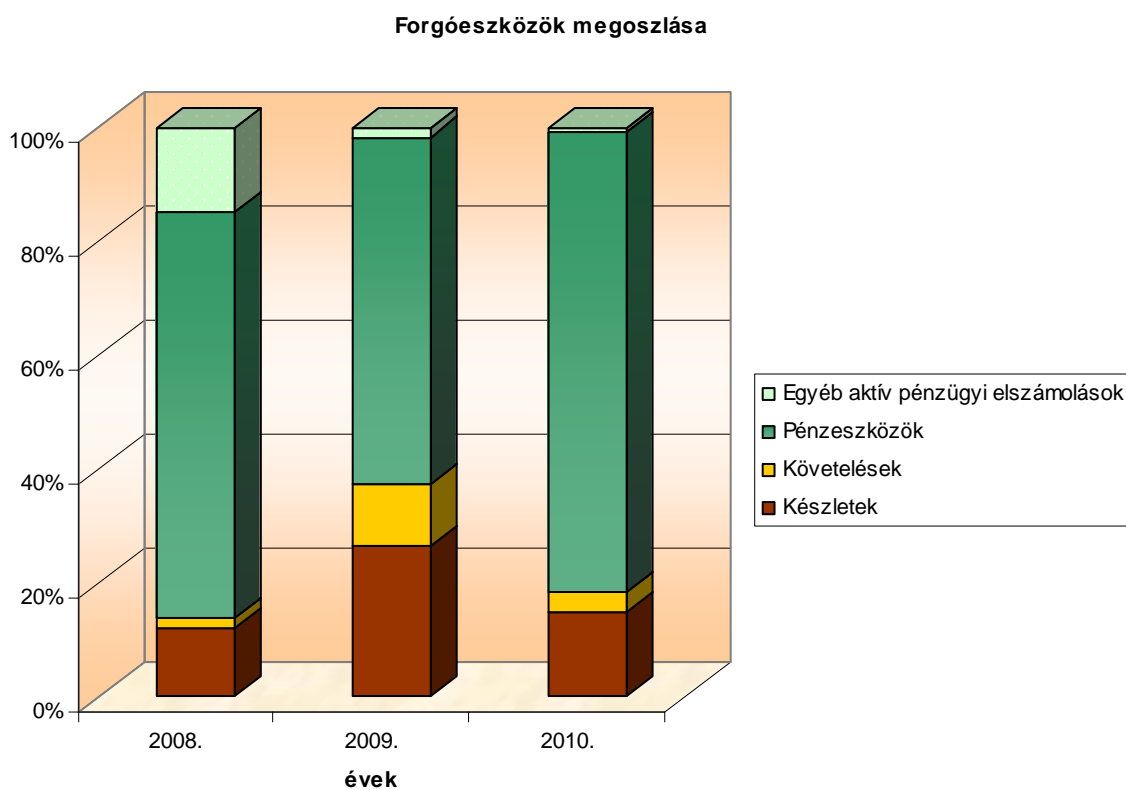
1. Ingatlanok és vagyoni értékű jogok bruttó értéknövelő tényezők:

❖ Beszerzés létesítés	102.318 eFt
❖ Felújítás	30.874 eFt
❖ Beszerzés felújítás Áfa	33.298 eFt
❖ Térítésmentes átvétel	4.192 eFt
❖ <b>Összes bruttó értéknövekedés:</b>	<b>170.682 eFt</b>

2. Gépek, berendezések, felszerelések bruttó értéknövelő tényezői:

❖ Beszerzés létesítés	47.196 eFt
❖ Felújítás	0 eFt
❖ Beszerzés felújítás Áfa	11.728 eFt
❖ Térítésmentes átvétel	1.879 eFt
❖ Egyéb növekedés	37.939 eFt
❖ <b>Összes bruttó értéknövekedés:</b>	<b>98.742 eFt</b>

A tárgyi eszközök lineáris értékcsökkenése a számviteli törvényben meghatározott 14,5 %, az immateriális javaknál 33 %-os.



A forgóeszközök állományértéke 2009-2010 év viszonylatában növekedés tapasztalható, melynek mértéke 62.5 %.

A készletek értéke 2009-2010 évre 8,2 %-kal csökkent. Az alábbi készleteknél tapasztalható negatív készletváltozás: a számítástechnikai anyagok, védőruhák, munkavédelmi felszerelése, ellátotti textíliák, tisztítószeres, háztartási anyagok, műszerész anyagok.

Az intézmény 2010-ben a 13/2007. (IV.26.) Önkormányzati vagyonrendeletben leírtak alapján kétszer végzett selejtezt.

A VI./407-2/2009. számú megyei, elnöki engedély alapján nagyértékű eszközök is voltak a feleslegessé vált vagyontárgyak között.

2010 novemberében volt az éves nagy leltár, csoportokra bontva külön a szakmai anyag, textília, műszer és tárgyi eszközök szerint, melyen részt vett az Audit Service Kft. képviselője.

A szerződésekhez tartozó kihelyezett konszignációs készleteket elkülönítve, idegen anyagként tartjuk nyilván.

2010 évben antibiotikumra 43.990.145 Ft-ot, gyári infúzióra 47.351.971 Ft-ot, kötszerre 17.525.812 Ft-ot, kontrasztanyagra 41.610.631 Ft-ot, egyéb gyógyszerre 135.298.140 Ft-ot fordított az intézmény.

Az osztályok gyógyszer felhasználása 2010 évben havonta átlagosan 6,8 Millió Ft-tal csökkent (a tavalyi év havi felhasználás átlaga 48 millió Ft volt). A csökkenés 2009 év novemberétől tapasztalható főleg a citosztatikum felhasználásánál.

Az év végi ünnepek miatt a gyógyszergyártó cégek leállnak, és így szükséges volt a gyógyszerkeretet másfél havi szinttel megemelni, a folyamatos betegellátás fenntartása érdekében.

A követelések az előző évek vonatkozásában, átlagban majd 52 %-os csökkenést mutat. Ez magyarázható részben a nagyobb fizető beteg forgalommal, részben pedig, a fizetési készség ösztönzésére tett intézkedéseinkkel. A külföldi betegek tartozásainak behajtását a SIGMA Rt. végzi az intézmény számára, és azon követeléseinket, amelyek nem külföldi betegektől származnak ügyvédi intézkedésre kerültek. Saját hatáskörben a behajthatatlan követelések leírásra kerültek, amelyek irányító szervi intézkedést igényelnek a beszámolóval együtt beadásra kerülnek.

A pénzeszközök a három év vonatkozásában változó tendenciát mutatnak. 2010 decemberében leutalásra került konszolidációs finanszírozási támogatás, 278 MFt, mely nagymértékben hozzájárul a pénzkészletünk év végi növekedéséhez.

**A kiadások mérséklésére az intézmény intézkedési tervet készít 2011 első negyedévében, mely segítségével a tartalékait várhatóan 2011 évben még nem fogja felélni.**

## III/2. Források

### Forráscsoportok belső arányának alakulása

Megnevezés	2008.		2009.		2010.	
	E Ft	%	E Ft	%	E Ft	%
Saját tőke	3 990 068	75,96	3 922 695	84,22	3 862 029	78,69
Tartalékok	466 933	8,89	57 814	1,24	316 529	6,45
Egyéb passzív pénzügyi elszámolások	283 447	5,40	196 751	4,22	222 527	4,53
Kötelezettségek	512 647	9,76	480 301	10,31	506 797	10,33
<b>Források összesen</b>	<b>5 253 095</b>	<b>100,00</b>	<b>4 657 561</b>	<b>100,00</b>	<b>4 907 882</b>	<b>100,00</b>

Az intézménynél a forrásokon belüli megoszlás tekintetében a saját tőke folyamatos csökkenést, míg a kötelezettségek és a tartalékok változó tendenciát mutatnak.

A saját tőke állomány értéke folyamatos csökkenést mutat, melynek oka a tőkeváltozással szemben elszámolt terv szerinti értékcsökkenés, az eszközök értékvesztésével kapcsolatos, az egyéb partnerhez kapcsolódó és nem partnerhez kapcsolódó pénzforgalom nélküli változások.

A költségvetési tartalék elszámolása azt mutatja, hogy a tárgyévi kiadások kisebb mértékben növekedtek, mint a tárgyévi bevételek. A kiadások mérséklésére intézkedéseket kell hozni, különben az intézmény a tartalékait rövid időn belül fel fogja élni.

Az egyéb passzív pénzügyi elszámolások a 2010. év tekintetében a 2011.évet érintő finanszírozási előleget tartalmazza. A függő tételek folyamatos rendezésének köszönhetően éven túli rendezetlen tételek nem szerepelnek a beszámolóban.

A kötelezettségek a három év tekintetében a változás nem releváns. Az intézmény a beszállítóival 30, 60, 90 napos fizetési határidejű szerződéseket kötött, és fizetési kötelezettségének a lejáratkor tesz eleget. Lejárt, határidőn túli szállítói tartozása összesen 81.408 eFt. Ezen tartozások egy része átütemezett (megkifogásolt), más része 15 napon belüli, mely technikai jellegű. 180 napon túli szállítói tartozás késedelmi kamat.

Egyéb hosszúlejáratú kötelezettség változott az előző időszakokhoz képest 2010 évben, 4.926 eFt-tal, mely a pénzügyi lízingre betegszállításhoz vásárolt gépjármű, és szakmai gép következő évekre eső törlesztésének értéke.

### Tőkefeszültségi mutató

Megnevezés	2008.		2009.		2010.	
	E Ft	%	E Ft	%	E Ft	%
tőkefeszültségi mutató	979 580	17,86	538 115	17,01	823 326	17,45

A mutatószám viszonylag alacsony értéke alapján megállapítható, hogy a vagyon jelentős részét saját tőke fedezi, ami a biztonságos gazdálkodásnak is egyik meghatározó pillére.

### Forgóeszköz-lekötöttségi mutató

Megnevezés	2008.		2009.		2010.	
	E Ft	%	E Ft	%	E Ft	%
Készletek	105 318		107 070		98 294	
Forgóeszközök	871 049		406 573		660 728	
<i>Forgóeszköz-lekötöttségi mutató</i>		<b>12,09</b>		<b>26,33</b>		<b>14,88</b>

A mutató értéke azt mutatja, hogy mindhárom évben alacsony azon forgóeszközök aránya, amelyek közvetlenül nem vonhatók be a feladatok ellátásába, finanszírozásába.

### Befektetett eszközök fedezettség

A mutatószám a saját forrás és a tartósan lekötött eszközök összhangját tükrözi:

### Befektetett eszközök fedezettsége

Megnevezés	2008.		2009.		2010.	
	E Ft	%	E Ft	%	E Ft	%
Saját források	4 457 001		3 980 509		4 178 558	
Befektetett eszközök	4 382 046		4 250 988		4 247 154	
<i>Befektetett eszközök fedezettsége</i>		<b>101,7</b>		<b>93,6</b>		<b>98,4</b>

Az intézménynél a működés biztonságát meghatározó befektetett eszközök fedezettségi mutatója jó 2008 évben, mivel értéke ezen évben meghaladja a 100 %-ot. A befektetett eszközök értékét saját, és idegen források fedezték. A mutató értéke 2009 évhez képest 4,8 %-os javulást mutat.

### Forgótőke aránya

Megnevezés	2008.		2009.		2010.	
	E Ft	%	E Ft	%	E Ft	%
Forgóeszközök	871 049		406 573		660 728	
Rövid lejáratú kötelezettségek	415 686		382 293		404 910	
Saját forrás	4 457 001		3 980 509		4 178 558	
<i>Forgótőke aránya</i>		<b>10,2</b>		<b>0,6</b>		<b>6,1</b>

A mutatószám tartalma alapján, a rövidtávú fizetési pozíció kedvezőtlenül változott a 2009-es évben. 2010. évben kisebb javulás tapasztalható, de a javulás aránya még mindig nem megfelelő nagyságú.

### Tárgyi eszközök elhasználódásának alakulása

Megnevezés	2008.		2009.		2010.	
	E Ft	%	E Ft	%	E Ft	%
Tárgyi eszközök nettó értéke	4 341 994		4 215 146		4 089 092	
Tárgyi eszközök bruttó értéke	7 147 053		7 216 155		7 218 944	
<i>Tárgyi eszközök elhasználódása</i>		<b>60,8</b>		<b>58,4</b>		<b>56,6</b>

Az intézmény tárgyi eszközei jelentősebben elhasználódtak. Többletforrás hiányában nem sikerül olyan mértékben az eszközök pótlása, mint amilyen az amortizáció elszámolása.

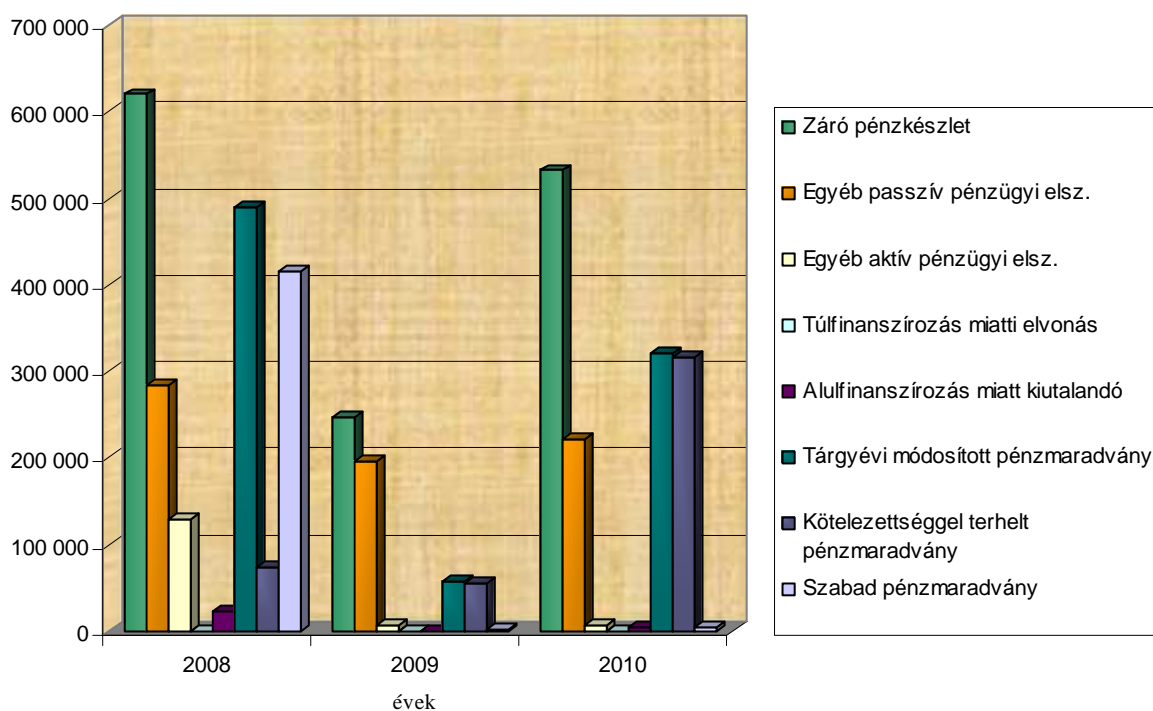
### Likviditási gyorsráta alakulása

év	Megnevezés	E Ft	Likviditási gyorsráta
2008	Pénzeszközök	620 362	1,5
	Rövid lejáratú kötelezettségek	415 686	
2009	Pénzeszközök	247 670	0,6
	Rövid lejáratú kötelezettségek	382 293	
2010	Pénzeszközök	532 692	1,3
	Rövid lejáratú kötelezettségek	404 910	

Az intézmény tőkeerősségét és likviditását tükrözi. 2008-ban a likviditást még nem veszélyeztette a 1,5 nagyságrendű mutató, de már a 2009-es évi 0,6 %-os érték jelzi, hogy ha ez a tendencia tovább folytatódik, akkor likviditási problémák léphetnek fel. 2010-es évben kisebb javulás mutatkozik, de alacsony értéke miatt még mindig likviditási problémák adódhatnak.

## IV. PÉNZMARADVÁNY ALAKULÁSA

Pénzmaradvány alakulása

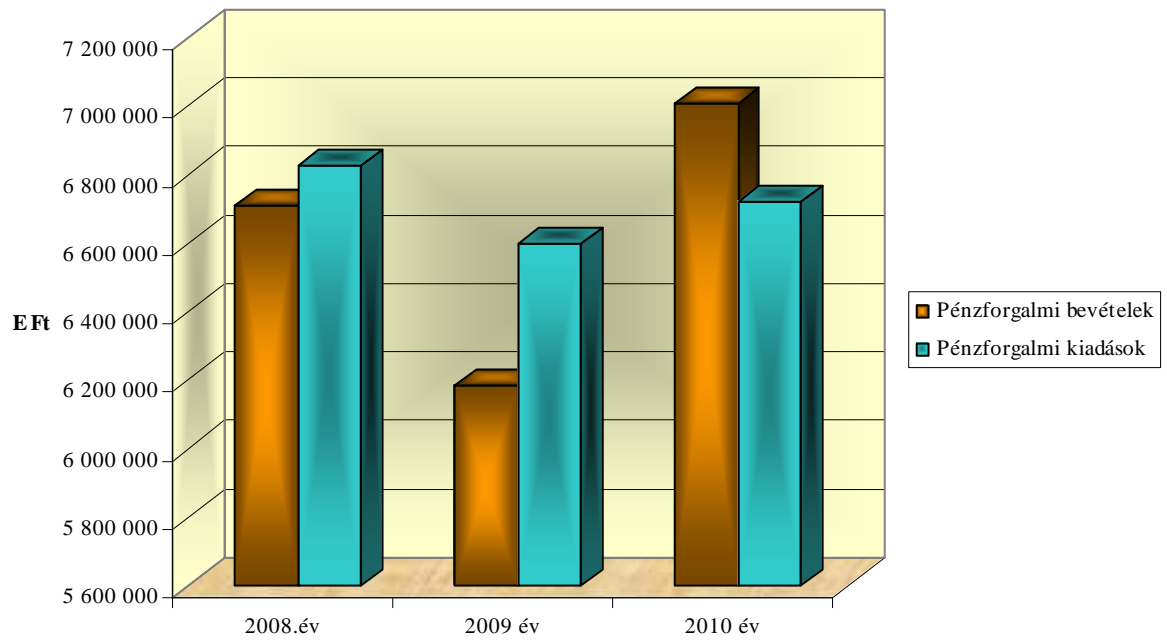


A záró pénzkészlet 2010 évben növekedett az előző évhez képest. Az intézmény adott évi pénzforgalmi kiadásai, nem haladták meg a pénzforgalmi bevételeit.

Tárgyévi módosított pénzmaradványt az egyéb aktív és passzív pénzügyi elszámolásokkal módosított záró pénzkészlet határozza meg. Tényleges pénzmozgással ugyan nem járnak ezen elszámolások, de mint látható befolyással vannak a tárgyévi módosított pénzmaradványra.

A kötelezettséggel terhelt pénzmaradványa az intézménynek 316.529 eFt, melyet működési célú kötelezettségre (szállítók) kell felhasználni.

### Pénzforgalmi bevételek és kiadások alakulása



## V. ÖSSZEFOGLALÓ

Intézményünk bevételeinek jelentős részét a fekvőbeteg ellátás határozza meg. A betegellátás tervezését és fogadását a rendelkezésre álló TVK (teljesítés volumen korlát), EMAFT (előre meghatározott alaplíjon finanszírozott teljesítés), az ágyak száma és az egészségügyi szakellátásra vonatkozó korlátozó jogszabályok határozzák meg. 2010 évben ezen korlátozások ellenére a Szent Borbála Kórház a megye egészségügyi ellátásában meghatározó szerepet tölt be.

Az intézmény kiadásainak jelentős részét a személyi juttatások és járulékai teszik ki. A kórház kiszolgáló egységeinek felülvizsgálata kezdődött 2009 évben költségmegtakarítási okok miatt, melynek eredményeképpen 14 fővel csökkent e területen dolgozók létszáma. E lépések költségvonzata a 2010 évben tapasztalható

Dologi kiadások csökkentése érdekében folyamatos átvilágításra kerülnek az intézmény szerződésai. 2011 évben terület felügyelet és kisegítő egység keretén belül 22 fő kerül foglalkoztatásra, mellyel az intézmény a 2010. évben rehabilitációs hozzájárulásként befizetett 25 845 eFt-ot minimálisra csökkenti várhatóan 2011. évben.

Fokozott figyelmet fordít a szerződések és megrendelések jogosságára a menedzsment. Keretgazdák tevékenységét folyamatosan ellenőrizve, a gazdálkodási fegyelem betartásával biztosítja az intézmény kiadásainak csökkentését.

Összességében elmondható, hogy szabad pénzmaradvánnyal az intézmény nem rendelkezik. A kórház mikro környezetében támogatás nem várható, makrogazdasági szinten az egészségügyi struktúra átalakítása során pozitív intézkedésre számítunk.

Tatabánya, 2011. március 02.

Kiss Attila  
gazdasági igazgató

dr. Kovács József  
főigazgató