



A munkaügyi központ szerepe a hátrányos helyzetű emberek felzárkóztatásában

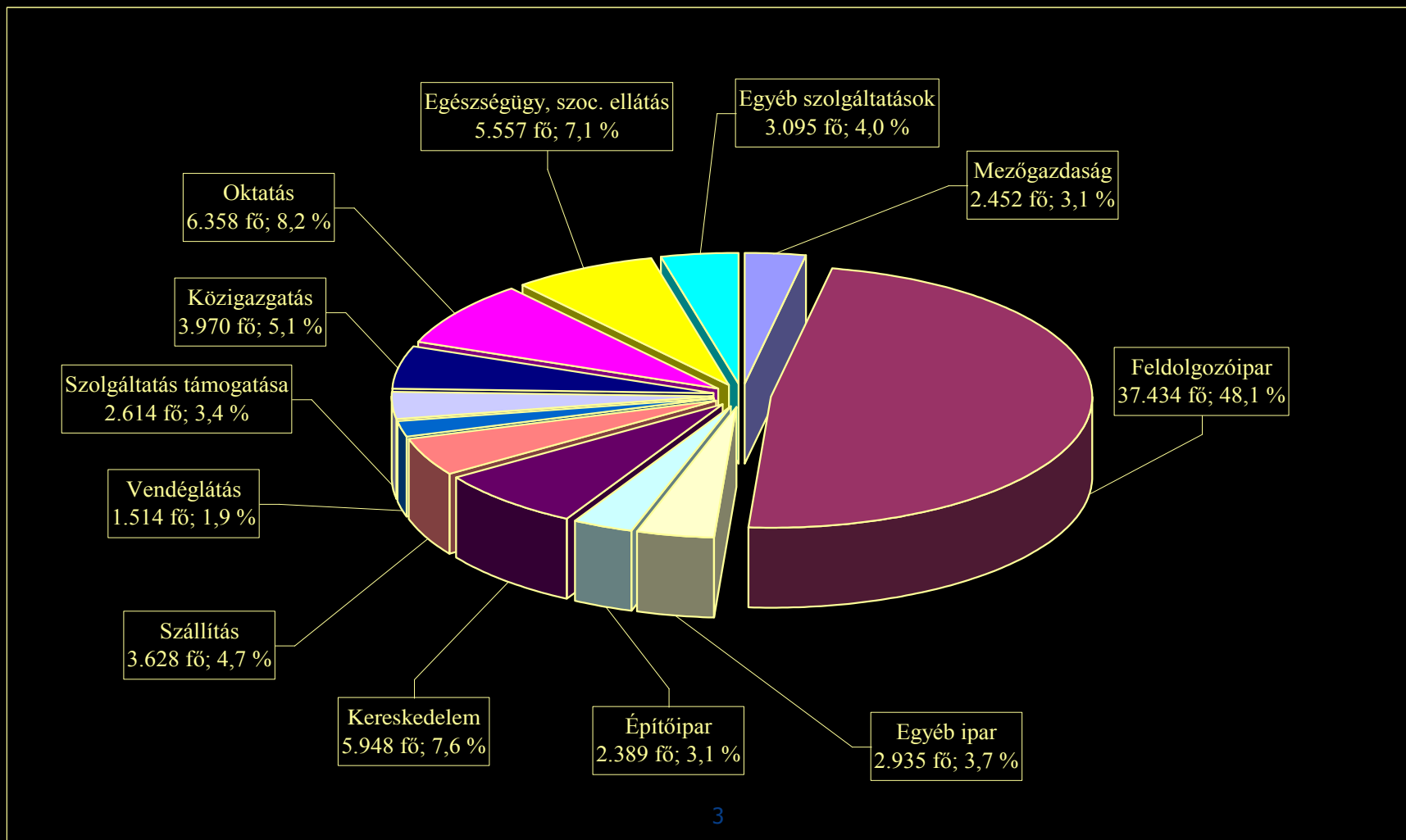
**Előadó: Pákozdi Szabolcs
igazgató**

Tatabánya, 2012. október 31

Társadalmi, gazdasági folyamatok megyénkben

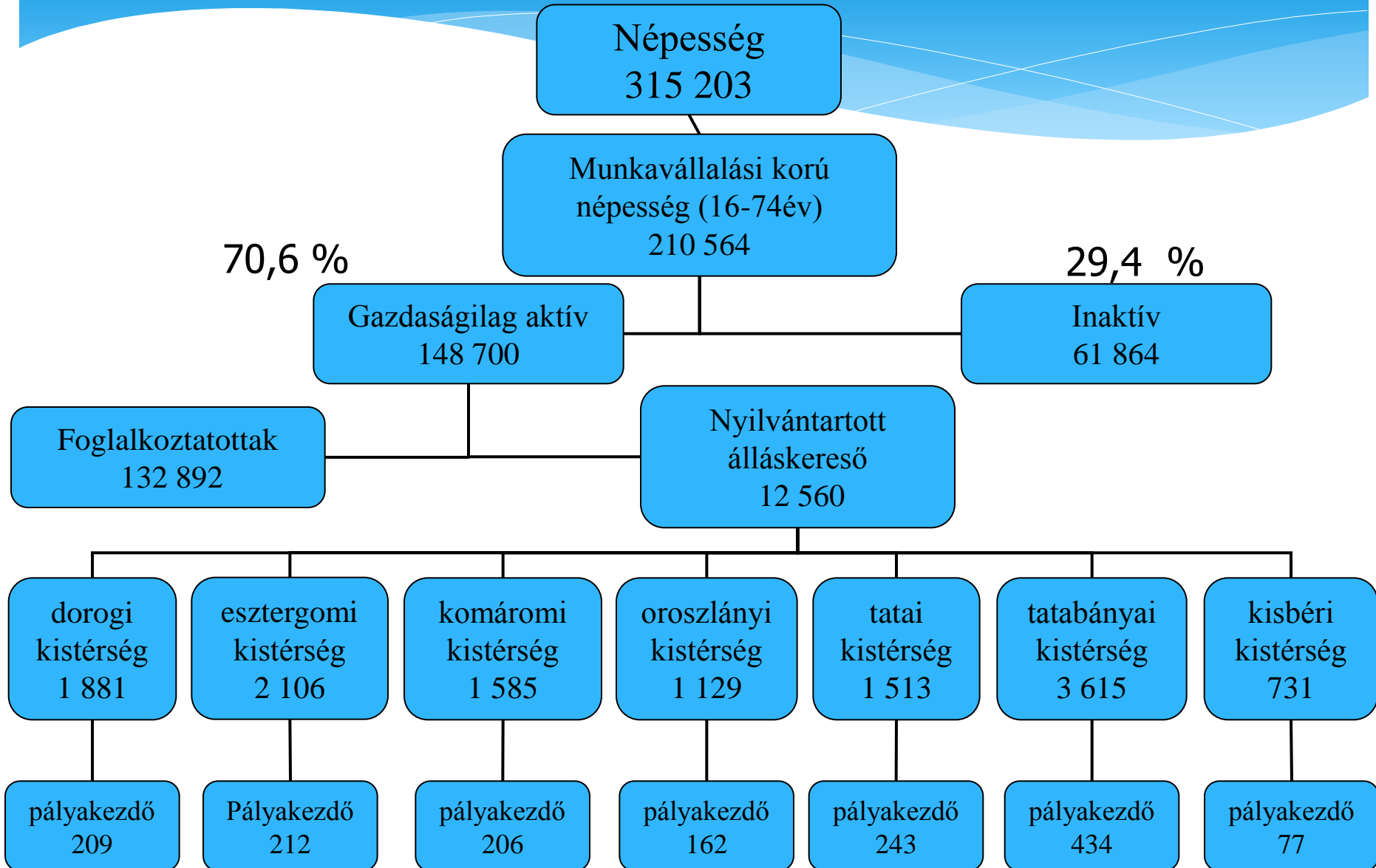
- Második legintenzívebben lakott megye (138 fő/km²)
- Egy főre jutó GDP (2.819 eFt) tekintetében a harmadik
- Gazdaságilag aktív népesség 114,8 ezer fő
- Foglalkoztatási arány (55,7 %)
- Havi átlagkereset: 203.597 Ft
- Külső, belső munkaerő kínálat
- Országos átlagnál magasabb életkilátások
- A feldolgozó iparban mérséklődött a hagyományosan magas élőmunka igényesség /termelékenység nőtt, eltartó képesség csökkent/
- 11 ipari park széles befektetői kínálatot teremt
- Ipari termelés a feldolgozóiparra koncentrálódik
- Lassú kereslet növekedés a munkaerő-piacon
- Hátrányos helyzetű rétegek foglalkoztatása megoldásra váró probléma
- Létszámleépítések és bővítések együtt vannak jelen
- Széleskörű összetartás a munkáltatók között

Az alkalmazásban állók 2012. I-II. negyedévi létszáma gazdasági ágak szerint Komárom-Esztergom megyében

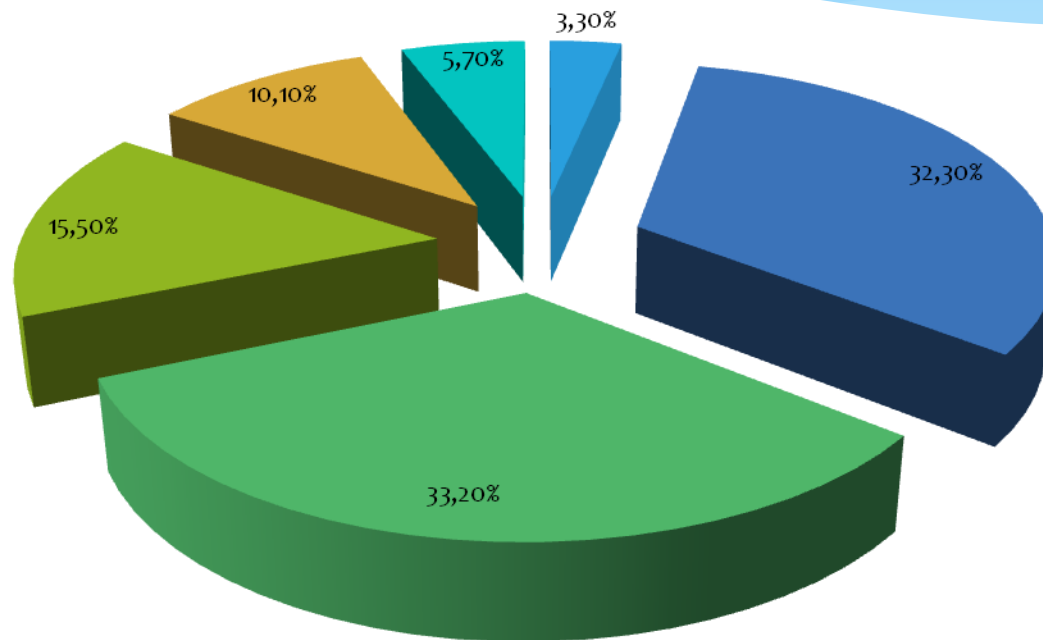


Komárom-Esztergom megyei népesség megoszlása

KSH -2012. augusztus 20-án



Álláskeresők iskolai végzettség szerinti megoszlása



■ 8 általánosnál kevesebb

■ Általános iskola

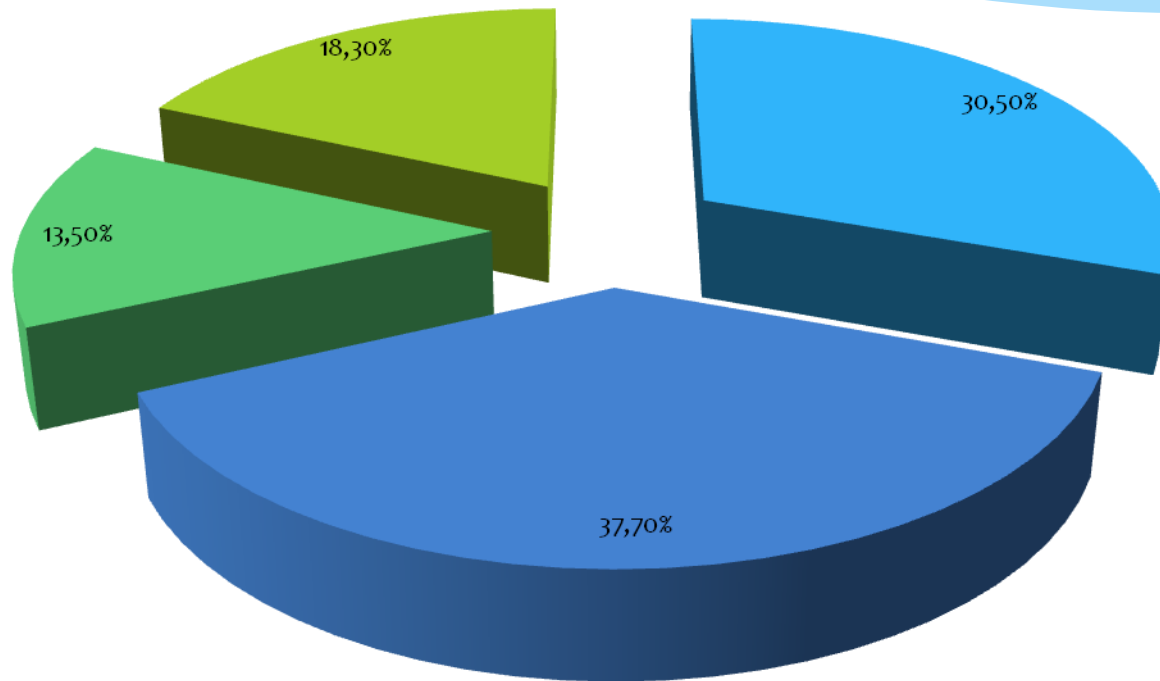
■ Szakmunkásképző, szakiskola

■ Szakközépiskola, technikum

■ Gimnázium

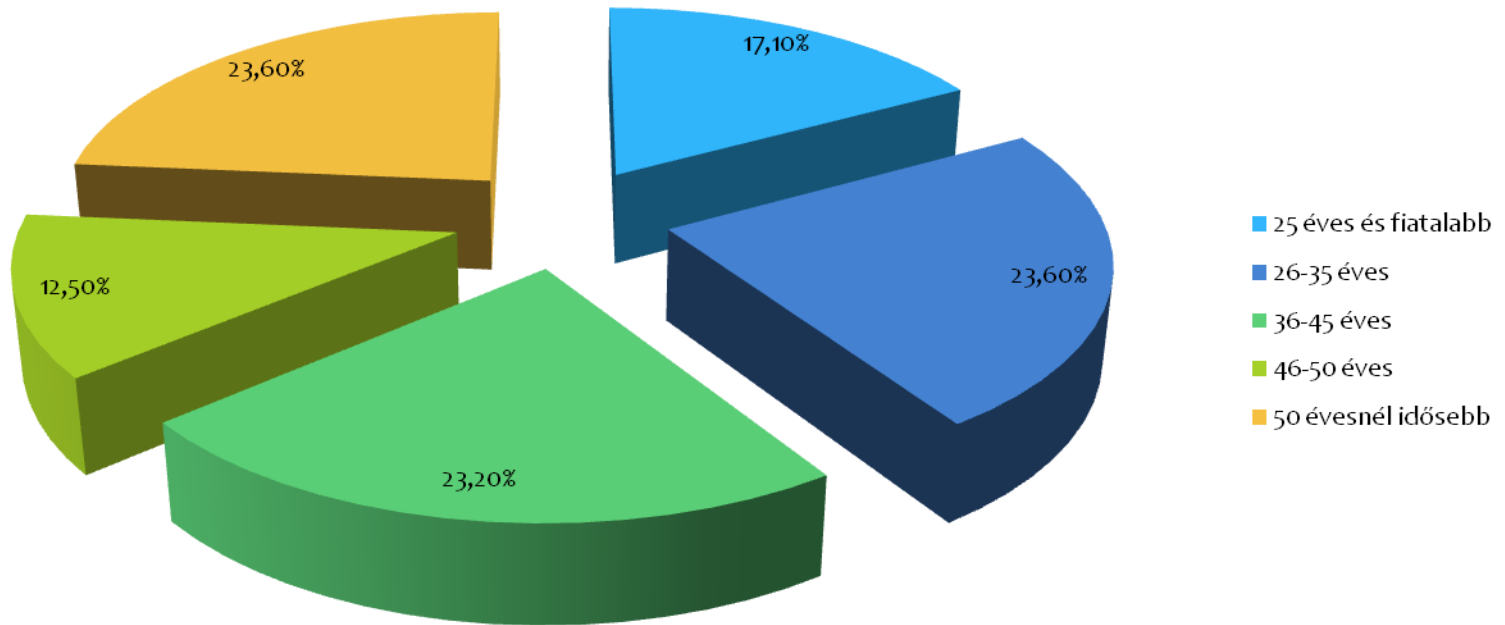
■ Főiskola, egyetem

Álláskeresők állomány szerinti megoszlása



■ Szakmunkás ■ Betanított munkás ■ Segédmunkás ■ Szellemi

Álláskeresők életkor szerinti megoszlása



A Munkaügyi Központ jogszabályban meghatározott általános feladata

A foglalkoztatás elősegítéséről és a munkanélküliek ellátásáról szóló 1991. évi IV. törvény alapján:

„a foglalkoztatási feszültségek megszüntetésére, kezelésére és feloldására, valamint a munkanélküliség megelőzésére, csökkentésére és hátrányos következményeinek enyhítésére a munkaerő-piaci szolgáltatásokat, foglalkoztatást elősegítő támogatásokat, illetőleg egyéb eszközöket kell alkalmazni”

- * A foglalkoztatási lehetőségek bővítését, a munkanélküliség megelőzését, valamint időtartamának csökkentését a foglalkoztatáspolitikába nem tartozó eszközök alkalmazásával (pl. adókedvezmények, **az oktatási rendszer és a foglalkoztatáspolitikába összehangolásával**) is elősegítjük.
- * A foglalkoztatás elősegítése és az álláskeresőket támogatása során az egyenlő bánásmód követelményének is eleget teszünk **illetve a munkaerőpiacon hátrányos helyzetben levőket pozitív diszkriminációban részesítjük** (pl. többletjogosultságok illetik meg őket)

* A Kormány a hazai munkaerőpiac sajátosságait illetve az Európai Unió foglalkoztatáspolitikai irányelveit figyelembe véve a következő rétegeket tekinti, munkaerő-piaci szempontból **hátrányos helyzetűeknek** (6/1996. (VII. 16.) MüM rendelet alapján)

a) hátrányos helyzetű személynek kell tekinteni azt a személyt, aki

aa) álláskereső és

1. legfeljebb **alapfokú iskolai** végzettséggel rendelkezik, vagy
2. az ötvenedik életévét betöltötte, vagy
3. **25. életévét nem töltötte be**, vagy
4. a munkaügyi központ legalább **hat hónapja álláskeresőként tartja nyilván**, vagy
5. a saját háztartásában egy vagy több eltartott személlyel **egyedül élő felnőtt**, vagy
6. 12 hónapon belül **gyermekgondozási segélyben, gyermeknevelési támogatásban, illetőleg terhességi-gyermekágyi segélyben, gyermekgondozási díjban vagy ápolási díjban részesült**, vagy
7. 12 hónapon belül **előzetes letartóztatásban volt, szabadságvesztés, vagy elzárás büntetését töltötte;**

b) megváltozott munkaképességű személy

Alkalmazott foglalkoztatáspolitikai „konstrukciók”

Munkaerő-piaci programok, rétegprogramok (Európai Unió társfinanszírozásával megvalósításra kerülő programok, megyei és országos programok Egyenlő Esély, Első Munkahely Garancia program)

- **Komplexitás** (képzés, foglalkoztatási támogatások, vállalkozói tevékenység támogatása és humán szolgáltatások kombinációi)
- **Az egyén élethelyzetéhez, egyéni sajátosságaihoz igazítható**
- **Szegmens centrikus**, adott munkavállalói kört nagy létszámban „mozgósítja” (pl. TÁMOP 1.1.1 programban 456 fő megváltozott munkaképességű részvétele)
- Aktív foglalkoztatáspolitikai eszközök: munkaerő-piaci képzések, vállalkozóvá válás támogatása, bér jellegű támogatások
- Egyéb eszközök: START-kártyák
- **A jövő: Munkahelyvédelmi Akcióterv**

Az Európai Unió társfinanszírozásával megvalósításra kerülő programok:

TÁMOP-1.1.1-08/1-2008-00001 „Megváltozott munkaképességű emberek rehabilitációjának és foglalkoztatásának segítése”

A **2008-2013. között** megvalósuló projekt azon megváltozott munkaképességű személyek támogatására irányul, akik esetében több, személyre szóló szolgáltatás és támogatás nyújtása szükséges a foglalkoztathatóságuk javításához, illetve a nyílt munkaerő-piaci beilleszkedésükhöz.

2008-2011. között három bevonási időszak alatt összesen **456 fő lett** részese a programnak a Közép-dunántúli Regionális Munkaügyi Központ keretei között

2012-ben. 121 fő támogatása valósult meg.

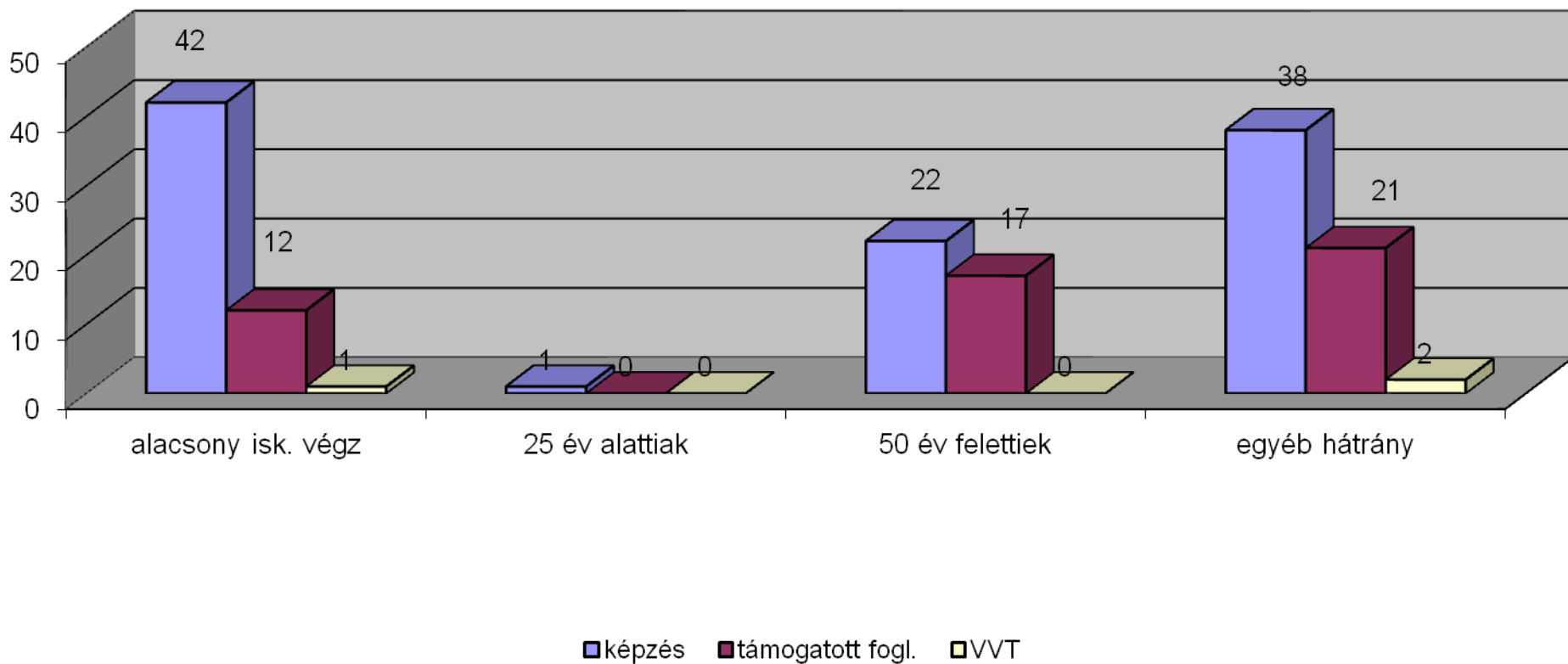
* Ebben az évben kétféle **képzés** indult:

- foglalkoztatási rehabilitációra felkészítő tanfolyam, melyen 79 fő,
- képességfejlesztő és motivációs tréning, melyen 24 fő vett részt.

E képzéseken a támogatottak segítséget kaptak ahhoz, hogy a munkaerőpiacon úgy tudjanak megjelenni, hogy már találkoztak hasonló típusú feladatokkal, melyek interjúkon jellemzőek, ezzel is növelve az esélyüket az elhelyezkedésre.

- * Három fő indított **vállalkozást** a projekt keretében ez év során.
- * 2012-ben 21 fő vett részt egy éves **munkagyakorlat-szerzés támogatásban**, mely során a program 100%-os támogatást biztosít a munkáltató számára a munkavállaló bére és bérjárulékaik erejéig.
- * 23 fő vett részt 3 hónapos **munkakipróbálás támogatásban**, mely lehetőséget ad ügyfeleinknek akár ugyanazon munkáltatónál különböző munkakörök kipróbálására bérük és járulékaik 100%-os támogatásával.

A TÁMOP 1.1.1.program résztvevőinek megoszlása támogatási eszközönként 2012. évben



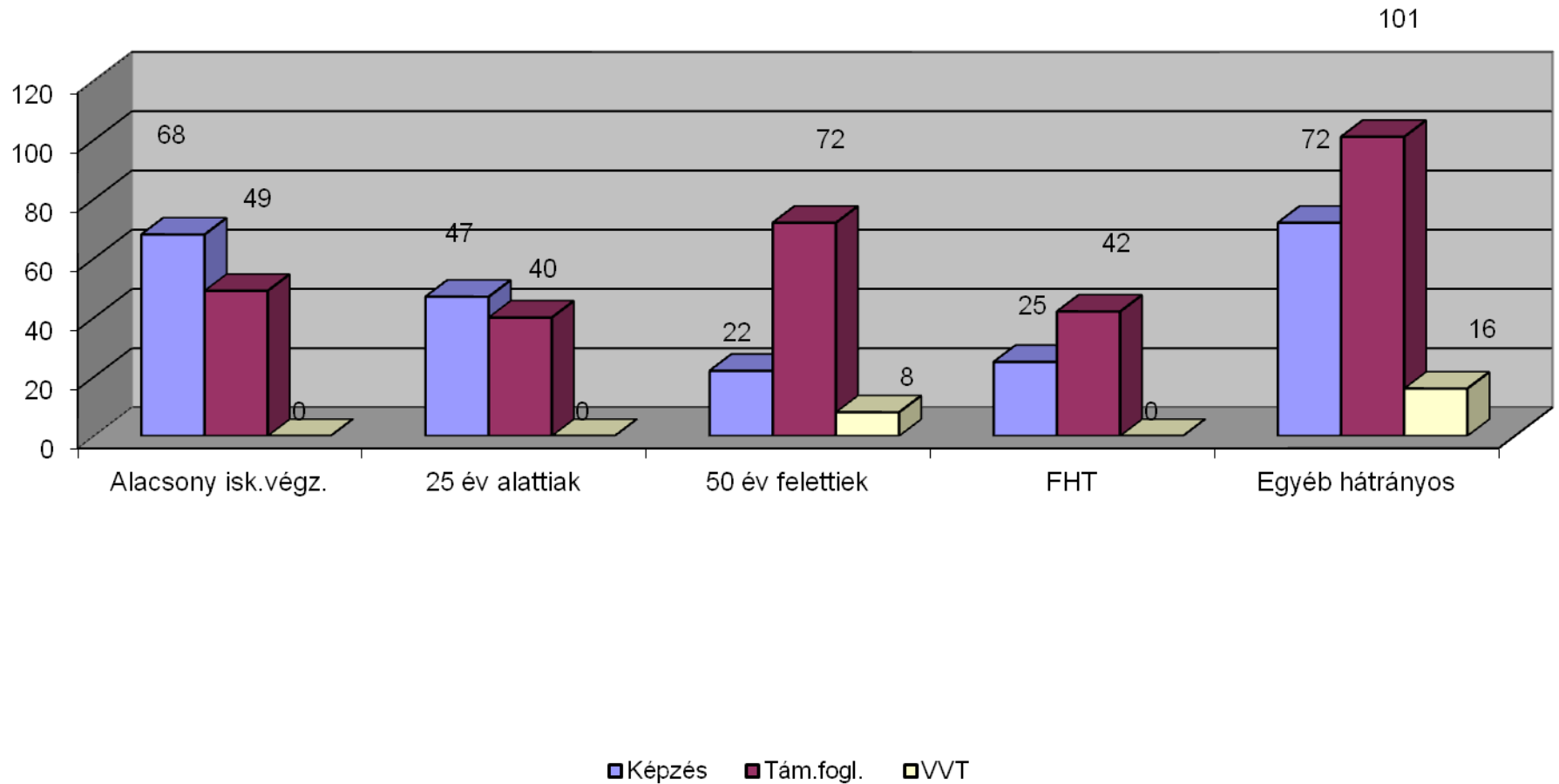
TÁMOP 1.1.2.

A hátrányos helyzetűek foglalkoztathatóságának javítása program

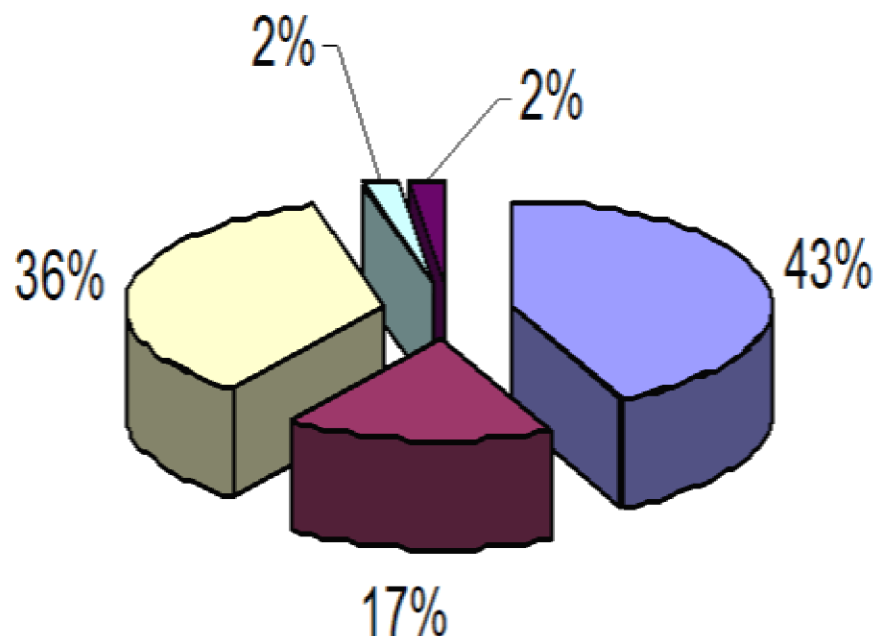
2011.05.01-2015.04.30. között **2.496 fő** (2012. évben – **550 fő**) **hátrányos helyzetű álláskereső álláskereső** illetve a pénzügyi-gazdasági válság negatív hatásai miatt állását vesztett munkavállaló foglalkoztathatóságának javítását és munkaerőpiacra történő visszatérését tervezzük megvalósítani.

- * **A program végrehajtására a 4 éves időtartamra 2.376 millió Ft, 2012. évben 793 millió Ft (kifizethető) forrás áll rendelkezésünkre.**
- * 2012. szeptember 30-ig **1.450 fő** bevonása valósult meg, amely a 4 éves programtervünk 58,1%-os teljesítését jelenti. A bevonások tervezett ütemben, időarányosan megfelelően és „kiegyensúlyozottan” alakultak.
- * Programunk megvalósítása során az **esélyegyenlőségi** elvárásokat is igyekeztünk maradéktalanul teljesíteni (18,2%-a /264 fő/ roma nemzetiségű, 50,9%-a /738 fő/ női munkavállaló)

A TÁMOP 1.1.2. program résztvevőinek megoszlása támogatási eszközönként 2012. évben



Forrásfelhasználás 2012. évben a támogatási eszközök között



■ Képzés ■ Béreköltség tám. ■ Bértámogatás ■ VVT ■ Szolgáltatás



TÁMOP-2.1.6-12/1-2012-00001 „Újra tanulok!” kiemelt projekt

- * A TÁMOP-2.1.6 „Újra tanulok! kiemelt uniós projekt tervezett megvalósulási időszaka 2012. április 23.- 2015. április 22. A program a munkaerő-piaci szempontból hátrányos helyzetű emberek számára nyújt segítséget azzal, hogy képzettségi szintjüket növeli, legyenek akár munkaviszonyban vagy regisztrált álláskeresők; egyúttal felhívja a figyelmet napjaink egyik legnagyobb problémájára: a munkanélküliség visszaszorítására
- * A projekt konkrét célja, hogy 37.000 felnőtt - ezen belül 3.000 roma – számára ingyenes lehetőséget biztosítson képzésbe kapcsolódáshoz, illetve meglévő képzettségi szintjükhöz képest magasabb képzettségi szint eléréséhez, hiányszakmák, rész-szakképesítések megszerzéséhez.

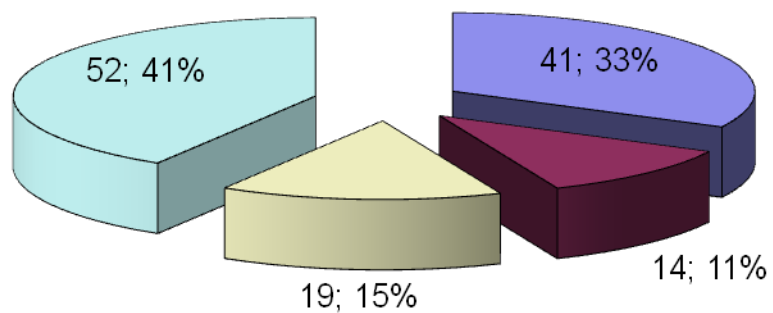
A TÁMOP-2.1.6. „Újra tanulok!” kiemelt uniós projekt két komponensből áll:

- * az általános képzésekből és a közfoglalkoztatáshoz kapcsolódó képzésekből.
- * Ez utóbbi a Start munkaprogram mezőgazdasági képzéseit és az országos közfoglalkoztatóknál jelentkező képzési igényt foglalja magába.

Komárom-Esztergom megyében 2012. szeptemberétől az alábbi képzések indultak:

- * Start mezőgazdasági program:
 - Háztáji növénytermesztés és tartósítás: 19 fő Ete, Bakonysárkány
 - Motorfűrész-kezelő: 27 fő, Tatabánya
 - Motorfűrész-kezelő: 2 fő, Székesfehérvár

A TÁMOP 2.1.6. program résztvevőinek megoszlása



■ Alacsony isk.végz. ■ 25 év alattiak ■ 50 év felettiak ■ FHT

„EGYENLŐ ESÉLYT” megyei munkaerő-piaci program pályakezdő álláskeresők részére

A program célcsoportja:

- * 60 fő **nem piacképes** szakképzettséggel rendelkező pályakezdő álláskereső
- * 50 fő **szakképzettséggel nem rendelkező** pályakezdő álláskeresők

A program támogatási elemei:

- * Munkaerő-piaci szolgáltatások
- * Képzések elősegítése
- * Bérköltség támogatása

A munkaerő-piaci szolgáltatások keretében egyéni munkatanácsadás, pályaorientációs csoportos foglalkozás valamint munkavállalásra felkészítő tréning keretében készítettük fel a programba vont álláskeresőket a munkavállalásra.



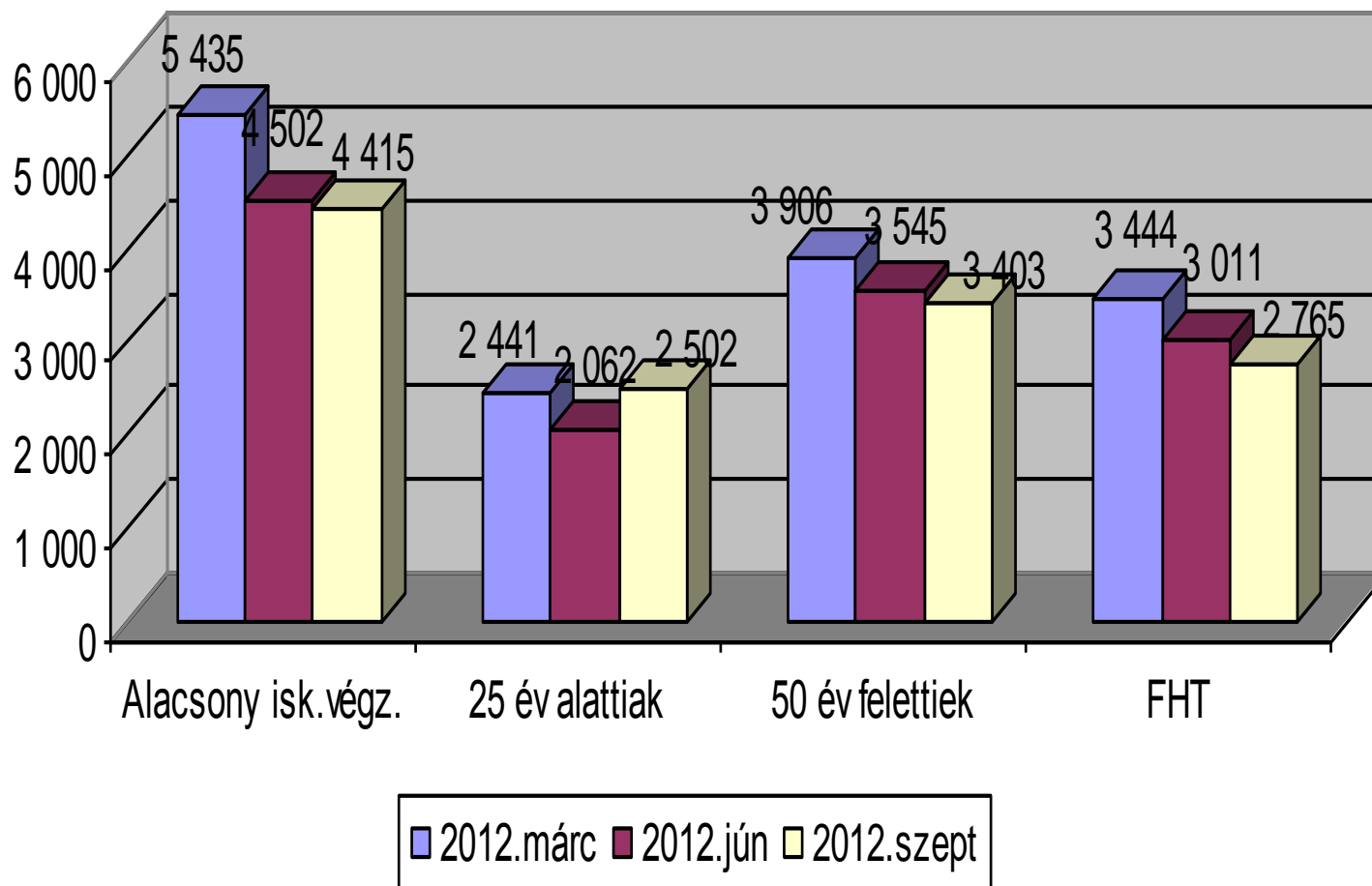
„ELSŐ MUNKAHELY GARANCIA” országos program pályakezdő fiatal álláskeresők részére

- * A program támogatási elemei:
 - Munkaerő-piaci szolgáltatás
 - Bérköltség támogatás
 - Munkába járáshoz szükséges utazási költség megtérítése
- * A program keretében megyénk **125 fő pályakezdő álláskereső elhelyezését vállalta.** A jelentős érdeklődés hatására további forrást biztosított az irányító hatóság. A program jelenlegi szakaszában összesen **216 fő** pályakezdő álláskereső sikeres elhelyezkedését tettük lehetővé, melyhez 15 fő esetben merült fel az igény az utazási költségek támogatására is.

A közfoglalkoztatás elősegítése érdekében tett feladataink, a közfoglalkoztatással kapcsolatos eredményeink

- * 2012. I-III. negyedévében összesen 5.190 fő közfoglalkoztatásban történő munkavégzését támogatta szervezetünk.
- * Főbb megoszlása:
 - * Országos: 1.689 fő
 - * Kistérségi: 334 fő
 - * Hagyományos: 3.167 fő
- * 71.800 Ft /szakképzetlen/ , 92.000 Ft /szakképzett/ közfoglalkoztatási bér

Hátrányos helyzetű álláskeresők létszámának alakulása 2012. évben (negyedéves)



Új programok

* **Gyakornoki program**

mikro-, kis- és középvállalkozások kaphatnak kilenc hónapig teljes vagy részleges bér- és járulék támogatást, ha gyakornokot vesznek fel. A keret 8,5 milliárd forint, ez a tervek szerint 4000 és 10 000 közötti fiatal elhelyezkedését segíti

* **Létszámukat bővíteni kívánó non-profit szervezetek**

elsősorban pályakezdő munkanélküliek alkalmazásához kaphatnak bértámogatást 12 hónapon keresztül. A tervezett 5 milliárd forintból 1600-2700 fiatal munkába állása támogatható

- új munkahelyeket kell létrehozni, a programok a munkához kapcsolódó béreket és járulékokat, a mentorálást, valamint a munkahely létrehozásához szükséges eszközbeszerzést is támogatják

A munkahelyvédelmi akcióterv

Intézkedési csoportok

- 1. Munkáltatói adóterhek célzott csökkentése**
- 2. Egyszerűbb, kedvezőbb adózási feltételek a vállalkozások számára**
- 3. Vállalkozások finanszírozását segítő intézkedések**

Munkáltatói adóterhek célzott csökkentése

1. 25 év alatti munkavállalók utáni kedvezmény
2. 55 év feletti munkavállalók utáni kedvezmény
3. A nem szakképzett munkavállalók utáni kedvezmény
4. Tartósan álláskeresők utáni kedvezmény
5. Kisgyermekes munkavállalók utáni kedvezmény

A program azokban a munkavállalói csoportokban kínál kedvezményeket, ahol Magyarországon nagyságrendileg kisebb a foglalkoztatási szint, mint az Európai Unióban.

Foglalkoztatottsági mutatók

Csoport	Magyarország	EU-27
15-24 éves	18 %	34 %
55-64 éves	36 %	47 %
Alacsony képzettségűek	46 %	62 %

	25 év alatti pályakezdő (max 180 nap biztosítási idő)*	25 év alattiak (180 napot meghaladó biztosítási idő)	55 év felettek
szociális hozzájárulási adó (27°%)	0	12,50%	12,50%
szakképzési hozzájárulás (1,5 %)	0	1,50%	1,50%
összes közteher (28,5%)	0	14%	14%
kedvezmény időtartama	a foglalkoztatás első 2 éve	életkor eléréséig	az életkor felett folyamatosan

Megjegyzések:

1. Maximum 100.00 Ft/hó jövedelemig érvényesíthetők a kedvezmények

*** a 2012 december 31.-én fennálló munkaviszony esetén is alkalmazható**

	szakképzettséget nem igénylő munkakörben foglalkoztatottak	tartós álláskereső (előző 9 hónapból 6 hónapig álláskereső)		kisgyermekes anyák*	
szociális hozzájárulási adó (27°%)	12,50%	0	12,50%	0	12,50%
szakképzési hozzájárulás (1,5 %)	1,50%	0	1,50%	0	1,50%
összes közteher (28,5%)	14%	0	14%	0	14%
kedvezmény időtartama	az időkorlát nélkül	foglalkoztatás első 2 évében	3.évben	foglalkoztatás első 2 évében	3. évben

Megjegyzések:

1. Maximum 100.00 Ft/hó jövedelemig érvényesíthetők a kedvezmények

*** a 2012 december 31.-én fennálló munkaviszony esetén is alkalmazható**

Terveink

Foglalkoztathatóság javítása

- * Munkaerő-piaci képzések
- * Esélyt javító képzések
- * Humán szolgáltatások
- * Mentorálás
- * Támogatott foglalkoztatás
- * Komplex munkaerő-piaci programok

Célcsoport megszólítása

- * Gyakorlatban is működő együttműködési megállapodások
- * Együtt gondolkodás a programokban
- * Bajnokok keresése
- * Helyi kezdeményezések
- * Közös pályázatok
- * Pályaválasztás, pályaaorientáció



**Köszönöm megtisztelő
figyelmüket!**