

**Jelentés a könyvvizsgálat végrehajtásáról**  
**Komárom - Esztergom Megyei Önkormányzat**  
**(összevont)**

A költségvetési év:

2012. január 1. - 2012. december 31.

# **Tartalomjegyzék**

Komárom - Esztergom Megyei Önkormányzat (összevont)  
könyvvizsgálói jelentéséhez

## **Szervezeti költségvetési beszámoló**

Összevont éves mérleg

Összevont éves pénzforgalmi jelentés (kiadások és bevételek összesített előirányzata és teljesítése)

Összevont éves pénzmaradványkimutatás

## **Könyvvizsgálati dokumentumok**

Könyvvizsgálói jelentés

Könyvvizsgálói záradék

Vezetői levél

Teljességi nyilatkozat

Teljesítés igazolás

Komárom - Esztergom Megyei Önkormányzat (összevont)					
MERLEG					
ESZKÖZÖK					
Megnevezés (E Ft)	Szsz	2011	2012	Audit módosítás	2012
1. Alapítás-átszervezés aktivált értéke	01				0
2. Kísérleti fejlesztés aktivált értéke	02				0
3. Vagyoni értékű jogok	03		1 075		1 075
4. Szellemi termékek	04		12 082		12 082
5. Immateriális javakra adott előlegek	05				0
6. Immateriális javak érték helyesbítése	06				0
<b>I. Immateriális javak összesen</b>	<b>07</b>	<b>0</b>	<b>13 157</b>	<b>0</b>	<b>13 157</b>
1. Ingatlanok és kapcsolódó vagyoni jogok	08		19 817		19 817
2. Gépek, berendezések, felszerelések	09		5 890		5 890
3. Járművek	10		2 875		2 875
4. Tenyészállatok	11				0
5. Beruházások, felújítások	12	24 476	1 004		1 004
6. Beruházásra adott előlegek	13				0
7. Állami készletek, tartalékok	14				0
8. Tárgyi eszközök érték helyesbítése	15				0
<b>II. Tárgyi eszközök összesen</b>	<b>16</b>	<b>24 476</b>	<b>29 586</b>	<b>0</b>	<b>29 586</b>
1. Tartós részesedés	17	1 100	389		389
ebből - tartós társulási részesedés	18	0			0
2. Tartós hitelviszonyt megtestesítő értékpapír	19	0			0
3. Tartósan adott kölcsön	20	40 125	27 543		27 543
4. Hosszú lejáratú betétek	21	0	0	0	0
ebből: 4/a. Hosszú lejáratú betétek bekerülési (könyv szerinti) ért	22				0
4/b. Hosszú lejáratú betétek elszámolt értékvesztése	23				0
5. Egyéb hosszú lejáratú követelések	24	299			0
6. Befektetett pénzügyi eszközök érték helyesbítése	25				0
<b>III. Befektetett pénzügyi eszközök összesen</b>	<b>26</b>	<b>41 524</b>	<b>27 932</b>	<b>0</b>	<b>27 932</b>
1. Üzemeltetésre, kezelésre átadott eszközök	27				0
2. Koncesszióba adott eszközök	28				0
3. Vagyonkezelésbe adott eszközök	29				0
4. Vagyonkezelésbe vett eszközök	30				0
5. Üzemeltetésre, kezelésre átadott, koncesszióba, vagyonkezelésbe	31				0
<b>IV. Üzemeltetésre, kezelésre átadott, koncesszióba, vagyonkezelésbe</b>	<b>32</b>	<b>0</b>	<b>0</b>	<b>0</b>	<b>0</b>
<b>A. BEFEKTETETT ESZKÖZÖK ÖSSZESEN</b>	<b>33</b>	<b>66 000</b>	<b>70 675</b>	<b>0</b>	<b>70 675</b>
1. Anyagok	34				0
2. Befejezetlen termelés és félkész termékek	35				0
3. Növendék-, hízó és egyéb állatok	36				0
4. Késztermékek	37				0
5. Áruk, betétdíjas gőngyolegok, közvetített szolgáltatások és kove	38				0
<b>I. Készletek összesen</b>	<b>39</b>	<b>0</b>	<b>0</b>	<b>0</b>	<b>0</b>
1. Követelések áruszállításból, szolgáltatásból (vevők)	40	385			0
2. Adósok	41				0
3. Rövid lejáratú kölcsönök	42				0
Ebből - tartósan adott kölcsönökből a mérlegfordulónapot követő	43				0
4. Egyéb követelések	44	148 427	70		70
ebből:	45				
- támogatási program előlegek	46				0
- előfinanszírozás miatti követelések	47	121 215			0
- támogatási programok szabálytalan kifizetés miatti követelése	48				0
- nemzetközi támogatási programok miatti követelések	49				0
- garancia és kezességvállalásból származó követelések	50				0
- tartósan adott kölcsönökből a mérlegford.-ot követő egy éven b	51	26 827			0
- egyéb hosszú lej.-ú köv.-ekből a mérlegford.-ot követő egy éven	52				0
<b>II. Követelések összesen</b>	<b>53</b>	<b>148 812</b>	<b>70</b>	<b>0</b>	<b>70</b>
1. Forgatási célú részesedés	54	0	0	0	0
1/a. Forgatási célú részesedés bekerülési (könyv szerinti) értéke	55				0
1/b. Forgatási célú részesedés elszámolt értékvesztése	56				0
2. Forgatási célú hitelviszonyt megtestesítő értékpapírok	57	0	0	0	0
2/a. Forgatási célú hitelviszonyt megtestesítő értékpapír bekerülési (k	58				0
2/b. Forgatási célú hitelviszonyt megtestesítő értékpapír elszámolt ér	59				0
<b>III. Értékpapírok összesen</b>	<b>60</b>	<b>0</b>	<b>0</b>	<b>0</b>	<b>0</b>
1. Pénztárak, csekkok, betétkönyvek	61	0			0
2. Költségvetési pénzforgalmi számlák	62	1 641 358	113 739	0	113 739
Ebből: 2/a. Költségvetési pénzforgalmi számlák bekerülési (könyv	63	1 641 358	113 739		113 739
2/b. Költségvetési pénzforgalmi számlák elszámolt értéke	64				0
3. Elszámolási számlák	65				0
4. Idegen pénzeszközök számlái	66	0	0	0	0
Ebből: 4/a. Idegen pénzeszközök bekerülési (könyv szerinti) érték	67				0
4/b. Idegen pénzeszközök elszámolt értékvesztése	68				0
<b>IV. Pénzeszközök összesen</b>	<b>69</b>	<b>1 641 358</b>	<b>113 739</b>	<b>0</b>	<b>113 739</b>
1. Költségvetési aktív függő elszámolások	70		917		917
2. Költségvetési aktív álfüto elszámolások	71	10 832	2 375		2 375
3. Költségvetési aktív kiegyenlítő elszámolások	72				0
4. Költségvetésen kívüli aktív pénzügyi elszámolások	73				0
<b>V. Egyéb aktív pénzügyi elszámolások összesen</b>	<b>74</b>	<b>10 832</b>	<b>3 292</b>	<b>0</b>	<b>3 292</b>
<b>B. FORGÓESZKÖZÖK ÖSSZESEN</b>	<b>75</b>	<b>1 801 002</b>	<b>117 101</b>	<b>0</b>	<b>117 101</b>
<b>ESZKÖZÖK ÖSSZESEN</b>	<b>76</b>	<b>1 867 002</b>	<b>187 776</b>	<b>0</b>	<b>187 776</b>

Budapest,  
2013. április 8.

Popovics György  
2800 Tatabánya Fő tér 4.  
elnök

Audit Service Kft.  
könyvvizsgáló társaság  
1022 Budapest, Bimbo ut. 3.  
ny. sz.: 001030

Horányi Márton  
kamarai tag könyvvizsgáló  
ny.sz.: 003607  
kgvetési.sz.: KM000333

Komárom - Esztergom Megyei Önkormányzat (összevont)					
MERLEG					
FORRÁSOK					
Megnevezés (E Ft)	Ssz	2011	2012	Audit módosítás	2012
I. Tartós tőke	77	545 488	69 303	0	69 303
1. Kezelésbe vett eszközök tartós tőkéje	78				0
2. Saját tulajdonban lévő eszközök tartós tőkéje	79	545 488	69 303		69 303
II. Tőkeváltozások	80	-384 041	0	0	0
1. Kezelésbe vett eszközök tőkeváltozása	81				0
2. Saját tulajdonban lévő eszközök tőkeváltozása	82	-384 041			0
III. Értékelési tartalék	83	0	0	0	0
1. Kezelésbe vett eszközök értékelési tartaléka	84				0
2. Saját tulajdonban lévő eszközök értékelési tartaléka	85				0
D. SAJÁT TŐKE ÖSSZESEN	86	161 447	69 303	0	69 303
1. Költségvetési tartalék elszámolása	87	610 489	114 755		114 755
ebből: - tárgyévi költségvetési tartalék elszámolása	88		114 755		114 755
- előző év(ek) költségvetési tartalék elszámolása	89				0
2. Költségvetési pénzaradvány	90	1 040 337			0
3. Költségvetési kiadási megakartítás	91				0
4. Költségvetési bevételi lemaradás	92				0
5. Előirányzat-maradvány	93				0
I. Költségvetési tartalékok összesen	94	1 650 826	114 755	0	114 755
1. Vállalkozási tartalék elszámolása	95				0
ebből: - tárgyévi vállalkozási tartalék elszámolása	96				0
- előző év(ek) vállalkozási tartalék elszámolása	97				0
2. Vállalkozási maradvány	98				0
3. Vállalkozási kiadási megakartítás	99				0
4. Vállalkozási bevételi lemaradás	100				0
II. Vállalkozási tartalékok összesen	101	0	0	0	0
E. TARTALÉKOK ÖSSZESEN	102	1 650 826	114 755	0	114 755
1. Hosszú lejáratra kapott kölcsönök	103	5 457			0
2. Tartozás fejlesztési célú kölvénykibocsátásból	104				0
3. Tartozás működési célú kölvénykibocsátásból	105				0
4. Beruházási és fejlesztési célú hitelek	106	104			0
5. Működési célú hosszú lejáratú hitelek	107				0
6. Egyéb hosszú lejáratú kötelezettségek	108				0
Ebből: - hosszú lejáratú szállítói tartozások	109				0
I. Hosszú lejáratú kötelezettségek összesen	109	5 561	0	0	0
1. Rövid lejáratú kölcsönök	110				0
Ebből: - hosszú lejáratra kapott kölcsönök következő évet terhelő törlesztő részletei					
2. Rövid lejáratú hitelek	111				0
ebből: - lívid hitelek és rövid lejáratú működési célú kölvénykibocs	112				0
- felhalmozási célú kölvénykibocsátásból származó tartozások kö	113				0
- működési célú kölvénykibocsátásból származó tartozások köve	114				0
- beruházási, fejlesztési hitelek következő évet terhelő törlesztő r	115				0
- működési célú hosszú lejáratú hitelek származó tartozások köve	116				0
3. Kötelezettségek áruszállításból és szolgáltatásból (szállítók)	113	43 790	1 442		1 442
ebből:	114				
- tárgyévi költségvetést terhelő szállítói kötelezettségek	115	43 790	795		795
- tárgyévet követő évet terhelő szállítói kötelezettségei	116		647		647
4. Egyéb rövid lejáratú kötelezettségek	117	4 014			0
ebből:	118				
- vállalt tartozások	119				0
- munkavállalókkal szembeni különféle kötelezettségek	120				0
- költségvetéssel szembeni kötelezettségek	121				0
- helyi adó túlfizetése miatti kötelezettség	122				0
- támogatási program előlege miatti kötelezettségek	123				0
- előfinanszírozás miatti kötelezettségek	124				0
- szabálytalan kifizetések miatti kötelezettségek	125				0
- nemzetközi támogatási programok miatti kötelezettségek	126				0
- garancia- és kezességvállalásból származó kötelezettségek	127				0
- hosszú lejáratra kapott kölcsönök következő évet terhelő törlesz	128	1 819			0
- felhalmozási célú kölvénykibocsátásból származó tartozások kö	129				0
- működési célú kölvénykibocsátásból származó tartozások köve	130				0
- beruházási, fejlesztési hitelek következő évet terhelő törlesztő r	131	2 195			0
- működési célú hosszú lejáratú hitelek következő évet terhelő tor	132				0
- egyéb hosszú lejáratú kötelezettségek következő évet terhelő t	133				0
- tárgyévi költségvetést terhelő egyéb rövid lejáratú kötelezettségek	134				0
- a tárgyévet követő évet terhelő egyéb rövid lejáratú kö	135				0
- egyéb különféle kötelezettségek	136				0
II. Rövid lejáratú kötelezettségek összesen	137	47 804	1 442	0	1 442
1. Költségvetési passzív függő elszámolások	138	1 364	2 276		2 276
2. Költségvetési passzív átfutó elszámolások	139				0
3. Költségvetési passzív kiegyenlítő elszámolások	140				0
4. Költségvetésen kívüli passzív kiegyenlítő elszámolások	141				0
ebből:	142				
- költségvetésen kívüli letéti elszámolások	143				0
- nemzetközi támogatási programok deviza elszámolása	144				0
III. Egyéb passzív pénzügyi elszámolások összesen	145	1 364	2 276	0	2 276
F. KÖTELEZETTSÉGEK ÖSSZESEN	146	54 729	3 718	0	3 718
FORRÁSOK ÖSSZESEN	147	1 867 002	187 776	0	187 776

Budapest,  
2013. április 8.

Popovics György  
2800 Tatabánya Fő tér 4.  
elnök

Audit Service Kft.  
könyvvizsgáló társaság  
1022 Budapest, Bimbó út 3.  
ny. sz.: 001030

Horányi Márton  
kamarai tag könyvvizsgáló  
ny.sz.: 001185  
ktgvetési.sz.: KM000333

Komárom - Esztergom Megyei Önkormányzat (összevont)						
Pénzforralmi jelentés (kiadások és bevételek összesített előirányzata és teljesítése)						
Megnevezés (E Ft)		2011	2012			
		Előirányzat	Eredeti	Módosított	Előirányzat	%
01	Személyi juttatások	243 132	130 697	130 041	125 770	97%
02	Munkaadókat terhelő járulékok	62 439	35 482	35 287	34 402	97%
03	Dologi és egyéb folyó kiadások	427 346	93 262	127 935	76 220	60%
	Pénzmaradvány elvonás, átadás műk.-felhalmozás célú	231 466		1 641 358	1 641 358	100%
04	Működési célú támogatásértékű kiadások, egyéb támogatások	3 409 714	204 388	214 491	214 490	100%
05	Államháztartáson kívülre végleges működési pénzeszközátadások	250 717		16 319	16 319	100%
06	Ellátottak pénzbeli juttatásai					0%
07	Felújítás	64 956				0%
08	Felhalmozási kiadások	248 203		24 038	13 857	58%
09	Felhalmozási célú támogatásértékű kiadások, egyéb támogatások	95 864		12 498	12 498	100%
10	Államháztartáson kívülre végleges felhalmozási	8 284				0%
11	Hosszú lejáratú kölcsönök nyújtása	25 819		19 902	4 218	21%
12	Rövid lejáratú kölcsönök nyújtása					0%
13	Költségvetési pénzforgalmi kiadások összesen	5 067 940	463 829	2 221 869	2 139 132	96%
14	Hosszú lejáratú hitelek törlesztése	7 287 820				0%
15	Rövid lejáratú hitelek törlesztése	1 051 217				0%
16	Ebből: likvidhitelek kiadása					0%
17	Tartós hitelviszonyt megtestesítő értékpapírok kiadásai	100				0%
18	Forgatási célú hitelviszonyt megtestesítő értékpapírok kiadásai					0%
19	Finanszírozási kiadások összesen	8 339 137	0	0	0	0%
20	Pénzforgalmi kiadások	13 407 077	463 829	2 221 869	2 139 132	96%
21	Pénzforgalom nélküli kiadások		5 000	32 045		0%
22	Továbbadási (lebonyolítási) célú kiadások					
23	Kiegyenlítő, függő, átfutó kiadások	-288 852			-7 540	
24	Kiadások összesen	13 118 225	468 829	2 253 914	2 131 592	95%
25	Intézményi működési bevételek	199 941	1 089	3 365	3 349	100%
26	Önkormányzatok sajátos működési bevételei	1 282 358		1 447	1 447	100%
27	Működési célú támogatásértékű bevételek, egyéb támogatások	205 317	37 252	52 325	52 324	100%
	Előző évi előirányzat-, pénzmaradvány átvétele ÁH belülről	239 686				0%
28	Államháztartáson kívülről végleges működési pénzeszközátvételek	2 040		145	135	93%
29	Felhalmozási és tőke jellegű bevételek	18 298		146	146	100%
30	- ebből: önkormányzatok sajátos felhalmozási és tőkebevételei	83		130	130	100%
31	Felhalmozási célú támogatásértékű bevételek, egyéb támogatások	105 442		15 636	15 636	100%
32	Államháztartáson kívülről végleges felhalmozási pénzeszközátvételek	0				0%
33	Támogatások, kiegészítések	9 684 134	430 488	513 342	513 342	100%
34	- ebből: önkormányzatok költségvetési támogatása	9 684 134	202 888	177 718	177 718	100%
35	Hosszú lejáratú kölcsönök visszatérülése	29 836		16 682	16 682	100%
36	Rövid lejáratú kölcsönök visszatérülése					0%
37	Költségvetési pénzforgalmi bevételek összesen	11 767 052	468 829	603 088	603 061	100%
38	Hosszú lejáratú hitelek felvétele					0%
39	Rövid lejáratú hitelek felvétele					0%
40	Ebből: likvidhitelek bevétele					
41	Tartós hitelviszonyt megtestesítő értékpapírok bevételei					0%
42	Forgatási célú hitelviszonyt megtestesítő értékpapírok bevételei					0%
43	Finanszírozási bevételek összesen	0	0	0	0	0%
44	Pénzforgalmi bevételek	11 767 052	468 829	603 088	603 061	100%
45	Pénzforgalom nélküli bevételek	1 756 797		1 650 826	1 650 826	100%
46	Továbbadási (lebonyolítási) célú bevételek					
47	Kiegyenlítő, függő, átfutó bevételek	-152 399			912	
48	Bevételek összesen	13 371 450	468 829	2 253 914	2 254 799	100%
49	Költségvetési bevételek és kiadások különbsége (ktgv.hiány, ktgv.tartalék)	8 455 909	0	0	114 755	0%
50	Finanszírozási műveletek eredménye	-8 339 137	0	0	0	0%
51	Továbbadási (lebonyolítási) célú bevételek és kiadások különbsége	0			0	
52	Aktív és passzív pénzügyi műveletek eredménye	136 453	0	0	8 452	0%

Komárom - Esztergom Megyei Önkormányzat (összevont)		
Pénzforgalom egyeztetése		
Megnevezés (E Ft)	2011	2012
+ Pénzkészlet a tárgyidőszak elején	3 144 930	1 641 358
+ Bevételek	11 614 653	603 973
- Kiadások	13 118 225	2 131 592
= Pénzkészlet a tárgyidőszak végén	1 641 358	113 739

Budapest,  
2013. április 8.

Popovics György  
2800 Tatabánya Fő tér 4.  
elnök

Audit Service Kft.  
könyvvizsgáló társaság  
1022 Budapest, Bimbó út 3.  
ny. sz.: 001030

Horányi Márton  
kamarai tag könyvvizsgáló  
ny.sz.: 001185  
ktgvétési.sz.: KM000333

Komárom - Esztergom Megyei Önkormányzat (összevont)			
Pénzmaradvány-kimutatás			
Megnevezés (E Ft)	Ssz.	2011	2012
A hosszú lejáratú költségvetési betétszámlák záróegyenlegei	01		
A rövid lejáratú költségvetési pénzforgalmi és betétszámlák záróegyenlegei	02	1 641 358	113 739
Pénztárak és betétkönyvek záróegyenlegei	03	0	
Záró pénzkészlet (1+2+3)	A	1 641 358	113 739
Forgatási célú értékpapírok záró állománya	04		
Rövid lejáratú likvid hitelek és működési célú kötvény kibocsátás záró állománya (-)	05		
Forgatási célú finanszírozási műveletek egyenlege (4+5)	B	0	0
Költségvetési aktív függő elszámolások záróegyenlege	-		917
Költségvetési aktív átfutó elszámolások záróegyenlege	-	10 832	2 375
Költségvetési aktív kiegyenlítő elszámolások záróegyenlege	-		
<i>Költségvetési aktív elszámolások záróegyenlege</i>	06	10 832	3 292
Költségvetési passzív függő elszámolások záróegyenlege (-)	-	1 364	2 276
Költségvetési passzív átfutó elszámolások záróegyenlege (-)	-		
Költségvetési passzív kiegyenlítő elszámolások záróegyenlegei (-)	-		
<i>Költségvetési passzív elszámolások záróegyenlege (-)</i>	07	1 364	2 276
Egyéb aktív és passzív pénzügyi elszámolások összesen (6+7) (±)	C	9 468	1 016
Előző évben (években) képzett költségvetési tartalékok maradványa (-)	08	1 040 337	
Előző évben (években) képzett vállalkozási tartalékok maradványa (-)	09		
<b>Előző évben (években) képzett tartalékok maradványa (8+9) (-)</b>	D		0
Vállalkozási tevékenység pénzforgalmi vállalkozási maradványa (-)	E		
Tárgyévi helyesbített pénzmaradvány (A+B+C+D+E)	F	1 650 826	114 755
Intézményi költségvetési befizetés többlettámogatás miatt	10		
Költségvetési befizetés többlettámogatás miatt	11	-38 629	
Költségvetési kiutalás kiutalatlan intézményi támogatás miatt	12	-34 919	
Költségvetési kiutalás kiutalatlan támogatás miatt	13		
Finanszírozásból származó korrekciók (±10±11±12±13) (±)	G	-73 548	0
Pénzmaradványt terhelő elvonások (-)	H		
Költségvetési pénzmaradvány (F±G+H)	I	1 577 278	114 755
Vállalkozási maradványból alaptevékenység ellátására felhasznált összeg	14		
Költségvetési pénzmaradványt külön jogszabály alapján módosító tétel	15		
Módosított pénzmaradvány (I+14+15)	J	1 577 278	114 755
A J. sorból:			
- Egészségbiztosítási Alapokból folyósított pénzeszközök maradvány	16		
- Kötelezettséggel terhelt pénzmaradvány	17	105 734	51 010
- ebből: Működési célú kötelezettséggel terhelt pénzmaradvány	-	105 734	20 077
- ebből: Felhalmozási célú kötelezettséggel terhelt pénzmaradvány	-		30 933
- Szabad pénzmaradvány	18	431 207	63 745
- ebből: Működési célú kötelezettséggel terhelt pénzmaradvány	-	431 207	56 245
- ebből: Felhalmozási célú kötelezettséggel terhelt pénzmaradvány	-		7 500

Budapest,  
2013. április 8.

Popovics György  
2800 Tatabánya a Fő tér 4.  
elnök

.....  
Audit Service Kft.  
könyvvizsgáló társaság  
1022 Budapest, Bimbó út 3.  
ny. sz.: 001030

Horányi Márton  
kamarai tag könyvvizsgáló  
ny.sz.: 001185  
ktgv.étsi.sz.: KM000333

# Független könyvvizsgálói jelentés

2012. évi éves költségvetési beszámolójának könyvvizgálatáról

Komárom - Esztergom Megyei Önkormányzat (összevont) Képviselő testülete részére

Elvégeztük a Komárom - Esztergom Megyei Önkormányzat (összevont) mellékelt 2012. évi éves költségvetési beszámolójának könyvvizgálatát, amely a 2012. december 31-i fordulónapra elkészített könyvviteli mérlegből - melyben az eszközök és források egyező főösszege 187 776 E Ft, a tartalékok összege 114 755 E Ft -, az ezen időpontra végződő évre vonatkozó pénzmaradvány-kimutatásból, továbbá a pénzforgalmi jelentésből - melyben a 2012. év teljesített költségvetési bevételi összege 2 254 799 E Ft, a teljesített kiadások összege 2 131 592 E Ft - áll.

## Az Elnök felelőssége az éves költségvetési beszámolóért

Az Önkormányzat elnök felelős az éves költségvetési beszámoló a számviteli törvényben, valamint az államháztartás szervezeti beszámolási és könyvvezetési kötelezettségének sajátosságairól szóló kormányrendeletben foglaltakkal és a Magyarországon elfogadott általános számviteli elvekkel összhangban történő elkészítéséért és valós bemutatásáért, illetve előterjesztéséért, valamint az olyan belső kontrollokért, amelyeket szükségesnek tart ahhoz, hogy lehetővé váljon az akár csalásból, akár hibából eredő lényeges hibás állításoktól mentes éves költségvetési beszámoló elkészítése.

## A könyvvizsgáló felelőssége

A mi felelősségünk az éves költségvetési beszámoló véleményezése könyvvizgálatunk alapján, továbbá az éves költségvetési beszámoló mérlegében kimutatott eszközök értékei az önkormányzati ingatlankezelés nyilvántartásában, valamint a zárszámadáshoz készített vagyonskimutatásban szereplő értékekkel való egyezőségének vizsgálata, továbbá a zárszámadási rendelettervezet és az éves költségvetési beszámoló összhangjának megítélése.

A könyvvizgálatot a magyar Nemzeti Könyvvizsgálói Standardok és a könyvvizgálatra vonatkozó - Magyarországon érvényes - törvények és egyéb jogszabályok alapján hajtottuk végre.

Ezek a standardok megkövetelik, hogy megfeleljünk bizonyos etikai követelményeknek, valamint hogy a könyvvizgálatot úgy tervezzük meg és végezzük el, hogy kellő bizonyosságot szerezzünk arról, hogy az éves költségvetési beszámoló mentes-e a lényeges hibás állításoktól.

A könyvvizgálat magában foglalja olyan eljárások végrehajtását, amelyek célja könyvvizsgálói bizonyítékot szerezni az éves költségvetési beszámolóban szereplő összegekről és közzétételekről.

A kiválasztott eljárások, beleértve az éves költségvetési beszámoló akár csalásból, akár hibából eredő, lényeges hibás állításai kockázatának felmérését is, a könyvvizsgáló megítélésétől függenek.

A kockázatok ilyen felmérésekor a könyvvizsgáló az éves költségvetési beszámoló gazdálkodó egység általi elkészítése és valós bemutatása szempontjából releváns belső kontrollt azért mérlegel, hogy olyan könyvvizsgálói eljárásokat tervezzen meg, amelyek az adott körülmények között megfelelőek, de nem azért, hogy a vállalkozás belső kontrolljának hatékonyságára vonatkozóan véleményt mondjon.

A könyvvizgálat magában foglalja továbbá az alkalmazott számviteli politikák megfelelőségének és a vezetés által készített számviteli becslések ésszerűségének, valamint az éves költségvetési beszámoló átfogó prezentálásának értékelését is.

Meggyőződésünk, hogy a megszerzett könyvvizsgálói bizonyíték elegendő és megfelelő alapot nyújt könyvvizsgálói véleményünk megadásához.

## Vélemény

A könyvvizgálat során a Komárom - Esztergom Megyei Önkormányzat (összevont) 2012 évi éves költségvetési beszámolóját, annak részeit és tételeit, azok könyvelési és bizonylati alátámasztását az érvényes nemzeti könyvvizsgálói standardokban foglaltak szerint felülvizsgáltuk és ennek alapján elegendő és megfelelő bizonyosságot szereztünk arról, hogy az éves költségvetési beszámolót a számviteli törvényben, illetve az államháztartás szervezeti beszámolási és könyvvezetési kötelezettségének sajátosságairól szóló 249/2000. (XII. 24.) Korm. rendeletben foglaltak és az általános számviteli elvek szerint készítették el.

Véleményünk szerint az éves költségvetési beszámoló a Komárom - Esztergom Megyei Önkormányzat (összevont) vagyoni, pénzügyi és jövedelmi helyzetéről megbízható és valós képet ad.

Budapest, 2013. április 8.

---

Audit Service Kft.  
könyvvizsgáló társaság  
1022 Budapest, Bimbó út 3.  
ny.sz.: 001030

---

Horányi Márton  
kamarai tag könyvvizsgáló  
ny.sz.: 001185  
ktgvétési.sz.: KM000333

# Tárgyévi részletező adatok

Komárom - Esztergom Megyei Önkormányzat (összevont)

## Jelölő adatok

A szervezet neve:	Komárom - Esztergom Megyei Önkormányzat (összevont)		
A szervezet címe:	2800 Tatabánya Fő tér 4.		
Könyvvizsgáló társaság:	Audit Service Kft.	1022 Budapest, Bimbó út 3.	
A kijelölt könyvvizsgáló szakértő:	Horányi Márton	2083 Solyvár Terstyánszky u. 10.	

Számlavezető hitelintézet neve:	HUF:	-	
	Deviza:	-	
Könyvvezetés pénzneme:	forint.		
Könyvelési rend:	pénzforgalmi szemléletű kettős könyvvitel.		
Üzleti év fordulónapja:	a költségvetési év,	2012. december 31.	
Eredménykimutatás:	a Szervezetnek értékhatar feletti vállalkozási tevékenysége nem volt.		
Könyvvizsgálati zárás időpontja:	2013. április 8.		
A kötelező beszámolás formája:	éves költségvetési beszámoló.		

## A könyvvizsgálati munka bemutatása

Az Önkormányzat vagyoni állapotát tükröző mérlegéről, a pénzforgalmi jelentéséről, a pénzmaradvány-kimutatásról, eredménykimutatásáról, valamint az ezekhez adatforrásul szolgáló számviteli rendről, továbbá az előirányzatok, a normatív állami támogatások, a cél- és címzett támogatás elszámolásáról a következő jelentést tesszük a képviselő testület részére.

A pénzforgalmi jelentés adatai ellenőrizhetően tartalmazzák az Önkormányzat költségvetési gazdálkodásának alakulását és az e mögött meghúzódó pénzfolyamatokat. A pénzforgalmi jelentés egyezőséget biztosított az alapidokumentumokkal és a szintetizált nyilvántartásokkal.

A költségvetési beszámolóhoz kapcsolódó rendelet tervezet, szöveges indoklás és a képviselő testületi anyaghoz fűzött mellékletek lényegi vonatkozásokban kielégítik a jogszabályi követelményeket, megfelelő tájékoztatást nyújtanak a Képviselő Testület tagjai számára.

A költségvetési beszámoló lényeges hibákat nem tartalmaz. Az Önkormányzat működésének hatékonysága, pénzeszközeinek rendeltetésszerű felhasználása, a pénzügyi-számviteli elszámolása megbízható.

A 295/2001.(XII. 27.) Kormányrendelettel módosított 249/2000.(XII.24.) Kormányrendelet értelmében a könyvvizsgálói záradékkal ellátott, éves beszámolót köteles az Elnök a tárgyévet követő április 30-ig a képviselőtestület elé terjeszteni, majd a képviselőtestület által elfogadott éves beszámolót június 30-ig közzétenni, és egyidejűleg az Állami Számvevőszéknek megküldeni. A könyvvizsgálói ellenőrzések, bizonyosságot biztosító áttekintések megvalósításánál alapvetően az alábbi jogszabályok és szakmai szabványok képezték a könyvvizsgálói munka alapját:

*A Számvitelről szóló 2000. évi C. törvény*

*Az államháztartásról szóló 2011. évi CXCV. törvény.*

*A helyi önkormányzatokról szóló többször módosított 1990. évi LXV. törvény.*

*A helyi önkormányzatok és szervek feladat és hatásköréről szóló 1991. évi XX. Törvény és Magyarország helyi önkormányzatairól szóló 2011. évi CLXXXIX. törvény*

*249/2000. (XII.24.) Kormányrendelet az államháztartás szervezetei beszámolási és könyvvezetési kötelezettségének sajátosságairól és a kapcsolódó módosításról szóló 369/2011 Korm. Rendelet*

*Az államháztartásról szóló törvény végrehajtásáról szóló 368/2011 Korm. Rendelet*

*A Magyar Könyvvizsgáló Kamaráról és a könyvvizsgálói tevékenységről szóló 2007. évi LXXV. törvény.*

*Magyarország gazdasági stabilitásáról szóló 2011. évi CXCV. Törvény*

*A mindenkor hatályos költségvetési törvény.*

A kiemelt törvények betartása, betartatása az Önök feladata. Az önkormányzati könyvvizsgálat célja annak megállapítása, hogy az önkormányzat által összeállított költségvetési beszámoló a számviteli és államháztartási törvény, továbbá a vonatkozó kormányrendeletek előírásai szerint készült-e, és ennek megfelelően megbízható és valós képet ad-e a vagyoni, pénzügyi helyzetről, a működés eredményéről.

Elvégeztük szervezetük zárásának Magyar Könyvvizsgálói Standardok szerinti feldolgozását és záradékoltuk azt. Munkánk eredményei beépültek beszámolójukba. Szerződésünk szerint, a jogok-kötelezettségek kölcsönös érvényesítésével befejeztük könyvvizsgálói munkánkat. Könyvvizsgálatunk alapja a TÁH részére elkészített nyomtatvány garnitúra és egyéb Önkormányzati elszámolások. Felhatalmazzuk Önöket, hogy az előírások szerint a hatóságok részére átadják a következő dokumentumokat:

*Költségvetési beszámoló*

*Könyvvizsgálói jelentés*

## Munkánk keretében

Az általunk végzett előzetes munkák során jelentésünket megalapozó tételes vizsgálatokat végzetünk a főkönyvi, illetőleg analitikus adatok, előirányzatok, vagyonyilvántartások, feladatmutatók és szükséges egyéb részterületek vonatkozásában. A feldolgozás teljességéről a Szervezet teljességi nyilatkozata szavatolja.

A könyvvizsgálatot a Magyar Könyvvizsgálói Szabványok és a Magyarországon a könyvvizsgálatra vonatkozó érvényes törvények és egyéb jogszabályok alapján hajtottuk végre. A fenti szabványok értelmében a könyvvizsgálat tervezése és elvégzése révén kellő bizonyosságot kell szereznünk arról, hogy a pénzügyi kimutatás nem tartalmaz jelentős mértékű tévedéseket.

A könyvvizsgálat tartalmazza a beszámoló tényszámain alátámasztó bizonylatok szűrőpróbaszerű vizsgálatát, tartalmazza az alkalmazott számviteli alapelvek és a Szervezet lényegesebb becsléseinek értékelését.

Az éves nyitótelemek auditálását, az előző évi zárást hitelesítő könyvvizsgálat felelőssége mellett végeztük el.

A számviteli elvek gyakorlati alkalmazását, annak helyességét kontrolláltuk, üzleti könyveikkel való szinkronitását megvizsgáltuk, eltéréseit rendeztük.

A számvitel rögzített számviteli politikán, számlarenden alapul. A számviteli elvek megvalósulása kontrollált, az éves zárást analitikai egyezőség, mennyiségi - értékbeni nyilvántartás, leltározás támasztja alá.

A számviteli rendszer támogatásában a számlatükör és a számviteli politika összeállítását értékeltük, a kapcsolódó szabályozási körökkel való összhang megteremtését véleményeztük.

Bizonylati fegyelmük helyzetét, főbb gazdasági folyamataik lényegi eseményeit mintavétellel elemeztük, gyakorlati problémáik rendezésében megkeresésük szerint rendelkezésükre álltunk. Mindezek mellett az alábbi megjegyzéseinket rögzítjük:

*A számviteli szabályozás naprakészségének biztosítása az Önök feladata és törvényi felelőssége.*

Év közben a nyitó, a június 30-i, valamint a szeptember 30-i forgalmi könyveléseket és esetleges időszaki zárásokat megvizsgáltuk és könyvelés-felügyeleti szolgáltatásunkat a gyakorlatban érvényesítettük.

Az éves zárás előkészítése érdekében egyeztető megbeszélések keretében segítettük felkészülésüket, adtuk meg időbeni ütemezésünket, közreműködtünk a végrehajtásban.

A zárati munkák során:

*A leltárak felvételében teljes körűen nem vettünk személyesen részt mivel azok előkészítését megfelelően tartottuk, az utólagos ellenőrzést*

*Az adók elszámolásában megvizsgáltuk azok analitikáit, rendszertechnikai működésüket, éves beszámolóba beépülését (nem képezte munkánk tárgyát az analitikák teljes körű és tételes ellenőrzése, a havi adózási rend vizsgálata).*

*Az Önöktől kapott információk felülvizsgálatával került sor a leírások, kiegyenlítő-, függő- és átfutó tételek meghatározására, a pénzforgalmi és egyéb analitikák valamint a főkönyvi feldolgozások összhangjának biztosítására.*

*A költségvetési elszámolásokat, valamint az előirányzat tervezés - módosítás - teljesítés szabályszerű működését, dokumentumait azok teljes anyaga alapján fogadtuk el.*

*Adatszolgáltatásuk alapját képezte munkaokmányainknak, kiegészítő mellékletüknek.*

*Az Önök által rendelkezésünkre bocsátott nyilatkozataik zárati munkánk eredményébe, záradékunk minősítésének megadásába beépültek.*

Nem képezte feladatunkat a beruházások pályázatának, a beruházó kijelölésének módszere, gyakorlata. Mivel az operatív munka irányításában szakmai bizottságok vesznek részt, ezért munkánk során nem vizsgáltuk a beruházások ár-érték arányait.

Rögzítjük, hogy az ingatlan vagyonkataszter szabályok szerinti elkészítése az Önök felelőssége. Munkánk során az alábbi alapelveket rögzítettük az Önök részére a vagyonkataszter karbantartása során:

*Az ingatlanvagyon-kataszter összhangban kell legyen a földhivatal ingatlanilvántartásával, a közművek tekintetében a közműnyilvántartással, biztosítandó, hogy a vagyonkataszter mindenkor tükrözze az ingatlanok valós állapotát, műszaki és természetbeni jellemzőit.*

*Az ingatlanvagyon-kataszter a számviteli nyilvántartással egyezően tartalmazza a könyv szerinti bruttó értéket. A vagyonkataszter és a számviteli nyilvántartások egyezősége mindenkor biztosítandó.*

*Az ingatlanvagyon-kataszternek napra készen követnie kell az ingatlan vagyon állapotát és értékében bekövetkező változásokat.*

Valamennyi nyilatkozatunk, adott hitelesítésünk, a közreműködésünkkel elkészült dokumentumok, mindezek közvetett hatásai a legjobb tudásunk szerint a hatályos előírásokkal lényegileg egyező állapotot eredményeztek, figyelembe véve teljességi nyilatkozatukat, valamint annak szükségszerű kockázatát, hogy a mintavételes technikák nem adhatnak lehetőséget minden hiba és ellentmondás külső feltárására.

## Munkánk eredményei során

Megnevezés	2012. december 31.	
	Szervezet zárása szerint	Könyvvizsgálat
E Ft		
1. számlaosztály	70 675 E Ft	70 675 E Ft
2. számlaosztály	70 E Ft	70 E Ft
3. számlaosztály	117 031 E Ft	117 031 E Ft
4. számlaosztály	-187 776 E Ft	-187 776 E Ft
7. számlaosztály	2 131 592 E Ft	2 131 592 E Ft
9. számlaosztály	-2 254 799 E Ft	-2 254 799 E Ft
Pénzeszközök összesen	113 739 E Ft	113 739 E Ft
Tartalék	114 755 E Ft	114 755 E Ft
Mérlegfőösszeg	187 776 E Ft	187 776 E Ft

Jelentésünk észrevételeinket, megállapításainkat tartalmazza, ennek megfelelően került sor a tartalék jóváhagyására. Megítélésünk szerint:

*A Szervezet gazdálkodása alapvetően megfelel a magyar jogszabályi előírásoknak.*

*A Szervezet ügyvitel a könyvvizsgálói jelentés szerint tartalmazza a gazdasági eseményeket, elszámolásának bizonylati hátterét.*

*A mérleg- és pénzforgalmi jelentés a tárgyévi tételeken alapul, a tartalék elszámolása elfogadható.*

Munkakapcsolatainkat, a kapott információk feldolgozását munkaalkományaink tartalmazzák, mégis, ezúton is felhívjuk figyelmüket, hogy az ezek alátámasztását szolgáló, általunk elemzett, de Önöknél rendelkezésre álló bizonylatok, dokumentumok utólagos, változásoktól mentes megőrzése az Önök felelőssége.

## Könyvvizsgálói megállapítások

A költségvetési szervezet szabályos működését meghatározó előírások ismertek, a teljesítésükre törekvés állandósult, számos pozitív tapasztalat van a hatékonyság és ésszerűség bővítésére. A gazdálkodási csoport a szakmai munkát, a gazdálkodást csak technikailag követi. Az analitikák nagyrésze számítógépes nyilvántartással fedett.

A gazdálkodás szervezésének formája, a hatáskörgyakorlás rendje kialakult, színvonala tovább fejlesztendő. Bizonylati rendszere a pénzforgalmi könyvelésnek megfelelően zárt. Számviteli szabályzatai fejlesztendők.

A számviteli elvek megvalósulása kontrollált, az éves zárást analitikai egyezőség, könyvi leltározás támasztja alá az audit jelentés szerinti tartalomban. A költségvetési elemzéseket segítő táblák nagymértékben segítik a gazdálkodási és a elemzői munkát.

Számlatükre megfelelő, a funkcionális elszámolásokhoz alkalmas kiindulást ad. A költségelosztás módszere szabályos, algoritmusait célszerű perspektivikusan továbbfejleszteni.

Mind a bevételek, mind a kiadások tekintetében a költségvetés a módosított előirányzat keret-számain kívül valósult meg, rovat szinten néhány esetben is tapasztalható kisebb-nagyobb eltérések.

Az év egyéb jelentős eseményei:

A beszámolóban kimutatott bázis adatok KGR rendszerrel egyezők, az Önkormányzat és Hivatal viszonylatában az eredeti előirányzatok téves felrögzítését MÁK levél rendezte, engedélyezte. Ezt ennek tudatában és ismeretében fogadtuk el.

## Magyarázatok az egyes mérlegtételekhez

### Immateriális javak

Tartalma: szoftverek.

Elszámolása: a nyilvántartás alapja a beszerzési érték.

Értékelése: az értékcsökkenés elszámolása bruttó értékre vetítve a törvényben meghatározott lineáris leírási kulcsok szerint, napra arányosan történik. Az állomány mozgásnemek kódok alkalmazása megfelelő.

Audit érték: a könyvi értékkel megegyezik.

Állománya egyeztetésen alapuló leltárral fedett. A főkönyv-analitika egyező.

#### Szerkezele

Megnevezés (E Ft)	2011	2012	Változás		Tárgyévi össz.
			E Ft	%	%
Alapítás-átszervezés aktivált értéke	0	0	0	0,00%	0,00%
Kísérleti fejlesztés aktivált értéke	0	0	0	0,00%	0,00%
Vagyoni értékű jogok	0	1 075	1 075	0,00%	8,17%
- egyéb	0	1 075	1 075	0,00%	8,17%
Szellemi termékek	0	12 082	12 082	0,00%	91,83%
- egyéb	0	12 082	12 082	0,00%	91,83%
Immateriális javakra adott előleg	0	0	0	0,00%	0,00%
Immateriális javak értékhelybitése	0	0	0	0,00%	0,00%
<b>Összesen:</b>	<b>0</b>	<b>13 157</b>	<b>13 157</b>	<b>0,00%</b>	<b>100,00%</b>

#### Állomány változása

Megnevezés (E Ft)	Nyitó	Növekedés	Csökkenés	Átsorolás	Záró
Bruttó érték	0	56 580	1 254	0	55 326
Alapítás-átszervezés aktivált értéke					0
Kísérleti fejlesztés aktivált értéke					0
Immateriális javak	0	56 580	1 254	0	55 326
- egyéb		56 580	1 254		55 326
Immateriális javakra adott előleg	0	0	0	0	0
Immateriális javak értékhelybitése	0	0	0	0	0
Halmozott értékcsökkenés	0	43 424	1 254	0	42 170
Alapítás-átszervezés aktivált értéke					0
Kísérleti fejlesztés aktivált értéke					0
Immateriális javak	0	43 424	1 254	0	42 170
- egyéb		43 424	1 254		42 170
Szellemi termékek	0	0	0	0	0
Immateriális javakra adott előleg	0	0	0	0	0
Immateriális javak értékhelybitése	0	0	0	0	0
Nettó érték	0	13 156	0	0	13 156
Alapítás-átszervezés aktivált értéke	0	0	0	0	0
Kísérleti fejlesztés aktivált értéke	0	0	0	0	0
Immateriális javak	0	13 156	0	0	13 156
- egyéb	0	13 156	0	0	13 156
Szellemi termékek	0	0	0	0	0
Immateriális javakra adott előleg	0	0	0	0	0
Immateriális javak értékhelybitése	0	0	0	0	0

#### Mutatói

Megnevezés (E Ft)	2011	2012	Változás
			%
eszközök részaránya:	0,00%	18,62%	0,00%
eszközök aránya:	0,00%	7,01%	0,00%
elhasználódás foka:	0,00%	76,22%	0,00%

Kiemelt változásai

Megnevezés (E Ft)	2011	2012	Változás
			%
Immateriális javak			
Növekedés	27 246	56 580	207,66%
- vétel	21 797	8 230	37,76%
- beszerzést terhelő ÁFA	5 449	2 222	40,78%
- egyéb		46 128	0,00%
Csökkenés	27 246	43 424	159,38%
- térítés nélküli átadás	4 023		0,00%
- értékcsökkenés	-1 253	42 170	-3365,52%
- egyéb	24 476	1 254	5,12%

Értékhelyesbítések, értékvesztések: -.

A piaci értékelés elve, módszere: -.

Terven felüli értékcsökkenés: -.

Üzleti könyveken kívüli állomány:

- 0-ra leírt eszközök bekerülési értéke

0 E Ft.

- Hitelfedezeti garancia:

teljességi nyilatkozatuk szerint nem merült fel.

Az év rendkívüli eseményei: -.

Évet követő változások: -.

Kiemelt kockázatok: -.

Tárgyi eszközök

Tartalma: épület, föld, telek, gép, berendezés, számítástechnika, jármű.

Elszámolása: a nyilvántartás alapja a beszerzési érték.

Értékelése: az értékcsökkenés elszámolása bruttó értékre vetítve a törvényben meghatározott lineáris leírási kulcsok szerint,

Audit érték: a könyvi értékkel megegyezik.

Állománya egyeztetésen alapuló leltárral fedett. A főkönyv-analitika egyező.

Szerkezete

Megnevezés (E Ft)	2011	2012	Változás		Tárgyévi össz.
			E Ft	%	%
Ingatlanok és kapcsolódó vagyoni jogok	0	19 817	0	0,00%	66,98%
- egyéb	0	19 817	0	0,00%	66,98%
Gépek, berendezések, felszerelések	0	5 890	0	0,00%	19,91%
- egyéb berendezés, felszerelés	0	5 890	0	0,00%	19,91%
Járművek	0	2 875	0	0,00%	9,72%
Tenyészállatok	0	0	0	0,00%	0,00%
Beruházások, felújítások	24 476	1 004	-23 472	4,10%	3,39%
Beruházásra adott előlegek	0	0	0	0,00%	0,00%
Állami készletek, tartalékok	0	0	0	0,00%	0,00%
Tárgyi eszközök értékhelyesbítése	0	0	0	0,00%	0,00%
Összesen:	24 476	29 586	5 110	17,27%	100,00%

Állomány változása

Megnevezés (E Ft)	Nyitó	Növekedés	Csökkenés	Átsorolás	Záró
Bruttó érték	24 476	118 306	37 761	0	105 021
Ingatlanok és kapcsolódó vagyoni jogok	0	25 657	0	0	25 657
- egyéb		25 657			25 657
Gépek, berendezések, felszerelések	0	69 854	11 172	0	58 682
- egyéb berendezés, felszerelés		69 854	11 172		58 682
Járművek		19 678			19 678
Tenyészállatok					0
Beruházások, felújítások	24 476	3 117	26 589		1 004
Beruházásra adott előlegek					0
Állami készletek, tartalékok					0
Tárgyi eszközök értékhelyesbítése	0	0	0	0	0

Halmazott értékcsökkenés	0	85 603	10 168	0	75 435
<i>Ingatlanok és kapcsolódó vagyoni jogok</i>	0	5 840	0	0	5 840
- egyéb		5 840			5 840
<i>Gépek, berendezések, felszerelések</i>	0	62 960	10 168	0	52 792
- egyéb berendezés, felszerelés		62 960	10 168		52 792
<i>Járművek</i>		16 803			16 803
<i>Tenyészállatok</i>					0
<i>Beruházások, felújítások</i>					0
<i>Beruházásra adott előlegek</i>					0
<i>Állami készletek, tartalékok</i>					0
<i>Tárgyi eszközök értékhelyesbítése</i>	0	0	0	0	0
Nettó érték	24 476	32 703	27 593	0	29 586
<i>Ingatlanok és kapcsolódó vagyoni jogok</i>	0	19 817	0	0	19 817
- egyéb	0	19 817	0	0	19 817
<i>Gépek, berendezések, felszerelések</i>	0	6 894	1 004	0	5 890
- egyéb berendezés, felszerelés	0	6 894	1 004	0	5 890
<i>Járművek</i>	0	2 875	0	0	2 875
<i>Tenyészállatok</i>	0	0	0	0	0
<i>Beruházások, felújítások</i>	24 476	3 117	26 589	0	1 004
<i>Beruházásra adott előlegek</i>	0	0	0	0	0
<i>Állami készletek, tartalékok</i>	0	0	0	0	0
<i>Tárgyi eszközök értékhelyesbítése</i>	0	0	0	0	0

#### Mutatói

Megnevezés (E Ft)	2011	2012	Változás
			%
tárgyi eszközök részaránya:	37,09%	41,86%	112,88%
tárgyi eszközök aránya:	1,31%	15,76%	1201,83%
elhasználódás foka:	100,00%	28,17%	-71,83%

#### Kiemelt változásai

Megnevezés (E Ft)	2011	2012	Változás
			%
Tárgyi eszközök			
Növekedés	426 128	118 306	27,76%
- vétel	242 581	5 571	2,30%
- beszerzés ÁFA	43 332	663	1,53%
- térítésmentes átvétel		131	0,00%
- egyéb	140 215	111 941	79,84%
Csökkenés	886 121	113 196	12,77%
- eladás		5 032	0,00%
- térítés nélküli átadás	285 913	131	0,05%
- értékcsökkenés		75 304	0,00%
- egyéb	600 208	32 729	5,45%

Érték helyesbítések, értékvesztések:

A piaci értékelés elve, módszere:

Terven felüli értékcsökkenés:

Üzleti könyveken kívüli állomány:

- 0-ra leírt eszközök bekerülési értéke

- Hitelfedezeti garancia:

Az év rendkívüli eseményei:

Évet követő változások:

Kiemelt kockázatok:

a meglévő eszközök vagyontáster szerinti felértékelési többlete könyvön kívüli tétel a vagyontáster tekintetében a 200/249 kormányrendelet szerint kimutatott.

-.

56 080 E Ft.

teljességi nyilatkozatuk szerint nem merült fel.

-.

-.

-.

Tartalma: Adott kölcsönök, részesedés.

Elszámolása: a nyilvántartás alapja a beszerzési érték.

Értékelése: értékvesztés elszámolására nem került sor.

Audit érték: a könyvi értékkel megegyezik.

Állománya egyeztetésen alapuló leltárral fedett. A főkönyv-analitika egyező.

Szerkezete

Megnevezés (E Ft)	2011	2012	Változás		Tárgyévi össz.
			E Ft	%	%
Tartós részesedés	1 100	389	-711	35,36%	1,39%
- egyéb	1 100	389	-711	35,36%	1,39%
Tartós hitelviszonyt megtestesítő értékpapír	0	0	0	0,00%	0,00%
Tartósan adott kölcsön	40 125	27 543	-12 582	68,64%	98,61%
- lakásépítési kölcsön	9 909		-9 909	0,00%	0,00%
- MÁK forgótőke	2 000		-2 000	0,00%	0,00%
- egyéb	28 216	27 543	-673	97,61%	98,61%
Hosszú lejáratú betétek	0	0	0	0,00%	0,00%
Egyéb hosszú lejáratú követelések	299	0	-299	0,00%	0,00%
Befektetett pénzügyi eszközök érték helyesbítése	0	0	0	0,00%	0,00%
Összesen:	41 524	27 932	-13 592	67,27%	100,00%

Állomány változása

Megnevezés (E Ft)	Nyitó	Növekedés	Csökkenés	Záró
Bruttó érték	45 217	27 732	41 324	31 625
Tartós részesedés	4 793	289	1 000	4 082
Tartósan adott kölcsön	40 125	27 443	40 025	27 543
Egyéb hosszú lejáratú követelések	299		299	0
Értékvesztés	3 693	0	0	3 693
Tartós részesedés	3 693			3 693
Könyv szerinti érték	41 524	27 732	41 324	27 932
Tartós részesedés	1 100	289	1 000	389
Tartós hitelviszonyt megtestesítő értékpapír	0	0	0	0
Tartósan adott kölcsön	40 125	27 443	40 025	27 543
Hosszú lejáratú betétek	0	0	0	0
Egyéb hosszú lejáratú követelések	299	0	299	0
Befektetett pénzügyi eszközök érték helyesbítése	0	0	0	0

Mutatói

Megnevezés (E Ft)	2011	2012	Változás
			%
eszközök részaránya:	62,92%	39,52%	62,81%
eszközök aránya:	2,22%	14,88%	670,27%

A névérték és vételi érték eltérései

Megnevezés (E Ft)	Beszerzési	Beszerzési	Piaci értékelés alapja		2012	2012
	vételi érték	névérték	Piaci ár %-a	ST/JT	Piaci érték	Auditált érték
(...-19%) - egyéb	389	100			0	389
Duna-Gerecse Kft	389	100	n/a	n/a	n/a	389
Összesen:	389	100			0	389

Érték helyesbítések, értékvesztések:

-.

A piaci értékelés elve, módszere:

adathiány miatt nem ismert.

Üzleti könyveken kívüli állomány:

-.

- 0-ra leírt eszközök bekerülési értéke

-.

- Hitelfedezeti garancia:

teljességi nyilatkozatuk szerint nem merült fel.

Az év rendkívüli eseményei:

-.

Évet követő változások:

-.

Kiemelt kockázatok:

az értékpapírok piaci és auditált értékeinek eltérései rejtett terheket hordozhatnak.

## Készletek

Készletekkel az Önkormányzat és a Hivatal nem rendelkezik.

## Követelések

Követelésekkel az Önkormányzat nem rendelkezik.

Tartalma: vevő, ki nem emelt.

Elszámolása: a nyilvántartás alapja az elfogadott teljesítés szerinti érték.

Értékelése:

Audit érték: a könyvi értékkel megegyezik.

Állománya egyeztetésen alapuló leltárral fedett. A főkönyv-analitika egyező.

### Szerkezete

Megnevezés (E Ft)	2011	2012	Változás		Tárgyévi össz.
			E Ft	%	%
Követelések áruszállításból, szolgáltatásból (vevő)	385	0	(385)	0,00%	0,00%
Adósok	0	0	0	0,00%	0,00%
Rövid lejáratú kölcsönök	0	0	0	0,00%	0,00%
Egyéb követelések	148 427	70	(148 357)	0,05%	100,00%
ebből:					
- támogatási program előlegek	0	0	0	0,00%	0,00%
- előfinanszírozás miatti követelések	121 215	0	(121 215)	0,00%	0,00%
- támogatási programok szabálytalan kifizetése miatt	0	0	0	0,00%	0,00%
- nemzetközi támogatási programok miatti követelések	0	0	0	0,00%	0,00%
- garancia és kezességvállalásból származó követelések	0	0	0	0,00%	0,00%
- egyéb hosszú lej.-ű köv.-ekből a mérlegford.-ot követően	0	0	0	0,00%	0,00%
Összesen:	148 812	70	-148 742	0,05%	100,00%

### Értékelése

ipar üzési adó	Bekerülés érték	Értékvesztés	Könyv szerinti érték
Követelések áruszállításból, szolgáltatásból (vevő)	0		0
Adósok	0		0
Rövid lejáratú kölcsönök	0		0
Egyéb követelések	70		70
Összesen:	70	0	70

### Mutatói

Megnevezés (E Ft)	2011	2012	Változás
			%
követelések részaránya:	8,26%	0,06%	0,72%
követelések aránya:	7,97%	0,04%	0,47%
vevők, adósok - szállítói aránya:	0,88%	0,00%	0,00%
hitelfedezettségi mutató:	311,30%	4,85%	1,56%

### Éven túli nyitott lételek

Megnevezés (E Ft)	2011	2012	Változás
			%
Követelések áruszállításból, szolgáltatásból (vevő)	385	0	0,00%
- éven belüli lejáró	385		0,00%
Adósok	0	0	0,00%
Egyéb követelések	148 427	70	0,05%
- éven belüli lejáró	148 427		0,00%

Értékvesztések:

-.

A piaci értékelés elve, módszere:

-.

Üzleti könyveken kívüli állomány:

-.

- 0-ra leírt eszközök bekerülési értéke

0 E Ft.

- Hitelfedezeti garancia:

teljességi nyilatkozatuk szerint nem merült fel.

Az év rendkívüli eseményei:

-.

Évet követő változások:

-.

Kiemelt kockázatok:

a rendezetlen állomány helyszíni ellenőrzésére nem került sor.

## Értékpapírok

Értékpapírokkal az Önkormányzat és a Hivatal nem rendelkezik.

## Pénzeszközök

Tartalma: bankszámlák.

Elszámolása: a nyilvántartás alapja a könyv szerinti érték.

Értékelése: értékvesztés elszámolására nem került sor.

Audit érték: a könyvi értékkel megegyezik.

Állománya egyeztetésen alapuló leltárral fedett. A főkönyv-analitika egyező.

### Szerkezete

Megnevezés (E Ft)	2011	2012	Változás		Tárgyévi össz.
			E Ft	%	%
Pénztárak, csekkek, betétkönyvek	0	0	0	0,00%	0,00%
Költségvetési pénzforgalmi számlák	1 641 358	113 739	(1 527 619)	6,93%	100,00%
Elszámolási számlák	0	0	0	0,00%	0,00%
Idegen pénzeszközök számlái	0	0	0	0,00%	0,00%
Összesen:	1 641 358	113 739	-1 527 619	6,93%	100,00%

### Mutatói

Megnevezés (E Ft)	2011	2012	Változás
			%
pénzeszközök részaránya:	91,14%	97,13%	106,58%
pénzeszközök aránya:	87,91%	60,57%	68,90%
idegen pénzeszközök részaránya:	0,00%	0,00%	0,00%
gyorsráta mutató:	3433,52%	7887,59%	229,72%

Értékvesztések:

-.

Üzleti könyveken kívüli állomány:

-.

- *Hitelfedezeti garancia:*

teljességi nyilatkozatuk szerint nem merült fel.

Az év rendkívüli eseményei:

-.

Évet követő változások:

-.

Kiemelt kockázatok:

A készpénzkészlet állománya egyeztetéssel, vezetői hitelesítéssel igazolt.

## Egyéb aktív pénzügyi elszámolások

Tartalma: költségvetési elszámolások.

Elszámolása: a nyilvántartás alapja a számított érték.

Audit érték: a könyvi értékkel megegyezik.

Állománya egyeztetésen alapuló leltárral fedett. A főkönyv-analitika egyező.

### Szerkezete

Megnevezés (E Ft)	2011	2012	Változás		Tárgyévi össz.
			E Ft	%	%
Költségvetésen belüli	10 832	3 292	(7 540)	30,39%	100,00%
- függő	0	917	917	0,00%	27,86%
- átfutó	10 832	2 375	(8 457)	21,93%	72,15%
- kiegyenlítő	0	0	0	0,00%	0,00%
Költségvetésen kívüli	0	0	0	0,00%	0,00%
Összesen:	10 832	3 292	-15 080	30,39%	100,00%

### Mutatói

Megnevezés (E Ft)	2011	2012	Változás
			%
aktív elszámolások részaránya:	0,60%	2,81%	467,42%
aktív elszámolások aránya:	0,58%	1,75%	302,17%

Üzleti könyveken kívüli állomány:

-.

Az év rendkívüli eseményei:

-.

Évet követő változások:

-.

Kiemelt kockázatok:

-.

## Saját tőke és tartalékok

Tartalma: induló tőke, tőkeváltozás, költségvetési tartalék.

Elszámolása: törvény szerint elszámolt tételek.

Audit érték: a könyvi értékkel megegyezik.

Állománya analitikus nyilvántartással fedett. A főkönyv-analitika egyező.

### Szerkezete

Megnevezés (E Ft)	2011	2012	Változás		Tárgyévi össz.
			E Ft	%	%
Saját tőke	161 447	69 303	(92 144)	42,93%	37,65%
Tartós tőke	545 488	69 303	(476 185)	12,70%	37,65%
Tőkeváltozások	-384 041	0	384 041	0,00%	0,00%
Értékelési tartalék	0	0	0	0,00%	0,00%
Tartalékok	1 650 826	114 755	(1 536 071)	6,95%	62,35%
Költségvetési tartalék	1 650 826	114 755	(1 536 071)	6,95%	62,35%
Vállalkozási tartalék	0	0	0	0,00%	0,00%
Önkormányzati vagyon:	1 812 273	184 058	-1 536 071	10,16%	100,00%

### Mutatói

Megnevezés (E Ft)	2011	2012	Változás
			%
tartalékok aránya:	88,42%	61,11%	69,12%
saját tőke aránya:	8,65%	36,91%	426,80%
befektetett eszközök fedezettsége:	2745,87%	260,43%	9,48%
saját tőke növekedési mutató:	332,23%	265,58%	79,94%

Üzleti könyveken kívüli állomány: -.

Az év rendkívüli eseményei: -.

Évet követő változások: -.

Kiemelt kockázatok: a meglévő eszközök vagyontaszter szerinti felértékelési többlete könyvön kívüli tétel

## Hosszú lejáratú kötelezettségek

Hosszú lejáratú kötelezettségekkel az Önkormányzat és a Hivatal a tárgyévben nem rendelkezik.

## Rövid lejáratú kötelezettségek

Tartalma: szállítók, egyéb elszámolások.

Elszámolása: a nyilvántartás alapja a könyv szerinti érték.

Audit érték: a könyvi értékkel megegyezik.

Állománya analitikus nyilvántartással fedett. A főkönyv-analitika egyező.

### Szerkezete

Megnevezés (E Ft)	2011	2012	Változás		Tárgyévi össz.
			E Ft	%	%
Rövid lejáratú kölcsönök	0	0	0	0,00%	0,00%
Rövid lejáratú hitelek	0	0	0	0,00%	0,00%
Kötelezettségek áruszállításból és szolgáltatásból (sz)	43 790	1 442	(42 348)	3,29%	100,00%
Egyéb rövid lejáratú kötelezettségek	4 014	0	(4 014)	0,00%	0,00%
Összesen:	47 804	1 442	-46 362	3,02%	100,00%

### Mutatói

Megnevezés (E Ft)	2011	2012	Változás
			%
kötelezettségek részaránya:	87,35%	38,78%	44,40%
rövid távú likviditás I.:	3767,47%	8120,74%	215,55%
rövid távú likviditás II.:	3456,18%	8115,88%	234,82%
lekölttségi mutató:	311,30%	4,85%	1,56%

*Éven túli nyitott tételek*

Megnevezés (E Ft)	2011	2012	Változás
			%
Rövid lejáratú kölcsönök	0	0	0,00%
Rövid lejáratú hitelek	0	0	0,00%
Kötelezettségek áruszállításból és szolgáltatásból	43 790	1 442	3,29%
- éven belüli lejáráttal	43 790	795	1,82%
Egyéb rövid lejáratú kötelezettségek	4 014	0	0,00%
- éven belüli lejáráttal	4 014		0,00%
- éven túli lejáráttal	0	0	0,00%

Üzleti könyveken kívüli állomány: -.  
 - *Kezesség, fedezet, garancia:* -.  
 - *Egyéb könyvön kívüli kötelezettségvállalások:* -.  
 Az év rendkívüli eseményei: -.  
 Évet követő változások: -.  
 Kiemelt kockázatok: -.

*Egyéb passzív pénzügyi elszámolások*

Tartalma: költségvetési elszámolások.  
 Elszámolása: a nyilvántartás alapja a számított érték.  
 Audit érték: a könyvi értékkel megegyezik.  
 Állománya egyeztetésen alapuló leltárral fedett. A főkönyv-analitika egyező.

*Szerkezete*

Megnevezés (E Ft)	2011	2012	Változás		Tárgyévi össz.
			E Ft	%	%
Költségvetésen belüli	1 364	2 276	912	166,86%	100,00%
- függő	1 364	2 276	912	166,86%	100,00%
- átfutó	0	0	0	0,00%	0,00%
- kiegyenlítő	0	0	0	0,00%	0,00%
Költségvetésen kívüli	0	0	0	0,00%	0,00%
ebből:					
- költségvetésen kívüli letéti elszámolások	0	0	0	0,00%	0,00%
- nemzetközi támogatási programok deviza elszámolása	0	0	0	0,00%	0,00%
<b>Összesen:</b>	<b>1 364</b>	<b>2 276</b>	<b>1 824</b>	<b>166,86%</b>	<b>100,00%</b>

*Mutatói*

Megnevezés (E Ft)	2011	2012	Változás
			%
passzív elszámolások részaránya:	2,49%	61,22%	2456,21%
passzív elszámolások aránya:	0,07%	1,21%	1659,06%

Üzleti könyveken kívüli állomány: -.  
 Az év rendkívüli eseményei: -.  
 Évet követő változások: -.  
 Kiemelt kockázatok: -.

*Pénzforgalmi és pénzforgalom nélküli kiadások*

Tartalma: személyi, dologi, pénzeszköz átadás, támogatás, felújítás, felhalmozás.  
 Elszámolása: a nyilvántartás alapja a könyv szerinti érték.  
 Audit érték: a könyvi értékkel megegyezik.  
 Állománya analitikus nyilvántartással igazolt.

Az egyes kiadások részletezése

Felhívjuk figyelmüket, hogy az egyes sorok esetleges tartalmi változásai miatt az összehasonlítás torzításokat tartalmazhat!

Megnevezés (E Ft)	2011		2012		Változás		Tárgyévi össz.
	Teljesített	Teljesített	E Ft	%	%	%	
- rendszeres személyi juttatások	158 577	75 640	(82 937)	47,70%		47,22%	
- nemrendszeres juttatások	32 228	19 024	(13 204)	59,03%		11,88%	
- külső személyi juttatások	52 327	31 106	(21 221)	59,45%		19,42%	
<b>Személyi juttatások összesen:</b>	<b>243 132</b>	<b>125 770</b>	<b>(117 362)</b>	<b>51,73%</b>		<b>78,52%</b>	
- TB járulékl/ Szociális hozzájárulás	60 945	33 442	(27 503)	54,87%		20,88%	
- egészségügyi hozzájárulás	908	893	(15)	98,35%		0,56%	
- egyéb járulékok	586	67	(519)	11,43%		0,04%	
<b>Munkaadókat terhelő járulékok összesen:</b>	<b>62 439</b>	<b>34 402</b>	<b>(28 037)</b>	<b>55,10%</b>		<b>21,48%</b>	
<b>Személyi juttatások és járulékeinak kiadásai:</b>	<b>305 571</b>	<b>160 172</b>	<b>(145 399)</b>	<b>52,42%</b>		<b>100,00%</b>	

Az egyes kiadások részletezése

Felhívjuk figyelmüket, hogy az egyes sorok esetleges tartalmi változásai miatt az összehasonlítás torzításokat tartalmazhat!

Megnevezés (E Ft)	2011		2012		Változás		Tárgyévi össz.
	Teljesített	Teljesített	E Ft	%	%	%	
- készletbeszerzés	2 349	3 732	1 383	158,88%		4,90%	
- kommunikáció	1 814	1 814	0	100,00%		2,38%	
- igénybe vett szolgáltatás és közszolgáltatások	68 955	7 264	(61 691)	10,53%		9,53%	
- előzetesen felszámított ÁFA	26 690	4 992	(21 698)	18,70%		6,55%	
- kiküldetés, reprezentáció és reklámkiadások	12 129	2 624	(9 505)	21,63%		3,44%	
- egyéb kiadások, befizetések	52 663	13 016	(39 647)	24,72%		17,08%	
<b>Dologi kiadások összesen:</b>	<b>164 600</b>	<b>33 442</b>	<b>(131 158)</b>	<b>20,32%</b>		<b>43,88%</b>	
- költségvetési befizetések, adók, díjak, egyebek	66 034	42 758	(23 276)	64,75%		56,10%	
- kamalkiadások/ realizált árfolyamveszteségek	196 712	20	(196 692)	0,01%		0,03%	
<b>Egyéb folyó kiadások összesen:</b>	<b>262 746</b>	<b>42 778</b>	<b>(219 968)</b>	<b>16,28%</b>		<b>56,12%</b>	
<b>Dologi és folyó kiadások:</b>	<b>427 346</b>	<b>76 220</b>	<b>(351 126)</b>	<b>17,84%</b>		<b>100,00%</b>	

Az egyes kiadások részletezése

Felhívjuk figyelmüket, hogy az egyes sorok esetleges tartalmi változásai miatt az összehasonlítás torzításokat tartalmazhat!

Megnevezés (E Ft)	2011		2012		Változás		Tárgyévi össz.
	Teljesített	Teljesített	E Ft	%	%	%	
- felügyelet alá tartozó intézménynek adott támogatás:	3 246 431	177 718	(3 068 713)	5,47%		9,43%	
- működési célú átadás államháztartáson kívülre	250 717	16 319	(234 398)	6,51%		0,87%	
- működési célú átadás államháztartáson belülre	168 327	41 854	(126 473)	24,86%		2,22%	
- felhalmozási célú átadás államháztartáson kívülre	8 284		(8 284)	0,00%		0,00%	
- felhalmozási célú átadás államháztartáson belülre	90 820	7 416	(83 404)	8,17%		0,39%	
- egyéb támogatások, PE.átadások; előző évi maradványok	231 466	1 641 358	1 409 892	709,11%		87,09%	
<b>Pénzeszköz átadások és egyéb támogatások összesen:</b>	<b>3 996 045</b>	<b>1 884 665</b>	<b>(2 111 380)</b>	<b>47,16%</b>		<b>100,00%</b>	
Családi támogatások			0	0,00%		0,00%	
Központi költségvetésből folyósított egyéb ellátások			0	0,00%		0,00%	
<u>Önkormányzat által folyósított ellátások, ezen belül:</u>	<u>0</u>	<u>0</u>	<u>0</u>	<u>0,00%</u>		<u>0,00%</u>	
<b>Társadalom és szociálpolitikai juttatások összesen:</b>	<b>0</b>	<b>0</b>	<b>0</b>	<b>0,00%</b>		<b>0,00%</b>	
<b>Pénzeszköz átadások, támogatások, juttatások:</b>	<b>3 996 045</b>	<b>1 884 665</b>	<b>(2 111 380)</b>	<b>47,16%</b>		<b>100,00%</b>	

Az egyes kiadások részletezése

Felhívjuk figyelmüket, hogy az egyes sorok esetleges tartalmi változásai miatt az összehasonlítás torzításokat tartalmazhat!

Megnevezés (E Ft)	2011	2012	Változás		Tárgyévi össz.
	Teljesített	Teljesített	E Ft	%	%
- ingatlanok felújítása	51 165		(51 165)	0,00%	0,00%
- egyéb felújítás, felújítás ÁFA	13 791		(13 791)	0,00%	0,00%
- ingatlan vásárlás, létesítés	110 162		(110 162)	0,00%	0,00%
- berendezések, felszerelések, immateriális javak vás	102 251	10 684	(91 567)	10,45%	101,41%
- egyéb felhalmozási kiadások és felhalmozási ÁFA	35 790	3 173	(32 617)	8,87%	30,12%
- pénzügyi befektetések kiadásai	100		(100)	0,00%	0,00%
<i>Felújítási, felhalmozási és pénzügyi befektetések kiad</i>	<i>313 259</i>	<i>13 857</i>	<i>(299 402)</i>	<i>4,42%</i>	<i>131,53%</i>
- kölcsönök nyújtása és törlesztése	25 819	4 218	(21 601)	16,34%	40,04%
- hitelek nyújtása és törlesztése	8 339 037		(8 339 037)	0,00%	0,00%
- kiegyenlítő, függő, átfutó kiadások	(288 852)	(7 540)	281 312	2,61%	-71,57%
<i>Egyéb pénzforgalmi kiadások:</i>	<i>8 076 004</i>	<i>(3 322)</i>	<i>(8 079 326)</i>	<i>-0,04%</i>	<i>-31,53%</i>
Felhalmozási, felújítási, felhalmozási és egyéb kiad	8 389 263	10 535	(8 378 728)	0,13%	100,00%

Kiadások összesen

Megnevezés (E Ft)	2011	2012	Változás		Tárgyévi össz.
	Teljesített	Teljesített	E Ft	%	%
Személyi juttatások összesen:	243 132	125 770	(117 362)	51,73%	5,90%
Munkaadókat terhelő járulékok összesen:	62 439	34 402	(28 037)	55,10%	1,61%
Dologi kiadások összesen:	164 600	33 442	(131 158)	20,32%	1,57%
Egyéb folyó kiadások összesen:	262 746	42 778	(219 968)	16,28%	2,01%
Pénzeszköz átadások és egyéb támogatások összesen:	3 996 045	1 884 665	(2 111 380)	47,16%	88,42%
Társadalom és szociálpolitikai juttatások összesen:	0	0	0	0,00%	0,00%
Felújítási, felhalmozási és pénzügyi befektetések kiad	313 259	13 857	(299 402)	4,42%	0,65%
Egyéb pénzforgalmi kiadások:	8 076 004	(3 322)	(8 079 326)	-0,04%	-0,16%
<b>PÉNZFORGALMI KIADÁSOK</b>	<b>13 118 225</b>	<b>2 131 592</b>	<b>(10 986 633)</b>	<b>16,25%</b>	<b>100,00%</b>
<b>PÉNZFORGALOM NÉLKÜLI KIADÁSOK</b>	<b>0</b>	<b>0</b>	<b>0</b>	<b>0,00%</b>	<b>0,00%</b>
<b>KIADÁSOK ÖSSZESEN:</b>	<b>13 118 225</b>	<b>2 131 592</b>	<b>(10 986 633)</b>	<b>16,25%</b>	<b>100,00%</b>

Üzleti könyveken kívüli állomány: -.

Az év rendkívüli eseményei: -.

Évet követő változások: -.

Kiemelt kockázatok:

**Pénzforgalmi és pénzforgalom nélküli bevételek**

Tartalma: működési, felhalmozási és tőkejellegű bevételek, kapott támogatások, átvett pénzeszközök, egyéb elszámolások.

Elszámolása: a nyilvántartás alapja a könyv szerinti érték.

Audit érték: a könyvi értékkel megegyezik.

Állománya analitikus nyilvántartással igazolt.

Az egyes bevételek részletezése

Felhívjuk figyelmüket, hogy az egyes sorok esetleges tartalmi változásai miatt az összehasonlítás torzításokat tartalmazhat!

Megnevezés (E Ft)	2011	2012	Változás		Tárgyévi össz.
	Teljesített	Teljesített	E Ft	%	%
Hatósági jogkörhöz köthető működési bevétel			0	0,00%	0,00%
Egyéb saját bevétel	26 583	1 341	(25 242)	5,04%	27,96%
ÁFA bevétel, visszatérülés	2 001	231	(1 770)	11,54%	4,82%
Hozam- és kamatbevételek	171 357	1 777	(169 580)	1,04%	37,05%
<i>Államháztartás alrendszeinek bevételei, kiemelten</i>	<i>1 282 358</i>	<i>1 447</i>	<i>(1 280 911)</i>	<i>0,11%</i>	<i>30,17%</i>
- illetékek	1 080 148		(1 080 148)	0,00%	0,00%
- SZJA normatív módon elosztott része	202 210		(202 210)	0,00%	0,00%
- egyéb sajátos bevételek		1 447	1 447	0,00%	30,17%
<b>Működési bevételek:</b>	<b>1 482 299</b>	<b>4 796</b>	<b>(1 477 503)</b>	<b>0,32%</b>	<b>100,00%</b>

Az egyes bevételek részletezése

Felhívjuk figyelmüket, hogy az egyes sorok esetleges tartalmi változásai miatt az összehasonlítás torzításokat tartalmazhat!

Megnevezés (E Ft)	2011	2012	Változás		Tárgyévi össz.
	Teljesített	Teljesített	E Ft	%	%
Ingatlan értékesítés	18 215		(18 215)	0,00%	0,00%
Egyéb tárgyi eszköz, immateriális jószág értékesítés		146	146	0,00%	100,00%
Önkormányzat sajátos felhalmozási tőke bevétele	83	0	(83)	0,00%	0,00%
- önkormányzati lakások, lakótelkek értékesítése	83		(83)	0,00%	0,00%
Értékpapír eladás bevétele			0	0,00%	0,00%
Egyéb pénzügyi bevétel			0	0,00%	0,00%
Állami készletek, tartalékok értékesítése			0	0,00%	0,00%
Felhalmozási és tőke jellegű bevételek:	18 298	146	(18 152)	0,80%	100,00%

Az egyes bevételek részletezése

Felhívjuk figyelmüket, hogy az egyes sorok esetleges tartalmi változásai miatt az összehasonlítás torzításokat tartalmazhat!

Megnevezés (E Ft)	2011	2012	Változás		Tárgyévi össz.
	Teljesített	Teljesített	E Ft	%	%
Felügyeleti szervtől kapott támogatás	9 684 134	177 718	(9 506 416)	1,84%	29,67%
Központi költségvetéstől kapott támogatás	0	335 624	335 624	0,00%	56,03%
- központosított előirányzat		2 507	2 507	0,00%	0,42%
- egyéb központi támogatás		333 117	333 117	0,00%	55,61%
Működési pénzeszköz átvétel államháztartáson kívülről	2 040	135	(1 905)	6,62%	0,02%
Működési pénzeszköz átvétel államháztartáson belülről	205 317	52 324	(152 993)	25,48%	8,74%
Felhalmozási pénzeszköz átvétel államháztartáson kívülről	0		0	0,00%	0,00%
Felhalmozási pénzeszköz átvétel államháztartáson belülről	105 442	15 636	(89 806)	14,83%	2,61%
Kiegészítések, visszatérülések	239 686		(239 686)	0,00%	0,00%
Támogatások, kiegészítések és átvett pénzeszközök	10 236 619	581 437	(9 655 182)	5,68%	97,06%
Hosszú lejáratú kölcsönök visszatérülése	29 836	16 682	(13 154)	55,91%	2,79%
Rövid lejáratú kölcsönök visszatérülése			0	0,00%	0,00%
Hosszú lejáratú hitelek felvétele			0	0,00%	0,00%
Rövid lejáratú hitelek felvétele			0	0,00%	0,00%
Értékpapírszámlások			0	0,00%	0,00%
Továbbadási (lebonyolítási) célú bevételek			0	0,00%	0,00%
Kiegyenlítő, átfutó, függő bevételek	(152 399)	912	153 311	-0,60%	0,15%
Egyéb pénzforgalmi bevételek összesen:	(122 563)	17 594	140 157	-14,36%	2,94%
Bevételek összesen:	10 114 056	599 031	(9 515 025)	5,92%	100,00%

Bevételek összesen

Megnevezés (E Ft)	2011	2012	Változás		Tárgyévi össz.
	Teljesített	Teljesített	E Ft	%	%
Működési bevételek:	1 482 299	4 796	(1 477 503)	0,32%	0,23%
- ebből, államháztartás alrendszereinek bevételei	1 282 358	1 447	(1 280 911)	0,11%	0,07%
Felhalmozási és tőke jellegű bevételek:	18 298	146	(18 152)	0,80%	0,01%
Támogatások, kiegészítések és átvett pénzeszközök	10 236 619	581 437	(9 655 182)	5,68%	27,28%
Egyéb pénzforgalmi bevételek összesen:	(122 563)	17 594	140 157	-14,36%	0,83%
<b>PÉNZFORGALMI BEVÉTELEK</b>	<b>11 614 653</b>	<b>603 973</b>	<b>(11 010 680)</b>	<b>5,20%</b>	<b>28,33%</b>
<b>PÉNZFORGALOM NÉLKÜLI BEVÉTELEK</b>	<b>1 756 797</b>	<b>1 650 826</b>	<b>(105 971)</b>	<b>93,97%</b>	<b>77,45%</b>
<b>BEVÉTELEK ÖSSZESEN:</b>	<b>13 371 450</b>	<b>2 254 799</b>	<b>(11 116 651)</b>	<b>16,86%</b>	

Üzleti könyveken kívüli állomány: -.  
 Az év rendkívüli eseményei: -.  
 Évet követő változások: -.  
 Kiemelt kockázatok: -.

*Nem önállóan és önállóan gazdálkodó intézmények pénzügyi egyenlege*

Elszámolása: a nyilvántartás alapja a könyv szerinti érték.

Audit érték: a könyvi értékkel megegyezik.

Állomány a analitikus nyilvántartással igazolt.

Költségvetési előirányzatok egyeztetése

Megnevezés (E Ft)	2011	Módosított	2012	Változás		Tárgyévi össz.
	Teljesített	előirányzat	Teljesített	E Ft	%	%
Működési költségvetés	4 624 814	2 165 431	2 108 559	(2 516 255)	45,59%	98,92%
Felújítás	64 956			(64 956)	0,00%	0,00%
Felhalmozási kiadások	352 351	36 536	26 355	(325 996)	7,48%	1,24%
Egyéb ki nem emelt kiadások	8 076 104	51 947	(3 322)	(8 079 426)	-0,04%	-0,16%
Kiadások összesen:	13 118 225	2 253 914	2 131 592	(10 986 633)	16,25%	100,00%
Költségvetési támogatás	9 684 134	513 342	513 342	(9 170 792)	5,30%	22,77%
Működési bevételek	1 929 342	57 282	57 255	(1 872 087)	2,97%	2,54%
Felhalmozási és tőke jellegű bevételek	123 740	15 782	15 782	(107 958)	12,75%	0,70%
Egyéb bevételek	1 634 234	1 667 508	1 668 420	34 186	102,09%	73,99%
Bevételek összesen:	13 371 450	2 253 914	2 254 799	(11 116 651)	16,86%	100,00%

Létszám és bér adatok

Megnevezés (E Ft)	2011	2012	Változás		Tárgyévi össz.
	Teljesített	Teljesített	E Ft	%	%
Rendszeres személyi juttatások	158 577	75 640	(82 937)	47,70%	60,14%
Nem rendszeres juttatások összesen:	32 228	19 024	(13 204)	59,03%	15,13%
- munkavégzéshez kapcsolódó juttatások	13 143	13 898	755	105,75%	11,05%
- foglalkoztatottak sajátos juttatásai	5 519	122	(5 397)	2,21%	0,10%
- költségértékek és hozzájárulások	13 396	4 888	(8 508)	36,49%	3,89%
- szociális jellegű juttatás	170	116	(54)	68,24%	0,09%
- részmunkaidősök juttatásai			0	0,00%	0,00%
- állományba tartozók eseti jellegű kifizetései			0	0,00%	0,00%
Külső személyi juttatások	52 327	31 106	(21 221)	59,45%	24,73%
Személyi juttatások összesen:	243 132	125 770	(117 362)	51,73%	100,00%
- teljes munkidősök	48	18	(30)	37,50%	94,74%
- részmunkaidősök	4	1	(3)	25,00%	5,26%
- nyugdíjasok			0	0,00%	0,00%
Munkajogi zárólétszám	52	19	(33)	36,54%	100,00%

**Következtetéseinkben:**

Az éves beszámoló célján túli munkánk szerves részét képezően az alábbiakra hívjuk fel szíves figyelmüket:

**Kockázatok:**

Az általunk feltárt, Önök számára rendezés céljából átadott észrevételek rendezése az Önök feladata.

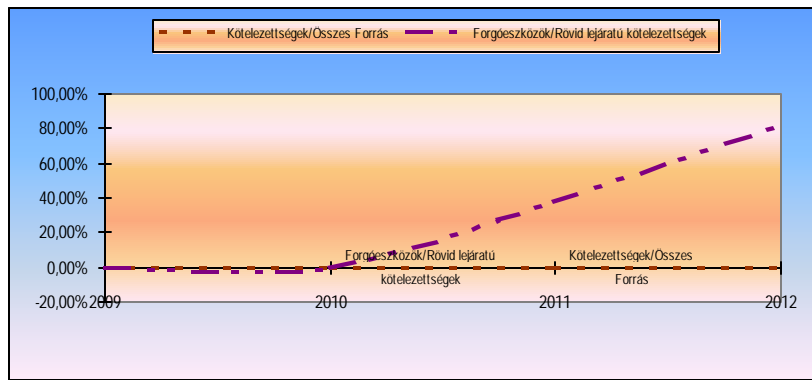
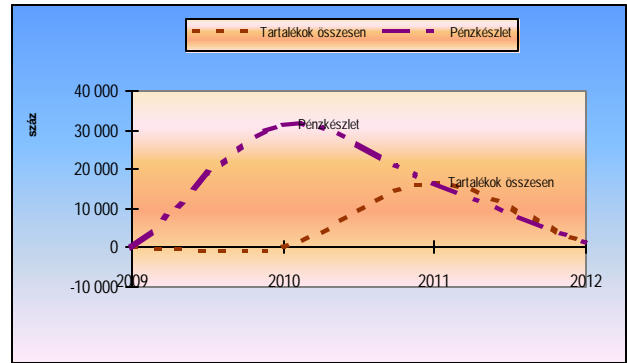
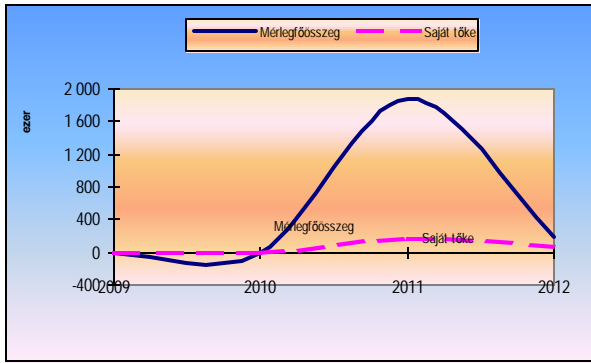
Az Önkormányzat belső ellenőrzése tárgyidőszaki vizsgálati programjának egyes részei végrehajtás alatt vannak, ennek beszámolóra gyakorolt hatása nem ismert, tárgyidőszakot követően rendezett.

A pénzmaradványt terhelő kötelezettségek, könyvön kívüli terhek, szerződéses mellékkötelezettségek bemutatása az Önök információin alapul.

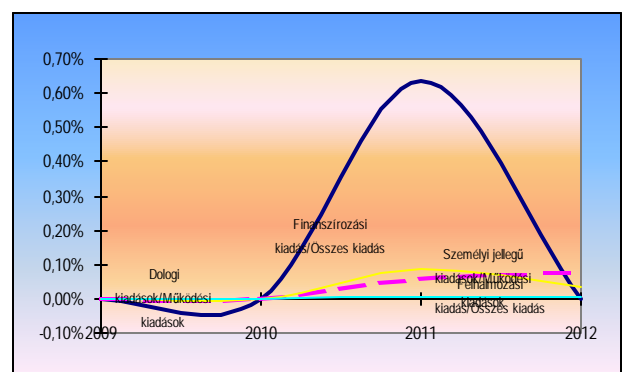
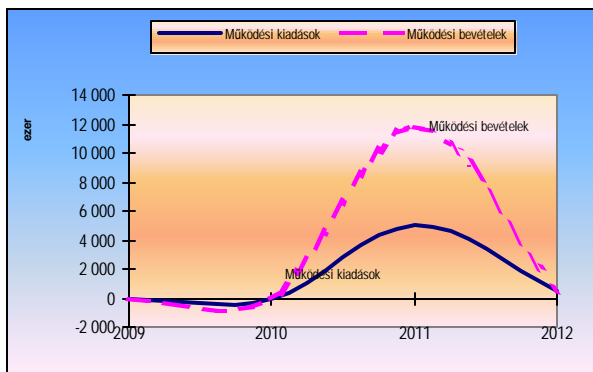
## Kiemelt folyamatok bemutatása

A teljesség igénye nélkül összefoglaljuk Önöknek Szervezetük gazdálkodási mutatóinak kimelt eredményeit abból a célból, hogy Szervezetük a bemutatott tendenciák alapján meg hozza a szükséges intézkedéseket:

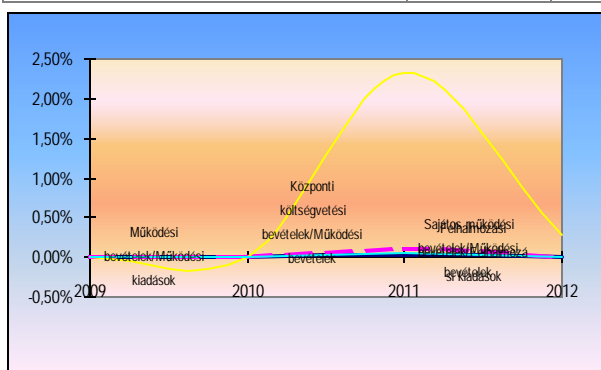
Megnevezés (Adatok E Ft-ban)	2009 Tény	2010 Tény	2011 Tény	2012 Tény
Mérleghez kapcsolódó tendenciák				
Mérlegfőösszeg	0	0	1 867 002	187 776
Saját tőke	0	0	161 447	69 303
Tartalékok összesen	0	0	1 650 826	114 755
Pénzkészlet	0	3 144 930	1 641 358	113 739
Kötelezettségek/Összes Forrás	0,00%	0,00%	2,93%	1,98%
Forgóeszközök/Rövid lejáratú kötelezettségek	0,00%	0,00%	3767,47%	8120,74%



Kiadásokhoz kapcsolódó tendenciák				
Működési kiadások	0	0	5 067 940	463 829
Működési bevételek	0	0	11 767 052	468 829
Finanszírozási kiadás/Összes kiadás	0,00%	0,00%	63,57%	0,00%
Személyi jellegű kiadások/Működési kiadások	0,00%	0,00%	6,03%	7,49%
Dologi kiadások/Működési kiadások	0,00%	0,00%	8,43%	3,56%
Felhalmozási kiadás/Összes kiadás	0,00%	0,00%	0,79%	0,59%



Bevételekhez kapcsolódó tendenciák				
Központi költségvetési bevételek/Működési bevételek	0,00%	0,00%	1,70%	0,56%
Sajátos működési bevételek/Működési bevételek	0,00%	0,00%	10,90%	0,24%
Működési bevételek/Működési kiadások	0,00%	0,00%	232,19%	28,19%
Felhalmozási bevételek/Felhalmozási kiadások	0,00%	0,00%	5,32%	0,55%



Budapest,  
2013. április 8.

Audit Service Kft.  
Könyvvizsgáló társaság  
1022 Budapest, Bimbó út 3.  
ny.sz.: 001030

Horányi Márton  
kamarai tag könyvvizsgáló  
2083 Solyvár Terstyánszky u. 10.  
ktgvetési.sz.: KM000333

**Csatolt nem számozott melléletek:**

A felhasznált mutatók bemutatása az egyes mérlegsorok értékeléséhez

Vezetői levél

Teljességi nyilatkozat

**IMMATERIÁLIS JAVAK**

Megnevezés	Mutató tartalma	Minősítése
Immateriális javak	$\frac{\text{immateriális javak}}{\text{befektetett eszközök}}$	a relatív súlyarány megfelelése
Immateriális javak aránya:	$\frac{\text{immateriális javak}}{\text{eszközök összesen}}$	a relatív súlyarány megfelelése
Elhasználódás foka:	$\frac{\text{immateriális javak}}{\text{immateriális javak bruttó értéke}}$	kedvező, ha a mutató értéke 50 %-nál nagyobb

**TÁRGYI ESZKÖZÖK**

Megnevezés	Mutató tartalma	Minősítése
Eszközök részaránya:	$\frac{\text{tárgyi eszközök}}{\text{befektetett eszközök}}$	a relatív súlyarány megfelelése
Eszközök aránya:	$\frac{\text{tárgyi eszközök}}{\text{eszközök összesen}}$	a relatív súlyarány megfelelése
Elhasználódás foka:	$\frac{\text{tárgyi eszközök}}{\text{tárgyi eszközök bruttó értéke}}$	kedvező, ha a mutató értéke 50 %-nál nagyobb

**BEFEKTETETT PÉNZÜGYI ESZKÖZÖK**

Megnevezés	Mutató tartalma	Minősítése
Eszközök részaránya:	$\frac{\text{befektetett pénzügyi eszközök}}{\text{befektetett eszközök}}$	a relatív súlyarány megfelelése
Eszközök aránya:	$\frac{\text{befektetett pénzügyi eszközök}}{\text{eszközök összesen}}$	a relatív súlyarány megfelelése

**KÉSZLETEK**

Megnevezés	Mutató tartalma	Minősítése
Eszközök részaránya:	$\frac{\text{készletek}}{\text{forgóeszközök}}$	a relatív súlyarány megfelelése
Eszközök aránya:	$\frac{\text{készletek}}{\text{eszközök összesen}}$	a relatív súlyarány megfelelése
Készletek szállítói aránya:	$\frac{\text{készletek}}{\text{szállítók}}$	az egynél kisebb mutató jelzi, hogy pénzügyi zavarok lehetnek a működésben

**KÖVETELÉSEK**

Megnevezés	Mutató tartalma	Minősítése
Eszközök részaránya:	$\frac{\text{követelések}}{\text{forgóeszközök}}$	a relatív súlyarány megfelelése
Eszközök aránya:	$\frac{\text{követelések}}{\text{eszközök összesen}}$	a relatív súlyarány megfelelése
Vevők szállítói aránya:	$\frac{\text{vevők, adósok}}{\text{szállítók}}$	az egynél kisebb mutató jelzi, hogy a vevőállományt a szállítók finanszírozzák. Ez fizetési gondot jelenthet.
Hitelfedezettségi mutató:	$\frac{\text{követelések}}{\text{rövid lejáratú kötelezettségek}}$	kedvező, ha 100 %-nál magasabb, figyelembe véve a követelések befolyásának valószínűségét

**ÉRTÉKPAPÍROK**

Megnevezés	Mutató tartalma	Minősítése
Eszközök részaránya:	$\frac{\text{értékpapírok}}{\text{forgóeszközök}}$	a relatív súlyarány megfelelése
Eszközök aránya:	$\frac{\text{értékpapírok}}{\text{eszközök összesen}}$	a relatív súlyarány megfelelése

Rövid távú likviditás III.:  $\frac{\text{értékpapírok} + \text{pénzeszközök}}{\text{rövid lejáratú kötelezettségek}}$  kedvező, ha a napra kész fizetőképességmértéke 1,6 -1,8-nél magasabb

#### PÉNZESZKÖZÖK

Megnevezés	Mutató tartalma	Minősítése
Eszközök részaránya:	$\frac{\text{pénzeszközök}}{\text{forgóeszközök}}$	a relatív súlyarány megfelelése
Eszközök aránya:	$\frac{\text{pénzeszközök}}{\text{eszközök összesen}}$	a relatív súlyarány megfelelése
Idegen pénzeszközök aránya:	$\frac{\text{idegen pénzeszközök}}{\text{pénzeszközök}}$	a relatív súlyarány megfelelése
Gyorsráta mutató:	$\frac{\text{likvid pénzeszközök}}{\text{rövid lejáratú kötelezettségek}}$	kedvező, ha az azonnali fizetőképesség értéke legalább 1,6 -1,8, ill. az előző évhez képest növekvő

#### AKTÍV ELSZÁMOLÁSOK

Megnevezés	Mutató tartalma	Minősítése
Eszközök részaránya:	$\frac{\text{aktív elszámolások}}{\text{forgóeszközök}}$	a relatív súlyarány megfelelése
Eszközök aránya:	$\frac{\text{aktív elszámolások}}{\text{eszközök összesen}}$	a relatív súlyarány megfelelése

#### SAJÁT TŐKE, TARTALÉKOK

Megnevezés	Mutató tartalma	Minősítése
Aránya:	$\frac{\text{tartalékok}}{\text{kötelezettségek}}$	a relatív súlyarány megfelelése
Tőke aránya:	$\frac{\text{saját tőke}}{\text{források összesen}}$	a relatív súlyarány megfelelése
Befektetett eszközök fedezettsége:	$\frac{\text{saját tőke+tartalékok}}{\text{befektetett eszközök}}$	kedvező, ha a mutató minél nagyobb, figyelembe véve a szakágazati sajátosságokat
Saját tőke növekedési mutató:	$\frac{\text{saját tőke+tartalékok}}{\text{induló tőke}}$	kedvező, ha a mutató 1-nél nagyobb. 1-nél kisebb mutató tőke vesztesésre utal.

#### HOSSZÚ LEJÁRATÚ KÖTELEZETTSÉGEK

Megnevezés	Mutató tartalma	Minősítése
Kötelezettségek részaránya:	$\frac{\text{hosszú lejáratú kötelezettségek}}{\text{kötelezettségek}}$	a relatív súlyarány megfelelése
Kötelezettségek aránya:	$\frac{\text{hosszú lejáratú kötelezettségek}}{\text{források összesen}}$	a relatív súlyarány megfelelése
Likviditási mutató:	$\frac{\text{forgóeszközök}}{\text{kötelezettségek}}$	kedvező, ha a mutató minél nagyobb, figyelembe véve a szakágazati sajátosságokat
Eladósodottság mértéke:	$\frac{\text{kötelezettségek}}{\text{saját tőke+tartalékok}}$	kedvező, ha a mutató értéke 150 -180% feletti
Nettó eladósodottság:	$\frac{\text{kötelezettségek-követelések}}{\text{saját tőke+tartalékok}}$	kedvező, ha a mutató minél kisebb, figyelembe véve a szakágazati sajátosságokat
Kötelezettség/saját forrás aránya:	$\frac{\text{hosszú lejáratú kötelezettségek}}{\text{saját tőke+tart.+hosszú l. kötelezett.}}$	kedvező, ha a mutató minél kisebb, figyelembe véve a szakágazati sajátosságokat

#### RÖVID LEJÁRATÚ KÖTELEZETTSÉGEK

Megnevezés	Mutató tartalma	Minősítése
Kötelezettségek részaránya:	$\frac{\text{rövid lejáratú kötelezettségek}}{\text{források összesen}}$	a relatív súlyarány megfelelése

Rövid távú likviditás I.:	$\frac{\text{forgóeszközök}}{\text{rövid lejáratú kötelezettségek}}$	a nemzetközi gyakorlat szerint 200% körül elfogadható
Rövid távú likviditás II.:	$\frac{\text{forgóeszközök-követelések}}{\text{rövid lejáratú kötelezettségek}}$	kedvező, ha a mutató értéke minél magasabb, ill. javuló tendenciájú
Lekötöttségi mutató:	$\frac{\text{követelések}}{\text{rövid lejáratú kötelezettségek}}$	kedvező, ha a mutató értéke egynél nagyobb

#### PASSZÍV ELSZÁMOLÁSOK

Megnevezés	Mutató tartalma	Minősítése
Elszámolások részaránya:	$\frac{\text{passzív elszámolások}}{\text{kötelezettségek}}$	a relatív súlyarány megfelelése
Elszámolások aránya:	$\frac{\text{passzív elszámolások}}{\text{források összesen}}$	a relatív súlyarány megfelelése

# Teljeségi nyilatkozat

Komárom - Esztergom Megyei Önkormányzat (összevont)

2800

2013. április 8.

Ez a nyilatkozat

Komárom - Esztergom Megyei Önkormányzat (összevont)

(továbbiakban a "Szervezet") időszaki pénzügyi kimutatásainak a költségvetési beszámoló a továbbiakban: pénzügyi kimutatás) könyv vizsgálatával kapcsolatosan készült azzal a céllal, hogy a pénzügyi kimutatások 2000. évi C. törvényvel („Számviteli Törvény”), valamint a 249/2000. (XII.24.) Korm. rendelettel való megfelelésről és a jelentésünkben bemutatott kapcsolódó törvények és rendeletek bemutatásáról véleményt alkothassanak, igazoljuk, hogy a legjobb tudásunk és meggyőződésünk szerint képviseljük az audit során az alábbiakban foglaltakat:

1. Felelősek vagyunk az éves pénzügyi beszámolóknak a 2000. évi C. Számviteli Törvénynek és a kapcsolódó beszámolóképzési kormányrendeletnek megfelelően nyilvántartott adatokból történő összeállításáért, a könyvelésért, az éves pénzügyi beszámolóknak a 2000. évi C. Számviteli Törvényvel, a kapcsolódó beszámolóképzési kormányrendelettel és a tényekkel való megfelelésért, valamint azért, hogy az éves pénzügyi beszámoló megbízható képet ad a cég nettó eszközeiről, valamint pénzügyi helyzetéről hű és valós képet

2. Elismerjük, hogy a mi kötelezettségünk egy olyan belső számviteli ellenőrzési rendszer létrehozása és fenntartása, amely bár nem teljes mértékben, de megfelelően nyújt biztosítékot a törvénysértések, szabálytalanságok és hibák ellen. Közöltünk Önökkel minden olyan, bármely csaláshoz vagy vélt csaláshoz kapcsolódó jelentős tényt, amely a vezetés tudomására jutott, és amely befolyással

3. Teljeskörűen és hiánytalanul, a valóságnak megfelelően, a vizsgált évre vonatkozó valamennyi tranzakciót, ügyletet, gazdasági eseményt feldolgozva, a vagyoni-pénzügyi-jövedelmezőségi helyzetre hatást gyakorló további információkat külön is értelmezve rendelkezésükre bocsátottunk.

4. Minden pénzügyi nyilvántartást és ehhez kapcsolódó adatot az Önök rendelkezésére bocsátottunk és minden olyan tranzakcióról informáltuk Önöket, amelyeknek a pénzügyi jelentésekre hatása lehet. Így különösen:

- a.) testületi és bizottsági döntések,
- b.) a tárgyév egyedi, rendkívüli eseményei,
- c.) egyedi szerződéses megállapodások követelések és kötelezettségek érvényesítésekor,
- d.) az üzleti és az azon kívüli események, ügyletek elkülönítése,
- e.) korlátozások és kötöttségek, jogosultságok és előnyök a pénzügyi jelentésben,
- f.) piaci információk, értékesítések,
- g.) mérlegben nem szereplő kötelezettségek, jogosultságok, peres, vitás, kétes ügyek.

5. Nem történt:

- a.) szándékos mulasztás a Szervezet, illetve az alkalmazottak részéről, akik meghatározó szerepet töltenek be az ügyviteli folyamatok rendszerében, a költségvetés összeállításában, végrehajtásában,
- b.) szándékos mulasztás azon más dolgozók részéről sem, akik lényegesen befolyásolhatnak a pénzügyi adatokat,
- c.) lényeges hatást gyakorló visszajelzés a pénzügyi beszámolókról, a pénzügyi jelentések hiányosságaira, nem egyezőségére vonatkozóan, a szabályozó hatóságokkal történt egyeztetés során ezek részéről.

6. Nincs olyan tervünk vagy szándékunk, amelyet nem hoztunk volna tudomásukra, és amely lényegesen befolyásolná eszközeink és forrásaink besorolását vagy könyv szerinti értékét, az éves költségvetés megítélését.

7. Az alábbi ügyletekkel kapcsolatban minden információt az Önök rendelkezésére bocsátottunk:

- a.) a velünk kapcsolatban álló felekkel fennálló tartozások és követelések, beleértve az értékesítést, beszerzéseket, átutalásokat, hiteleket, lízing és garancia megállapodásokat;
- b.) a tőkeállomány tartalékolása opcióra, kezességre, átalakításra vagy egyéb követelmények teljesítése végett;
- c.) pénzügyi intézménnyel kötött megállapodások, beleértve a pénzeszközök egyenlegével kapcsolatos korlátozásokat, a hitelkeretet vagy hasonló megállapodásokat;
- d.) korábban eladott eszközök visszavásárlására irányuló megállapodások.

8. Külön rendelkezésükre bocsátottuk azokat az információkat:

- a.) amelyeket a tárgyévben, de nem a tárgyévre vonatkozóan érvényesítettünk,
- b.) amelyeket a tárgyév után, a könyv vizsgálati munka keretében helyesbítettünk,
- c.) amelyek a számvitelen kívüliek, de a vagyoni-pénzügyi-jövedelmezőségi helyzetre hatást gyakorolnak,
- d.) amelyek a jogok és kötelezettségek állásának éven belüli magyarázatára, éven túli hatások gyakorlására lényeges és meghatározó szerepet töltenek be.

9. Nincs tudomásunk egyéb bárminemű lényeges tartozásról vagy követelésről, amely jelentősen befolyásolná a Szervezet pénzügyi
10. A Szervezet befektetéseiről, azok értékeléséhez nem rendelkezünk aktuális adatokkal.
11. Nincsenek a Szervezettel szemben olyan nem érvényesített igények, amik az ügyvédünk véleménye szerint érvényesíthetők lennének és nem szerepelnek a beszámolóban.
12. A bevételek a tervezésnél ismert központi és önkormányzati intézkedések várható hatásaként kerültek beállításra, s ennek megfelelő volt az elszámolás is.
13. A számviteli nyilvántartás, ami a pénzügyi információ alapja, pontosan és megbízhatóan, megfelelő részletzettséggel tükrözi a Szervezet ügyleteit. Az egyszerűsített, összevont beszámolóban az intézmények adatai a jogszabályi előírásoknak megfelelően kerültek
14. Szervezetünk megfelelő jogcímmel rendelkezik valamennyi tulajdonában lévő eszköz felett, azokat a közölt jelzálogon kívül egyéb zálog nem terheli.
15. Szerződéseink mindazon szempontjainak eleget tettünk, melyek nem teljesítés esetén lényegesen befolyásolják a pénzügyi
16. A mérleg kelte utáni időszakban nem történt olyan esemény, mely a pénzügyi kimutatások tekintetében kiigazítást igényelne.
17. Nem történt olyan törvényszegés vagy szabálysértés, melynek hatása a 2000. évi C. Számviteli Törvény és a kapcsolódó beszámolóképzési kormányrendeletnek előírásaival összhangban készült pénzügyi jelentésekben mutakozhatna.
18. Tisztában vagyunk az 2007. évi CXXXVI. a pénzmosás és a terrorizmus finanszírozása megelőzéséről és megakadályozásáról szóló törvény előírásaival, annak szabályait, értelmezését ismerjük. A rendelkezésükre bocsátott bizonylatok és azok mögöttes gazdasági tartalmában, valamint a vállalkozás működésében nincsenek olyan ügyletek, amelyek büntetendő cselekmény elkövetéséből származó dolgok (ide értve a vagyoni jogosultságot megtestesítő okiratot, dematerializált értékpapírt is) eredetét leplezik. Rögzítjük továbbá, hogy gazdálkodásunkban nem jelentek meg, illetve a tevékenység gyakorlása során felhasználásra nem kerültek olyan dolgok, amelyek büntetendő cselekmény elkövetéséből származnak.
19. Megértettük, feldolgoztuk és megadtuk mindazon témaköröket, amelyeket a könyvvizsgálói munkaprogram, a dokumentációs és információs jegyzék alapján tőlünk kértek.
20. Megerősítjük, hogy adatfeldolgozási rendszerünk rendszertechnikailag zárt, a belső ellenőrzési rendszer által feltárt problémákat, hibákat maradéktalanul kijavítottuk és helyesbítettük, az ezen kívüli fel nem dolgozott tételeket külön bizonylatoltuk és rendelkezésre
21. A számviteli szabályrendszerrel kapcsolatban rögzítjük, hogy a jelentős és lényeges minősítések meghatározása saját döntésünk, a könyvvizsgálat megbízása a piaci értékek teljes körének meghatározására nem terjedt ki. A Szervezet számviteli politikáját kialakítottuk, a gyakorlatban megvalósítottuk. A számviteli szabályozás naprakészségének biztosítása a mi feladatunk.
22. A várható és egyéb könyvön kívüli kötelezettségekre, jövőbeni költségekre képzett tartalékok képzési módszere, mértéke, követése Szervezetünk számításainak, tapasztalati adatainak eredménye.
23. Kijelentjük, hogy a pénzügyi jelentés a könyvvizsgálóval közös munkánk eredménye, azzal minden tekintetben egyetlenünk, és egyben megerősítjük, hogy szakmai terveink, értékeléseink tartalmuk és formájuk szerint azonosak a számviteli beszámolóban rögzítettekkel.
24. Kijelentjük továbbá, hogy
- nem titkoltunk el és
  - nem manipuláltunk adatokat, információkat.
- Az adóhatóságnak és más Szervezeteknek (például TÁH, ÁSZ) jogában áll a Szervezet főkönyvének és egyéb nyilvántartásainak ellenőrzésére. A 2000. évi C. Számviteli Törvény és a kapcsolódó beszámolóképzési kormányrendeletnek előírásai szerint a Szervezet éves beszámolójára vonatkozó könyvvizsgálat eredményeként adott hitelesítő záradék nem jelenti azt, hogy azt más hatóság minden korrekció nélkül elfogadja vagy mentes minden hibától.

Komárom - Esztergom Megyei Önkormányzat (összevont)

2012. december 31.

## Vezetői levél

Irodánk befejezte és átadta az üzleti évre hitelesített éves beszámolójuk és a könyvvizsgálói jelentés anyagát abból a célból, hogy azt Szervezetük testületei elé terjesszék elfogadás, illetve a szükséges döntések meghozatala céljából.

Az év során folyamatosan, erre kijelölt munkatársaikkal sor került a felmerült problémák, kérdések megbeszélésére, állásfoglalásaink meghatározására. Szervezetüknek a felmerült hibák jegyzékét irodánk közvetlenül rendelkezésre bocsátotta.

Munkánk során számos, a Szervezet életét jellemző gazdasági tényezőről szereztünk mérvadó tapasztalatot, amelyekből levonható következtetés a problémák jövőbeni elkerülése érdekében. Jelen vezetői levélben a Szervezet számára ezúton rögzítjük eredményeit:

### 1.) Tárgyi eszközök tisztázatlansága, rendezetlensége:

A tárgyi eszközök excel alapú nyilvántartása 2013 évben felülvizsgálandó. Alapvető problémát jelentett, hogy a Hivatal és az Önkormányzat szétválása miatt az eszköz-nyilvántartó rendszer nem volt képes kezelni a GSzSz-től és Területfejlesztési Tanácstól (TT) átvett eszközök állományát, állományváltozását. Az ellenőrizhető feldolgozást excel munkatáblák biztosították, a beszámolóval egyező analitikák ezen alapultak.

A főkönyv - analitika eltérést okozott, hogy a TT-től átvett eszközök selejtezése az analitikából ki lett vezetve, azonban a főkönyvből nem. Mivel a kivezetett eszközök már "0"-ra leírtak voltak, ezért a hibának beszámolóra nincs hatása. A könyvvizsgálat elfogadta a beszámoló értékét, azzal, hogy a főkönyvi kivezetésnek 2013-ban meg kell történnie.

A 2013 évi nyitás keretében, mikor az állomány bedolgozásra kerül a számviteli modulba, javasoljuk az eszközök fizikai meglétének az ellenőrzését.

### 2.) Külső megerősítésekkel kapcsolatban

Előírjuk a NAV folyószámla 2013 évi egyeztetését. A Területfejlesztési Tanácstól "megörökölt" tételekkel, esetleges önellenőrzéseivel együtt.

### 3.) Rendszer működésével kapcsolatban

A beszámolóban kimutatott bázis adatok KGR rendszerrel egyezők, az Önkormányzat és Hivatal viszonylatában az eredeti előirányzatok téves felrögzítését MÁK levél rendezte, engedélyezte. Ezt ennek tudatában és ismeretében fogadtuk el.

A 2012.12.31-i beszámoló leadása és KGR rendszerben történő rögzítése után feltárt eltérések jegyzőkönyvezésre kerültek.

### 5.) Belső irányítási körülmények tisztázatlansága, rendezetlensége

A 2000. évi C. törvény szerinti számviteli szabályzatok (számviteli politika, számlarend, bizonylati szabályzat, értékelési szabályzat, pénzkezelési szabályzat, kötelezettségvállalási szabályzat, leltározási szabályzat) fejlesztése

### 6.)Bejövő bizonylatok tisztázatlansága, rendezetlensége

A számlákra kifizethető összegek elszámolásának javasolt feltételei a következők: szerződés, teljesítés igazolás, teljesítés dokumentáció, pénzügyi ellenjegyzés (kötelezettség vállalás), utalványozás szabályos számla, banki utalás.

Budapest,  
2013. április 8.

---

Audit Service Kft.  
könyvvizsgáló társaság  
1022 Budapest, Bimbó út 3.  
ny.sz.: 001030

---

Horányi Márton  
kamarai tag könyvvizsgáló  
2083 Solymár Terstyánszky u. 10.  
ktgvetési.sz.: KM000333

Átvetttem: Budapest, 200.....

---

Popovics György  
2800 Tatabánya Fő tér 4.  
elnök