

**ELŐTERJESZTÉS**  
**a**  
**Komárom-Esztergom Megyei Közgyűlés**  
**2013. április 25-i ülésére**

**Tárgy: A megye mezőgazdaságának helyzete**  
**Előadó: Maller László igazgató**

**A MEZŐGAZDASÁG HELYZETE  
KOMÁROM-ESZTERGOM MEGYÉBEN  
2012.**



**KOMÁROM-ESZTERGOM MEGYEI  
KORMÁNYHIVATAL  
FÖLDMŰVELÉSÜGYI IGAZGATÓSÁGA**

2801 Tatabánya, V. Gyóri út 13. Pf.:18.

Tel.: 34/310-909 Fax: 34/305-771

E-mail: komarom-fm@nebih.gov.hu

## AGRÁRGAZDASÁG HELYZETE

Komárom-Esztergom megyében 2012. évben az összes terület nagysága 230.800 ha (1. táblázat/1. ábra), melyből a mezőgazdasági terület 127.300 ha.

A fenti területet 102.900 ha szántó, 2.400 ha kert, 900 ha gyümölcsös, 2.000 ha szőlő, valamint 19.100 ha gyepterület alkotják.

A természeti adottságoknak megfelelően az országos erdősültséget meghaladó (32,3%), 61.600 ha az erdőterület aránya a termőterületből.

A megye termőterületéből 600, illetve 1.100 ha-ral részesednek a nádas és a halastó művelési ágak, melyek területe az előző időszakhoz viszonyítva nem változott.

Megyénkben 2012. december 31-ig 466 mm csapadék hullott (2-3. táblázat/2-3. ábra) a Komárom-Esztergom Megyei Kormányhivatal Növény- és Talajvédelmi Igazgatóság mérése alapján.

Megyénkben 2012. dec. 31-én 6365 regisztrált mezőgazdasági, vadgazdálkodási, erdőgazdálkodási, halászati besorolású szervezet működött, melyből 24 a non-profit szervezet, 405 a társas vállalkozások száma, és 5936 az egyéni vállalkozó. A társas vállalkozásokból 293 kft., 12 rt., 61 bt., 17 szövetkezet és 22 egyéb vállalkozás volt. Egyéni vállalkozások száma 5936 volt, ebből főfoglalkozású 1230, mellékfoglalkozású 2715, és a nyugdíjasok száma 1991 volt.

## SZÁNTÓFÖLDI NÖVÉNYTERMESZTÉS

Megyénk szántóföldi növénytermesztésének szerkezete az előző évhez viszonyítva alapvetően és jellegében nem változott, de az egyes növényfajok területi nagyságában arányeltolódás következett be (4. táblázat/4. ábra).

Az **őszi vetésű növények** területe **6,0 %-kal** (2.387 ha-ral) **növekedett** (4. táblázat/4. ábra), ezen belül az őszi búzáé 4,8 %-kal (29.667 ha-ról 31.085 ha-ra), az őszi árpáé pedig 16,9 %-kal (3.093 ha-ról 3.617 ha-ra).

A **tavaszi vetésű növények** területe nem változott számottevő mértékben, az előző évhez viszonyítva csupán **1,3 %-kal csökkent**, ezen belül a napraforgóé 2,3 %-kal, a zabé 22,3 %-kal lett kevesebb. Az előző évhez képest viszont kismértékű (+1,5 %) emelkedést mutatott a kukorica vetésterülete (32.870 ha-ról 33.358 ha-ra).

A 2011. évben a sokévi átlagnál jóval kevesebb (440 mm) csapadék hullott, ez kihatással volt az őszi vetések helyzetére is. A csapadék hiány miatt sok helyen porba, gyenge minőségű magágyba vetették az őszi kultúrákat, melyek kelése, fejlődése is vontatottan indult a száraz talajban. A decemberi-januári esőzések és az enyhe időjárás hatására aztán gyors fejlődésnek indultak, de a februárban erős fagyokkal érkezett kemény téli időjárás károkat okozott az áttelelő vetésekben. Megyénkben kevesebb hó esett, mint más megyékben, nem alakult ki összefüggő hótakaró, amely jótékonyan megvédte volna a növényzetet.

Az **őszi mélyszántás** (43.105 ha) munkálatai szintén vontatottan haladtak a néhol betonkeménységű száraz talajok miatt. December közepéig a tervezett terület mintegy 80 %-án sikerült csak elvégezni a munkát. Az enyhe januári időszakban folytatódott az elmaradt szántások befejezése.

A 2011. december elején elvégzett **állapotminősítés** során az őszi kalászos vetések többsége a közepes kategóriába került (pl. az őszi búza 51 %-a közepes, 29 %-a jó és 20 %-a kapott gyenge minősítést, őszi árpa esetében 56 % közepes, 37 % jó és csak 7 % a gyenge minősítés). Az őszi káposztarepcét tekintve ennél jóval kedvezőtlenebb volt a helyzet, az állapotminősítés során a vetésterület 55 %-át gyengének minősítették a szakemberek és csak a területek 14 %-át ítélték jónak.

**Az őszi kalászosok** szinte mindenhol vízhiánnyal küzdöttek, ami ráadásul éppen a kritikus fejlődési szakaszban érte a növényzetet (bokrosodás, szárba indulás). Ezen a helyzeten segített a legtöbb táblában elvégzett bokrosító hengerezés, aminek hatására a nedvesség szegény talajfelszínről a talajba nyomták a kiszórt műtrágyát, a repedezett talajfelszínen lévő gyökérzetet visszanyomták, valamint a kelő gyomokat is irtották.

A fejtrágyázás munkaműveletét is február végén - március elején kezdték meg a gazdálkodók.

A téli hónapokat követően megkezdődtek **a tavaszi vetésű növények** talaj-előkészítő munkálatai (49.966 ha). Márciusban a borsó (530 ha) és a mák (565 ha) vetése fejeződött be, továbbá a tavaszi árpa (1.270 ha), zab (490 ha) és a cukorrépa (949 ha) vetése kezdődött meg. Vetőmagból nem volt hiány, de az ára évről évre emelkedik.

Megyénkben, április hónapban folyamatosan haladtak a munkálatokkal a kevés csapadékos nap miatt. A hónap folyamán befejeződött a tavaszi árpa, a zab és a cukorrépa vetése, és nagy tempóban, folyamatosan zajlott a **kukoricavetés (33.358 ha)** és a **napraforgó (10.097 ha)** vetése, e kultúrák 80% illetve 60%-a került elvetésre a hónap folyamán.

Április végéig az őszi vetések gyomirtása is nagyjából megtörtént.

A **repce (5.054 ha)** állomány fejlődése az áprilisi csapadéknak köszönhetően kielégítő volt, nagyobb arányú kártevő károsítás nem történt. A szükséges növényvédelmi kezelések a hónap folyamán megtörténtek.

Május első felében tovább folytatódott a tavaszi szárazság, majd a hónap közepétől kezdve csapadékosra váltott az időjárás és kisebb-nagyobb intenzitással szinte minden nap esett. Megyénk több településén jégeső hullott, jelentős károkat okozva a szántóföldi kultúrákban.

A tavaszi vetésű kultúrák esetében (napraforgó, kukorica) a májusi esőzések sokat segítettek. Az addig vontatott fejlődésű növények a csapadék hatására gyors fejlődésnek indultak. A hónap folyamán mindkét kultúrában megkezdődött a vegyszeres gyomirtás.

Az őszi kalászos gabonák betakarítása megyénkben az **őszi árpával** kezdődött meg június 18-án. Összesen 3.617 ha került betakarításra **3.399 kg/ha** termésátlaggal (5. táblázat). Ezt összevetve a tavalyi évvel (3.946 kg/ha) 14 %-kal kisebb hozamot produkált ez a növénykultúra. (6. táblázat/5-6. ábra)

Az **őszi káposztarepce (5.054 ha)** aratása desszikalást követően július elején indult és július második dekádjában fejeződött be, a megyei átlagtermés 1.956 kg/ha lett. Az alacsony terméseredmény oka a vetési időszakot érintő hosszantartó szárazság volt, amely a kelést vontatottá tette és a növényzet fejlődésében visszamaradást okozott.

Az **őszi búza (31.085 ha)** betakarítása június utolsó hetében kezdődött meg és augusztus első hetében fejeződött be. A terméseredmények a hosszantartó aszály hatására a vártnál is gyengébben alakultak. A korai fajták (Kolompos, Toborzó) termésmennyisége 1,0 és 3,8 t között mozgott hektáronként. A később érő fajták (Magdaléna, Csárdás, Valcer) eredményei húzták fel végül a megye átlagát 3,4 t/ha-ra (3.422 kg/ha), de még ez is az utóbbi évek leggyengébb termése, az előző évi 4.615 kg/ha értékkel összehasonlítva 26%-kal kevesebb. (6. táblázat/5-6. ábra)

A gazdákat csak az egyöntetűen jó minőség és a gyenge termés hatására rohamosan emelkedő felvásárlási árak vigasztalhatták. A minőségi paraméterek közül a sikértartalom 30% feletti, nem volt ritka 37-39 %-os érték. A csapadékhiány az esésszámot is 320-350 felett tartotta és a nedvesség tartalommal sem volt probléma, végig 11-12 % körül mozgott. A fuzárium (DON toxin) sem okozott problémát.

A **rozs (613 ha)** és **tritikálé (1.583 ha)** aratását július második felében kezdték meg a gazdálkodók. A rozs rendszerint a rossz termőhelyi adottságú területek növénye, így a kötöttebb, a homok illetve a rossz vízgazdálkodású területekre vetették, ahonnan 2.936

kg/ha termésátlaggal takarították be. A tritikálé megyei termésátlaga 3.079 kg/ha lett. (6. táblázat/5-6. ábra)

A kalászos gabonák aratása után a **szalma betakarítása** és a **tarlólántás** munkálatai következtek. Augusztus végére szinte mindenhol végeztek a tarlólántással annak lezárásával és attól függően, hogy milyen utóvetemény került a talajba, megkezdődtek az őszi mélyszántások és azok elmunkálása. Az ideai aszályhelyzetet szem előtt tartva különösen fontos volt, hogy az őszi munka műveleteket megfelelő minőségben és időben végezzék el a gazdák.

#### **A tavaszi vetésű kultúrák helyzete:**

A **tavaszi árpa** (1.270 ha) betakarítása július elején kezdődött meg, az elért termésátlag 3.175 kg/ha lett, amely a többi kultúrához viszonyítva meglepően jó lett, az előző évi 3.568 kg/ha termésátlaghoz viszonyítva viszont ez a kultúra is 11 %-kal gyengébb eredményt produkált. (6. táblázat/5-6. ábra)

A **zabot** (490 ha) 2.544 kg/ha termésátlaggal takarították be. Az előző évhez viszonyítva ez mintegy 24 %-kal kisebb hozamot jelentett. (6. táblázat/5-6. ábra)

A **magborsó** (530 ha) betakarítása július elején kezdődött, a termés az előzetes termésbecslési adatok alapján a vártnál kevesebb, 1.804 kg/ha lett. Az előző évi eredményekkel összevetve (2011-ben a megyei átlagtermés 3.190 kg/ha volt) alig több mint fele mennyiséget produkált a kultúra ebben az aszályos esztendőben. (6. táblázat/5-6. ábra)

A **cukorrépa** vetésterülete (949 ha) a tavalyi évi vetésterülettel (840 ha) összevetve kismértékű növekedést mutat. A vetés április végén fejeződött be. A betakarításra szeptember második felétől került sor és egészen november végéig elhúzódott a szezon. A hozamok óriási szórást mutattak, 19 t/ha és 63 t/ha szélső értékek között mozogtak. A megyei termésátlag 38.471 kg/ha lett, az átlagos cukortartalom 17,9 %. A gyengébb hozamokat produkáló területeken a kultúra teljes vegetációja alatt gyenge növekedés, fejletlen répatest, nem megfelelő cukorbeépülés volt megfigyelhető. A kialakult termésátlag az előző évvel összevetve (59.200 kg/ha) mintegy 35%-kal kisebb lett. (6. táblázat/5. ábra)

A száraz időjárás miatt a **kukorica** (33.358 ha) vágásra érettsége hetekkel előbb bekövetkezett, már szeptember első felében megkezdtek a gazdálkodók a betakarítását. Az aszályos időszak negatív hatásai ennél a kultúránál jelentkeztek legnagyobb mértékben. Sok esetben a növények megrekedtek a fejlődés minimális szintjén. A virágzás és termékenyülés kritikus időszakában uralkodó vízhiány következtében elmaradt a teljes értékű szemképződés, csökkentek a beltartalmi értékek, a csökkenés hiánya miatt pedig sok helyen le kellett szecskázni a kukoricát.

A megyei termésátlag mindössze 4.496 kg/ha lett, amely az előző évvel összevetve (7.476 kg/ha) nagyon gyengén alakult, mintegy 40 %-kal kisebb lett. (6. táblázat/5. ábra)

A **silókukorica** (1750 ha) is gyenge terméseredményt produkált, előfordult, hogy csövet sem hoztak a növények, e miatt a silótakarmány csökkent értékűvé vált annak alacsony szárazanyag- és energia tartalma miatt. A szálak takarmány kiesés miatt az állattartó gazdaságok a szemes kukoricának vetett kultúrákat is több helyen silózni kényszerültek. A megyei átlagtermés 20.415 kg/ha lett, amely az előző évi 31.747 kg/ha terméseredményhez viszonyítva rendkívül gyenge.

A **napraforgó** (10.097 ha) betakarítása augusztus végén kezdődött meg és szeptember végére fejeződött be. Ezt a kultúrát kevésbé viselte meg az aszály, mint a kukoricát, miután a mérsékelt mennyiségű tavaszi csapadéknak köszönhetően a napraforgó gyökérképződése elegendően erőteljes volt ahhoz, hogy elérje a mélyebb talajrétegekben raktározódott vizet. A csapadék hiány azonban a kultúra termőképességét behatárolta, a terméseredmények 1,2 t/ha és 2,8 t/ha között alakultak, a megyei termésátlag 2.077 kg/ha lett. Ez az eredmény közepesnek mondható és az előző évvel összevetve, (2.583 kg/ha 2011-ben) mintegy 20%-kal lett kevesebb. (6. táblázat/5. ábra)

Megállapítható, hogy a kedvezőtlen csapadékviszonyok következtében az extenzív termesztést tűrő fajok, így a napraforgó és ezen belül pedig a stabil, jó alkalmazkodó képességgel rendelkező hibridek különösen értékessé válnak. A szántóföldi kultúrák közül a napraforgó termésátlaga a legmegbízhatóbban kiegyenlített és a legkevesebb kárt szenvedte el ebben a gazdasági évben.

**Burgonyát** az előző évihez (393 ha) hasonló nagyságú területen, **390 ha**-on ültettek megyénkben. Megfelelően kelt az állomány, a burgonyabogár elleni védekezések időben megtörténtek. A burgonya betakarítása augusztusban kezdődött meg és szeptember végén fejeződött be 35.846 kg/ha megyei termésátlaggal, amely az előző évi terméseredményektől (33.366 kg/ha) az aszályos időjárás ellenére alig maradt el, melynek oka, hogy a terület zöme a Solum Zrt. (Komárom) öntözött területein található.

Mivel a kapások nagy része betakarításra került, időben megkezdhatték a gazdálkodók az őszi gabonák talaj-előkészítését.

Mivel az augusztus rendkívül csapadékszegény volt, meggondolandó volt a mélyebb forgatás elvégzése. A jelentősebb munkálatok szeptember közepétől indultak be, jellemzően a csapadékosabb napok után.

A vetőmagpiacon hiány nem mutatkozott, a vetőmagárak magasan alakultak.

**Az őszi búza vetési szándék felmérése** 26.620 ha-t jelzett (7. táblázat), ezt sikerült is teljesíteni, megyénkben 26.632 ha-on került vetésre a legfőbb őszi gabona. Vetése szeptember végén kezdődött és november utolsó dekádjában fejeződött be.

Az **őszi árpa** vetése is elkezdődött szeptember utolsó hetében és november közepén végeztek vele a gazdálkodók a tervezett 3.550 ha-on.

Az **őszi káposztarepce** vetése augusztus utolsó hetében kezdődött meg és október második felében fejeződött be. A tervezett 5.862 ha helyett végül csak 5.562 ha-on sikerült elvetni ezt a kultúrát, melynek oka az aszályos időjárás volt. Sok gazda kivárt a száraz idő miatt, nem merték a porba és a teljesen kiszáradt talajokba megkockáztatni a vetést. Ezért a megérkezett csapadékok hatására történtek repcevetések még későn, a 38. héten is. (7. táblázat)

A kedvező időjárásnak köszönhetően a megfelelő tölevélrózsás állapotban mentek a télnek, így a terméskilátások biztatóak. Regulátoros kezelést is kapott némelyik állomány, nehogy túlzott fejlettségi állapotba kerüljön, mert az nehezíti az áttelelést.

A **triticale** vetését 1.560 ha-on tervezték a gazdálkodók, végül csak 1.490 ha-on került a földbe a vetőmag. Vetése szeptember végén kezdődött és október végén fejeződött be. (7. táblázat)

A **rozs** tervezett vetésterülete 600 ha volt, a teljesítés azonban ennél jóval nagyobb terület, 958 ha lett. A vetés ennél a kultúránál is szeptember végén indult és október végén fejeződött be. (7. táblázat)

Az **őszi vetésű növények** alá a magágy-előkészítést 38.192 ha-on végezték el megyénkben. (7. táblázat)

Az őszi mélyszántást a tervezett 58.185 ha-ból 33.255 ha-on végezték el. (7. táblázat)

Megyénkben raktározási problémák nem merültek fel. Az aszálykárok miatt a betakarított termés mennyisége 20-40 %-kal kisebb lett a tavalyinál, így a rendelkezésre álló raktárkapacitás elegendőnek bizonyult. Akik nem rendelkeztek tároló kapacitással, betakarítás után azonnal értékesítették terményeiket. Akik fizetőképes felvásárlóval kötöttek szerződést, aratás után azonnal értékesítették a betakarított terményt. Akik tároló kapacitással rendelkeztek (és anyagi helyzetük megengedte) a későbbi, magasabb ár reményében tárolják terményeiket.

## **KERTÉSZET**

A kertészeti termelés a megye mezőgazdaságában nem tölt be jelentős szerepet.

**Zöldségtermő** területünk a tavalyi év adatait elemezve kis mértékben csökkent. 2012. évben 63 ha-on termesztettek szántóföldi zöldségféléket, ez 17 ha-ral kevesebb az elmúlt évinél. Legnagyobb területen csemege kukoricát vetettek. A zöldségféléket konzervipari, illetve hűtőházi felhasználás céljára termesztjük. Megyénkben egyik sem üzemel. A lakosság friss zöldséggel való ellátása más megyékből történő beszállítással, illetve házi kerti és kistermelői árutermeléssel oldódik meg.

**Gyümölcsstermő** területünkből (Komárom-Esztergom megye határain belül) a legnagyobb területtel az alma részesedik (170 ha). Ebből 135 ha jól karbantartott, intenzív telepítés, a fennmaradó területen 20-35 évnél idősebb az ültetvény. A jelentősebb fajok megoszlása: bodza 58 ha, cseresznye 9 ha, dió 29 ha, kajszi 44 ha, körte 10 ha, meggy 30 ha, őszibarack 82 ha, fekete ribiszke 110 ha, piros ribiszke 67 ha, szilva 96 ha.

Jó minőségű gyümölcs csak a fiatalabb telepítésű területek ültetvényeiről kerül le. Megyénkben Bajon található egy 700 t kapacitású, jó műszaki állapotú hűtőház, melyben kizárólag saját termelésű gyümölcs tárolásával foglalkoznak.

Az utóbbi évekig a legdinamikusabban fejlődő ágazat megyénkben a szőlőtermesztés volt. Jelenlegi terület 1.527 ha.

2012. évben a felvásárlási árak az elmúlt évihez hasonlóan alakultak. (80-160 Ft/kg) A tavaszi kedvezőtlen feltételek után nyáron megfelelő időjárási feltételek segítették az ültetvények megfelelő fejlődését.

A tavaszi fakadás vontatottan indult az alacsony lég- és talajhőmérséklet miatt. Majd a nyári kedvező feltételek után a fejlődés felgyorsult, a száraz augusztusi és őszi időjárás hatására a szüret időpontja is a szokásosnál előbbre került.

A 2012-es évjárat a fehér- és vörösborokat tekintve is jónak mondható, kiváló cukor- és megfelelő savtartalom. A fő felvásárlók Szlovákiából és Csehországból érkeztek. Az értékesítés intenzíven folyt, értékesítési nehézségek nem adódtak.

A hegybírók visszajelzése szerint az elmúlt évekhez képest az ültetvény felszámolás kisebb mértékű volt.

2012. évben 27 ha új telepítésű ültetvény létesült. Mint minden mezőgazdasági ágazatban, de a kertészet esetében különösen érződik a terményfelvásárlás, feldolgozás, értékesítés elkülönüléséből adódó hátrány. Ebben az esztendőben is előfordult, hogy a betakarítás költségeit sem fedező bevételt elérő gazdák sokak számára nehezen elérhető áron látták viszont a boltok és áruházláncok polcain terményeiket (2012. esztendőben jellemzően a bogyós gyümölcsök esetében). Sajnos, az ágazatra az elmúlt években jellemző alacsony felvásárlási árak – egyes gyümölcs fajok esetén - hosszú távon stabilizálódtak, ez a termelők gazdálkodását nagymértékben veszélyezteti.

## **ÁLLATTENYÉSZTÉS**

Komárom-Esztergom megye állatállománya a 2012. június 1-jei adatok (8. táblázat) szerint az előző félévhez képest a tyúkfélék kivételével, szinte valamennyi számba vett állatfaj esetében növekedett. A megyei állattartók összesen 12 ezer szarvasmarhát istállóztak, mely közel azonos a 2011. decemberivel. Jelentős, 3 ezres növekedés következett be a juhállományban. A piaci feltételek változására leggyorsabban reagáló tyúkfélék tartása jelentősen visszaesett, a 3 milliós állomány alig több mint fele a decemberinek. A sertésstartás országosan veszített jelentőségéből, ugyanakkor Komárom-Esztergom megyében az elmúlt hat hónap alatt mintegy 3 ezerrel, 108 ezerre bővült az állomány.

Az állományfogyással párhuzamosan nőttek a felvásárlási árak. A mezőgazdasági árváltozások jelentős ingadozást mutattak 2012 első öt hónapjában; a tyúktojás felvásárlási ára 72%-kal, a vágómarha 7,1, míg a vágósertésé 23%-kal volt magasabb, mint az előző év azonos időszakában. Ugyanakkor vágótyúkot 6,5, vágójuhót 7,5%-kal magasabb áron vásárolták fel, a tehéntejért 5,8, a juhtejért csupán 0,6%-kal adtak többet.

Az év második felében a szarvasmarha létszám nem változott (9. táblázat). A juhállományban további növekedés nem következett be, ugyanakkor a piaci feltételek változására leggyorsabban reagáló tyúkfélék száma jelentősen, az első felében felüli fogyáson túl, további félmillióval csökkent. A csökkenő mezőgazdasági terméseredmények a takarmányárak emelkedésén keresztül a sertésenyésztésre is hatással voltak. Országosan kismértékű (2%-os) fogyást regisztráltak, ugyanakkor a megyében ez jóval magasabb, közel 20 %-os volt. Megyénkben sajnos jelentősen kevesebb (-17%) haszonállatot tartottak, mint egy évvel korábban.

A megye állatállománya sajnos évről-évre kis ingadozásokkal folyamatosan csökken. (9. táblázat/7-8-9-10. ábra) Ez különösen a sertéságazatra igaz, melynek létszáma az elmúlt években folyamatosan csökkent, bár az idei esztendő első felében átmeneti növekedés volt tapasztalható. Telepeket számoltak fel sertéságazat mellett a szarvasmarha esetében is. Juhállományunknál viszont növekedés volt tapasztalható. Baromfienyésztés és tartás továbbra is jelentős tényezője a megye állattenyésztésének, bár itt is a csökkenés jellemzi az utóbbi éveket. Az állományfogyással párhuzamosan nőttek a felvásárlási árak.

Megyénk **szarvasmarha állománya** 2012. évben 12.000 db körül mozgott. Ebből a tehénállomány hasonlóan az előző évekhez átlagosan 6.000 darab volt. A tej és a húsertékesítés lehetőségei mellett, a támogatás feltételei, valamint a hízóbika esetében az év eleji törökországi kereslet befolyásolja az ágazat helyzetét.

A **tehenállománynál** a tejelő és húshasznú állományok megoszlása közel 50-50 %. A tehenállomány több, mint kétharmada tisztavérű tejelő típusú, szakosított telepen termel, többnyire gazdasági társaságok tulajdonát képezi.

A kistermelők tehenállománya stagnál, csakúgy, mint a tejtermelő állomány, emelkedés volt tapasztalható a húshasznúnál, melyet a török export gerjesztett.

A nyerstej literenkénti ára 2011-hez képest emelkedést mutat. Az év elejei 65-68 Ft-ról az év végére 80 Ft-ra emelkedett a felvásárlási ár. Az előállítás költségeinek növekedése miatt, azonban ez nem jelentett nyereséges termelést. Meg kell jegyezni még azt is, hogy a termelői tej ára hazánkban már évek óta az EU átlag alatt van.

Az Unió számunkra nem kedvező piacsabályozási intézkedései és a nyugat-európai import miatt a hazai tejtermelés kilátásai folyamatosan romlanak.

A tartós tej feldolgozói termelői ára folyamatosan 20-30 Ft-tal alacsonyabb mind a 1,5 % mind a 2,8 %-os tej tekintetében Szlovákiában és Lengyelországban is, emiatt a hazai áruházláncok polcain megjelenő tartós tejek nehezítik a hazai előállítású termékek helyzetét az árversenyben.

A kistermelők esetében háztól, valamint több városban, piacokon és nagy üzletek mellett sok helyen adagolóval felszerelt hűtőautóból, illetve kenyérboltokban automatából 180-220 Ft/1 áron lehet termelői tejet kapni.

Ez ösztönzőleg hatott azokra, akik egyéb kereseti lehetőségek híján akartak tejtermeléssel foglalkozni. Bár a legutóbbi felmérések szerint ez a tehenállomány az utóbbi időben, jelentős mértékben csökkent.

A **vágómarha** értékesítése az év elejei 450 Ft-ról az év végére 520-530 Ft-ra nőtt, főleg a Törökországba irányuló kivitel hatására. A kereslet élénkülése azonban nem indukált állománynövekedést, hozzáteve, hogy nyilván a piaci trendekhez történő alakuláshoz hosszabb időre van szükség, sajnos közben a kereslet különböző okok miatt visszaesett, úgyhogy kérdéses, hogy mit hoz a 2013-as év.

A **hízóbika-tartás** támogatás történelmi bázis alapján történik (a termeléstől függetlenül jár, 46.900 Ft/db), ami jelentős hátrányt jelent azokra nézve, akik továbbra is hizálnak. Az anyatehén támogatás tavalyhoz képest nem változott, csak azok a tenyésztők vehették igénybe, akik legalább 3 db-os, 8 hónapnál idősebb, hús- vagy kettőshasznosítású nőivarú állománnyal rendelkeztek.

A megye **sertésállománya** 2011. év végi adatokhoz viszonyítva csökkent (18 %-kal), ez sajnos igaz a kocaállományra is (-1 %).

Az ágazat szerkezeti megoszlása: 42 nagy létszámú és 521 kis létszámú tenyészetet tartottak nyilván.

A sertésállomány csökkenése az elmúlt tíz évben folyamatos volt. Az utóbbi években az alacsony értékesítési árak, a többnyire magas termény- és tápárak miatt az előállítás rövidebb időszakoktól eltekintve, veszteséges volt.

A hízósertés értékesítési ára, kereslete és kínálata is változóan alakult, melyet nagymértékben befolyásolt (mint évek óta) az import is, a kereslet csökkenését idézve elő. Az év elején ugyan 400 Ft/kg felett volt a felvásárlási ár, ami az év utolsó harmadában a 490 Ft/kg-ot is elérte, aztán az év végére 450 Ft/kg környékére esett vissza, ami önmagában jó árnak tűnik, ám a rendkívül magas takarmányárak miatt a jövedelmezőség elmaradt a várakozásoktól.

A száraz, aszályos időjárás az ágazat kilátásait nagymértékben rontotta, a gabonák és a kukorica magas ára miatt, kevesebben terveztek hízó előállítást.

A piacokon a választási malac ára változó volt, hiszen a drága takarmány miatt csak kevesen állítottak be hízókat. A kereslet-kínálat változása azonban eredményezett áringadozást felfelé is. Egész évre jellemzően 9-15.000 Ft közötti áron lehetett választási malacot vásárolni.

Megyénkben több hazai tulajdonú sertéstelepet is felszámoltak, viszont külföldi befektetők új beruházásként, támogatással újakat létesítettek, emiatt nem csökkent még nagyobb mértékben megyénk sertésállománya.

**Juhállományunknál** 2012-ben az összlétszám 30 %-kal nőtt, az anyajuh-létszám nőtt.

A gazdasági társaságok az állomány 63 %-át, míg az egyéni gazdálkodók a juhállomány 37 %-át tartották, az arány hasonló az anyajuhok esetében is.

A magyar bányász kilencven százaléka az igényes olasz piacon kel el, ahol igen jó híre van a magyar állattenyésztésnek. Ez azonban nem zárta ki azt, hogy a bányásokért mintegy húsz-huszonöt százalékkal kevesebb bevétel üsse a gazdák markát Húsvétkor, mint Karácsonykor. Akkor körülbelül ezer forintba jött ki átlagban a kilonkénti ár, ami Húsvétra 850 forint körülre apadt. A bevétel csökkenéséből nyolc-tíz százalék annak tudható be, hogy erősödött a forint.

A juftenyésztést zömében kisebb üzemekben, kiegészítő tevékenységként művelik jelenleg közel 3.500 Ft veszteség is lehet egy állaton, amit az agrártámogatások eddig részben mérsékeltek, a jövőben azonban erre nem számíthatnak.

A száraz, szélsőséges időjárás egész évben megnehezítette a legeltetést. A tarlók legeltetését, ahol lehetett, mindenhol kihasználták.

Az anyajuh-támogatás 10 db feletti létszám, és a 12 hónapot betöltő nőivarú állatok után, 100 napos tartási kötelezettség betartásával volt igényelhető. Az igénybevétel további feltétele, hogy a gazdálkodó gondoskodik az állattenyésztési törvényben foglaltak szerinti apaállat használatáról is.

Az anyatehén támogatáshoz hasonlóan, az új igénylőknek szakirányú végzettséget kellett igazolni a támogatás feltételeként.

A baromfi ágazat megyénkben évtizedek óta kiemelkedő jelentőségű. Visszatekintve az utóbbi 10 évre a létszámok ingadozása mellett az állomány általában 3,5 és 4 millió között alakult, ám 2012-ben ez a szám 2,5 millióra csökkent. A szigorodó uniós előírások miatt létszámcsökkenés volt a tojóágazatban.

A brojler ágazat helyzetét nagymértékben befolyásolta a beáramló import, és a tápok ára. A felvásárlási ár az év során 230 Ft/kg-ról az év végére 290 Ft/kg-ra emelkedett. Az árak alakulását befolyásolta az időnként beáramló import és a forint árfolyamának ingadozása is, de meghatározó mértékben a folyamatosan emelkedő tápárak. Emiatt az ágazat nyereségessége továbbra sem javult.

Az étkezési tojás értékesítése ingadozott az év során. Az év elejei 23 Ft/db árról Húsvétra 36 Ft/db-ra emelkedett a dobozos tojás csomagolóhelyi értékesítési ára, majd az év utolsó harmadában 26 Ft/db ár környékére mérséklődött.

Mindeközben a helyi piacokon 27-32 Ft/db volt, az áruházláncokban pedig 40 Ft/db feletti áron is értékesítették. Az ágazatban pozitív változásként értékelték az árak kg-ban történő feltüntetését az értékesítés során.

2012. évben is folyamatosan lehetőség nyílt az állatjóléti támogatás igénylésére a sertés- és a baromfi ágazatban a 139/2007. és a 140/2007. (XI.28.) FVM rendelet alapján.

A megyében a méhcsaládok száma az elmúlt évihez viszonyítva kis mértékben emelkedett, sok fiatal is lehetőséget lát benne, nemcsak kereset-kiegészítésre, hanem a fokozatos fejlesztés után a megélhetésre.

A megyében 289 nagy létszámú (100 család feletti), 260 kis létszámú (35 és 100 család közötti) és 84 db 10 család alatti méhészetet tartanak nyilván.

Az Országos Magyar Méhészeti Egyesület és megyei szervezetei rendszeres tájékoztatókat tartanak a méhészeknek, kiállításokat, bemutatókat szerveznek. A tavaly bevezetett "Magyar termelői méz" feliratú üveg és zárjegy pedig a saját kiszerelést teszi lehetővé, mellyel a minőség biztosítása a termelő visszakeresésével lehetővé válik, mely mind a méhész, mind a fogyasztó érdeke.

A 2012. év méhészeti szempontból a szélsőséges időjárás miatt nem volt kedvező. A kora tavaszi virágok keveset adtak, a hideg, nedves időjárás miatt nem volt elég nektár. A repce alacsony, az akác kifejezetten gyenge volt, egyes körzetekben mindössze a normál mennyiség 5%-át sikerült csak begyűjteni. A napraforgó és a repce nem hozta az elvárt mennyiséget. A 2011-es évi árakhoz képest jelentős drágulás következett be. Az év elejei 1.200-1.500 Ft/kg-ról 2012. év végére 1300-2100 Ft/kg volt az akácméz ára. A vegyes virágméz 900-1.000 Ft/kg-ról 1200-2100 Ft/kg-ra emelkedett. Az új méz értékesítési ára is magasról indult, észrevehető volt, hogy kevés van a világpiacon. Sajnos nálunk is kevesebb méz került a kaptárakba, emiatt exportra is kevesebb jutott.

A különleges fajtamézek ára meghaladja a 2.000 Ft/kg-ot is.

## **TÁMOGATÁSOK, HITELEK, BERUHÁZÁSOK**

### **LÍZINGDÍJ TÁMOGATÁS**

A mezőgazdasági üzemek korszerűsítéséhez, fejlesztéséhez nemzeti hatáskörben nyújtott kedvezményes hitel- és lízingdíj támogatás igénybevételének részletes feltételeiről szóló 114/2008.(IX. 5.) FVM rendelet alapján 31 termelő részére adtunk ki záradékot lízing kérelem pénzügyi intézmény részére történő benyújtásához. 26 termelő által igényelt összeg mindösszesen 529 millió Ft, melyet mezőgazdasági gépek és berendezések lízingbevételéhez igényeltek. 5 termelő esetében összesen 1 milliárd forint értékű kérelem került záradékolásra, melyet mezőgazdasági gépek és berendezések beszerzésére fordítottak a termelők.

## **EGYÉB TÁMOGATÁSOK**

Egyéb támogatások - gázolaj felhasználás utáni jövedéki adó visszatérítés és a termelői csoportok támogatása - részletezése 2012. évben:

A mezőgazdaságban felhasznált gázolaj utáni jövedéki adó visszatérítés termelők általi igénybevételéhez hivatalunk folyamatosan ellenőrizte és igazolta a termelők által kitöltött és benyújtott igazolásokon a megmunkált földterületek nagyságát és a munkaműveletek elvégzését a vámhatóság általi visszatérítéshez a módosított 341/2007. (XII. 15.) Kormányrendelet alapján. 2012-ben 810 termelő nyújtotta be igényét összesen 534 millió Ft támogatásra.

Foglalkoztunk még májusban a szőlő és gyümölcsös ültetvényeken felhasznált gázolajhoz nyújtott csekély összegű (de minimis) támogatási kérelmek befogadásával, ellenőrzésével, záradékolásával, az MVH-hoz való eljuttatásával a 46/2008. (IV. 17.) FVM rendelet alapján. Tavaly 11 ilyen jellegű kérelem érkezett be Igazgatóságunkra.

Hivatalunk 2012. májusában beszámoltatta a termelői csoportokat előző évi tevékenységükről, a támogatások igénybevételéhez vállalt kötelezettségük teljesítéséről, mindezt a módosított 81/2004. (V.4.) a termelői csoportokról szóló FVM rendelet alapján.

Megyénkben 8 szövetkezet termelői csoportként működik jelenleg is. Termékpályájuk, amit megszervezték a növénytermesztés terén: gabonafélék, cukorrépa, szőlő, olajos növényektermesztése, az állattenyésztés terén: vágóbaromfi- és sertésenyésztés. Céljuk a termelő tagok összefogásából, a piacokon való közös fellépésből eredő előnyök kihasználása és a támogatásokhoz való hozzájutás.

2011-ben a termelői csoportok jogosultak voltak EU-s támogatásra, összesen 136 millió Ft értékben jutottak hozzá, amit többnyire a napi működésre és forgóeszköz-finanszírozásra használtak fel. Bár voltak nehézségek, a termelői csoportok megyénkben teljesítették elismerési tervüket és működési programjukat.

## **TELEPÜLÉSRENDEZÉSI TERVEK**

Hivatalunkhoz 2012. decemberéig 20 db községi, városi rendezési terv érkezett véleményezés céljából. A településrendezési-szerkezeti és szabályozási tervek véleményezését illetően a külterületi mezőgazdasági területek módosításait vizsgáltuk. Kifogást az egyeztetési dokumentációkkal szemben nem emeltünk. A szerkezeti-szabályozási tervek leginkább belterületi módosításokra vonatkoztak. A megyei közgyűlés elnökének megkeresésére véleményeztük a Komárom-Esztergom megyei területfejlesztési koncepció ún. helyzetfeltárási és partnerségi tervi munkarészeit.

## **ERDŐGAZDÁLKODÁS**

Erdőterületeink nagy része állami tulajdonú erdészeti részvénytársaságok kezelésében van. Erdeink túlnyomó része fatermelési rendeltetésű, de jelentős területet tesznek ki a talajvédelmi-, vadgazdálkodási-, közjóléti- és természetvédelmi célú erdők is.

A fafajok összetételét alapvetően a megyére jellemző mészkő alapú-, illetve homokos talajok határozzák meg. A domináló fafajok a nagyobb erdőtömbökben a cser és a tölgy, a szórványerdőkben az akác és a nyár.

## **VADÁSZAT, VADGAZDÁLKODÁS**

Megyénkben a második üzemtervi ciklus hatodik évében a 2012/2013-as vadászévben 40 vadászatra jogosult gazdálkodott. A 40 vadgazdálkodási egység mindegyike társult vadászati jogú vadászterület, közülük 2 vadászterület természetvédelmi, egy vadászterület vadgazdálkodási-génmegőrzési indokkal különleges rendeltetésű vadászterület besorolást kapott.

A vadászati jogot 18 vadászterület esetében saját jogon gyakorolják, 22 vadászterület esetében, pedig haszonbérbeadás útján történő hasznosítás mellett döntöttek a földtulajdonosok.

A 2012. évben, a megyében lakó vadászok közül 1.732 fő érvényesítette állami vadászjegyét, közülük mintegy 1.000 fő kötődik a megyében nyilvántartásba vett vadászatra jogosult szervezethez. A vadászati hatóság 2012. évben 1.191 fő külföldi bérvadász részére adott ki vadászati engedélyt, amely alapján a megyénkben folytathattak vadászatot és a bírálatra bemutatott 1.986 db trófeás nagyvadból 680 db-ot ejtettek el.

Hivatalunk, mint első fokú vadászati hatóság, vadászati igazgatási területe 224.000 ha, amelyből vadgazdálkodási-vadászati tevékenység végzésére alkalmasnak minősíthető 194.000 ha (a vadászati igazgatási terület, és a megye közigazgatási területe nem fedi pontosan egymást, a vadászterületi határvonalak szakmai megfontolásból gyakran eltérnek a megye, illetve a települések közigazgatási határvonalától).

Komárom-Esztergom megye arculata sem földrajzilag, sem a növényborítottságát tekintve nem egységes. Földrajzi formátumként megtalálható itt a Kisalföld egy része, illetve dombvidék és középhegység jellegű területek váltakozása. Ennek következtében megyénk területét három irányból egy-egy nagyobb vadgazdálkodási körzet foglalja magába. Ezek a következők az V/1. Bakony-Vértes vadgazdálkodási körzet, az V/2. Dunazugi nagyvadas vadgazdálkodási körzet, és a VI/3. Bakonyalja-komáromi körzet.

A változatos térszíni formák és növényborítottság lehetővé tette a hazánkban őshonos gímszarvas, őz, vaddisznó megtelepedését a dám és a muflon betelepítését. Ezen nagyvadjaink szabadterei egyedszáma: gímszarvas 4.510, dám 1.475, őz 7.453, muflon 1.249 és vaddisznó 5.331 db, melyek hasznosítását a következő táblázat tartalmazza. 11. ábra

Jelenlegi vadgazdálkodási felfogásunk szerint a nagyvadfajok értékmérő tulajdonságai közül a minőségi trófeafejlesztő képesség a legmeghatározóbb szempont a vadállomány értékelésénél. Nem árt hangsúlyozni, hogy a trófeaközpontú értékmérő szemlélet az ember – vadászok – által kívánatosnak tartott trófeaforma és/vagy tömegalakulás elérését határozza meg állománykezelési, tenyésztési célként.

Ezeket előrebocsátva megállapíthatjuk, hogy a megyénkben élő nagyvadfajok testtömeg és trófea értékmérők tekintetében – országos, tájegységi összehasonlításban – közepesnek minősíthetők. Előfordul valamennyi vadfaj esetén a szabadterületi vadállományban is időnként egy-egy országosan figyelemreméltó értékmérővel rendelkező egyed, de alapjaiban nem ez a jellemző. 10. táblázat

A 2012/2013-as vadászévben enyhén növekvő létszám mellett a gímszarvas állomány területi átstrukturálódása figyelhető meg. A vándorlás két tényező változása miatt következhetett be. Az egyik ok, a viszonylag kevés csapadék miatt kiszáradtak az időszakos vízfolyások, emiatt a vad vizet keresve elhagyta élőhelyét és az állandó vízellátást biztosító területeket kereste fel. Ezekben a területeken koncentrállódó állomány rendkívül nagy károkat okozott a természet kultúrákban. A másik valószínűsíthető oka a vándorlásnak pedig a bekerített erdőterületek nagymértékű növekedése. A megszokott élőhelyéről kizárt vad így a mezőgazdasági területek felé szorult, és ott növelte a vadkárt, hisz összefüggő kukorica, és napraforgó táblákban vadászatuk csaknem lehetetlen. A növekvő létszámuk miatt megyénk vadászati és vadgazdálkodási lehetőségeinek kínálatára jelenleg a nagyvad vadászata a jellemző. Méltatlanul szorult háttérbe – lényegében az élőhelyi jellemzők romlására is visszavezethetően – az apróvaddal való gazdálkodás.

A hasznosítható apróvadfajok közül elsősorban a nyúl, fácán és a fogoly jöhet számításba a jövőben. A vadgazdálkodási üzemterv szintjére beállított fenntartható nagyvadlétszám mellett a fokozódó vadászati igényeket csak az apróvaddal való jobb gazdálkodás, azok vadászati célú, mesterséges tenyésztésben történő előállítására és a szabad területre történő kihelyezése elégítheti ki.

A megye területén leesett 400-550 mm közötti csapadék által okozott enyhe aszály nem befolyásolta érdemben a nyúl és fácán természetes szaporulatát. A vadászatra jogosultak az apróvad társasvadászatok során az előző évekhez hasonló terítéket értek el. Elmondható, hogy az apróvad-állományunk létszáma évek óta stagnál. A vadászati napok számát a jogosultak nem csökkentették, mert a ragadozók gyérítésének lehetőségét fent kívánják tartani.

Kiemelt jelentőséggel bír továbbá megyénkben a vízivad vadászata is, hiszen fontos téli pihenőhelyet talál itt a vonuló, hazánkba érkező vízivad (a Duna Komárom megyei szakasza, Tatai Öreg-tó, Ferenc majori tavak, víztározók).

A Tatai Öreg-tó térsége, mint kiemelkedő jelentőségű vizes élőhely a nemzetközi vizek védelmét – és a vízivad vadászatának okszerű hasznosításának mértékét deklaráló Ramsari egyezmény hatálya alá tartozó védett területek között szerepel.

A természetvédelmi hatósággal közösen, 2005-ben kijelöltük azokat a megyében található, a vonuló vízivad szempontjából fontos pihenőhelyeket, amelyek területén és közvetlen környékén az ólomsörét nem használható.

Állategészségügyi és természetvédelmi szempontok alapján, ezeken a helyeken a vadászok a vízivad vadászata során a jövőben csak acélsörétet használhatnak a vízivad elejtésére.

Jelenleg ugyanakkor megoldatlan a ragadozó apróvadfajok erőteljes visszaszorítása, ami a természetvédelmi hatósággal való célirányos együttműködéssel valósítható meg a jövőben.

## **HALGAZDÁLKODÁS**

Megyénkben működő 54 vízkezelő horgászegyesület 534 ha vízterületen, míg a megyei Horgászegyesületek Szövetsége összesen 2.127 hektáron gazdálkodik, amely az országosan horgászkezelésben lévő 28.655,6 hektár vízterület közel 9,3 %-a.

Néhány megyei horgászegyesület tótulajdonos, míg a többség hosszú távú haszonbérleti szerződés alapján használja a vízterületét, és gyakorolja ott a halászati jogot.

A horgászok száma az elmúlt évben, mintegy 788 fővel emelkedett, így a 2012.-évben a (10.339 felnőtt, és 397 ifjúsági horgász) a szervezett horgászlétszám 10.736 fő volt.

A halászati vízterületeken az összes halfogás az elmúlt évben 238.452 kg volt a leadott fogási naplók összesítése alapján. E mennyiség az elmúlt évhez képest kis mértékben csökkent.

Az egy főre jutó 25,7 kg-os kifogott halmennyiség, az országos fogási átlag közel másfélszerese.

A megyei horgász egyesületek halgazdálkodása évek óta jó eredményeket mutat a telepítési és fogási adatokat figyelembe véve.

A haltelepítésre az egyesületek 11,3 %-kal több pénzt fordítottak 2012-ben, de a telepített mennyiség, a halárak növekedése miatt azonban csökkent. Az összes telepített halmennyiség 284 tonna volt, melynek beszerzése ára 194.094 MFt-ot ért el.

A horgászkezelésben lévő vízterületek rendben tartására megyénkben közel 62 ezer munkaórát áldoztak a horgászegyesületek, ennek értéke mintegy 34 MFt-ra tehető.

A telepített halak 82,7 %-át változatlanul a békés halak adják, és ezen belül továbbra is a ponty a legnagyobb tömegben telepített hal. Az elmúlt évekhez képest a telepített halfajok arányában lényeges változás nem tapasztalható.

A nagyüzemi halászat 943,7 ha működő vízterületet kezelt megyénkben, melynek egy része magántulajdonban lévő tógazdaság.

Az összes lehalászott hal mennyisége az elmúlt tenyészidőszak végén, bruttó 522.267 kg volt, amelyből 467.371 kg-ot a ponty jelentette.

Az összes szaporulat mennyisége (lehalászott hal mennyiségéből levonjuk a kihelyezett halmennyiséget) 389.841 kg.

A tavak egy része a rossz műszaki állapot miatt nem üzemelt az elmúlt esztendőben.

Ez a termelésből közel 100 ha vízterület kiesését eredményezte. Felújítási munkálatok 31 ha területen kezdődtek el a tavalyi esztendőben.

2012. évben 78 db halvédelmi bírsággal kapcsolatos feljelentés érkezett felügyelőségünkhöz, ami az előző évekhez képest némi csökkenést mutat.

## **ÖNTÖZÉS**

Komárom-Esztergom megyében a vízjogilag engedélyezett öntözhető terület nagysága a tavalyi évben 1213,6 ha volt.

A ténylegesen megöntözött terület 658,6 ha, melyből 645 ha szántóföldi növény, a többi 13,6 ha a gyümölcsösök területe.

Az összes, kiöntözött vízmennyisége 1557,675 m<sup>3</sup> volt.

A kiöntözött víz döntő hányada felszíni vízből származik, a felszín alatti víz mennyisége nem számottevő.

## **FALUGAZDÁSZ HÁLÓZAT**

A falugazdász hálózat működtetése a Kormányhivatalok 2011. évi indulásával kettévált, felettük a munkáltatói jogokat az Élelmiszerlánc-biztonsági és Állategészségügyi Igazgatóság gyakorolja, szakmai irányításukat pedig a Földművelésügyi Igazgatóság látja el. Munkájukat 4 kerületi hivatalban végzik, így látják el a megye 76 települését. Megyénkben ez évben 12 fő falugazdász tevékenykedett.

A kerületi hivatalokban (Tatabánya, Esztergom, Kisbér, Komárom) 3-3 fő falugazdász végezte munkáját. A falugazdászok a településeken meghatározott időpontokban fogadóórákat tartanak, általában az önkormányzatok által rendelkezésre bocsátott helyiségekben. A falugazdászok az önkormányzatokkal, a gazdálkodókkal aktív és hatékony jó viszonyt alakítottak ki.

A falugazdászok éves ügyfélforgalma változó. Egyes időszakokban (pl. őstermelői igazolványok év eleji megújítása, egységes kérelmek beadási időszaka, adategyeztetési munkák) rendkívülien megnő az ügyfél- és ügyiratforgalom, ezeknek a kampány jellegű munkáknak a megszervezése időnként komoly nehézségeket okoz, főként az évről évre csökkenő létszám mellett.

A falugazdász legfontosabb feladata a segítségnyújtás a gazdálkodás problémáinak megoldásához, ezen belül kiemelten:

- a kormányzati szándék és az ágazati döntések gyors és szakszerű eljuttatása a gazdálkodók legszélesebb köréhez, különösen fejlesztési, természetési, tenyésztési állami támogatások, azokkal kapcsolatos pályázati rendszerek megismertetése,
- családi gazdaságok működésével kapcsolatos valamennyi feladat ellátása,
- mezőgazdasági őstermelői igazolványok kiállítása és érvényesítése,
- a területi sajátosságoknak megfelelő képzés, továbbképzés megszervezésében való közreműködés,
- részvétel a vízgazdálkodási és környezetvédelmi feladatok ellátásában,
- a termésbecslések és állapotminősítési feladatok elkészítése, az elemi károk felmérése és az ezekhez kapcsolódó adminisztráció,
- a szakigazgatási, irányítási, tájékoztatási, támogatási ellenőrzési feladatok végrehajtásában való részvétel,
- az MVH által delegált feladatok (egységes kérelmek, elektronikus kérelem-kitöltési munkák, elektronikus adatszolgáltatási munkák, ellenőrzések) teljes körű elvégzése,
- a gázolaj jövedéki adó visszatérítése és elszámolása,
- együttműködés az önkormányzatokkal,
- írásos vagy szóbeli tájékoztatás a területén szerzett tapasztalatokról.

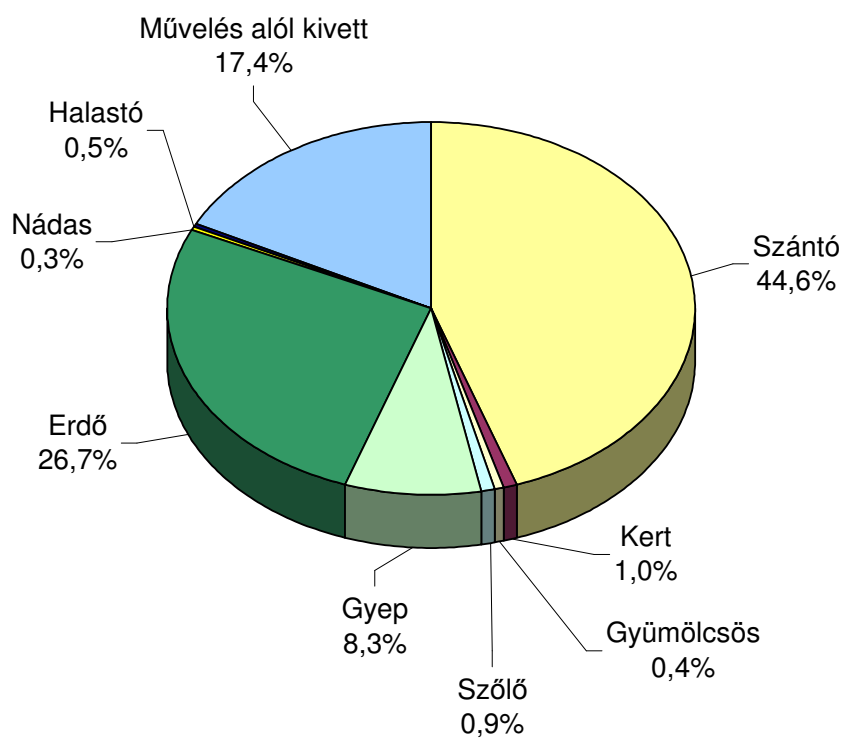
A falugazdászok ügyfélforgalma egy főre vetítve az előző évhez képest emelkedést mutatott. Az idei esztendőben az egységes kérelmek elektronikus beadása és a nemzeti kárenyhítési rendszer keretében bejelentett agrárkárok felmérésében való részvétel okozta a legnagyobb munkacsúcsot, de az egységes kérelmek adategyeztetésében való részvétel is jelentős többletfeladattal járt.

A fentiekén kívül is gyakran jelentkeznek rövid határidős feladatok, amelyek egyes időszakokban túlmunkákat idéznek elő.

**A termőterület alakulása Komárom-Esztergom megyében  
művelési ágak szerint  
(2012. május 31-ig)**

| <b>Művelési ág</b>          | <b>Terület (ha)</b> |
|-----------------------------|---------------------|
| Szántó                      | 102.900             |
| Kert                        | 2.400               |
| Gyümölcsös                  | 900                 |
| Szőlő                       | 2.000               |
| Gyep (rét, legelő)          | 19.100              |
| Mezőgazdasági terület       | 127.300             |
| Erdő                        | 61.600              |
| Nádas                       | 600                 |
| Halastó                     | 1.100               |
| Termőterület                | 190.600             |
| Művelés alól kivett terület | 40.200              |
| Összes terület              | 230.800             |

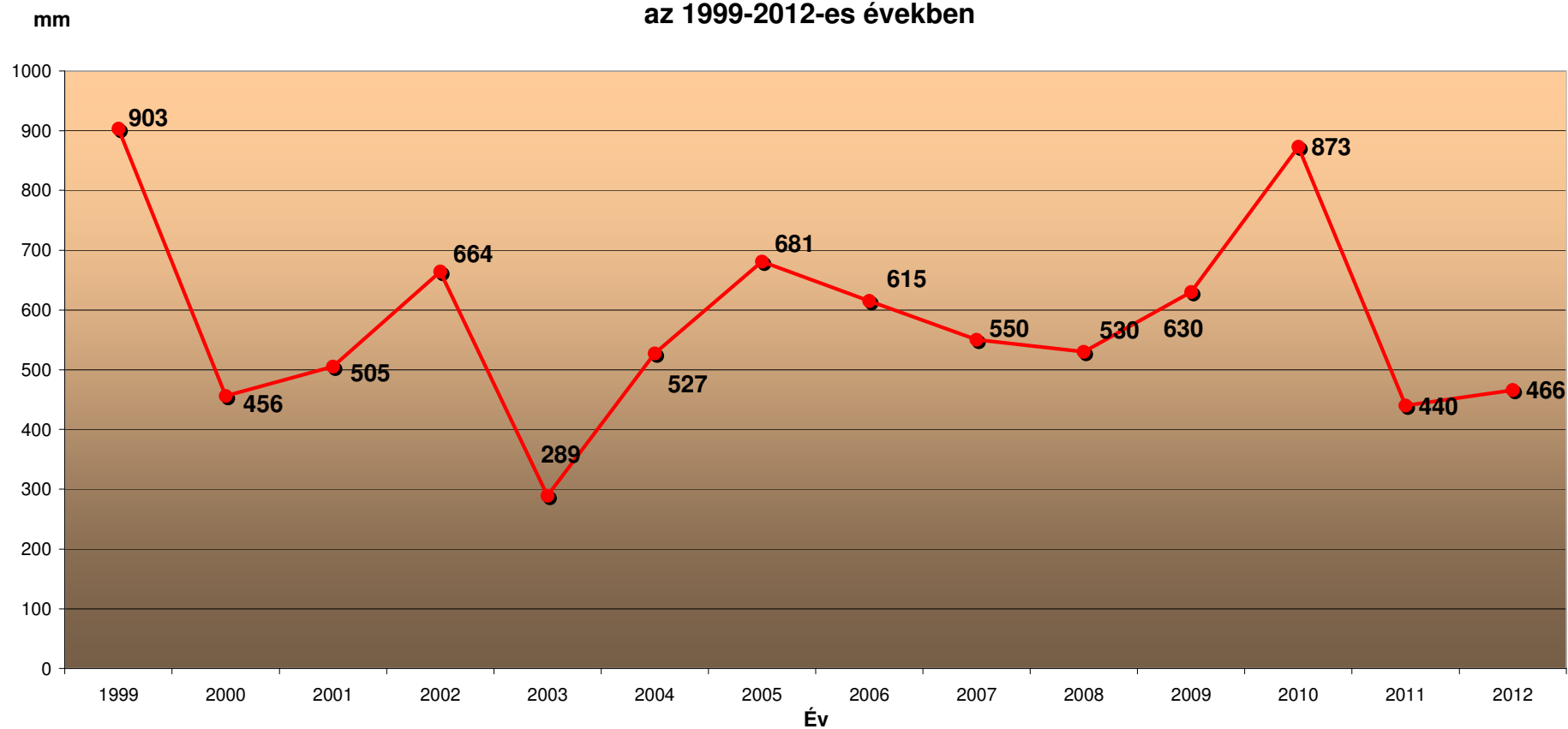
**A termőterület alakulása Komárom-Esztergom megyében  
művelési ágak szerint  
(2012. május 31.)**



**Az éves csapadékmennyiség alakulása  
Komárom-Esztergom megyében  
az 1999 – 2012-es években  
(a tatai meteorológiai mérőállomás adatai alapján)**

| <b>Év</b> | <b>Csapadékmennyiség<br/>(mm)</b> |
|-----------|-----------------------------------|
| 1999      | 903                               |
| 2000      | 456                               |
| 2001      | 505                               |
| 2002      | 664                               |
| 2003      | 289                               |
| 2004      | 527                               |
| 2005      | 681                               |
| 2006      | 615                               |
| 2007      | 550                               |
| 2008      | 530                               |
| 2009      | 630                               |
| 2010      | 873                               |
| 2011      | 440                               |
| 2012      | 466                               |

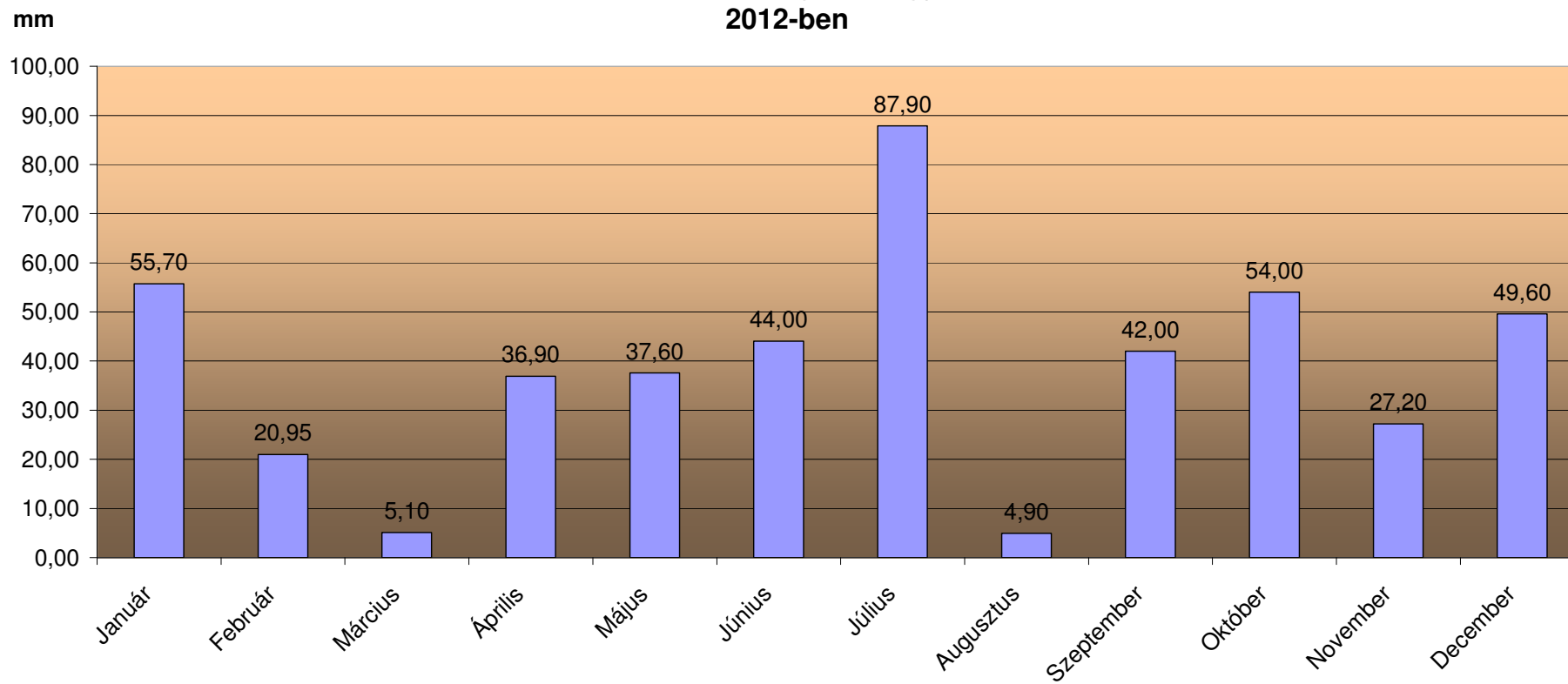
**Az éves csapadékmennyiség alakulása  
Komárom-Eszergom megyében  
az 1999-2012-es években**



**Havi csapadékmennyiség alakulása Komárom-Esztergom megyében  
2012-ben  
(a tatai meteorológiai mérőállomás adatai alapján)**

| Csapadék havi<br>összesítésben | Csapadék<br>mm | Sokéves<br>(átlag)<br>csapadék<br>mm | Eltérés a sokéves átlagtól<br>(2012) |        |
|--------------------------------|----------------|--------------------------------------|--------------------------------------|--------|
|                                |                |                                      | mm                                   | %      |
| Január                         | 55,7           | 35,14                                | +20,56                               | +58,5  |
| Február                        | 20,95          | 36,2                                 | -15,25                               | -42,13 |
| Március                        | 5,1            | 38,42                                | -33,32                               | -86,73 |
| Április                        | 36,9           | 27,76                                | +9,14                                | +32,93 |
| Május                          | 37,6           | 67,06                                | -29,46                               | -43,93 |
| Június                         | 44,0           | 94,0                                 | -50,0                                | -53,2  |
| Július                         | 87,9           | 73,2                                 | +14,7                                | +20,1  |
| Augusztus                      | 4,9            | 81,0                                 | -76,1                                | -93,95 |
| Szeptember                     | 42,0           | 51,5                                 | -9,5                                 | -18,45 |
| Október                        | 54,0           | 31,2                                 | +22,8                                | +73,1  |
| November                       | 27,2           | 38,0                                 | -10,8                                | -28,43 |
| December                       | 49,6           | 47,12                                | +2,48                                | +5,26  |
| Összesen:                      | 465,85         | 620,6                                | -154,75                              | -24,94 |

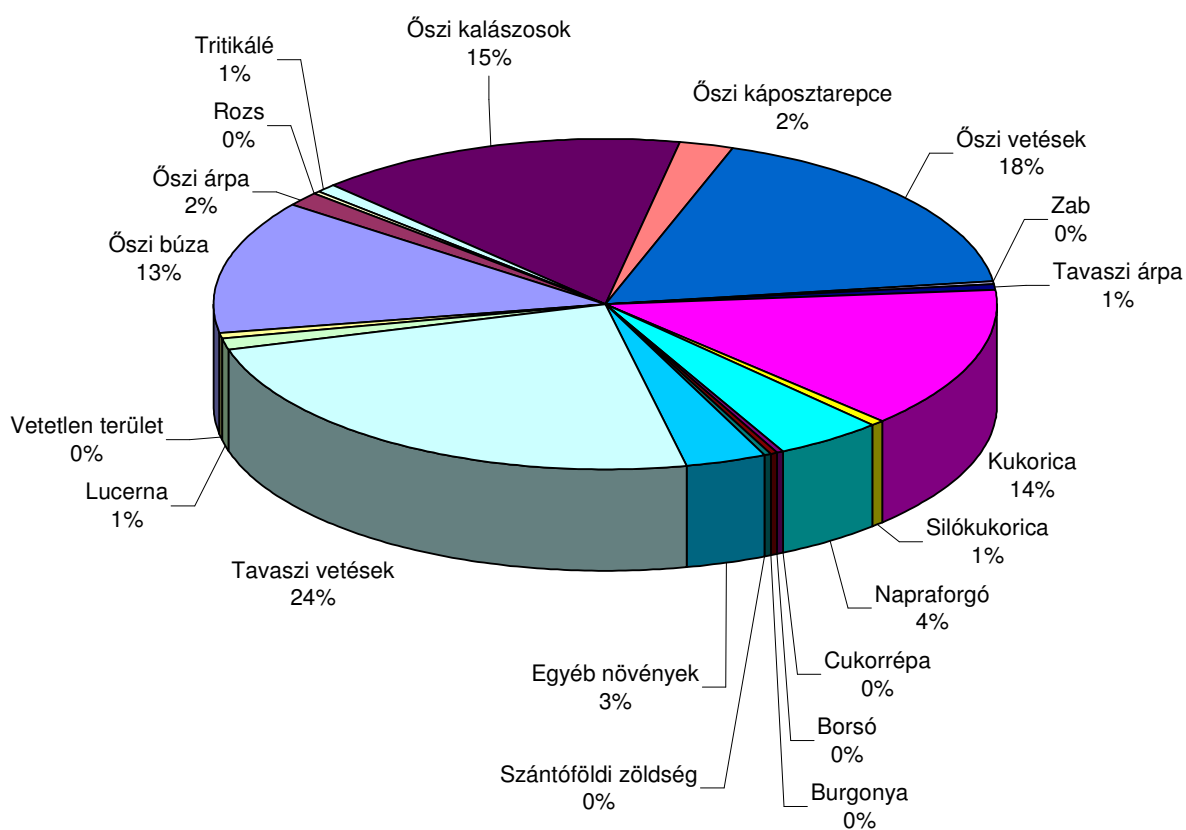
Havi csapadékmennyiség alakulása  
Komárom-Esztergom megyében  
2012-ben



**Szántóföldi növények vetésterülete  
Komárom-Esztergom megyében  
2012. évben**

| <b>Növény</b>       | <b>Terület (ha)</b> |
|---------------------|---------------------|
| Őszi búza           | 31.085              |
| Őszi árpa           | 3.617               |
| Rozs                | 613                 |
| Tritikálé           | 1.583               |
| Őszi kalászosok     | 36.898              |
| Őszi káposztarepce  | 5.054               |
| Őszi vetések        | 41.952              |
| Zab                 | 490                 |
| Tavaszi árpa        | 1270                |
| Kukorica            | 33.358              |
| Silókukorica        | 1.750               |
| Napraforgó          | 10.097              |
| Cukorrépa           | 949                 |
| Borsó               | 530                 |
| Burgonya            | 390                 |
| Szántóföldi zöldség | 63                  |
| Egyéb növények      | 8.352               |
| Tavaszi vetések     | 57.249              |
| Lucerna             | 2.689               |
| Vetetlen terület    | 1.010               |
| <b>Összesen</b>     | <b>102.900</b>      |

### A szántóföldi növények vetésterületének megoszlása Komárom-Esztergom megyében 2012-ben

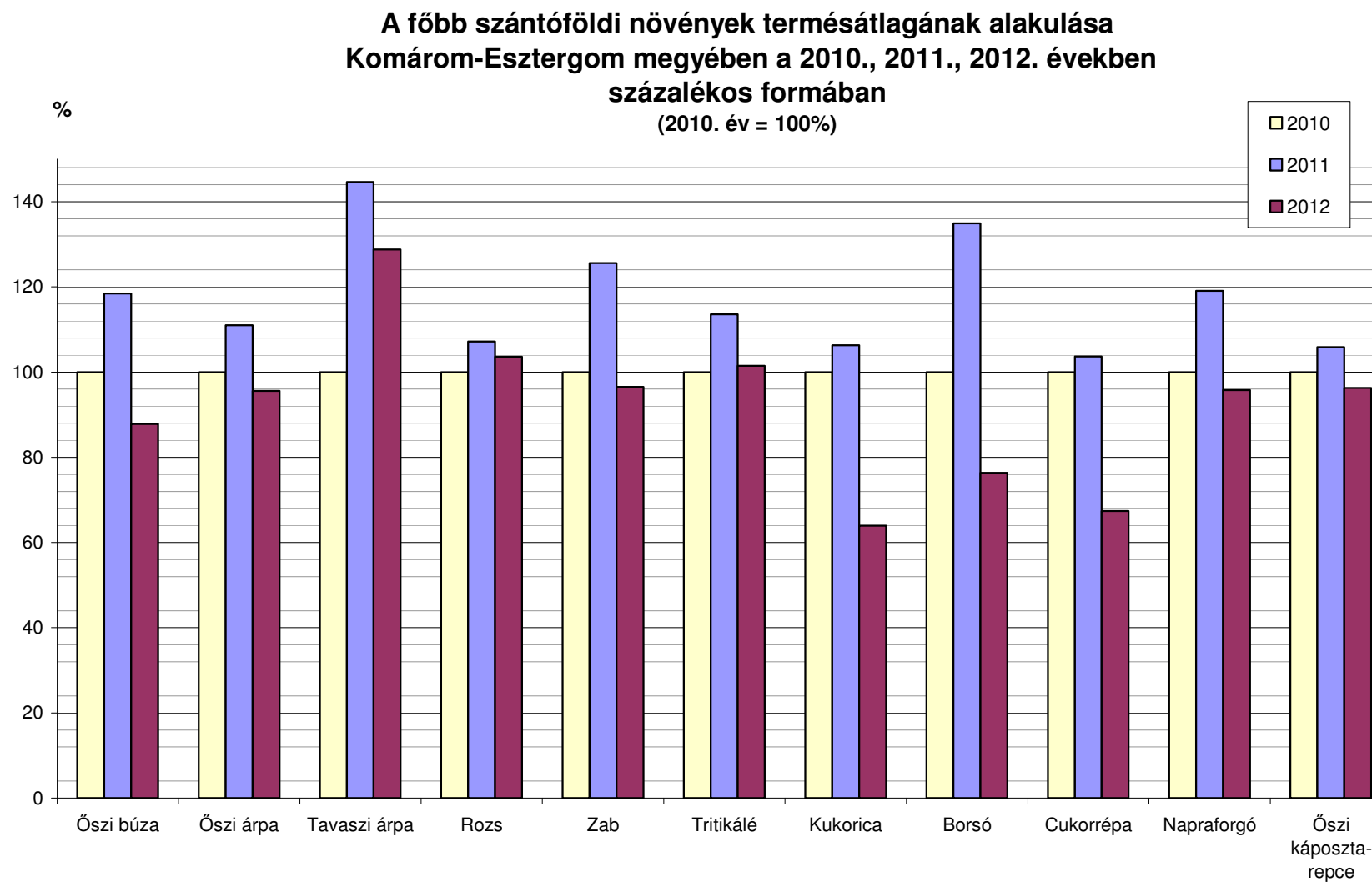


**Nyári betakarítású növények terméseredményei  
2012. évben**

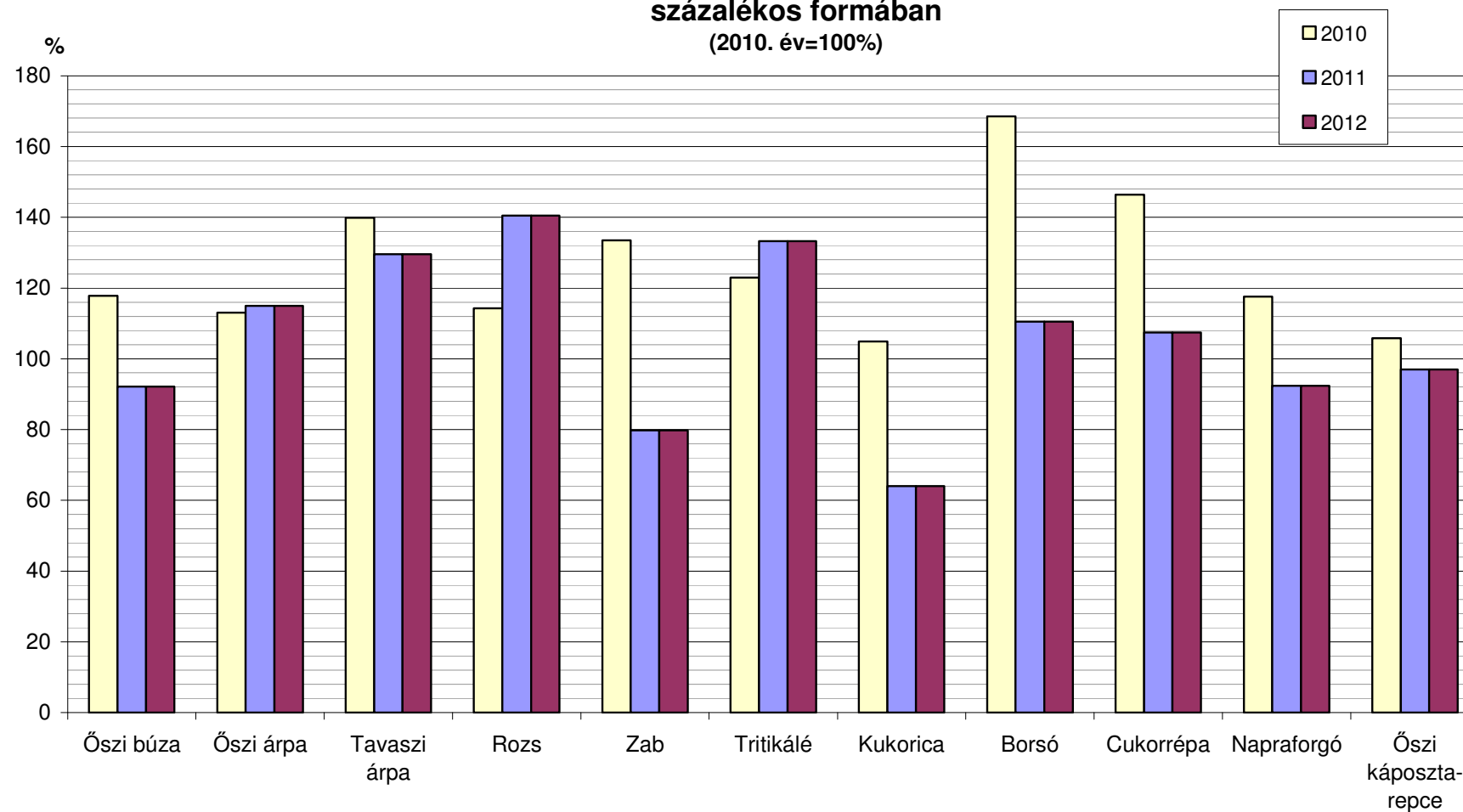
| <b>Növény</b>      | <b>Vetés-<br/>terület<br/>(ha)</b> | <b>Betakarított<br/>terület<br/>(ha)</b> | <b>Termés-<br/>átlag<br/>(kg/ha)</b> | <b>Összes<br/>termés<br/>(tonna)</b> |
|--------------------|------------------------------------|--|--------------------------------------|--------------------------------------|
| Őszi búza          | 31.085                             | 31.085                                   | 3.422                                | 106.376                              |
| Őszi árpa          | 3.617                              | 3.617                                    | 3.399                                | 12.294                               |
| Tavaszi árpa       | 1.270                              | 1.270                                    | 3.175                                | 4.032                                |
| Rozs               | 613                                | 613                                      | 2.936                                | 1.800                                |
| Tritikálé          | 1.583                              | 1.583                                    | 3.079                                | 4.876                                |
| Zab                | 490                                | 490                                      | 2.544                                | 1.247                                |
| Őszi káposztarepce | 5.054                              | 5.054                                    | 1.956                                | 9.886                                |
| Magborsó           | 530                                | 530                                      | 1.804                                | 956                                  |

**A főbb szántóföldi növények hozamai  
Komárom-Esztergom megyében  
a 2010., 2011. és 2012. években**

| Növény                  | 2010. év                  |                               | 2011. év                  |                               | 2012. év                  |                               |
|-------------------------|---------------------------|-------------------------------|---------------------------|-------------------------------|---------------------------|-------------------------------|
|                         | Termés-<br>átlag<br>kg/ha | Termés-<br>mennyiség<br>tonna | Termés-<br>átlag<br>kg/ha | Termés-<br>mennyiség<br>tonna | Termés-<br>átlag<br>kg/ha | Termés-<br>mennyiség<br>tonna |
| Őszi búza               | 3.896                     | 115.388                       | 4.615                     | 135.904                       | 3.422                     | 106.376                       |
| Őszi árpa               | 3.555                     | 10.690                        | 3.946                     | 12.083                        | 3.399                     | 12.294                        |
| Tavaszi árpa            | 2.466                     | 3.112                         | 3.568                     | 4.353                         | 3.175                     | 4.032                         |
| Rozs                    | 2.834                     | 1.281                         | 3.037                     | 1.464                         | 2.936                     | 1.800                         |
| Zab                     | 2.636                     | 1.563                         | 3.311                     | 2.086                         | 2.544                     | 1.247                         |
| Tritikálé               | 3.034                     | 3.659                         | 3.446                     | 4.500                         | 3.079                     | 4.876                         |
| Kukorica                | 7.034                     | 234.162                       | 7.476                     | 245.736                       | 4.496                     | 149.978                       |
| Borsó                   | 2.364                     | 865                           | 3.190                     | 1.458                         | 1.804                     | 956                           |
| Cukorrépa               | 57.104                    | 33.977                        | 59.200                    | 49.728                        | 38.471                    | 36.509                        |
| Napraforgó              | 2.169                     | 22.696                        | 2.583                     | 26.686                        | 2.077                     | 20.969                        |
| Őszi káposzta-<br>repce | 2.032                     | 10.195                        | 2.150                     | 10.782                        | 1.956                     | 9.886                         |



**A főbb szántóföldi növények termésmennyiségeinek alakulása  
Komárom-Esztergom megyében a 2010., 2011., 2012. években  
százalékos formában  
(2010. év=100%)**



**Őszi munkák állása Komárom-Esztergom megyében  
2012. évben**

| <b>Talaj-előkészítés</b>  |                           |                      |
|---------------------------|---------------------------|----------------------|
|                           | <b>Tervezett<br/>(ha)</b> | <b>Tény<br/>(ha)</b> |
| Őszi vetések alá          | 38.192                    | 38.192               |
| Mélyszántás tavasziak alá | 58.185                    | 33.255               |
| <b>Vetés</b>              |                           |                      |
| Őszi búza                 | 26.620                    | 26.632               |
| Őszi árpa                 | 3.550                     | 3.550                |
| Rozs                      | 600                       | 958                  |
| Tritikálé                 | 1.560                     | 1.490                |
| Őszi kalászosok összesen  | 32.330                    | 32.630               |
| Őszi káposztarepce        | 5.862                     | 5.562                |

**Állatállomány alakulása főbb állatfajok szerint**

(ezer db)

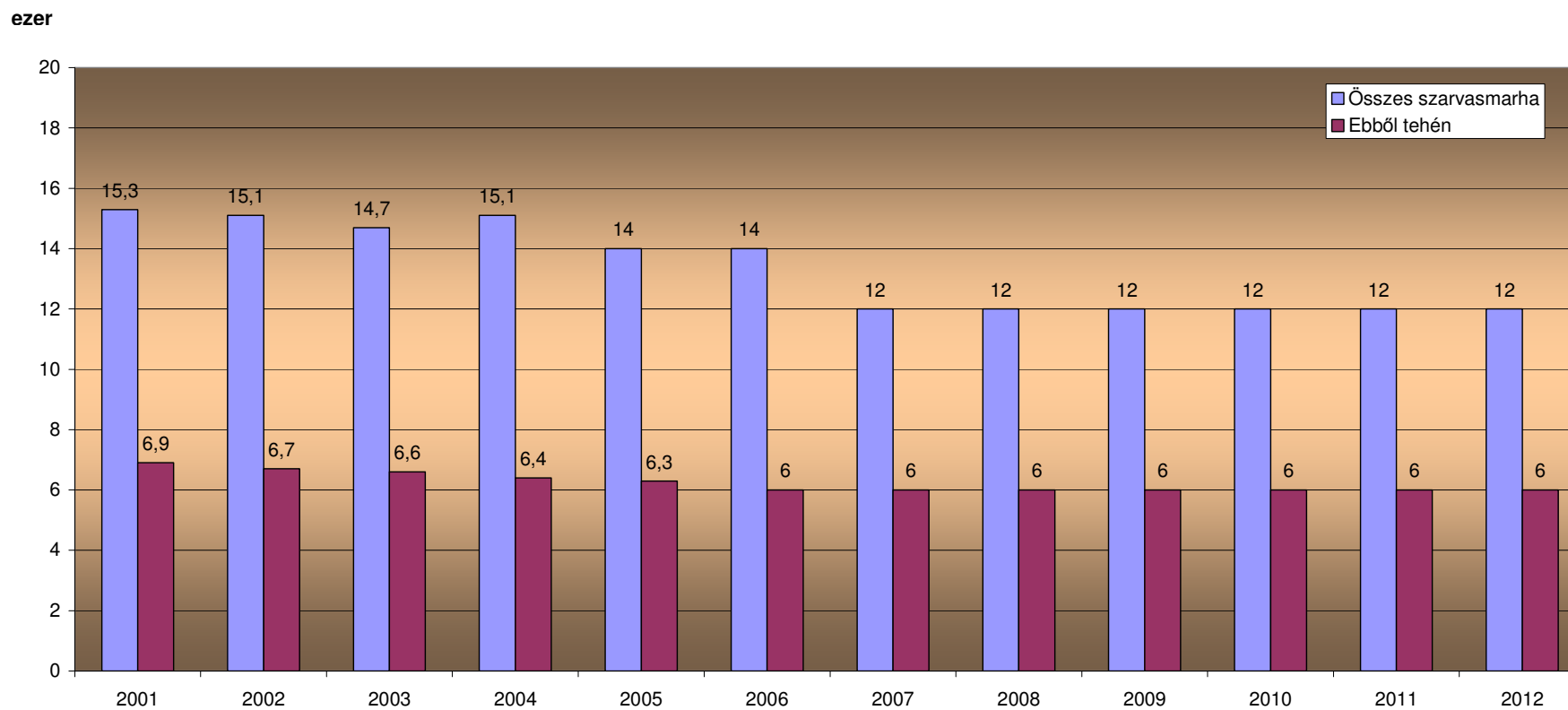
|                   | <b>Szarvasmarha</b> | <b>Sertés</b> | <b>Juh</b> | <b>Tyúkfélék</b> |
|-------------------|---------------------|---------------|------------|------------------|
| 2008. december 1. | 12                  | 160           | 13         | 3 007            |
| 2009. június 1.   | 12                  | 137           | 13         | 3 007            |
| 2009. december 1. | 12                  | 139           | 12         | 3 906            |
| 2010. június 1.   | 12                  | 145           | 11         | 3 556            |
| 2010. december 1. | 11                  | 152           | 8          | 4 983            |
| 2011. június 1.   | 12                  | 110           | 11         | 5 190            |
| 2011. december 1. | 12                  | 105           | 10         | 5 340            |
| 2012. június 1.   | 12                  | 108           | 13         | 3 031            |

**Az állatállomány alakulása Komárom-Esztergom megyében 2001 - 2012 között**

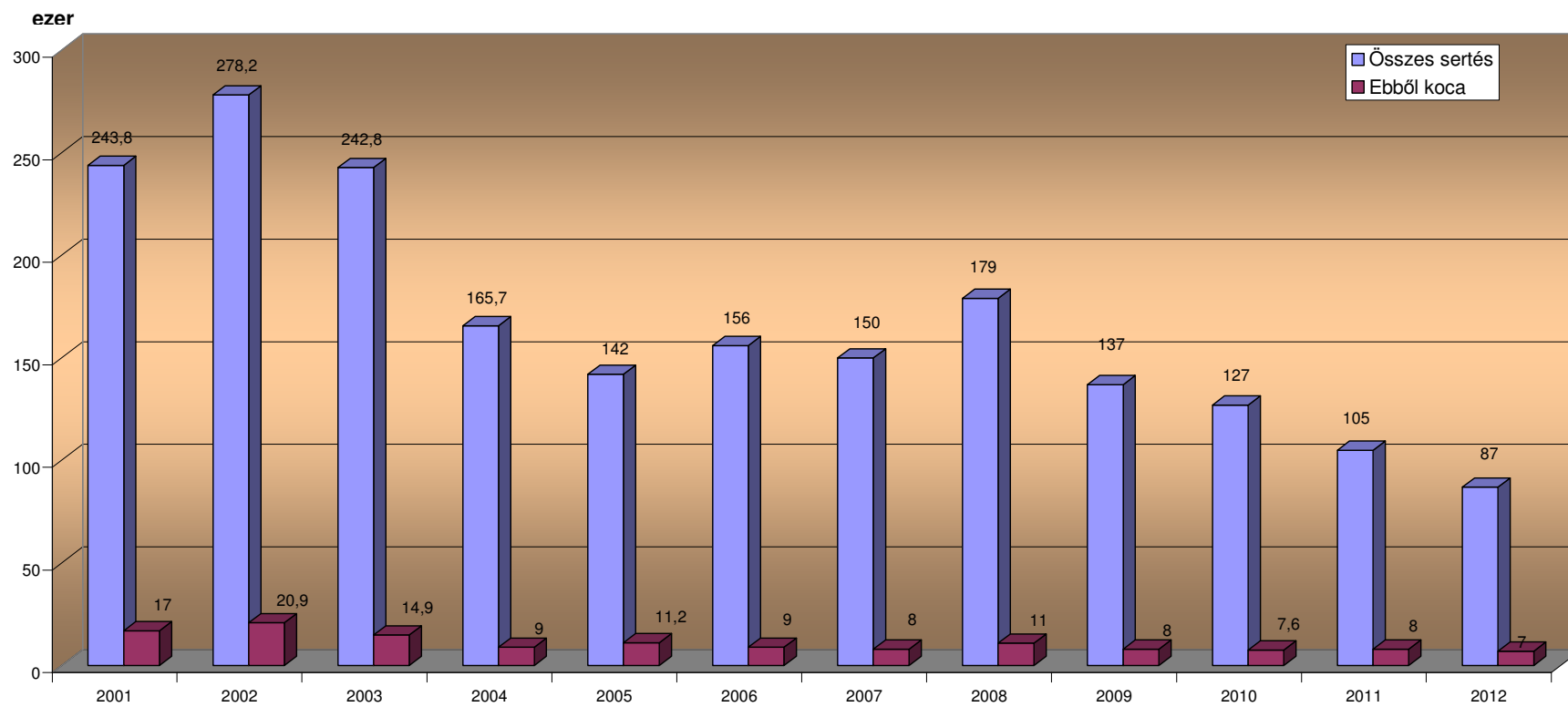
Me.: ezer db

| <b>Állatfaj</b>     | <b>2001</b> | <b>2002</b> | <b>2003</b> | <b>2004</b> | <b>2005</b> | <b>2006</b> | <b>2007</b> | <b>2008</b> | <b>2009</b> | <b>2010</b> | <b>2011</b> | <b>2012</b> |
|---------------------|-------------|-------------|-------------|-------------|-------------|-------------|-------------|-------------|-------------|-------------|-------------|-------------|
| Összes szarvasmarha | 15,3        | 15,1        | 14,7        | 15,1        | 14          | 14          | 12          | 12          | 12          | 12          | 12          | 12          |
| ebből tehén         | 6,9         | 6,7         | 6,6         | 6,4         | 6,3         | 6           | 6           | 6           | 6           | 6           | 6           | 6           |
| Összes sertés       | 243,8       | 278,2       | 242,8       | 165,7       | 142         | 156         | 150         | 179         | 137         | 127         | 105         | 87          |
| ebből koca          | 17          | 20,9        | 14,9        | 9           | 11,2        | 9           | 8           | 11          | 8           | 7,6         | 8           | 7           |
| Összes juh          | 29,2        | 26,2        | 21,7        | 20,5        | 18,6        | 18          | 17          | 21          | 16          | 14          | 10          | 13          |
| ebből anya          | 23,4        | 22          | 16,5        | 15,2        | 14,1        | 15          | 12          | 16          | 12          | 12          | 8           | 10          |
| Tyúkfélék           | 4.479,6     | 4.759,4     | 4.390,6     | 3.879,5     | 4.058,3     | 3.919       | 3.262       | 3.415       | 3.667       | 3.661       | 5.340       | 2.490       |

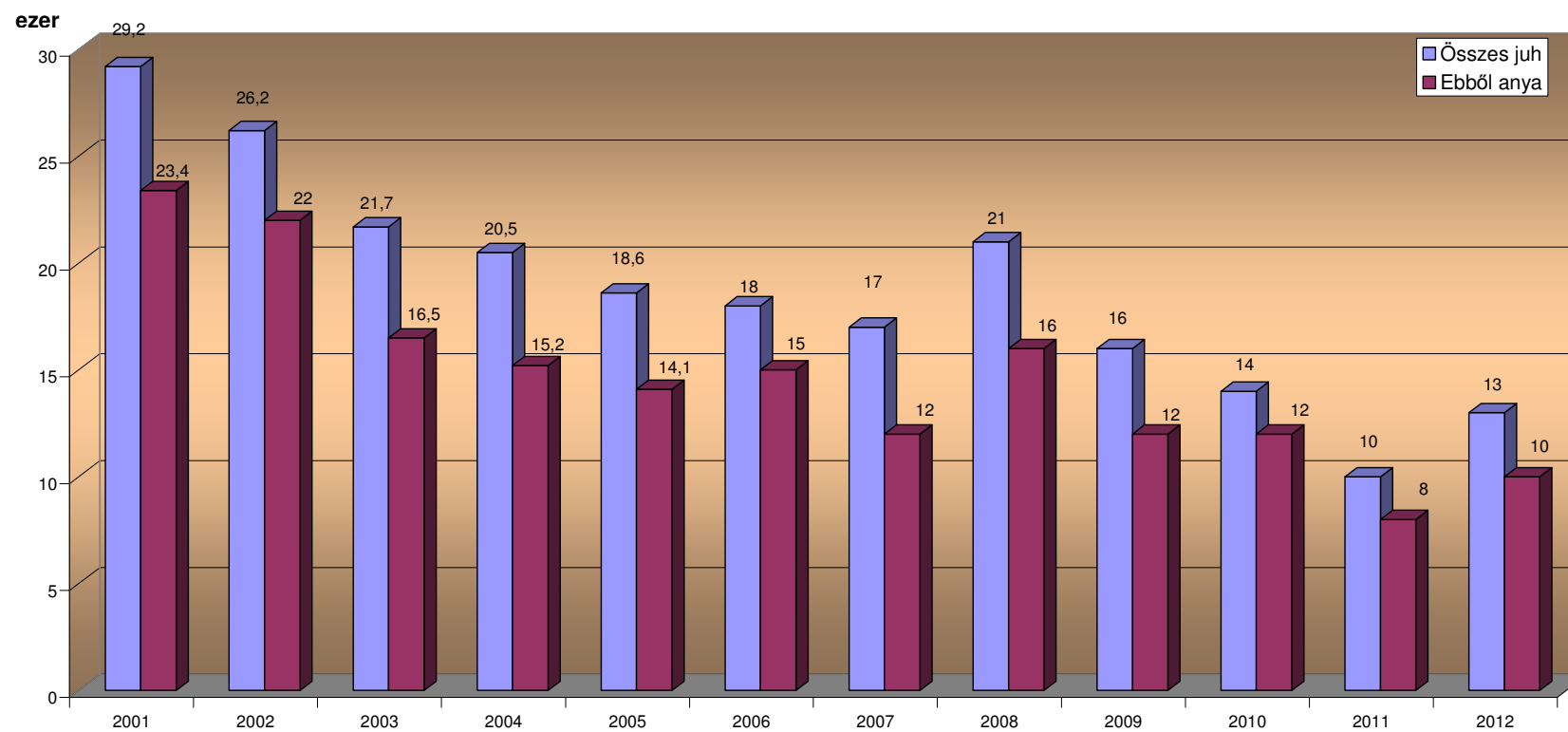
**A szarvasmarha-állomány alakulása Komárom-Esztergom megyében  
2001 - 2012. között (ezer db.)**



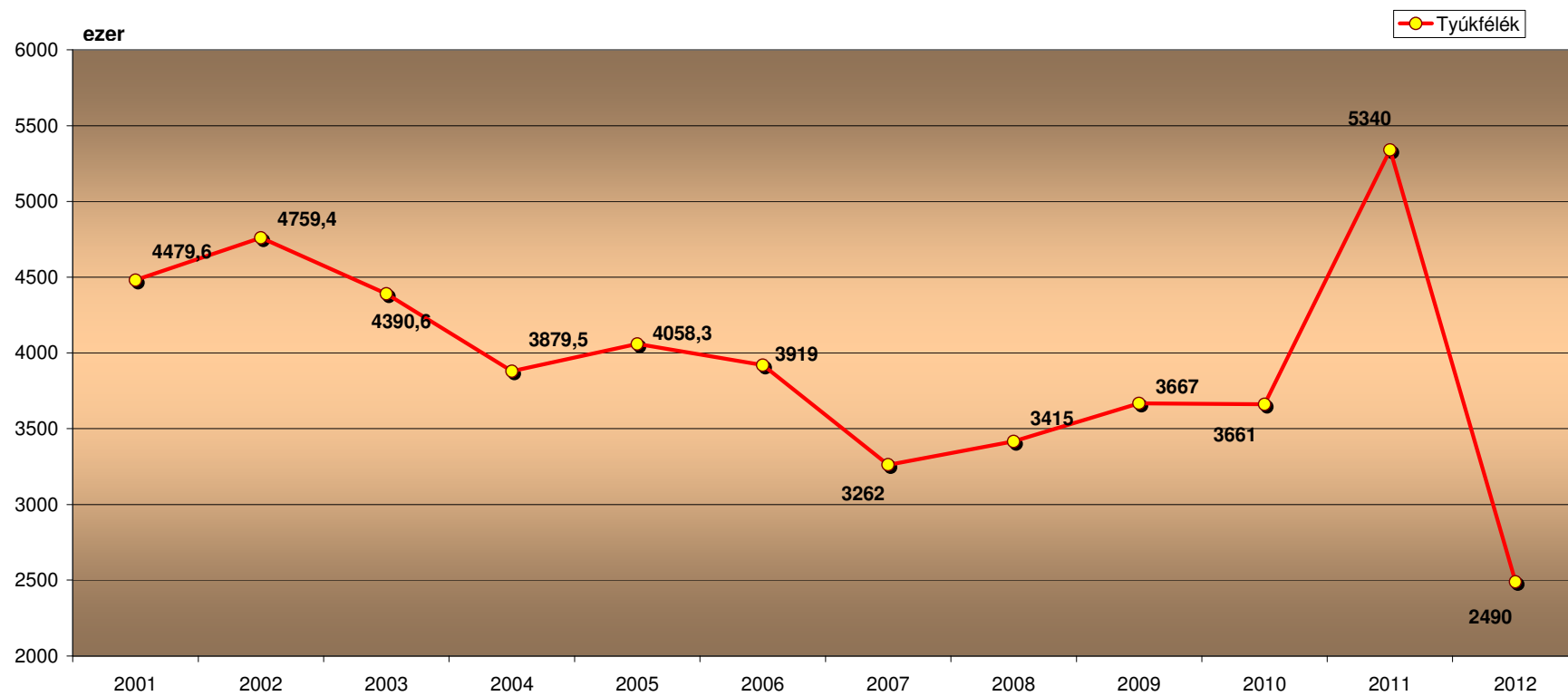
### A sertésállomány alakulása Komárom-Esztergom megyében 2001 - 2012. között (ezer db.)



### A juhállomány alakulása Komárom-Esztergom megyében 2001 - 2012. között (ezer db.)



**A tyúkfélék állományának alakulása Komárom-Esztergom megyében  
2001 - 2012. között (ezer db.)**



**2012.03.01 - 2013.02.28 között elejtett, és bírálatra bemutatott trófeákról**

| <b>Vadfaj</b>       |           | <b>Összes</b> | <b>Arany</b> | <b>Ezüst</b> | <b>Bronz</b> |
|---------------------|-----------|---------------|--------------|--------------|--------------|
| Gímszarvas          | Bérvadász | 217           |              | 14           | 43           |
|                     | Hazai     | 373           | 1            | 18           | 58           |
|                     | Összesen  | 590           | 1            | 32           | 101          |
| Dámszarvas          | Bérvadász | 35            | 4            | 4            | 9            |
|                     | Hazai     | 71            | 8            | 3            | 8            |
|                     | Összesen  | 106           | 12           | 7            | 17           |
| Őz                  | Bérvadász | 301           | 6            | 6            | 16           |
|                     | Hazai     | 486           | 3            | 4            | 8            |
|                     | Összesen  | 787           | 9            | 10           | 24           |
| Muflon              | Bérvadász | 67            | 12           | 10           | 16           |
|                     | Hazai     | 56            | 1            | 7            | 13           |
|                     | Összesen  | 123           | 13           | 17           | 29           |
| Vaddisznó           | Bérvadász | 250           | 11           | 27           | 49           |
|                     | Hazai     | 130           | 3            | 8            | 22           |
|                     | Összesen  | 380           | 14           | 35           | 71           |
| <b>Mindösszesen</b> |           | <b>1986</b>   | <b>49</b>    | <b>101</b>   | <b>242</b>   |

