

**KOMÁROM-ESZTERGOM MEGYE
INTEGRÁLT TERÜLETI PROGRAMJA
1.0**

KÉSZÍTETTE:

„STABILAN AZ ÉLVONALBAN” KONZORCIUM

VÁROS-TEAMPANNON KFT.- MAPI ZRT.

A KOMÁROM-ESZTERGOM MEGYEI ÖNKORMÁNYZAT MEGBÍZÁSÁBÓL

2014. október 31.

KOMÁROM-ESZTERGOM MEGYE

INTEGRÁLT TERÜLETI PROGRAMJA

Készült a Nemzetgazdasági Minisztérium által közreadott
ÚTMUTATÓ A MEGYEI INTEGRÁLT TERÜLETI PROGRAMOK KIDOLGOZÁSÁHOZ ÉS
MEGVALÓSÍTÁSÁHOZ c. dokumentum 2014. július 31-i változata és a TERÜLET ÉS
TELEPÜLÉSFEJLESZTÉSI OPERATÍV PROGRAM szakmai követelményei 2014 okt. 6-i változata
alapján

MEGBÍZÓ Komárom-Esztergom Megyei Önkormányzat

MEGBÍZÓ KÉPVISELŐJE Popovics György, a Közgyűlés elnöke

TERVEZŐ KONZORCIUM

Város-Teampannon Kft – Koszorú Lajos, ügyvezető

MAPI Magyar Fejlesztési I. Zrt. – dr. Krupa Zoltán, operatív igazgató

TERVEZŐK

Szántó Katalin PhD Város-Teampannon Kft

Gyetvai Márton Város-Teampannon Kft

Tábori Attila Város-Teampannon Kft

Tokai Gábor Város-Teampannon Kft

Koszorú Bálint Város-Teampannon Kft

Bunyevecz Katalin MAPI Zrt.

Gömöri Gábor MAPI Zrt.

Komjáthy László Partner Kft

Polgár Judit Üzenet Kft

Komárom-Esztergom megyei Önkormányzati Hivatal Terület- és Vidékfejlesztési Főosztályának munkatársai
Közép-Dunántúli Regionális Fejlesztési Ügynökség munkatársai
Komárom-Esztergom megye településeinek polgármesterei és polgármesterei hivatalainak munkatársai, szakmai szervezetek, civil szervezetek, vállalkozók, LEADER HACS-ok és EGTC-k munkaszervezetei
Konzulensként közreműködött Farkas Zsuzsanna, a Nemzetgazdasági Tervezési Hivatal munkatársa

Komárom-Esztergom megye Területfejlesztési Konceptiója, Stratégiai és Operatív Programja és Részdokumentumai az ÁROP-1.2.11/A-2013 "Területfejlesztési tevékenység támogatása a konvergencia régiókban lévő megyei önkormányzatok és a Balatoni Fejlesztési Tanács számára" pályázat keretében készült, 90 M Ft uniós támogatással.

TARTALOMJEGYZÉK

RÖVIDÍTÉSEK.....	5
1 AZ INTEGRÁLT TERÜLETI PROGRAM (ITP) CÉLJA, TERVEZÉSI KÖRNYEZET	7
2 AZ ITP BEAVATKOZÁSI LOGIKÁJA, TERVELŐZMÉNYEKHEZ VALÓ VISZONYA.....	11
2.1 ITP beavatkozási logikája és struktúrája	11
2.2 Az integrált területi program viszonya az uniós, nemzeti és megyei fejlesztési dokumentumokhoz.....	14
2.2.1 Hozzájárulás a megyei területfejlesztési koncepció és stratégiai program célkitűzéseire, a térségi fejlesztési szükségletek megvalósításához.....	14
2.2.2 Hozzájárulás a Terület- és Településfejlesztési Operatív Programban rögzített uniós és nemzeti célkitűzések megvalósításához	17
2.3 Területi célokhoz és térségi fejlesztési szükségletekhez való hozzájárulás	18
2.3.1 A helyzetfeltárás szintézise (2012) – a fejlesztési szükségleteket meghatározó kihívások és lehetőségek azonosítása	18
2.4 Az ITP külső kapcsolatrendszere	25
2.4.1 Tatabánya megyei jogú város integrált területi programja.....	25
2.4.2 Pest megye Stratégiai és operatív programja	28
2.4.3 Győr-Moson-Sopron megye.....	Hiba! A könyvjelző nem létezik.
2.4.4 Fejér megye.....	Hiba! A könyvjelző nem létezik.
3 INTEGRÁLT TERÜLETI PROGRAM PROJEKTCOMAGJAI	29
3.1 KEM-TOP-IF1. TERÜLETI FÓKUSZÚ INTEGRÁLT GAZDASÁGFEJLESZTÉS I.: TATABÁNYA KÖZPONTÚ VÁROSHÁLÓZATI CSOMÓPONT NAGYTÉRSÉGI BEÁGYAZÓDÁSA.....	29
3.1.1 Projektcsoport összefoglaló adatai	29
3.1.2 Projektcsoport célja, tartalma, tervezett beavatkozások, várt eredmények.....	29
3.1.3 A horizontális elvek érvényesülése az ITP fejlesztéseiben.....	31
3.1.4 Kockázatelemzés	31
3.2 KEM-TOP-IF2. TERÜLETI FÓKUSZÚ INTEGRÁLT GAZDASÁGFEJLESZTÉS II.: DUNA MENTI STRUKTÚRAVÁLTÓ JÖVŐGAZDASÁG, IKERVÁROSOK TÉRSÉGI SZERVEZŐSZEREPÉNEK MEGERŐSÍTÉSE	32
3.2.1 Projektcsoport összefoglaló adatai	32
3.2.2 Projektcsoport célja, tartalma, tervezett beavatkozások, várt eredmények.....	33
3.2.3 A horizontális elvek érvényesülése az ITP fejlesztéseiben.....	33
3.2.4 Kockázatelemzés	34
3.3 KEM-TOP-IF3. TERÜLETI FÓKUSZÚ INTEGRÁLT GAZDASÁGFEJLESZTÉS III.: BAKONYALJA TÉRSÉGI INTEGRÁCIÓJA, ALKALMAZKODÓ KÉPESSÉGÉNEK MEGERŐSÍTÉSE	35

3.3.1	Projektcsomag összefoglaló adatai	35
3.3.2	Projektcsomag célja, tartalma, tervezett beavatkozások, várt eredmények	35
3.3.3	A horizontális elvek érvényesülése az ITP fejlesztéseiben.....	36
3.3.4	Kockázatelemzés	37
3.4	KEM-TOP-IF4. TERÜLETI FÓKUSZÚ INTEGRÁLT GAZDASÁGFEJLESZTÉS IV.: KOMPLEX TURISZTIKAI PROGRAM	38
	<i>(szervezeti-intézményi háttér, Duna mente, Által-ér vízrendszere, vidéki tájak)</i>	38
3.4.1	Projektcsomag összefoglaló adatai	38
3.4.2	Projektcsomag célja, tartalma, tervezett beavatkozások, várt eredmények	39
3.4.3	A horizontális elvek érvényesülése az ITP fejlesztéseiben.....	41
3.4.4	Kockázatelemzés	41
3.5	KEM-TOP-FÜ1. TÉRSÉGI SZINTEN ÖSSZEHANGOLT FENNTARTHATÓ TELEPÜLÉSÜZEMELTETÉS FELTÉTELEINEK MEGTEREMTÉSE I.: KLÍMAVÁLTOZÁSHOZ ALKALMAZKODÓ VÍZGAZDÁLKODÁS MEGALAPOZÁSA	42
3.5.1	Projektcsomag összefoglaló adatai	42
3.5.2	Projektcsomag célja, tartalma, tervezett beavatkozások, várt eredmények	42
3.5.3	A horizontális elvek érvényesülése az ITP fejlesztéseiben.....	43
3.5.4	Kockázatelemzés	43
3.6	KEM-TOP-FÜ2. TÉRSÉGI SZINTEN ÖSSZEHANGOLT FENNTARTHATÓ TELEPÜLÉSÜZEMELTETÉS FELTÉTELEINEK MEGTEREMTÉSE II.: LEROMLOTT, ALULHASZNOSÍTOTT VÁROSI TERÜLETEK INTEGRÁLT REHABILITÁCIÓJA	44
3.6.1	Projektcsomag összefoglaló adatai	44
3.6.2	Projektcsomag célja, tartalma, tervezett beavatkozások, várt eredmények	44
3.6.3	A horizontális elvek érvényesülése az ITP fejlesztéseiben.....	45
3.6.4	Kockázatelemzés	45
3.7	KEM-TOP-FÜ3. TÉRSÉGI SZINTEN ÖSSZEHANGOLT FENNTARTHATÓ TELEPÜLÉSÜZEMELTETÉS FELTÉTELEINEK MEGTEREMTÉSE III.: KÖZINTÉZMÉNY- HÁLÓZAT TÉRSÉGI SZINTEN ÖSSZEHANGOLT FEJLESZTÉSE	46
	<i>(kapacitásbővítés, minőségi fejlesztés, energiahatékonysági beruházások)</i>	46
3.7.1	Projektcsomag összefoglaló adatai	46
3.7.2	Projektcsomag célja, tartalma, tervezett beavatkozások, várt eredmények	46
3.7.3	A horizontális elvek érvényesülése az ITP fejlesztéseiben.....	48
3.7.4	Kockázatelemzés	48
4	AZ ITP VÉGREHAJTÁSÁNAK MÓDJA	49
5	MELLÉKLETEK	50

5.1	melléklet: Megyei ITP projektösszesítő táblázat	50
5.2	melléklet: Megyei ITP projektek: ütemezés	50
5.3	melléklet: Megyei ITP projektek: pénzügyi adatok	50
5.4	melléklet: Megyei ITP eredmény és kimeneti mutatók.....	50
5.5	melléklet: Előzetes Megvalósíthatósági Tanulmány	50

RÖVIDÍTÉSEK

ITP	Integrált Területi Program
TOP	Terület- és Településfejlesztési Operatív Program
IKOP	Integrált közlekedésfejlesztési Operatív Program
KEHOP	Környezet- és energiahatékonysági Operatív Program
EFOP	Emberi Erőforrás-fejlesztési Operatív Program
VP	Vidékfejlesztési Operatív Program
MAHOP	Magyar Halászati Operatív Program
SKHU	Magyar-Szlovák határon átívelő Operatív Program
DTP	Duna Transznacionális Program
TFK	Területfejlesztési Konceptió

1 AZ INTEGRÁLT TERÜLETI PROGRAM (ITP) CÉLJA, TERVEZÉSI KÖRNYEZET

Az Integrált Területi Program (ITP) a Nemzetgazdasági Minisztérium által közreadott definíció szerint „a kormányzat által meghatározott TOP forráskerethez igazodó és abból finanszírozott, területi és tematikus integráltságot prioritásként kezelő (...) projektcsomagok összessége, ami racionális forrásfelhasználást és multiplikátorhatások érvényesülését teszi lehetővé a megyék és a megyei jogú városok gazdaságfejlesztési, valamint terület- illetve településfejlesztési tevékenységében a 2014-2020-as időszakban”.

Az ITP a megye TOP forrásaiból támogatott projektek esetében kiváltja a hagyományos pályázattal rendszert (ez tehát az ágazati operatív programokból és a határon átnyúló és transznacionális programokból támogatott projektekre nem vonatkozik). Az ITP-ben szereplő projektek előkészítéséhez az erre kijelölt közreműködő szervezetek hathatós szakmai támogatást nyújtanak annak érdekében, hogy a projektcsomagok minél teljesebben megvalósulhassanak. A megyének ez alapvető érdeke, mivel a vállalt kimeneti (output) és eredménymutatókat az egyes projektcsomagok egészére kell teljesítenie.

Az ITP a korábban már többszöri egyeztetésen átment részdokumentumok alapján készült. Legjelentősebb változás a 2014 nyarán egyeztetett dokumentumokhoz képest, hogy az ITP-ben csak jól definiált projektkoncepciók, esetleg projektötletek, mégpedig rangsorolva szerepelhetnek,

- a projekt megyei stratégiai program megvalósulásához való hozzájárulásának mértéke,
- a projekt előkészítettségi foka,
- továbbá a projektcsomagok sajátosságainak megfelelő egyéb szempontok mérlegelése alapján.

A részdokumentumok struktúrájától való eltérést az is okozza, hogy a Nemzetgazdasági Minisztérium időközben jelentősen továbbfejlesztette-módosította a 2013-ban közreadott módszertanát. A 2014. évi júliusi változatban került bevezetésre a részdokumentum helyett az integrált területi program elnevezés, jelentősen kibővített tartalommal.

Az ITP-ben szereplő projektcsomagok a megyei stratégiai program, a megyei projektgyűjtések során beérkezett ezernél több projekt, és a Brüsszel által (remélhetőleg ez év végéig) jóváhagyásra kerülő országos operatív programok közötti koherenciát hivatottak biztosítani. Tatabánya projektjeit a megyei ITP nem tartalmazza, a kormányzati döntéseknek megfelelően a megyei jogú városok külön forrásra terveznek és saját ITP-t dolgoznak ki. A megye teljes területére készült stratégiai program és a folyamatos egyeztetések garantálják az összhangot, illetve azt, hogy Tatabánya projektjei a megyei célkitűzések megvalósítását (is) szolgálják.

Az ITP-be bekerülő projektekről – a 2007-2013 közötti időszak gyakorlatától eltérően – már az ITP tervezési folyamat végére egy előzetes megvalósíthatósági tanulmány szintjének megfelelő információkat kell a projektgazdáknak a tervezők rendelkezésére bocsátania. E dokumentum melléklete tartalmazza azokat a táblázatokat, melyeket a projektgazdák által benyújtott adatok alapján a megyéknek ki kell tölteniük. A minél teljesebb körű feltölthetőség a projekt szerepeltetésének egyik alapvető feltétele.

A megye 2030-ra előrettekintő területfejlesztési koncepciója, illetve a 2014-2020 időszakra szóló stratégiai program megvalósítása három fő pillérré épül:

- **Magyei integrált területi program** (megyei ITP) melyben a Terület- és településfejlesztési Operatív Program által támogatott projektek játsszák a domináns szerepet, de ágazati és területi

fejlesztések (Tatabánya megyei jogú város ITP-je, továbbá megye és/vagy országhatáron átnyúló fejlesztések) is kapcsolódnak hozzájuk;

- **Horizontális jellegű vagy kizárólag ágazati operatív program forrásaiból megvalósuló tematikus, vagy hazai forrásból** megvalósítandó projektsomagok, melyek a megyei ITP-vel szinergiában hozzájárulnak a megyei célok megvalósításához. Az ágazati források részben állami szervezetek, vállalatok koordinációjában megvalósuló fejlesztések, részben pályázati úton elnyerhető támogatások;
- **Kapcsolódó integrált területi programok:** Tatabánya mjev ITP-je és a megyei és/vagy országhatáron átnyúló programok.

Jelen dokumentum első része a megyei ITP áttekintését tartalmazza, a második része a megye területén ágazati operatív forrásokból megvalósítandó fejlesztéseket külön is összegzi.

Az Integrált Területi Program a 2014-2020 közötti időszakra történő megyei területfejlesztési tervezés utolsó fázisa. Az eddig elkészült dokumentumok az alábbiak:

- Megyei Területfejlesztési Koncepció – Helyzetfeltárás, 2012, a megyei közgyűlés a sz. határozatával továbbdolgozásra alkalmasnak minősítette.
- Megyei Területfejlesztési Koncepció – Partnerségi terv, 2012, jóváhagyvasz. megyei közgyűlési határozattal
- Megye Területfejlesztési Koncepció társadalmi, gazdasági, környezeti hatásvizsgálata, 2012, jóváhagyvasz. megyei közgyűlési határozattal
- Komárom-Esztergom megye Területfejlesztési Koncepciója, 2013, jóváhagyva 3/2014 (III.7.) Közgyűlési Határozattal.
- Komárom-Esztergom megye Stratégiai és Operatív Program, 2014 július, a megyei közgyűlés a sz. határozatával továbbdolgozásra alkalmasnak minősítette.
- Komárom-Esztergom megye Stratégiai és Operatív Program – Társadalmi, gazdasági, környezeti hatásvizsgálat, 2014 július, a megyei közgyűlés a sz. határozatával továbbdolgozásra alkalmasnak minősítette.
- Részdokumentumok 1.0 változat, 2014. július

A projektsomagok kialakítása során a legkeményebb korlát a Terület- és Településfejlesztési Operatív Program prioritás és intézkedésstruktúrája, illetve a megyei Integrált Területi Program TOP forráskerete, melyről az 1298/2014. (V.5.) kormányhatározat döntött. Az akkori döntés szerint mintegy 28 milliárd forintos támogatási kerettel számolhat a megye, ami kiegészül Tatabánya Megyei Jogú Város 12,5 milliárd forintnyi TOP keretével, az országos koordinációban megvalósuló ágazati beruházásokkal (komáromi híd, 1-es sz. Budapest-Hegyeshalom vasútvonal Biatorbágy-Tata közötti szakasza, EUROVELO, esztergomi teherkomp, stb.), illetve a megyei keret többszörösét kitevő, pályázati úton elnyerhető ágazati forrásokkal. A Minisztérium tájékoztatása szerint az összegek még kismértékben módosulhatnak. A 2014. májusi határozat még dedikált forrásokat állapított meg a járások számára, eszerint a megyei TOP keret 13,34 mrd forint volt, míg a járási keretek összesen 14,59 mrd forintot tettek ki, melyet a kormányhatározat járásonként külön is meghatározott. Az európai uniós fejlesztési programokkal – különös tekintettel a kifizetésekkel, a nagyprojektekkel, a Partnerségi Megállapodással és a 2014–2020 programozási időszak eljárásrendjével – összefüggő intézkedésekről szóló 1431/2014. (VII. 31.) Korm. határozat az 1298/2014. (V.5.) Korm. határozat 3. mellékletének (járási szintű forráskeretek) az 1. mellékletbe (megyei gazdaságfejlesztési célú keret) történő helyezéséről rendelkezett. Tekintettel arra, hogy a megyei önkormányzati hivatal a korábbi egyeztetések eredményeit nem kívánja felülről, javasolja, hogy a pontszerű fejlesztések tekintetében (közintézmény-fejlesztések, energetikai fejlesztések)

továbbra is a korábban meghatározott járási kereteket tekintse mértékadónak, ugyanakkor a hálózatos fejlesztések esetében (kerékpárút, vízgazdálkodás, útfelújítások, zarándokutak, borutak, stb.) éljen a lehetőséggel, hogy a települési projektjavaslatokat térségi szinten összehangolja.

Az ITP tervezése a Stratégiai és Operatív Program készítésével párhuzamosan indult, a projektgyűjtés módszerét, a bevont szakértőket, a társadalmisítás folyamatát a Stratégiai és Operatív Program dokumentációja tartalmazza. A Nemzetgazdasági Minisztérium 2014. október 6-án adta közre a TOP keretében támogatható projektek részletes követelményrendszerét. Ennek alapján a korábban már elkészített projektcsomagok részben felülvizsgálatra szorultak, jelentősen szűkült azon projektek köre, melyek az új követelményeknek megfelelnek, és így a TOP-ból támogathatóak. Például a rövid ellátási lánc felépítését szolgáló korábban tervezett két megyei projektcsomagot teljesen ki kellett vennünk a megyei ITP-ből. Az új útmutató alapján nem lesz TOP 1.2, amiből KKV-k kisléptékű fejlesztéseit, köztük turisztikai szállásszolgáltatók fejlesztéseit lehetett támogatni. Számos önkormányzat kívánta a kiürült iskola épületét, hivatalát, plébániáját stb. szálláshelyként működtetni a jövőben. TOP forrásból, jelen ismereteink szerint, ilyen jellegű fejlesztésekre szintén nem lesz mód. Ezek az épületek ugyanakkor komoly anyagi, sok esetben kulturális örökségi értéket képviselnek, megőrzésük, fenntartásuk csak megfelelő, legalább a fenntartási költségeiket fedező hasznosítás mellett lehetséges. Európai jó gyakorlatok sora bizonyítja, hogy erre a turisztikán túl egyéb lehetőségek is fennállnak. Ilyen lehet például, hogy kevésbé értékes épületből a megőrzésre érdemesebb, vagy jobb műszaki állapotú, kisebb fenntartási költséget igénylő, jobb (pl. központi elhelyezkedésű) ingatlanba helyeznek át funkciókat. Jók a tapasztalatok inkubátorház jellegű használatok (helyi mikro-vállalkozások számára helyiség, internet hozzáférés, környezetterheléssel nem járó helyi termék-gyártás, csomagolás) és közösségi funkciók (szabadidős tevékenységek, munkaerő-piaci készségek fejlesztését szolgáló képzések, klubok, gazdakörök) egy épületben történő kialakítása terén.

A jelentős ipari és bányászati múlttal rendelkező megyénkben néhány község városias karakterű területén is indokolt lenne olyan szociális rehabilitáció megvalósítása (lásd pl. Tokod), melyre a TOP a jelenlegi útmutató szerint csak városokban ad lehetőséget.

Jelen dokumentum mellékletében szereplő ITP adatlapok csak azokat a projekteket tartalmazzák, melyekről, legalább a minimálisan szükséges információ rendelkezésre állt ahhoz, hogy potenciális projektként azonosítható legyen. *(Nem azonosítható projekt pl. „a gazdasági terület fejlesztése”: nem tudni, hogy zöldmezős, vagy barnamezős, nem tudni, hogy épül-e valami, vagy meglévő közmű infrastruktúrát, esetleg épületet újítanak fel, vagy pusztán a betelepülést szeretné az önkormányzat támogatni).* A projektötletek esetén is a projektleírásban minimális követelmény a projekt konkrét kimenetének nevesítése, a projektgazda meghatározása (aki lehet a többségi tulajdonos, vagy annak hozzájárulásával üzemeltető, bérlő), a konkrét helyszín megjelölése (beruházások esetén a településnév mellett elvárt a helyszín konkretizálása, lehetőleg helyszínrajzzal, utcánévvvel és házszámmal vagy helyrajzi számmal, hálózatok esetén jól azonosítható kezdő- és végpontok megadásával). Komplexebb projektek esetén ún. tevékenységenként kell a kimenetet (és a költségeket, előkészítettséget) azonosítani.

Az ITP-ben területi fókuszú integrált gazdaságfejlesztési projektcsomagok (IF) és a térségi szinten összehangolt fenntartható településüzemeltetés feltételeit megteremtő (FÜ) hálózatos, illetve pontszerű projektcsomagok kerültek kialakításra. A területi fókuszú integrált gazdaságfejlesztési projektcsomagok kulcsprojektek, támogató projektek és tartalék projektek, míg a térségi szinten összehangolt fenntartható településüzemeltetés feltételeit megteremtő hálózatos, illetve pontszerű projektcsomagokban támogató és tartalékprojektek kerültek nevesítésre. A projektcsomagokon belül további területi vagy tematikus csoportosítást alkalmaztunk.

Az IF kulcsprojektek a megye illetve az adott csomag szempontjából kiemelkedő jelentőségű, nagy megvalósítási valószínűségű projektek (vagy mindent meg kell tenni azért, hogy megvalósuljanak). Kulcsprojekt adott esetben lehet ágazati operatív program keretében megvalósuló projekt is, ennek esetleges elmaradása, vagy késlekedése azonban nem veszélyeztetheti a ráfűződő támogató projektek megvalósulását, noha elkerülhetetlen, hogy az eredménymutatók teljesítése szempontjából a kulcsprojektek „kulcsfontosságúak” legyenek, ezért a megyei politikának mindent meg kell tennie e projektek megvalósulása érdekében. Ilyen kulcsprojektek például a Komplex turisztikai programban a GINOP forrásból támogatandó EUROVELO6, a majki remeteség rehabilitációjának 2. üteme, a tatai Esterházy kastély, a dömösi királyi palota és prépostság turisztikai fejlesztése illetve a Mária zarándok út tervezett fejlesztései (az utóbbi három kulturális örökségi helyszínt látja a Forster Központ elvi-szakmai szinten reálisnak).

A megye számára szintén kulcsfontosságúak többek között a Komárom-Komarno híd, az esztergomi teherkomp és a hozzávezető új gyorsforgalmi közúti kapcsolat, továbbá az 1-es vasút tervezett kapacitásbővítése a tervezett tatabányai és tatai intermodális csomópontokkal (az utóbbit a TOP támogatja), illetve kulcsfontossággal bírna az új 1-es főúti nyomvonal legalább néhány hiányzó szakaszának megvalósulása (lásd Tatabánya déli elkerülő és Oroszlány-Környe szakasz). Nagyonfontosságú a 81-es főút elkerülő szakasza Kisbér-Ászár térségében, egyidejűleg azonban a belterületi szakasz kerékpáros, gyalogosbarát és helyi szolgáltató-barát (parkolás, közösségi közlekedés, üzletek és vendéglátók kitelepedési lehetősége stb) átalakításának forrásait is (TOP) biztosítani szükséges.

Az országos operatív programok struktúrájából következően – jelen tudásunk szerint - csak ágazati forrásból (KÖFOP 5, GINOP 4) támogatható az ITP megvalósításához szükséges intézményrendszer felépítése és működése. Ezek a projektek kulcsfontosságúak, megvalósulásuk elmaradása nem csak veszélyezteti, de el is lehetetleníti az ITP megvalósítást, ezért ennek újragondolására kormányzati szinten szükség van. A 2011-ben jóváhagyott új önkormányzati és a 2012-ben módosult területfejlesztési törvény a megyéknek meghatározó szerepet biztosított a területfejlesztésben, e feladatuk ellátásához jelenleg még nem garantáltak a humánerőforrás és pénzügyi feltételek.

2 AZ ITP BEAVATKOZÁSI LOGIKÁJA, TERVELŐZMÉNYEKHEZ VALÓ VISZONYA

2.1 ITP BEAVATKOZÁSI LOGIKÁJA ÉS STRUKTÚRÁJA

Az ITP logikájának és struktúrájának táblázatos áttekintése

MEGYEI INTEGRÁLT TERÜLETI PROGRAM – ELSŐSORBAN TOP FORRÁSOKBÓL, MÁSODSORBAN ÁGAZATI ÉS MÁS TERÜLETI INTEGRÁLT PROGRAM FORRÁSAIBÓL MEGVALÓSULÓ FEJLESZTÉSEK		
FEJLESZTÉS TÍPUSA	MEGYEI PROJEKTCSONAGOK	KAPCSOLÓDÓ ÁGAZATI ÉS TERÜLETI FEJLESZTÉSEK
TERÜLETI FÓKUSZÚ INTEGRÁLT GAZDASÁGFEJLESZTÉS	IF1. Tatabánya központú városhálózati csomópont nagytérsgégi beágyazódása	TATABÁNYA MJV ITP PROJEKTCSONAGJAI Kidolgozás alatt A PROJEKTCSONAGOK KERETÉBEN MEGVALÓSULÓ FONTOSABB ÁGAZATI FEJLESZTÉSEK CEF Komárom-Komarno közötti híd IKOP 1/2. Nemzetközi (TEN-T) közúti, vasúti, vízi elérhetőség javítása IKOP 3. Fenntartható városi közlekedés fejlesztése és elővárosi vasúti elérhetőség javítása KEHOP 4. Természetvédelmi és élővilág védelmi fejlesztések GINOP 1/2/4/5 Tatabánya-Esztergom kiemelt járműipari körzet GINOP 3/4 ICT szektor/Innovatív zöldgazdaság GINOP 6 Országos és nemzetközi jelentőségű turisztikai célú fejlesztések (EUROVELO, Forster Központ, Nemzeti Múzeum fejlesztései) SKHU 1. Természet és kultúra (pl. LIMES, zarándokútvonalak) SKHU 2. A határon átnyúló mobilitás javítása (pl. vízi turizmus infrastruktúrafejlesztés összehangolása, Vág-völgy - Által-ér völgy kerékpáros infrastruktúra) SKHU 4. Hatóságok és a határtérsgben élő emberek határon átnyúló együttműködésének javítása (határon átívelő TDM, REL, munkaerő-piaci szolgáltatások, tervezés) VP 6. Új egyensúlyok, alkalmazkodás a szuburbánus és vidéki térségekben, majorprogram vidékgazdaság és turisztikához (kiemelten lovas, kerékpáros) kapcsolódó elemei (alapvető szolgáltatások és a falvak megújítása)
	IF2. Duna menti struktúraváltó jövőgazdaság, ikervárosok térségi szervező szerepének megerősítése	
	IF3. Bakonyalja térségi integrációja, alkalmazkodó képességének megerősítése	
	IF4. Komplex turisztikai program <i>(Szervezeti-intézményi háttér, Duna mente, Által-ér vízrendszere, vidéki tájak)</i>	
TÉRSÉGI SZINTEN ÖSSZEANGOLT FENNTARTHATÓ TELEPÜLÉS-ÜZEMELTETÉS FELTÉTELEINEK MEGTEREMTÉSE	HÁLÓZATOS FEJLESZTÉSEK	A PROJEKTCSONAGOK KERETÉBEN MEGVALÓSULÓ FONTOSABB ÁGAZATI FEJLESZTÉSEK KEHOP 1. Klímatudatos társadalom (vízgyógykezelés) KEHOP 2. Gyógyulói tájak (települési vízellátás, szennyvíz-kezelés) KEHOP 3. Gyógyulói tájak (hulladékgyógykezelés, kármentesítés) KEHOP 5. Klímatudatos társadalom (energiahatékonyság, megújuló energiaforrások) EFOP 1/2 Egészséges és gondoskodó társadalom (együttműködő társadalom) EFOP 3/4 Intelligens társadalom (gyarapodó tudástőke) GINOP 5 Szakképzés, felnőttképzés VP 6. Új egyensúlyok, alkalmazkodás a szuburbánus és vidéki térségekben, majorprogram szociális és lakhatáshoz kapcsolódó elemei (alapszolgáltatások és falvak megújítása) KÖFOP 2/3/4 Közszolgáltatási infrastruktúra és innováció SKHU 4. Hatóságok és a határtérsgben élő emberek határon átnyúló együttműködésének javítása HAZAI FORRÁS Közterületek, sportlétesítmények, egyéb közösségmegtartó fejlesztések
	PONTSZERŰ FEJLESZTÉSEK	
	FÜ1. Klímaváltozáshoz alkalmazkodó vízgazdálkodás megalapozása	
	FÜ2. Leromlott, alulhasznosított városi területek megújítása	
	FÜ3. Közintézmény-hálózat térségi szinten összehangolt fejlesztése <i>(kapacitásbővítés, minőségi fejlesztés, energiahatékonysági beruházások)</i>	

HORIZONTÁLIS JELLEGŰ, KIZÁRÓLAG ÁGAZATI OPERATÍV PROGRAM FORRÁSAIBÓL, VAGY HAZAI FORRÁSBÓL MEGVALÓSÍTANDÓ PROJEKTCSONAGOK	
SZERVEZETI, INTÉZMÉNYI HÁTTÉR	
KÖFOP	A Partnerségi Megállapodás keretében tervezett operatív programok végrehajtásához kapcsolódó technikai segítségnyújtás
	Megyei területrendezés megújítása, kistelepülések térségi szinten összehangolt rendezési tervezése, gazdasági területkínálati (különösen barnamező-) portfóliók
GINOP, SKHU	megyei terület- és gazdaságfejlesztés intézményi háttere, pénzügyi eszközök
GAZDASÁGFEJLESZTÉS	
GINOP, SKHU	Versenyképes, innovatív KKV szektor - szakképzés- és felnőttképzés; üzleti infrastruktúra, munkaerő-piaci szolgáltatások, hálózatosodás, innovációs szakosodás
VP, SKHU	Innovatív zöldgazdaság – mezőgazdasági és élelmiszeripari innováció, agrár-környezetvédelem és az éghajlatváltozáshoz való alkalmazkodás
	Rövid Ellátási Láncra épülő helyi gazdaság (GERECSE NATÚR-REL; KA-BAK REL Program)
MAHOP	Halgazdálkodás újjáépítése Komárom-Esztergom megyében

Komárom-Esztergom megye Integrált területi programjának fókuszában – a területfejlesztési koncepcióval és a stratégiával összhangban – a **területi fókuszú integrált projektcsomagok** állnak. Az ITP négy ilyen területi fókuszú integrált projektcsomagot tartalmaz, ezek lényegében lefedik a stratégiai program I. és II. és részben a VI. prioritását, ugyanakkor összhangban vannak a TOP gazdaságfejlesztési céljaival. A megye versenyképességét és/vagy a globális trendeknek való kitettségét hivatott csökkenteni a Tatabánya központú városhálózati csomópont nagytérségi beágyazódásának erősítése, a Duna menti térség struktúraváltása, azon belül az ikervárosok térségi szervező szerepének megerősítése, a hátrányos helyzetű Bakonyalja térségi integrációjának fokozása, alkalmazkodóképességének megerősítése, valamint a megye komplex turizmusfejlesztési programja (szervezeti intézményi háttér, Duna mente, Által-ér vízrendszere, Vidéki tájak).

A projektcsomagok másik nagy csoportja alapvetően olyan fejlesztéseket tartalmaz, melyek eredményeképpen a megváltozott jogi, gazdasági, közigazgatási környezetben **a települések tartósan, fenntartható módon**, egyre inkább saját erőből (értsd térségi és szektorokon átívelő együttműködésekben) képesek lesznek biztosítani működési feltételeiket. Ezek a fejlesztések a Stratégiai program 4-6. prioritásait fedik le (vízgazdálkodás, települési terület- és zöldfelület-gazdálkodás, közintézmény-hálózat, közszolgáltatások). Fontos kritérium a projektkiválasztás során a „térségi összehangoltság”, ezen belül a kisvárosok térségszervező szerepeinek erősítése, a vízgyűjtő alapú vízrendezés, térségi vonzáskörzettel bíró intézmények prioritása, a munkkerő-piaci mobilitást segítő gyermekintézmények stb. A fenntarthatóság itt magában foglalja:

- a környezeti fenntarthatóságot (alacsony CO₂ kibocsátás, megújuló energiaforrások, újrahasznosítás, klímaváltozással járó szélsőséges viszonyokra, időjárási eseményekre jól reagáló vízgazdálkodási rendszerek, zöldfelület-hálózat)
- a gazdasági fenntarthatóságot (létrehozott, felújított, fejlesztett kapacitások üzemeltetéséhez, bérköltségekhez szükséges források hosszú távú rendelkezésre állása, évi 2-3% karbantartási költség beépíthetősége az éves költségvetésekbe)
- és a társadalmi fenntarthatóságot (széleskörű társadalmi-politikai támogatottság, szükséglet/kereslet és kínálat egyensúlya) területeit.

A településüzemeltetés gazdasági fenntarthatóságának kérdése a rendszerváltás óta nagyon háttérbe szorult. A helyzet ellentmondásossága, hogy a közmunka irányította rá, legalábbis részben, a figyelmet. A közmunka fényében jól láthatóvá vált, hogy valós társadalmi igényről van szó, melyet azonban a társadalom eddig nem kívánt megfizetni. Pedig a hatékonyan megszervezett, korszerű, térségi szemléletű településüzemeltetés jelentős forrásmegtakarítást eredményez és ezáltal valódi munkabérral honorált munkahelyek megteremtésének lehetőségét biztosítja. A megyében ezért - úttörő módon - a településfejlesztési projektek rangsorolása során a fenntarthatóság mindhárom aspektusának meghatározó jelentőséggel kell bírnia.

A megyei gazdaságfejlesztés többi szegmense: a KKV-k fejlesztése és a vidékgazdaság fejlesztése, azon belül mind a versenyképes közép- és nagyüzemek, illetve a kisméretű gazdaságokra épülő rövid ellátási láncok fejlesztése – az országos operatív programok finanszírozási struktúrájának megfelelően – ágazati forrásokból valósulhat meg. Ugyanez vonatkozik a piaci szereplők (GINOP), az állami és állami tulajdonú szervezetek és intézmények energetikai, vízügyi fejlesztéseire (KEHOP), infrastruktúrafejlesztési beruházásaira, eszközbeszerzéseire (EFOP pl. kórházak), a magánlakások és lakóépületek energetikai célú megújítására, a távfűtés fejlesztésére (KEHOP). A KLIK-hez tartozó, de önkormányzati tulajdonú iskolák fejlesztésének projektgazdája, az óvodákhoz és bölcsődékhez hasonlóan, az önkormányzat, a támogatás forrása a megyei TOP keret.

A klímaadaptációhoz szükséges integrált projekt megvalósítása a jelenlegi struktúrában komoly kihívás, nincs lehetőség például egy nagyprojekt keretében ún. geotermikus kaszkád kialakítására, ahogy azt Komárom tervezte, vagy egy részvízgyűjtő egyetlen nagyprojekt keretében történő integrált, tájgazdálkodási fókuszú megújítására, ahogy a Bakonyalján a Concó vízrendszeréhez tartozó települések esetében ez kézenfekvő. A klímaadaptáció vízügyi lába különösen kockázatos, mivel itt a befogadók állapotától függ a tervezett projektek megvalósíthatósága, azok szükséges fejlesztéseinek megvalósítására az Észak-dunántúli Vízügyi Igazgatóságnak nincs forrása, a megye viszont nem rendelkezik a szükséges hatáskörrel, tekintettel arra, hogy jórészt állami tulajdonú vízfolyásokról van szó. Az utolsó egyeztetés alkalmával már a korábban biztosnak vélt Által-ér rehabilitáció 2. ütem is megkérdőjeleződött. E fejlesztések késlekedése a következő években komoly kockázati tényezővé válhat.

A megyei stratégiai program és az ITP koherenciája, az ITP hozzájárulása a megyei célok megvalósulásához

MEGYEI PROGRAM INTÉZKEDÉSEI	ITP PROJEKTC SOMAGJAI	KIZÁRÓLAG MÁ S OP-KBÓ L TÁMOGATOTT PROJEKTC SOMAGOK
I. PRIORITÁS NEMZETKÖZI É S MAKROTÉRSÉGI BEÁGYAZÓDÁS		
<p>1.1. intézkedés: A nagy térségi integrációt erősítő vasúti, közúti, vízi és integrált városhálózati közlekedési kapacitásfejlesztés</p>	<p>IF1. Tatabánya központú városhálózati csomópont nagy térségi beágyazódása</p> <p>IF2. Duna menti struktúraváltó jövőgazdaság, ikervárosok térségi szervező-szerepének megerősítése</p>	<p>TATABÁNYA MJV ITP PROJEKTC SOMAGJAI Kidolgozás alatt A PROJEKTC SOMAGOK KERETÉBEN MEGVALÓ SULÓ FONTOSABB ÁGAZATI FEJLESZTÉSEK CEF Komárom-Révkomárom közötti híd IKOP 1/2. Nemzetközi (TEN-T) közúti, vasúti, vízi elérhetőség javítása IKOP 3. Fenntartható városi közlekedés fejlesztése és elővárosi vasúti elérhetőség javítása GINOP 1/2/4/5 Tatabánya-Esztergom kiemelt járműipari körzet GINOP 3/4 ICT szektor/Innovatív zöldgazdaság KÖFOP 2/3/4 Közszolgáltatási infrastruktúra és innováció</p>
<p>1.2. intézkedés: Nagy térségi beágyazódást szolgáló kiemelt gazdaságfejlesztési térségek és ágazatok</p>		
II. PRIORITÁS: MEGYEI TURISZTIKAI PROGRAM		
<p>2.1. intézkedés: A Duna menti turisztikai kínálat összehangolása, nemzetközi versenyképesség javítása</p>	<p>IF4. Komplex turisztikai program</p> <p>F3. Bakonyalja térségi integrációja, alkalmazkodó képességének megerősítése</p> <p>FÜ1. Klímaváltozáshoz alkalmazkodó vízgazdálkodás megalapozása</p>	<p>GINOP 1 Piacképes és együttműködő kkv szektor megteremtése (TDM-ek) KEHOP 4. Természetvédelmi és élővilág védelmi fejlesztések GINOP 6 Országos és nemzetközi jelentőségű turisztikai célú fejlesztések (EUROVELO, Forster Központ, Nemzeti Múzeum fejlesztései) SKHU 1. Természet és kultúra (pl. LIMES, zarándokútvonalak) SKHU 2. A határon átnyúló mobilitás javítása (pl. vízi turizmus infrastruktúrafejlesztés összehangolása, Vág-völgy - Által-ér völgy kerékpáros infrastruktúra) SKHU 4. Hatóságok és a határtérségekben lakók határon átnyúló együttműködésének javítása (határon átívelő TDM) VP 6. Új egyensúlyok, alkalmazkodás a szuburbánus és vidéki térségekben, majorprogram vidékgazdaság és turisztikához (kiemelten lovas, kerékpáros) kapcsolódó elemei (alapvető szolgáltatások és a falvak megújítása)</p>
<p>2.2. intézkedés: Által-ér térségi komplex turisztikai kínálatfejlesztés</p>		
<p>2.3. intézkedés: Sajátos gazdálkodási hagyományokra és természeti értékeire épülő turisztikai kínálatfejlesztés</p>		
III. PRIORITÁS: STABIL, VERSENYKÉPES, DIVERZIFIKÁLÓDÓ GAZDASÁG		
<p>3.1. intézkedés: Gazdaság- és területfejlesztési intézményi kapacitásépítés</p>	<p>FÜ2. Leromlott, alulhasznosított városi területek megújítása</p> <p>F3. Bakonyalja térségi integrációja, alkalmazkodó képességének megerősítése</p> <p>FÜ1. Klímaváltozáshoz alkalmazkodó vízgazdálkodás megalapozása</p>	<p>SZERVEZETI-INTÉZMÉNYI HÁTTÉR KÖFOP 5 A Partnerségi Megállapodás keretében tervezett operatív programok végrehajtásához kapcsolódó technikai segítségnyújtás; KÖFOP 1 Megyei területrendezés megújítása, kistelepülések térségi szinten összehangolt rendezési tervezése, gazdasági területkínálati - (különösen barnamező) - portfoliók; GINOP 5/7 Megyei terület- és gazdaságfejlesztés intézményi háttere, pénzügyi eszközök KÖFOP 2/3/4 Közszolgáltatási infrastruktúra és innováció SKHU 4. Hatóságok és a határtérségbeli emberek határon átnyúló együttműködésének javítása (határon átívelő REL, munkaerő-piaci szolgáltatások, tervezés)</p>
<p>3.2. intézkedés: Innovatív üzleti környezet megteremtése, továbbfejlesztése</p>		

<p>3.3. intézkedés: A vidékgazdaság megerősítése</p>		<p>GAZDASÁGFEJLESZTÉS GINOP 1/2/3/4 Versenyképes, innovatív KKV szektor - szakképzés- és felnőttképzés; üzleti infrastruktúra, munkaerő-piaci szolgáltatások, hálózatosodás, beszállítói láncok, innovációs szakosodás Innovatív zöldséggazdaság – mezőgazdasági és élelmiszeripari innováció, agrár-környezetvédelem és az éghajlatváltozáshoz való alkalmazkodás; Rövid Ellátási Láncra épülő helyi gazdaság (GERECSE NATÚR-REL; KA-BAK REL Program); Halgazdálkodás újrateremtése a megyében</p>
IV. PRIORITÁS: FOKOZÓDÓ TÁRSADALMI AKTIVITÁS, BEFOGADÁS ÉS KREATIVITÁS		
<p>4.1. intézkedés: Egészséges és gondoskodó társadalom</p> <p>4.2. intézkedés: Intelligens társadalom</p>	<p>FÜ2. Leromlott, alulhasznosított városi területek megújítása</p> <p>FÜ3. Közintézmény-hálózat térségi szinten összehangolt fejlesztése</p>	<p>TATABÁNYA MJV ITP PROJEKTCSOMAGJAI Kidolgozás alatt A PROJEKTCSOMAGOK KERETÉBEN MEGVALÓSULÓ FONTOSABB ÁGAZATI FEJLESZTÉSEK EFOP 1/2 Egészséges és gondoskodó társadalom (együttműködő társadalom) EFOP 3/4 Intelligens társadalom (gyarapodó tudástőke) GINOP 5 Szakképzés, felnőttképzés KÖFOP 2/3/4 Közszolgáltatási infrastruktúra és innováció</p>
V. PRIORITÁS: BIZTONSÁGOS KÖRNYEZET, GYÓGYULÓ TÁJAK		
<p>5.1. intézkedés: Gyógyuló tájak</p> <p>5.2. intézkedés: Klímatudatos társadalom</p>	<p>FÜ1. Klímaváltozáshoz alkalmazkodó vízgazdálkodás megalapozása FÜ2. Leromlott, alulhasznosított városi területek megújítása FÜ3. Közintézmény-hálózat térségi szinten összehangolt fejlesztése</p>	<p>TATABÁNYA MJV ITP PROJEKTCSOMAGJAI Kidolgozás alatt A PROJEKTCSOMAGOK KERETÉBEN MEGVALÓSULÓ FONTOSABB ÁGAZATI FEJLESZTÉSEK KEHOP 1. Klímatudatos társadalom (vízgazdálkodás) KEHOP 2. Gyógyuló tájak (települési vízellátás, szennyvíz-kezelés) KEHOP 3. Gyógyuló tájak (hulladékgazdálkodás, kármentesítés) KEHOP 4. Természetvédelmi és élővilág védelmi fejlesztések KEHOP 5. Klímatudatos társadalom (energiahatékonyság, megújuló energiaforrások) KÖFOP 2/3/4 Közszolgáltatási infrastruktúra és innováció</p>
VI. PRIORITÁS: OTTHON A XXI. SZÁZADBAN		
<p>6.1. intézkedés: Városok központi szerepkörrei, élhetőség, vonzerő</p> <p>6.2. intézkedés: Vidéki és szuburbánus térségek - új egyensúlyok, alkalmazkodás</p>	<p>IF1. Tatabánya központi városhálózati csomópont nagytérségi beágyazódása IF2. Duna menti struktúraváltó jövőgazdaság, ikervárosok térségi szervező-szerepének megerősítése F3. Bakonyalja térségi integrációja, alkalmazkodó képességének megerősítése FÜ1. Klímaváltozáshoz alkalmazkodó vízgazdálkodás megalapozása FÜ2. Leromlott, alulhasznosított városi területek megújítása FÜ3. Közintézmény-hálózat térségi szinten összehangolt fejlesztése</p>	<p>TATABÁNYA MJV ITP PROJEKTCSOMAGJAI Kidolgozás alatt A PROJEKTCSOMAGOK KERETÉBEN MEGVALÓSULÓ FONTOSABB ÁGAZATI FEJLESZTÉSEK VP 6. Új egyensúlyok, alkalmazkodás a szuburbánus és vidéki térségekben, majorprogram szociális, lakhatáshoz kapcsolódó elemei (alapvető szolgáltatások és a falvak megújítása) KÖFOP 2/3/4 Közszolgáltatási infrastruktúra és innováció HAZAI FORRÁS Közterületek, sportlétesítmények, egyéb közösségmegtartó fejlesztések</p>

2.2.2 Hozzájárulás a Terület- és Településfejlesztési Operatív Programban rögzített uniós és nemzeti célkitűzések megvalósításához

A Terület- és Településfejlesztési Operatív Program és az ITP koherenciája, az ITP hozzájárulása a TOP-ban rögzített uniós és nemzetközi célkitűzések megvalósulásához. Teintettel arra, hogy a táblázat a TOP-ra vonatkozik, itt a megyei ITP-ek csak a dominánsan TOP-ból megvalósuló fejlesztéseit mutatjuk be.

TOP PRIORITÁSAI ÉS INTÉZKEDÉSEI	MEGYEI ITP PROGRAM PROJEKTC SOMAGJAI
1. Térségi gazdaságfejlesztés a foglalkoztatási helyzet javítása érdekében	
1.1. Foglalkoztatás-bővítést szolgáló önkormányzati gazdaságfejlesztési akciók	IF1. Tatabánya központú városhálózati csomópont nagytérségi beágyazódása IF2. Duna menti struktúraváltó jövőgazdaság, ikervárosok térségi szervező-szerepének megerősítése
1.2. Foglalkoztatás-barát fejlesztések elsősorban a kis- és középvállalkozásoknál	A 2014. október 6-i tájékoztatás nem tartalmazza
1.3. A munkaerő mobilitás ösztönzését szolgáló közlekedésfejlesztés	IF1. Tatabánya központú városhálózati csomópont nagytérségi beágyazódása IF2. Duna menti struktúraváltó jövőgazdaság, ikervárosok térségi szervező-szerepének megerősítése F3. Bakonyalja térségi integrációja, alkalmazkodó képességének megerősítése FÜ2. Leromlott, alulhasznosított városi területek megújítása
1.4. A foglalkoztatás segítése és az életminőség javítása családbarát, munkába állást segítő intézmények, közszolgáltatások fejlesztésével	FÜ3. Közintézmény-hálózat térségi szinten összehangolt fejlesztése
2. Vállalkozásbarát, népességmegtartó településfejlesztés	
2.1. Vállalkozásbarát, népességmegtartó, városi fókuszú településfejlesztés	FÜ2. Leromlott, alulhasznosított városi területek megújítása
2.2. Társadalmi és környezeti szempontból fenntartható turizmusfejlesztés	IF4. Komplex turisztikai program
3. Alacsony széndioxid kibocsátású gazdaságra való áttérés kiemelten a városi területeken	
3.1. Fenntartható települési közlekedésfejlesztés	IF1. Tatabánya központú városhálózati csomópont nagytérségi beágyazódása IF2. Duna menti struktúraváltó jövőgazdaság, ikervárosok térségi szervező-szerepének megerősítése F3. Bakonyalja térségi integrációja, alkalmazkodó képességének megerősítése IF4. Komplex turisztikai program FÜ2. Leromlott, alulhasznosított városi területek megújítása
3.2. A települési önkormányzati intézményekben, ingatlanokban az energiahatékonyság növelés és a megújuló energia felhasználás, valamint a helyi alkalmazkodás támogatása	FÜ3. Közintézmény-hálózat térségi szinten összehangolt fejlesztése
4. A helyi közösségi szolgáltatások fejlesztése és a társadalmi együttműködés erősítése	
4.1. Egészségügyi alapellátás infrastrukturális fejlesztése	FÜ3. Közintézmény-hálózat térségi szinten összehangolt fejlesztése
4.2. A szociális alapszolgáltatások infrastruktúrájának bővítése, fejlesztése	
4.3. A meglévő, önkormányzati feladatellátást szolgáló intézmények akadálymentesítése, családbarát funkciók kialakítása	
4.4. Leromlott városi területek rehabilitációja	FÜ2. Leromlott, alulhasznosított városi területek megújítása <i>Jelenleg a megye egyetlen olyan kezdeményezése, ami tartalmában megfelel a szakmai követelményeknek, Tokod községé. De községek projektjei nem támogathatóak</i>

5. Közösségi szinten irányított városi helyi fejlesztések (CLLD)	
5.1. Kulturális és közösségi terek infrastrukturális fejlesztése	Külön forráskerete lesz, még nincs döntés megyei indikatív projektjavaslat: Ister-Granum interregionális tudásközpont létrehozása Esztergom modern városrészében, a városi könyvtár korszerű elhelyezésével és modern könyvtári szolgáltatások kiépítésével (kapcsolódva a Duna menti jövőgazdasághoz)
5.2. Helyi közösség-szervezés a városi helyi fejlesztési stratégiához kapcsolódva	
6. Megyei és helyi emberi erőforrás fejlesztések, foglalkoztatás-ösztönzés és társadalmi együttműködés	
6.1. A helyi foglalkoztatási szint javítása megyei és helyi foglalkoztatási paktumok támogatásával	IF1. Tatabánya központú városhálózati csomópont nagytérségi beágyazódása IF2. Duna menti struktúraváltó jövőgazdaság, ikervárosok térségi szervező-szerepének megerősítése (kapcsolódás a két projektcsomagban a Tatabánya-Esztergom kiemelt járműipari körzet projektjeihez) FÜ1. Klímaváltozáshoz alkalmazkodó vízgazdálkodás megalapozása FÜ3. Közintézmény-hálózat térségi szinten összehangolt fejlesztése (új kapacitások működtetéséhez kapcsolódóan helyi, kistérségi szintű foglalkoztatás, roma közösségek tagjainak képzése, alkalmazása)
6.2. A térségi gazdaságfejlesztéshez kapcsolódó kiegészítő ESZA tevékenységek	A 2014. október 6-i tájékoztatás nem tartalmazza
6.3. A társadalmi együttműködés erősítését szolgáló helyi szintű komplex programok (csak TOP 4.4-hez kapcsolódóan alkalmazható)	FÜ2. Leromlott, alulhasznosított városi területek megújítása Jelenleg a megyében az egyetlen olyan kezdeményezés, ami tartalmában megfelel a szakmai Tokod községé, azonban községek nem projektjei nem támogathatóak. A járásszékhelyek ITS-einek kidolgozását követően várható további projektjavaslatok beérkezése
6.4. A helyi identitás és kohézió erősítése (elsősorban a TOP 2.1. intézkedéshez kapcsolódóan támogatható)	FÜ2. Leromlott, alulhasznosított városi területek megújítása
ÖSSZESEN: kb. 28 milliárd Ft + Tatabánya MJV 12,5 mrd Ft	

2.3 TERÜLETI CÉLOKHOZ ÉS TÉRSÉGI FEJLESZTÉSI SZÜKSÉGLETEKHEZ VALÓ HOZZÁJÁRULÁS

2.3.1 A helyzetfeltárás szintézise (2012) – a fejlesztési szükségleteket meghatározó kihívások és lehetőségek azonosítása

Komárom-Esztergom megye a rendszerváltás óta az ország egészét messze felülmúló dinamikával alkalmazkodott a megújult társadalmi, gazdasági, politikai környezethez, és ezt a dinamikát sikerült az új évezred első évtizedének közepéig fenntartania. 15 év alatt - a szocialista nagyipar rendszerváltáskor kártyavárként összeomlott fellegvárából - az ország egyik legkorszerűbb ágazati szerkezetű, döntően a feldolgozóiparból élő megyéjévé vált, mely legtöbb gazdasági mutató tekintetében az ország első három megyéje között teljesít. Az **országos átlagnál jobb teljesítmény** – még ha szerényebb mértékben is – a **mezőgazdaságra is áll. Megmaradt a versenyképes nagyüzemi struktúra**, az országos trendekkel szemben jelentős súllyal maradt fenn az állattenyésztés, az élelmiszeripart is több, országosan ismert vállalkozás képviseli (gabona, tej, hús, tojás). **Jelentős maradt az ásványi nyersanyagigermel és is**, azonban az energiaforrásokról (kőszén) az **építőipari nyersanyagok irányába** toldott el a hangsúly.

A megye energiaipari szerepe mennyiségi tekintetben radikálisan csökkent, de a megmaradt

létesítmények többsége ma már a legszigorúbb követelményeket is kielégíti, miközben a **megújuló energia (különösen a szélenergia) területén a megye húzó szerepet tölt be az országban**: a jelenleg használatbavételi engedéllyel rendelkező kapacitás (kb. 140 MWe), a 2020-ra tervezett országos kapacitásnak (750 MWe) kb. 20 %-át teszi ki. Komárom-Esztergom megye a szomszédos Győr-Moson-Sopron megyével együtt, várhatóan a tervezett megújuló-energia kapacitás több mint a felét fogja adni.

Az elmúlt évtizedekben átrendeződtek a piaci kapcsolatok. A keleti irányultság helyett nyugati dominancia vált uralkodóvá, változott a termelési szerkezet - **alapanyag igényes termelés helyett élőmunka-igényes tevékenységek dominanciája** jellemző - felgyorsult a technikai fejlődés üteme, módosultak a gazdálkodási formák (vállalat helyett társaság), tömegszerűen születtek előzmény nélküli vállalkozások, új tulajdonoscsoportok jelentek meg, s napjainkra a **külföldi érdekeltségű vállalkozások a gazdasági növekedés motorjává váltak**.

Komárom-Esztergom megye gazdasági szerkezetének átalakulása – fő trendjeit tekintve – egyazon íven mozgott az országos folyamatokkal, ám az üteme jelentős különbséget mutat. A mezőgazdaság teljesítménye – az országos trendet követő leépülési folyamattal ellentétesen – visszaállt a korábbi szintre, s az ágazat bruttó hazai hozzáadott értékhez történő hozzájárulása meghaladja az országos átlagot. Az ipari tevékenységet végző vállalkozások helyzete – a gazdasági válság okozta visszaesést követően – stabilizálódott.

Az egy lakosra jutó GDP vonatkozásában a megye mind a régiós, mint az országos átlagnál jobb pozícióban van. A 2006-2010 közötti országos növekedés azonban mintegy 10 %-kal volt magasabb, ami bizonyos területi egységek „előzését” valószínűsíti. Az egy lakosra jutó ipari termelés mutatója a megyében abszolút értékben viszont még így is csaknem kétszerese a régióénak, és mintegy négyszerese az országos átlagnak. Ezen belül az **építőipari termelés minden szinten drasztikusan csökkent**, mértéke megegyezett a régiós átlaggal, de jelentősen nagyobb, mint az országos átlag. Ez a pozícióvesztés a jövőbeni növekedés gátja is lehet. Az export ipari értékesítés szempontjából ugyanakkor regionális és országos szinten is előkelő helyzetben van a megye, amely a régió ipari exportjának 55%-át adta. Komárom-Esztergom megye ipai export teljesítménye nemzetgazdasági jelentőségű. A **növekedés motorja továbbra is a feldolgozóipar**, de az ágazaton belül gyors és jelentős „átrendeződés” zajlik (lásd: a járműipar és az elektronikai ipar súlyának növekedése, az élelmiszeripar és textilipar súlyának csökkenése). A feldolgozóipart érintő modernizáció alapvetően tőkeintenzív fejlesztéseket eredményezett (lásd: elektronikai cikkek gyártása, közúti járműgyártás), s ennek köszönhető, hogy az egy foglalkoztatottra jutó termelékenységi mutató majd másfélszerese az országos átlagnak.

A teljesítmények dinamikus növekedése – eltekintve a gazdasági válság hatásaitól – jótékonyan érintette mind a vállalkozások tőkearányos jövedelmezőségi mutatóit, mind a munkavállalói jövedelmek alakulását, ugyanakkor rontotta az ágazat eltartó képességét (következmény a munkahelyek leépülése).

A **szolgáltatászektor viszonylag csekély súlya** nem önmagában probléma, hiszen a jelentős foglalkoztatást biztosító termelő tevékenységek jelenlétének előnyei ma már világosan látszanak, hanem azért, mert a csekély részesedés mögött konkrét hiányosságok húzódnak meg. A megye versenyképességére gyakorolt negatív hatása miatt kiemelendő a felsőfokú – különösen a megye

ipari arculatához kapcsolódó – **műszaki képzés hiánya és ezzel összefüggésben a K+F, az innovációs tevékenység gyengesége.** Az utóbbi hiányosságot részben ellensúlyozza a hazai gyógyszeripar éllovasának jelenléte (Richter Gedeon Rt.) és jelentős K+F tevékenysége, ami hozzájárul ahhoz, hogy a **megye K+F tevékenységének kb. kétharmada a piaci szektorhoz köthető.** A megye lehetőségeihez képest **alulreprezentált a logisztikai szolgáltatás, és rendkívül gyenge a turizmus gazdasági teljesítménye.**

Nagy visszaesés történt a kereskedelmi szálláshelyeken eltöltött vendégéjszakákat tekintve az utóbbi öt évben, mely negatív trend még 2012 első félévében is folytatódott, miközben országosan már megindult egy szerény növekedés. A **megye a nemzetközi tőke egyik kiemelt célpontja** volt, és a válság ellenére még az is maradt. Ez a tény nem csupán a közvetlen gazdasági teljesítményekre hatott pozitívan, de nagymértékben hozzájárult ahhoz, hogy a megye aktív lakossága hozzácsokolt a **fejlett európai és tengerentúli munkakultúrához, az egy lakosra jutó GDP** tekintetében a megye mind a régiós, mint az országos átlagnál **jobb pozícióban** van, ami a **lakossági fogyasztást és ezáltal a lakossági szolgáltatásokat nyújtó kisvállalkozások életképességét, nyereségeit is növelte** (továbbgyűrűző hatás). A multinacionális tőke jelentős növekedési potenciállal rendelkező ágazatok alapjait fektette le a megyében: **járműipar, elektronikai ipar, gépipar, megújuló energiaipar.**

A jelenlegi elhúzódó válságperiódus markánsan rámutatott a **megújult megyei ipar egyes szektorainak sebezhetőségére.** Nem alakult ki ugyanakkor az a remélt beszállítói hálózat, amely a nagyvállalatokat a megyéhez láncolná, vagy amely a nagyvállalatok időnként szükségszerű elbocsátási hullámai esetén a felszabaduló – egyébként fejlett munkakultúrájú – munkaerőt felszívna. A külföldi tulajdonú vállalatok az alkatrészeket, gépeket, berendezéseket döntően importból szereztek be.

Ennek negatív hatásai a válság idején egyértelműen megmutatkoznak: a NOKIA-nál bekövetkezett radikális elbocsátások sokkhatásként érték a megyét. A megyében a **vállalkozási hajlandóság a gazdasági teljesítményhez képest viszonylag gyenge,** de eddig nem is volt rákényszerülve a lakosság. Az elmúlt évtizedhez hasonlóan a Közép-dunántúli térségben megvalósuló beruházások döntő hányada a társas vállalkozások körében realizálódik (kiemelten a Kft és Rt formában működő vállalkozásoknál), ám jelentős „átrendeződés” figyelhető meg az anyagi-műszaki összetétel módosulásában. A **korábbi időszak építési dominanciájával szemben előtérbe került a gépés berendezés vásárlás, a technikai és a technológiai modernizáció.** Klaszterizáció a fémipari vállalkozásoknál, a megújuló energiatermelés és tározás vonatkozásában van kibontakozóban, illetve a nagyobb térségben létre hoztak egy járműipari klasztert (Vértes-Duna) több település (pl. Mór, Tatabánya, Komárom, Kisbér stb.) együttműködési támogatásával.

A meghatározó telepítési tényezők közül ki kell emelni a megye **igen kedvező természetföldrajzi adottságait, táji változatosságát,** ásványkincsekben való relatív gazdagságát, kedvező vízellátottságát, kitűnő mezőgazdasági potenciálját, megújuló energiaforrások kihasználására való alkalmasságát. Ugyancsak **kedvezőek a közlekedési infrastruktúra adottságai,** de a megyén belül jelentősek a különbségek. A 100 000 lakosra jutó autópálya- illetve gyorsforgalmi út hossz a Közép-dunántúli régióban a legmagasabb.

Az európai összehasonlításban is nagyon **magas sűrűségű vasúthálózatot a szélsőségek jellemzik, a műszaki színvonal nagyon alacsony.** Az Esztergom-Komárom közötti **Duna menti térség**

nagymértékű leértékelődése, a területhasználati konfliktusok „befagyása”, feloldásuk kilátástalansága részben a közlekedési folyosók jelentős átrendeződésével és a közlekedési módok közötti „munkamegosztás” átalakulásával, a vízi és vasúti közlekedés leértékelődésével hozható összefüggésbe. Bár a megyében jelentős logisztikai kapacitások állnak rendelkezésre, a meglévő **intermodalitásban rejlő lehetőségek messze alulhasznosítottak**, ami az észak-déli irányú hálózati hiányokra is visszavezethető.

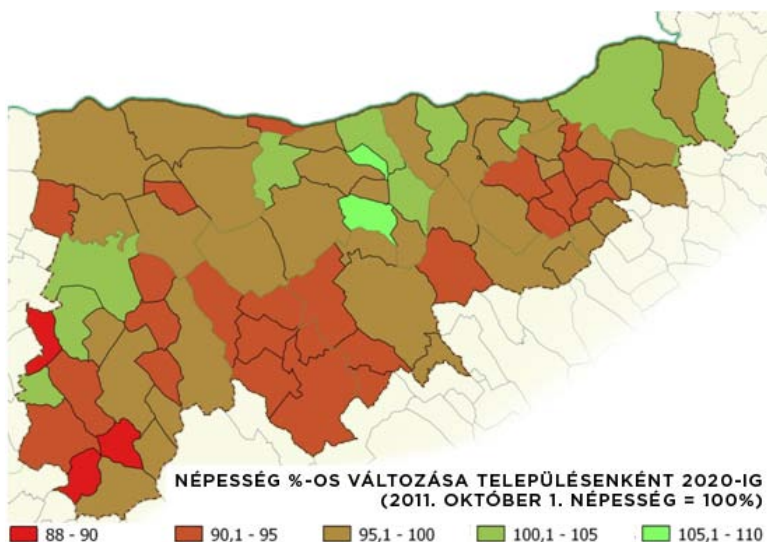
Az **ipari parkok között nem alakult ki specializálódás**, a meglévő túlkínálat egymással verseng a befektetők „kegyéért”, noha **a megyében minden feltétel adott a mennyiségről a strukturált minőség irányába történő elmozdulásra.**

A megyében a **munkaerő tekintetében van szabad kapacitás, de a megye kis területe és sokirányú közlekedési kapcsolatai miatt külső munkaerő kínálatra is lehet építeni** (szomszédos megyék, Szlovákia), így a munkaerő mennyisége a potenciális befektetőket kevésbé befolyásolja. Az ezredfordulót követő időszak kétségtelenül legnagyobb változása Magyarország Európai Unió csatlakozása volt. A nyugat felé forduló ország nyugati és északnyugati megyéi gyorsabban kezdték el a felzárkózást, és a központi régió tágabb térségével együtt viszonylag jó eredményeket értek el. A Schengeni határ átkerülésével **Magyarország és Szlovákia között megszűntek a fizikai határok, lehetővé vált a száz évvel ezelőtti természetes kapcsolatok részleges újragondolása** (Esztergom-Párkány (Štúrovo) Komárom-Révkomárom (Komárno)). Bár a két határváros gazdasága fellendült, a **határátlépő helyek kapacitásai jelenleg is igen szűkek.**

A Duna mentén, illetve a folyót kísérő **Budapest-Pozsony-Bécs tengely mentén jól érzékelhető a gazdasági koncentráció fokozódása.** E koncentrációt egyrészt a „**nagyközép-városok**” alkotta **háromszög** városai – **Győr/Nyitra (Nitra), Tatabánya (és Tata), Székesfehérvár** – generálják, ugyanakkor jól látható a **Duna-híddal és Szlovákiai várospárral rendelkező „kisközépvárosok”** – **Esztergom-Párkány (Štúrovo), Komárom-Révkomárom (Komárno)** – növekvő súlya, térségi munkaerőpiaci központoszerepe is e rendszerben.

Komárom-Esztergom megye határon átnyúló együttműködéseinek stratégiai programja (2010) szerint Esztergom ki tudta használni a határnyitásból adódó új lehetőségeket, ami a stratégiai tervezés eredményeinek tudható be (ld. Ister-Granum EGTC). Ugyanakkor lényeges tényező, hogy a Komárom-Komárno várospár egy észak-déli urbanizációs tengely része, melyre a két megyeszékhely – Nyitra, Tatabánya – mellett Érsekújvár is ráfűződik. A Komárom-Komárno várospárnak tehát három viszonylag jelentős munkaerőpiaci központ között kell pozicionálnia magát, amit úgy tűnik az utóbbi időben sikerült előnyére fordítania. A határtérség határon átnyúló fejlődését korlátozza a városok közötti belső közlekedési kapcsolatok relatív gyengesége. A két megyeszékhely, **Tatabánya és Nyitra közötti kapcsolatok teljességgel hiányoznak, miközben a határvárosok észak-déli irányú kapcsolódásai is rosszak** (erre a hatályos területrendezési terv vizsgálati munkarésze is rámutat). **A térség további megerősödése és a tágabb térségbe való bekapcsolódása szempontjából tehát az észak-déli kapcsolatok erősítése létfontosságú.**

A megye **népességszáma 1990 óta gyakorlatilag stagnál**, de kistérségenként számottevő különbségek mutatkoznak a természetes szaporodás, illetve fogyás, valamint a belföldi vándorlási különbözet függvényében. Az elmúlt, közel egy évtized során, a megye kistérségei közül az **Oroszlányi és a Kisbéri kistérségben csökkent a megyei átlagot többszörösen meghaladó**



mértékben a lakónépesség, míg két kistérségben – Tatai és Esztergomi kistérségek – növekedett a lakónépesség száma. A természetes szaporodás, azaz az élve születések és a halálozások különbözete minden kistérségben negatív volt 2000 és 2010 között. Megyei szinten a természetes fogyásból következő veszteségek egy részét kompenzálta a belföldi vándorlási különbözetből származó pozitív egyenleg, de összességében, **tíz év alatt így is öt és félezerrel csökkent**

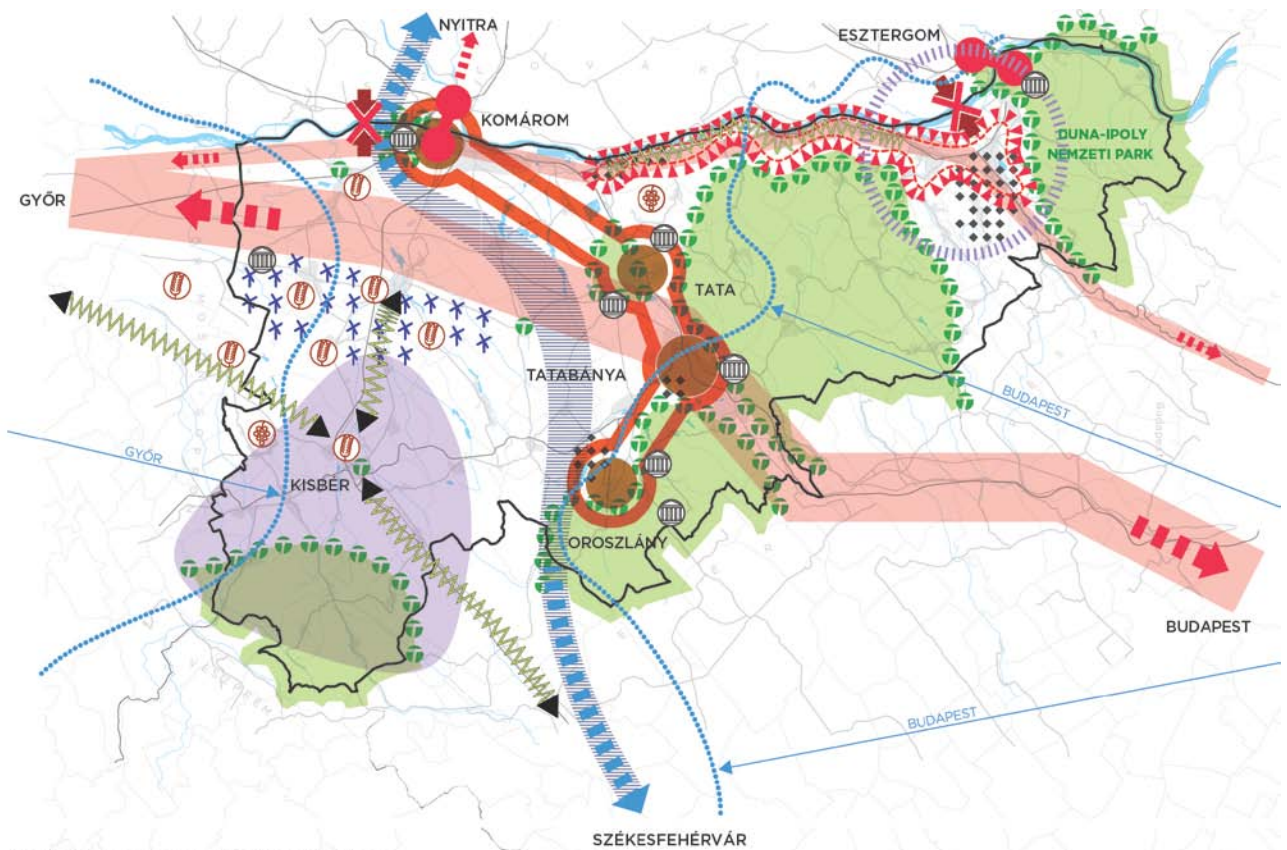
a megye lakosságának száma. A megye nyugati, délnyugati fekvésű kistérségeiben (Kisbér, Komárom, Oroszlány), különösen a Bakonyalján, erős népességfogyás mutatkozik. **A megye középső – Dunaalmás és Várgesztes közötti- sávja (Tatai kistérség és a Tatabányai kistérség nyugati és déli része) inkább növekedést mutat,** míg a tőle keletre húzódó (Süttő és Tatabánya közötti) sávban ismét csökken a népesség. **A megye keleti felében, a Dorogi/Tatabányai és az Esztergomi kistérség, a Budapesthez közeli települések, valamint a Duna (11)-menti települések szintén növekednek,** de a Pilis és Gerecse közti térségben csökkenés tapasztalható. Az Esztergomi és a Tatai kistérség népmozgalmi adatai a két kistérség megyén belüli kiemelkedő vonzerejéről, „sikerességéről” tanúskodnak. Ezzel összefüggésben a **megye városai közül kizárólag Esztergom és Tata városának népessége tudott növekedni 2001 -2010 között**

A népesség életkor szerinti összetételének alakulását továbbra is az **előregedés** jellemzi, de Komárom-Esztergom megye öregedési indexe (110,2) - 2012. év elején - kedvezőbb a közép-dunántúli régió átlagánál (115,3), és az országos átlagnál (116,6). A 60 évesnél idősebbek aránya az Esztergomi és a Tatabányai kistérségben a legmagasabb (22,2% és 22,1%), a leginkább fogyatkozó Kisbéri és Oroszlányi kistérségben viszont a legalacsonyabb (20,6% – 20,6%).

A megye változatos táji adottságai és országon belüli pozíciója a történelem folyamán sokszor biztosított előnyöket a megye számára és ezt – sok más térséggel szemben – meg is őrizte. Az első világháborút követő városhálózati átrendeződés mellett, a Duna mente 20. század utolsó harmadában felgyorsult pozícióvesztése okozott a megyében markáns térszerkezeti átalakulást. **A Duna menti közlekedési folyosó szerepét a 20. század végére a Tatabánya-Tata-Komárom irányú közúti-vasúti folyosó vette át. A Duna menti térség konfliktusai ma igen összetettek és szorosan összefüggnek egymással. A térség területhasználati (alulhasznosított barnamezők, Duna megközelíthetlensége, súlyos közlekedési eredetű környezetterheléssel sújtott lakóterületek), közlekedési (főút túlterheltsége, vasút és vízi út alulhasznosítottsága) és környezeti konfliktusai (pl. vörösiszap tározók), a kulturális örökségi, valamint természettáji értékeiben rejlő lehetőségek kihasználatlansága, csak egymás összefüggésrendszerében oldhatók fel.**

ÉRTÉK- ÉS KONFLIKTUSTÉRKÉP

A térkép a **megye értékeit, lehetséges fejlesztéskitörési pontjait valamint konfliktusforrásait** ábrázolja. Alapvető közlekedésföldrajzi előny, hogy a megyét **két fontos, integrált közlekedési folyosó** szeli át kelet-nyugati irányban (M1 gyorsforgalmi út és vasút, illetve Duna, közút és vasút), melyek egyúttal európai jelentőségű közlekedési sávok (Helsinki folyosók). Ezeket a folyosókat **észak-déli irányban a Nyitra-Székesfehérvár tengely egészíti ki**, melyek metszéspontjában helyezkedik el Komárom és térsége, mint a megye együttműködő városláncolatának egyik tagja. A külső kapcsolatok függenek a Szlovákiában zajló folyamatoktól, viszont a **„hídfővárosok”**, melyek egyben ikervárosok is, közvetlen kapcsolatot biztosítanak Komárom (Komárom-Esztergom-Párkány). A várospárok egyúttal a Felvidék és Magyarország közötti kapcsolatokat is szolgálják, ennek erősítése érdekében ugyanakkor **szükséges a közlekedési kapacitások bővítése új Duna hidak építésével**. További lehetőségeket rejtenek magukban a **kelet-nyugat irányú kapcsolatok a szomszédos nagyvárosi agglomerációkon keresztül**.



ÉRTÉK- ÉS KONFLIKTUSTÉRKÉP

 integrált közlekedési és fejlesztési folyosó	 rehabilitációra szoruló területek	 mezőgazdasági tevékenység	 kihasználatlan térségi együttműködési tengely	 hiányzó, vagy kapacitáshiányos híd
 turisztikai potenciál	 összetett konfliktusokkal érintett térség	 ikerváros	 közlekedési kapcsolati hiány	 környezetterhelő teherforgalom
 nagyvárosi agglomerációk hatása	 műemlék, múzeum	 város-hálózati csomópont	 viszonylag hátrányos helyzetű térség	 nehezen elérhető térség
 szélérőmű-park	 jelentős borászat	 városi együttműködési terület		

A budapesti agglomeráció Tatabánya és Esztergom térségében, a győri agglomeráció pedig a megye nyugati területein érzékelteti hatását (Komárom, Kisbér). Komárom-Esztergom megye településhálózatának szívet az **Oroszlány–Tatabánya–Tata–Komárom** városnégyes alkotja (városhálózati csomópont, városi együttműködési tengely). A jelentős fejlődési potenciállal rendelkező településláncolat az **Által-ér völgyét követő többfunkciós, integráns közlekedési, zöldfelületi, intézményi, gazdasági tengelyre szerveződik**, melynek gerince egyrészt a meglévő autópálya és vasút, másrészt a kiépítendő közúti kapcsolat Székesfehérvár irányából Oroszlányon, Tatabányán és Tatán át Komáromig. **E fejlesztési pólusláncolat kialakításának érdekében az érintett települések együttműködésére van szükség.**

Komplex beavatkozások színtere a Duna-menti tengely (összetett konfliktusokkal érintett térség). A területsávot számtalan konfliktushelyzet terheli, mint például a vörösiszap -tárolók, a használaton kívüli ipari-gazdasági területek, valamint a közlekedési konfliktus helyzetek. Kisbér térsége a megyei területi folyamatok szempontjából „szélárnyékban” helyezkedik el („viszonylag hátrányos helyzetű térség”). E helyzetet a térség speciális, félperiférikus elhelyezkedése miatt hatékonyan a Fejér és Győr-Moson-Sopron megyei folyamatok koordinálásával lehet befolyásolni.

A **megye változatos turisztikai adottságokkal rendelkezik**, melyek földrajzi fekvéséből, természeti, kulturális és műemléki kínálatából adódik. Jelentős turisztikai potenciállal bír a Pilis, a Gerecse, a Vértes, valamint a Bakonyalja és térsége, az épített értékeivel és kulturális adottságaival pedig Esztergom, Tata, Komárom, Oroszlány (Majki-remeteség) és Várgesztes emelkedik ki. Itt említendő még meg a hagyományokkal rendelkező Neszmélyi Borvidék is. A megye nyugati területei a mezőgazdasági termelés színtere, melynek főbb központjai Ács, Bábolna és Kisbér. Ugyanabban a térségben jelentős előrelépés történt a megújuló energiatermelésben, ahol az elmúlt évtizedben számos szélerőmű park épült.

A MEGYEI ITP LEHETŐSÉGEI A KONFLIKTUSOK KEZELÉSÉRE ÉS A LEHETŐSÉGEK HASZNOSÍTÁSÁRA

A megyei területfejlesztési koncepció és a stratégiai program messzemenően koncentrált a konfliktusokat kezelésére és a lehetőségekre építeni. Az Integrált Területi Program lehetőségei önmagában ugyanakkor behatároltak: a *megye által legfontosabbnak tartott fejlesztések*, melyek megvalósítása kulcsfontosságú a kihívások kezelése szempontjából, nagyjából túlmutatnak a megye hatáskörén, országos, illetve transznacionális döntéseket igényelnek (új dunai határátkelők, új 1-es főúti nyomvonal, kulturális örökség zászlóshajóinak turisztikai fejlesztése, kármentesítések, szélenergia potenciál további hasznosítása stb). Ugyanakkor az ITP-nek túlnyomóan az önkormányzatok projektjavaslataiból kellett építkeznie, melyek ugyan kevés kivétellel jól illeszkednek a stratégiához és a koncepcióhoz, de sok esetben nem támogathatóak a TOP forrásaiból tematikai okok vagy forrásszűke miatt. A projekt-előkészítés tekintetében szakmai és pénzügyi kapacitáshiánnyal rendelkező önkormányzatok projektjei komoly előkészítő munkát igényelnek a következő időszakban. Az ITP ehhez jó kiindulási alapot nyújt, de a munka dandárját a projektgazdáknak kell elvégezniük. Az ITP egy pillanatfelvétel, a módszertan alkalmas a projektelőkészítési folyamat nyomon követésére.

2.4 AZ ITP KÜLSŐ KAPCSOLATRENDSZERE

Komárom-Esztergom megyei külső kapcsolatrendszere szempontjából Tatabánya megyei jogú város valamint a szomszédos megyék ITP-je bír meghatározó jelentőséggel, az utóbbiba a csatlakozó Nyitra megyét is beleértve. Az EGTC-k fejlesztéseire nem térünk ki külön, mivel azok megyét érintő projektjei bekerülnek a projektcsomagokba, azok szerves részét képezik. Kiemelkedő jelentőséggel bír a Duna transznacionális program, ez az utóbbi hónapokban új lendületet kapott, de jelenleg még nincs olyan dokumentum, amihez képest a megye pozícionálni tudná magát.

2.4.1 Tatabánya megyei jogú város integrált területi programja

(összeállította: Szabó Gyula)

1. A XXI. századi vonzó városi környezet megteremtése (Lakókörnyezet Fejlesztés Programcsomag)

A projektcsomag célja a város természeti és épített környezetének fejlesztése, ezen belül modern lakó- és rekreációs környezet kialakítása. Kiemelt cél, hogy a lakosság számára egyre nagyobb területen tudjon a város szebb és kulturáltabb épített környezetet biztosítani, mely a munka utáni szabadidő eltöltésére széles lehetőségeket biztosít, ezáltal a rekreációt segíti, és egyúttal turisztikai attrakcióként is szolgál az idelátogatók számára. Az idegenforgalmi fejlesztések fő célkitűzései a meglévő turisztikai attrakciók fejlesztése, a természeti adottságok által biztosított lehetőségek erőteljesebb megjelenítése és használata a turisztikai kínálatában (Gerecse, Vértes). Kiemelt cél a meglévő kínálatok hatékonyabb értékesítése és új területekkel való vonzóbbá tétele. Fontos, hogy a megkezdett városi fejlesztések továbbvitele megtörténhessen és új településrészekben is elindulhassanak fejlesztések. A projektcsomag részét képezi az önkormányzati bérlakások korszerűsítése, szükség esetén komfortosítása, a bérlakás állomány növelése (bérlakás koncepció kialakítása).

Fejlesztendő területek többek között (indikatív jelleggel):

- Városrehabilitációs jellegű fejlesztések (pl.: Óváros), városi zöldterületek rendezése (pl.: Csónakázó-tó környezetének komplex fejlesztése).
- A lakásállomány korszerűsítése, a letelepedés elősegítése (pl.: önkormányzati társasházak energetikai korszerűsítése, a Tatabánya Hazavár Program folytatása, bérlakások komfortosítása a leszakadóban lévő városrészekben).
- Turisztikai attrakciók fejlesztése (pl. a Turul hegyoldal turisztikai fejlesztése, a Tatabányai Múzeum fejlesztése), térségi, városhálózati turisztikai kapcsolatok erősítése (pl. Gerecse-Vértes erdei kerékpáros hálózat, térségi lovasturizmus).

Az ITS-ben megjelenő, a projektcsomaghoz tartozó tematikus célok:

- T.6 A természeti környezet javítása, vonzó és korszerű épített környezet kialakítása.
- T.7 A fenntartható turizmus és térségi szintű rekreációs szolgáltatások kialakítása.

2, Az aktívan fejlődő gazdasági környezet és a versenyképes helyi gazdaság fejlesztése. (Gazdaságfejlesztési Programcsomag)

Tatabánya kedvező gazdaságföldrajzi elhelyezkedése stratégiaileg jó adottság. Az előnyös földrajzi fekvést kihasználva – a nagyobb és folyamatos tőkevonzás érdekében – hosszú távon a XXI. századi, szolgáltatás alapú vállalkozói infrastruktúra és innovatív környezet megteremtése a cél a nagyobb és folyamatos tőkevonzás érdekében. A város fejlesztési programjában kiemelt szerepet kap a modern ipari környezet, illetve ipari termelés megerősítése, a magas hozzáadott értéket előállító, versenyképes gazdaság megalapozása.

Fejlesztendő területek, projektek többek között:

- A gazdaság igényeit kiszolgáló, a munkaerő-piaci igényekhez alkalmazkodó képzési rendszer kialakítása (pl. gyakorlati képzőhelyek létesítése a helyi kkv-kkal történő együttműködésben).
- Az innováció, a klaszteresedés, az intézményesített együttműködések és a fiatalok vállalkozóvá válásának erősítése (pl. Start Up Inkubátorház, autóipari fejlesztési központ).
- Az ipari parkok, iparterületek megközelítésének, elérhetőségének javítása (útfejlesztések, csomópont kiépítések, forgalomszervezési fejlesztések).

Az ITS-ben megjelenő, a projektcsomaghoz tartozó tematikus célok (indikatív jelleggel):

- T.3 KKV-k versenyképességének támogatása, piacra jutásuk elősegítése.
- T.4 Fejlett és innovatív üzleti infrastruktúra kiépítése a stabil és diverzifikált gazdasági struktúra kialakításához.
- T.5 A külső és belső megközelíthetőség és elérhetőség javítása, gazdasági célú közlekedés-fejlesztés.

3. Városi szolgáltatások fejlesztése (Közszolgáltatások Fejlesztése Programcsomag)

Tatabánya jövőképeinek kulcseleme az otthonos és élhető, sokrétű funkciót kiszolgáló város. Fő feladatának tekinti, hogy minden korosztály számára kiterjedt szolgáltatásokat és élhető környezetet nyújtson. A családok számára nemcsak a vonzó és megfizethető lakhatási körülmények (épített és természeti környezet) biztosítása a feladat, hanem a város által nyújtott széleskörű szolgáltatási paletta, a sportolási illetve a kulturális lehetőségek folyamatos bővítése, az aktív időskor elősegítése, az iskola valamint napközis ellátás széles választéka. A város óvodai ágazatának jelentős szerepe van a város intézményhálózatában, abban, hogy a város intézményrendszere milyen benyomást kelt a családokra az első találkozás alkalmával. Ezért is kiemelten fontos, hogy a bölcsődék, óvodák, olyan – külső jegyeiben is – vonzó környezetet tükrözzenek vissza felénk, melyből a szülők biztosan azt a következtetést vonják le, hogy szívesen veszik igénybe a bölcsődei, óvodai ellátás rendszerét. Ehhez elengedhetetlen az intézmények komplex fejlesztése, mind zöldterületben, mind infrastrukturálisan, mind eszközrendszerében, mind pedig humánerőforrás területen. A beavatkozások hozzájárulnak a fenntartási költségek csökkentéséhez, az elért energia megtakarításon keresztül pedig közvetetten a klímavédelmet segítik elő.

Fejlesztendő területek, projektek többek között (indikatív jelleggel):

- Bölcsődék, óvodák komplex energetikai korszerűsítése, belső felújítása, eszközfejlesztése, óvodai játszóudvar fejlesztések, tornaszobák kialakítása.
- Oktatási intézmények (általános és középiskolák) komplex energetikai korszerűsítése, belső felújítása.

- Szociális intézmények (ESZI) komplex energetikai korszerűsítése és akadálymentesítése.
- A városi egészségügyi ellátórendszer intézményeinek komplex energetikai korszerűsítése, a megközelítés megkönnyítése, akadálymentesítés, eszközállomány fejlesztés.
- Városi művelődési házak komplex akadálymentesítése és energiahatékonysági fejlesztése.

Az ITS-ben megjelenő, a projektcsomaghoz tartozó tematikus célok:

- T.8. A lakosság egészségi állapotának javítása és az egészségügyi ellátórendszer fejlesztése.
- T.9 A szociális ellátó-rendszer fejlesztése.
- T.10 A kulturális és humán infrastruktúra fejlesztése.

4. Fenntartható városi közlekedésfejlesztés (Közlekedésfejlesztés Projektcsomag)

Az egyik rész cél az országos közúthálózat olyan irányú fejlesztésének az előmozdítása, mely a belső közlekedési felületek zsúfoltságát csökkenti, ezáltal a biztonságosabb közlekedést (gyalogos, kerékpáros, gépjárművek stb.) segíti elő. Fontos rész cél megteremteni annak a lehetőségét, hogy a város belterületéről (lakóövezeteiből) a tranzit teherforgalom jelentős mértékben kiszoruljon, illetve a belső teherforgalom is minél hamarabb külső elkerülő szakaszokra terelődjön. Kiemelt rész cél, hogy a városrészek közötti belső közlekedési kapcsolatok további javítása megtörténjen, új, közvetlen kapcsolatok alakuljanak ki (külön szintű kereszteződések által). A cél szempontjából kiemelt városrészek: Bánhida-Sárberek; Dózsakert-Újváros.

A projektcsomag fejlesztései elősegítik egyfelől a belső közlekedési felületek zsúfoltságának csökkentését, ezáltal a biztonságosabb közlekedést (gyalogos, kerékpáros, gépjárművek stb.), másfelől a lakóövezetek tranzit teherforgalom mértékének csökkenését.

A projektcsomag része a városi (hivatásforgalmú) kerékpárút hálózat további fejlesztése, és ezáltal az intézmények, ipari/gazdasági területek, valamint kereskedelmi/szolgáltató területek megközelítésének elősegítése. Fontos, hogy a kerékpárút hálózat növelésén túl a kerékpárforgalmi hálózat illetve a kerékpárosbarát úthálózat hosszának fejlesztése is megtörténjen azokon a területeken, ahol az (biztonsági szempontokból) elegendő.

Fejlesztendő területek, projektek többek között (indikatív jelleggel):

- Városrészek közúti összeköttetéseinek fejlesztése (pl. Sárberek–Bánhida, Kertváros–Dózsakert).
- A város nagyforgalmú közútjainak felújítása.
- A várostérségi és belterületi kerékpárút-hálózat fejlesztése (pl. az Általér-völgyi kerékpárút folytatása Oroszlány felé, városi kerékpáros létesítmények fejlesztése).
- Közlekedésbiztonsági fejlesztések (körforgalmak, csomópontok, gyalogátkelőhelyek korszerűsítése).
- A közösségi közlekedés fejlesztése (hibrid üzem módú buszok beszerzése, buszöblök korszerűsítése, elektronikus jegyvásárlási rendszer kialakítása).

Az ITS-ben megjelenő, a projektcsomaghoz tartozó tematikus célok:

- T.5 A külső és belső megközelíthetőség és elérhetőség javítása, gazdasági célú közlekedés-fejlesztés
- T.6 A természeti környezet javítása, vonzó és korszerű épített környezet kialakítása.

2.4.2 Pest megye Stratégiai és operatív programja

Pest megye fejlesztései közül a „**Pest Megyei Duna Stratégia megvalósítása**” elnevezésű projektnek van kiemelkedő relevanciája. A Pest Megyei Duna Stratégia c. dokumentumot Pest Megye Közgyűlése a 77/2013. (11.29.) PMÖ határozatával fogadta el. Komárom-Esztergom megye szempontjából kiemelkedő jelentőségűek a **Dunakanyarra** vonatkozó javaslatok, azon belül az Ipolydamásdi híd fejlesztése, mely Párkány térségét bekapcsolja a Dunakanyar turisztikai régióba. A Stratégia kiemeli a két világörökségi várományos terület fejlesztésének szükségességét, mely Komárom-Esztergom megyével közös cselekvést tesz szükségessé: Dunakanyar kultúrtáj és a LIMES magyarországi szakasza. A két programot, az EUROVELO fejlesztéshez is kapcsolódva – együttműködésben – a magyarországi Duna Régió Stratégia zászlóshajóivá kell fejleszteni.

Komárom-Esztergom megye szempontjából meghatározó még a **Zsámbéki-medence innovációs zónaként történő fejlesztése**, továbbá Pest megye számára is fontos az **M10-es megépülése**.

Győr-Moson-Sopron megye és Fejér megye ITP-i még készülnek.

3 INTEGRÁLT TERÜLETI PROGRAM PROJEKTCSONAGJAI

3.1 KEM-TOP-IF1. TERÜLETI FÓKUSZÚ INTEGRÁLT GAZDASÁGFEJLESZTÉS I.: TATABÁNYA KÖZPONTÚ VÁROSHÁLÓZATI CSOMÓPONT NAGYTÉRSÉGI BEÁGYAZÓDÁSA

3.1.1 Projektcsomag összefoglaló adatai

Projektcsomag azonosítója és megnevezése – rövid név	KEM-TOP-IF1. területi fókuszú integrált gazdaságfejlesztés I.: Tatabánya központú városhálózati csomópont nagytérségi beágyazódása – rövid név: Városhálózati csomópont	
Területi érintettség	Tatai, Tatabányai, Oroszlányi járások, továbbá Komárom, Almásfüzitő, Csém, Kisigmánd	
Stratégiai programhoz való kapcsolódás	1.1. A megye nagytérségi integrációját erősítő vasúti, közúti, vízi és integrált városhálózati közlekedési kapacitásfejlesztés; 1.2. Nagytérségi beágyazódást szolgáló kiemelt gazdaságfejlesztési térségek és ágazatok 3.2. Innovatív üzleti környezet megteremtése, továbbfejlesztése; 6.1. Városok központi szerepkörei, élhetőség, vonzerő	
TOP intézkedések	TOP-1.1. Foglalkoztatás - bővítést segítő önkormányzati gazdasági infrastruktúra-fejlesztés; TOP-1.3. A munkaerő mobilitás ösztönzését szolgáló közlekedésfejlesztés; TOP-3.1. Fenntartható települési közlekedésfejlesztés TOP-6.1. A helyi foglalkoztatási szint javítása megyei és helyi foglalkoztatási paktumok támogatásával	
Kulcsprojekt	Intermodális közösségi közlekedési központ létrehozása Tatán	TOP 3.1
Támogató projektek	3 projekt	TOP 1.1
	3 projekt	TOP 1.3
	1 projekt	TOP 6.1
Projektcsomagot támogató kiemelt fontosságú ágazati projektek	A Budapest-Hegyeshalom vasútvonal részét képező Biatorbágy-Tata közötti vonalszakasz rekonstrukciója és a hozzátartozó állomási közúti létesítmények (P+R parkolók, utak stb.) építése	IKOP 2
	Intermodális csomópont építése Tatabányán	IKOP 3
	M1 autópálya 2x3 sávra bővítése Budaörs és Tatabánya-Újváros között	IKOP 1
	Új Duna-híd építése Komárom - Komarno között	IKOP 1
	812. sz. főút (81. főút Mór - M1 ap Tatabánya) fejlesztése, az 1. sz. főút új nyomvonalra helyezése Tatabánya-Tata között	IKOP 1

3.1.2 Projektcsomag célja, tartalma, tervezett beavatkozások, várt eredmények

A PROJEKTCSONAG CÉLJA

A projektcsomag Magyarország európai felzárkóztatása szempontjából kiemelkedő jelentőségű, hiszen a Duna menti makrorégió belüli München-Isztambul tengelyre illeszkedő, legdinamikusabban fejlődő gazdasági tengelyének hazai megerősítését szolgálja (Bécs/Pozsony-Győr-Tatabánya központú városhálózati csomópont-Budapest-Kecskemét-Szeged-Szabadka/Arad-

Újvidék/Temesvár-Belgrád/Bukarest-Szófia-Isztambul). A projektcsomag egyúttal a Dunántúl dinamikusan fejlődő térségeinek haránt irányú összekapcsolása (Székesfehérvár-Mór-Oroszlány-Tatabánya-Tata-Komárom-Komarno-Nyitra), a Kárpát-medencei kohézió erősítése szempontjából is kiemelkedő jelentőséggel bír.

Oroszlány-Tatabánya-Tata-Komárom városeggyüttes városai és funkcionális várostérségük települései egymást kiegészítve, egymást erősítve tudnak olyan erőt felmutatni, mellyel versenyképessé válnak a hazai és a közép-kelet-európai nagyváros-hálózatban. A várostérség nagytérségi csomóponti szerepének megerősítése a megye országos húzószerepének megtartását szolgálja, amennyiben a Budapest körüli csapágyvárosi rendszer részeként egy Budapeستől Bécsig tartó dinamikusan fejlődő folyosó kiteljesedését szolgálja, miközben az Országos Fejlesztési és területfejlesztési Konceptió szerinti belső és a külső városgyűrű összekapcsolódását biztosítja. A Budapest-Bécs közlekedési folyosó tervezett kapacitásbővítése mellett a közlekedéscsatornázási pozíció kihasználásához a makrotérségi közlekedési hálózat „egycsatornás” jellegének oldása (Székesfehérvár-Komáromi híd-Nyitra kapcsolat, a várostérség ipar-logisztikai zónáinak összekapcsolása), és a városok egymás közötti sokoldalú szervezeti-intézményi-működési összekapcsolódása elengedhetetlen.

A PROJEKTCOMAG TARTALMA, TERVEZETT BEAVATKOZÁSOK, ELVÁRT EREDMÉNYEK

A térség városainak hálózatba szervezésében kiemelkedő jelentőséggel bír a környezetbarát közlekedés feltételeinek megteremtése, a fenntartható munkaerőmobilitás feltételeinek javítása. A létrejövő intermodális csomópontok egyúttal a megyében hiányzó szolgáltató gazdaság fejlődéséhez is hozzájárul. A projektcsomag hosszú távra biztosítja továbbá kormányhatározattal „Tatabánya-Esztergom kiemelt járműipari övezetté” nyilvánított térségbe beköltöző KKV-k számára a szükséges területi kapacitásokat. Prioritást élveznek a barnamezős területek fejlesztései, de a járműipari körzet továbbfejlesztése elengedhetetlenné teszi, hogy infrastruktúrával ellátott zöldmezős kapacitások is rendelkezésre álljanak. Ezek azonban nem új helyszíneken, hanem meglévő gazdasági területek bővítése révén jönnek létre. A projektcsomag fontos része a foglalkoztatási paktum, amelyet a Tatabánya-Esztergom járműipari övezet fejlesztéseinek keretében kell megvalósítani.

A TOP konstrukció jellege szerint a projektcsomag 1 integrált projektet (Tata intermodális csomópont), 2 hálózatfejlesztést (Oroszlány gazdasági területek elérhetőségét szolgáló közlekedésfejlesztés) és 4 pontszerű fejlesztést tartalmaz (gazdasági területek fejlesztése Oroszlányban, Tatán, Környén és Baj területén). A projektcsomagba foglalt projektek gazdái minden esetben helyi önkormányzatok. A projektcsomagba sorolt projektek készütségi foka a következő:

- Megvalósíthatósági tanulmány készül: 3 db, 43%
- Projektötlet: 4 db, 57%
- 1 projekt generálása szükséges (TOP 6.1. foglalkoztatási paktum)

A megvalósítás tervezett ütemezésre vonatkozóan a projektgazdák az alábbi időhorizontokat nevezték meg (projekt indítása):

- 2014: 2 db, 29%

- 2015: 3 db, 43%
- 2017: 1 db, 14%
- 2018: 1 db, 14%.

3.1.3 A horizontális elvek érvényesülése az ITP fejlesztéseiben

A projektcsomag sokrétűen szolgálja a fenntarthatóságot: a közlekedési infrastruktúrával jól ellátott térségben koncentrálna a gazdaságfejlesztéseket, illetve a már kiépült kapacitások hálózatos összekapcsolásához szükséges minimális közlekedésfejlesztést irányoz elő. Elsőbbséget élveznek a barnamezős területek, zöldmezős kapacitások csak meglévő gazdasági területek bővítésével jönnek létre, jól feltárt területen. Az intermodalitás erősítésével a CO₂ kibocsátás csökkentéséhez, az egészségesebb életmódhoz járul hozzá.

A foglalkoztatási paktum keretében biztosítható hátrányos helyzetű lakossági csoportok képzéshez, munkához való hozzáférési lehetőségeinek javítása.

3.1.4 Kockázatelemzés

A projektcsomag közepes kockázatú, a projektek egymástól függetlenül is megvalósíthatók, de a kívánatos eredmény, a nagytérségi beágyazódás csak a közlekedési nagyprojektek megvalósulása esetén érhető el (Tatabánya intermodális csomópont, Komáromi híd). Az előkészítés alatt álló projektek biztosítják, hogy már a ciklus első felében (2016 végéig) indíthatók projektek. A többi előkészítését azonnal indítani szükséges. A beavatkozások jelentős multiplikátorhatást fognak gyakorolni, a piaci szereplők számos, jelenleg még részleteiben nem ismert, GINOP által támogatandó, vagy teljes mértékben saját forrásra építő projekt fog megvalósulni a térségben.

3.2 KEM-TOP-IF2. TERÜLETI FÓKUSZÚ INTEGRÁLT GAZDASÁGFEJLESZTÉS II.: DUNA MENTI STRUKTÚRAVÁLTÓ JÖVŐGAZDASÁG, IKERVÁROSOK TÉRSÉGI SZERVEZŐSZEREPÉNEK MEGERŐSÍTÉSE

3.2.1 Projektcsoomag összefoglaló adatai

Projektcsoomag azonosítója és megnevezése– rövid név	KEM-TOP-IF2. területi fókuszú integrált gazdaságfejlesztés II: Duna menti struktúraváltó jövőgazdaság, ikervárosok térségi szervezőszerepének megerősítése – DUNA MENTE	
Területi érintettség	Esztergomi járás és Komáromi járás	
Stratégiai programhoz való kapcsolódás	<p>1.1. A megye nagytérségi integrációját erősítő vasúti, közúti, vízi és integrált városhálózati közlekedési kapacitásfejlesztés;</p> <p>1.2. Nagytérségi beágyazódást szolgáló kiemelt gazdaságfejlesztési térségek és ágazatok</p> <p>3.2. Innovatív üzleti környezet megteremtése, továbbfejlesztése</p> <p>5.1. Gyógyuló tájak</p> <p>5.2. Klímatudatos társadalom</p> <p>6.1. Városok központi szerepkörei, élhetőség, vonzerő</p>	
TOP intézkedések	<p>TOP-1.1. Foglalkoztatás - bővítést segítő önkormányzati gazdasági infrastruktúra-fejlesztés;</p> <p>TOP-1.3. A munkaerő mobilitás ösztönzését szolgáló közlekedésfejlesztés;</p> <p>TOP-3.1. Fenntartható települési közlekedésfejlesztés</p> <p>TOP-6.1. A helyi foglalkoztatási szint javítása megyei és helyi foglalkoztatási paktumok támogatásával</p> <p>6.3. A társadalmi együttműködés erősítését szolgáló helyi szintű komplex programok</p>	
Kulcsprojektek	Esztergom - M1 autópálya közvetlen összeköttetés Esztergom tervezett hídfőhöz, illetve teherkomp kikötőhöz	IKOP 1
	M10 Üröm-Keszthely (Esztergom-nyugat)	IKOP 1
Támogató projektek	1 projekt	TOP 3.1
	2 projekt	TOP 1.3
	3 projekt	TOP 1.1
	1 projekt	TOP 6.1
Projektcsoomagot támogató kiemelt fontosságú ágazati projektek	Új Duna-híd építése Komárom - Komarno között	IKOP 1
	Rákosrendező - Esztergom villamosítás, biztosítóberendezés	IKOP 2
	Budapest - Esztergom II/B ütem (kiegészítő fejlesztések)	IKOP 2
	Árvízvédelmi védvonal önkormányzati szakaszának megépítése; hajóvontató part, Kis-Duna és kőgát rekultivációja; Árvízvédelmi kapuk kialakítása, Dunaalmás-Süttő;	KEHOP 1

3.2.2 Projektcsomag célja, tartalma, tervezett beavatkozások, várt eredmények

A PROJEKTCSOMAG CÉLJA

A Duna Régió Stratégiája kedvező hátszelet biztosít a megye Duna menti térségének újrapozícionálására. A térségben struktúraváltás zajlik, az új határkapcsolatok és a csatlakozó közútfejlesztések, az évek óta tervezés alatt álló Ister Granum régió fejlesztéseinek elindulására, Komárom-Komárno számára a hármas intermodalitás új lehetőségeinek kibontakoztatására nyílnak meg a lehetőségek (még ebben a ciklusban épülő új komáromi kikötő és esztergomi teherkomp). Az autóipar tervezett fejlesztései mellett (lásd Tatabánya-Esztergom kiemelt járműipari övezet) a Duna mentén jól érzékelhető a megyei átlagot jelentősen meghaladó „jövőágazati” jelenlét illetve fejlesztési szándék. E területen tehát a továbblépés lehetőségei is adóttak. Ezen ágazatok és szereplők (ICT szektor, gyógyszeripar, funkcionális élelmiszerek) ösztönzése és legmagasabb szintű kihasználása a megye kiemelt stratégiai célja. Jövőbeli lehetőségek a megújuló energetikára épülő jövőágazatok vagy az üveg- és papíripari hagyományokra épülő kreatív ipar, innováció. A Duna menti fejlesztések támogatása során alapvető kritérium, hogy a kiépülő észak-déli kapcsolatok közvetlen térségén kívüli helyszíneken csak kis szállítási igényű, viszont az alulhasznosított barnamezős területek felértékeléséhez hozzájárulni képes vállalkozások telepedjenek meg.

A projektcsomag fontos része a foglalkoztatási paktum, amelyet a Tatabánya-Esztergom járműipari övezet fejlesztéseinek keretében kell megvalósítani.

A PROJEKTCSOMAG TARTALMA, TERVEZETT BEAVATKOZÁSOK, ELVÁRT EREDMÉNYEK

A TOP konstrukció jellege szerint a projektcsomag 1 integrált projektet (Dorog – intermodális csomópont), 2 hálózatfejlesztést (körforgalom Dorogon és a gazdasági területhez vezető út felújítása, Tokod területén) és 3 pontszerű fejlesztést tartalmaz (gazdasági területek fejlesztése) . A projektcsomagba foglalt projektek gazdái minden esetben helyi önkormányzatok. A projektcsomagba sorolt projektek készütségi foka a következő:

- Megvalósíthatósági tanulmány készül: 4 db, 67%
- Projektötlet: 2 db, 33%.
- 1 projekt generálása szükséges (TOP 6.1. foglalkoztatási paktum)

A megvalósítás tervezett ütemezésre vonatkozóan a projektgazdák az alábbi időhorizontokat nevezték meg:

- 2015: 2 db, 33%
- 2016: 3 db, 50%
- nem adott ütemezést: 1 db, 17 %.

3.2.3 A horizontális elvek érvényesülése az ITP fejlesztéseiben

A projektcsomag sokrétűen szolgálja a fenntarthatóságot: a fejlesztésekkel a jelentős forgalmat vonzó-generáló fejlesztések a transznacionális kapcsolatok szempontjából kiemelkedő jelentőségű közlekedési folyosók környezetébe koncentrálnak, míg a köztes területek (10-es főút Duna menti szakasza) a jelentős (átmenő), forgalmi terheléstől mentesül, a jelentős környezetterheléssel, természetrombolással járó Duna menti elkerülő út építése elkerülhetővé válik. Hosszú távon cél a Duna menti vasút felértékelése, ennek lehetőségét fenn kell tartani.

A fenti elvek mentén a lábatlani volt cementgyári terület fejlesztésének támogatását olyan nem beruházás jellegű gazdaságfejlesztéssel kell összekapcsolni, mely a térség ipari struktúraváltását, a kisléptékű, innovatív tevékenységek megtelepedését segíti elő. Ebben a területen jelenlévő papíripari, funkcionális élelmiszergyártási, bio-élelmiszer gyártási, ICT, megújuló energiatermelés és hasznosítási kezdeményezésekhez való kapcsolódás prioritást élvez. A lábatlani fejlesztést a barnamezős területek struktúraváltásának egyik mintaprojektjeként kell kezelni, hathatós megyei támogatás az előkészítésben is elengedhetetlen. A fejlesztésben biztosítani szükséges a megújuló energiahasznosításhoz, fenntartható vízgazdálkodáshoz szükséges feltételeket.

A térségben az EUROVELO-ra, világörökség várományos kulturális értékekre, Dunára épülő turizmusfejlesztés kiemelt prioritást élvez, ezért a turizmushoz kapcsolható szolgáltatótevékenységek, beszállítói termelőtevékenységek is támogatottak. A gazdaságfejlesztésekkel is a környezet felértékelését kell szolgálni.

A foglalkoztatási paktum keretében biztosítható hátrányos helyzetű lakossági csoportok képzéshez, munkához való hozzáférési lehetőségeinek javítása.

3.2.4 Kockázatelemzés

Tekintettel arra, hogy a kulcsprojektek ágazati fejlesztések, ez rejt bizonyos kockázatot, de a többi projekt megvalósulását nem veszélyezteti. A projektek előkészítése még jelentős munkát igényel, az ütemezési kockázat nagyságrendje jelenleg nem ítélni meg.

3.3 KEM-TOP-IF3. TERÜLETI FÓKUSZÚ INTEGRÁLT GAZDASÁGFEJLESZTÉS III.: BAKONYALJA TÉRSÉGI INTEGRÁCIÓJA, ALKALMAZKODÓ KÉPESSÉGÉNEK MEGERŐSÍTÉSE

3.3.1 Projektcsomag összefoglaló adatai

Projektcsomag azonosítója és megnevezése– rövid név	KEM-TOP-IF3. Területi fókuszú integrált gazdaságfejlesztés iii.: Bakonyalja térségi integrációja, alkalmazkodó képességének megerősítése - BAKONYALJA	
Területi érintettség	Kisbéri járás	
Stratégiai programhoz való kapcsolódás	3.2. Innovatív üzleti környezet megteremtése, továbbfejlesztése 3.3. A vidékgazdaság megerősítése 5.2. Klímatudatos társadalom 6.2. Vidéki és szuburbánus térségek - új egyensúlyok, alkalmazkodás	
TOP intézkedések	TOP-1.3. A munkaerő mobilitás ösztönzését szolgáló közlekedésfejlesztés; TOP-3.1. Fenntartható települési közlekedésfejlesztés TOP-6.1. A helyi foglalkoztatási szint javítása megyei és helyi foglalkoztatási paktumok támogatásával	
Kulcsprojekt	81-es főút átkelési szakaszának gyalogos, kerékpáros-barát és vállalkozásbarát átalakítása Kisbér-Ászár területén	TOP 3.1
Támogató projektek	6 projekt	TOP 3.1
	1 projekt	TOP 6.1
Projektcsomagot támogató kiemelt fontosságú ágazati projektek	Kisbér – Ászár elkerülő (2x1)	IKOP 1
	81. sz. főút 52+412 – 57+270 kmsz. között burkolatmegerősítés (2x1)	IKOP 3
	A 13. sz. főút Komárom-Kisbér közötti megerősítése 11,5 tonna teherbírására	IKOP 1

3.3.2 Projektcsomag célja, tartalma, tervezett beavatkozások, várt eredmények

A PROJEKTCOMAG CÉLJA

A Kisbéri járás a megye egyetlen elmaradottnak minősített térsége. Ez az elmaradottság a környezetéhez viszonyítva értendő, hiszen az ország keleti, dél-dunántúli túli részeihez képest kedvezőbb helyzetbe van a térség amiatt, hogy a térségből mind a győri, mind a tatabányai, de még a móri és székesfehérvári munkaerőpiac is viszonylag jól elérhető. Az elmúlt évek bebizonyították, hogy a gazdasági területkínálat növelése nem fogja megoldani a térség foglalkoztatási problémáját. a térségben egyrészt a környező munkaerőpiacok elérhetőségének további javítása, a munkaerőpiaci készségek fejlesztése (TOP 6.1.) és a helyi gazdaság megerősítése együttesen biztosíthatja egy új egyensúlyi állapot kialakulását a térségben. A projektcsomag az egymással összenőtt Kisbér és

Ászár együttműködésére építve a térségközponti szerepek megerősítését és a környező munkaerőpiacok elérhetőségét együttesen szolgálja. A projektcsomaghoz a turisztikai projektcsomag szorosan kapcsolódik. A kulcsprojekt összefügg a 81-es út előkészítés alatt álló elkerülő szakaszának építésével. Ezzel egyidejűleg meg kell valósítani azokat a fejlesztéseket az átkelési szakaszon (TOP 3.1.), mellyel megelőzhető, hogy az út menti vállalkozók ellehetetlenüljenek az elkerülő út megépülését követően, illetve indokolt esetben támogatni szükséges őket abban (lásd TOP 6.3.), hogy a szükséges profilváltást megtegyék.

A PROJEKTCOMAG TARTALMA, TERVEZETT BEAVATKOZÁSOK, ELVÁRT EREDMÉNYEK

A projektcsomag 1 integrált közlekedési projektet tartalmaz (kulcsprojekt, Kisbér-Ászár kerékpárút 0,66 km-es szakasz felújítása, veszélyes csomópontok átalakítása, parkolási infrastruktúra fejlesztése, kerékpártárolók fejlesztése, út menti fásítás, energiatakarékos közvilágítás). A csomag támogató projektjei az autóbusz-pályaudvar megújítása a Vértes Volánnal közösen Kisbéren és buszvárók megújítása (Kerékteleki, Ete). A csomag a kistelepülések további közlekedésbiztonság növelő, forgalomcsillapító, a közösségi közlekedés és kerékpározás feltételeinek javítását szolgáló fejlesztéseit is támogatja, mely a kerékpáros közlekedés további térnyerését, a térségközpont és a munka-erőpiaci központok jobb (környezetbarát módon történő) elérhetőségét segíti (Súr, Bakonyszombathely, Bakonybánk). A közlekedésfejlesztések mellett, az ITP végrehajtás későbbi fázisaiban más projektek is bekerülhetnek a csomagba, amennyiben előkészítettségük javul. Az életminőség-javító, helyi gazdaságfejlesztő projektek jelentős része a vidékfejlesztési program keretében valósulhat meg. A projektgazdák minden esetben önkormányzatok, de a kisbéri autóbusz-pályaudvar esetében a Vértes Volán együttműködése elkerülhetetlen.

A projektcsomagba sorolt projektek készülségi foka a következő:

- Megvalósíthatósági tanulmány kész: 1 db
- Megvalósíthatósági tanulmány készül: 1 db
- Projektötlet: 5 db

Az megvalósítás tervezett ütemezésre vonatkozóan a projektgazdák az alábbi időhorizontokat nevezték meg:

- 2014: 2 db
- 2017: 4 db
- 2018: 1 db

3.3.3 A horizontális elvek érvényesülése az ITP fejlesztéseiben

A projektcsomag a fenntarthatóságot javítja azzal, hogy a foglalkoztatás növelését elsősorban a meglévő munkaerő-piaci központok elérhetőségére és nem további gazdasági infrastruktúrafejlesztő kapacitások kiépítésére helyezi. Azzal, hogy az elkerülőút építésével egyidejűleg a belső területek gyalogos, kerékpáros és vállalkozóbarát átalakítását támogatja (Kisbér-Ászár), a helyi kapacitások fennmaradását és a környezetbarát közlekedést segíti. A csomagszerű, hálózatos fejlesztés a város-vidék kapcsolatát, a térségi kohéziót erősíti.

A foglalkoztatási paktum keretében biztosítható hátrányos helyzetű lakossági csoportok képzéshez, munkához való hozzáférési lehetőségeinek javítása.

3.3.4 Kockázatelemzés

A projektek kockázatát elsősorban az jelenti, hogy a térségben hiányzik a kapacitás az előkészítéshez. Tekintettel arra, hogy az érintett közterületek részben állami tulajdonúak, továbbá az autóbuszpályaudvar esetében a Vértes Volán is érintett, így szervezeti kockázattal is számolni kell.

3.4 KEM-TOP-IF4. TERÜLETI FÓKUSZÚ INTEGRÁLT GAZDASÁGFEJLESZTÉS IV.: KOMPLEX TURISZTIKAI PROGRAM

(szervezeti-intézményi háttér, Duna mente, Által-ér vízrendszere, vidéki tájak)

3.4.1 Projektcsoomag összefoglaló adatai

Projektcsoomag azonosítója és megnevezése– rövid név	KEM-TOP-IF4. Területi fókuszú integrált gazdaságfejlesztés IV: komplex turisztikai program – TURISZTIKAI PROGRAM	
Területi érintettség	egész megye	
Stratégiai programhoz való kapcsolódás	<p>2.1. A Duna menti térség turisztikai kínálatának összehangolása, nemzetközi versenyképességének javítása</p> <p>2.2. Által-ér térségi komplex turisztikai kínálatfejlesztés</p> <p>2.3. Sajátos gazdálkodási hagyományokra és természeti értékeire épülő turisztikai kínálatok</p> <p>5.2. Klímatudatos társadalom</p> <p>6.1. Városok központi szerepkörei, élhetőség, vonzerő</p> <p>6.2. Vidéki és szuburbánus térségek - új egyensúlyok, alkalmazkodás</p>	
TOP intézkedések	<p>TOP 2.2. Vonzerőfejlesztés, kulturális és természeti örökség fejlesztése</p> <p>TOP 3.1. Fenntartható települési közlekedésfejlesztés;</p> <p>TOP-6.4. Helyi identitás és kohézió erősítése.</p>	
Kulcsprojektek	EUROVELO 6 kerékpárút megépítése	GINOP 6
	„A csend kolostora”. Oroszlány - Majkpuszta Kamalduli Remeteség műemléki rekonstrukciója és turisztikai hasznosítása II-III-IV. ütem	GINOP 6
	A tatai Eszterházy-kastély turisztikai fejlesztése	GINOP 6
Támogató projektek	22 projekt (attrakciófejlesztés)	TOP 2.2
	10 támogató + 3 tartalékprojekt (kerékpárút fejlesztések)	TOP 3.1
	1 projekt	TOP 6.4
Projektcsoomagot támogató kiemelt fontosságú ágazati projektek	TDM szervezetek és TDM marketing – 7 projekt	GINOP 4
	Határon átívelő TDM létrehozása – 1 projekt	SKHU 4
	zarándokturizmus fejlesztése - 6 projekt	GINOP 6
	Duna menti turisztikai fejlesztések – 13 projekt	GINOP 6
	Kompátkelő létesítése Neszmély-Dunaradvány között	IKOP 2
	Duna menti vízi turizmus infrastruktúrafejlesztés – 5 hazai	SKHU/GINOP

	projekt	
	Által-ér vízrendszer turisztikai fejlesztései: Esterházy örökség, Vérteszőlős – 6 projekt	GINOP 6
	Vidéki tájak (Natúrparkok, Bejárható Magyarország, lovasturizmus) – 13 projekt	GINOP 6

3.4.2 Projektcsomag célja, tartalma, tervezett beavatkozások, várt eredmények

A PROJEKTCSOMAG CÉLJA

A projektcsomagot a megye turisztikai adottságainak gazdagsága és a turisztikai ipar fejletlensége közötti óriási szakadék teszi szükségessé. Indokolja ugyanakkor az ágazat potenciálisan igen jelentős munkaerő felszívóképessége, továbbá az is, hogy a turisztikai vonzerőfejlesztésbe fektetett tőke, célirányos fejlesztések esetén, a helyi lakosság életminőségének javulásához (vonzó környezet, kulturális-szabadidős szolgáltatások hozzáférhetősége, identitás) is hozzájárul. A turizmus keresletet generál a kisléptékű, helyi termékekre specializálódott mezőgazdaság és élelmiszeripar termékei iránt, a vidéki térségekben hozzájárul a kiskereskedelem és más szolgáltatások életben maradásához. A turizmuson keresztül biztosítható, legalább részben, a kulturális örökség megőrzésének és fenntartásának pénzügyi feltétele.

A két nagyvárosi agglomeráció határzónájában elhelyezkedő megyében a turisztika túlnyomóan 1-2 napos kirándulóturizmust jelent, a „sorozatkínálatok” (zarándokutak, Esterházy örökség, borutak stb.) és a hálózatok (EUROVELO6, kéktúra) ugyanakkor a megye területén hosszabb idejű, de sok helyszínt érintő tartózkodás lehetőségét kínálják. A megye kis területe miatt a különféle tematikák menti makrotérségi kapcsolatok felépítése az ismeretlenségből való kitörés egyik lehetséges stratégiája.

A kiváló közúti, vasúti és vízi (!) elérhetőség a nemzetközi turizmus szempontjából rendkívül kedvező feltétel. Ennek kihasználása érdekében nemzetközi érdeklődésre is számot tartó zászlóshajós attrakciókra van szükség, melyek Budapest és Győr között képesek a megyében megállítani a külföldi turistát. A vasúton (leginkább kerékpáros) és a vízen (turistahajók) történő megérkezés minősége e tekintetben kiemelt fontosságú, ezért a potenciálisan érintett városokban (Esztergom, Tata, Komárom) szükséges e szempontokra is fókuszálni. A megye, a nagyvárosokból való jó elérhetősége és változatos tájai, kínálati okán a csoportos turizmus (erdei iskolák, iskolai kirándulások, nyugdíjas csoportok, munkahelyi kirándulások, több napos továbbképzések, táborok) egyik célpontja, a nyári főszezon meghosszabbításának egyik fontos lehetősége, amiben főleg minőségfejlesztési lehetőségek rejlenek.

A turizmus idényjellegét, és a befektethető tőke korlátozott nagyságrendjét is figyelembe véve olyan integrált fejlesztési programokra van szükség, melyben a kínálatok és szolgáltatások minél nagyobb része a helyi lakosságot is potenciális célcsoportnak tekinti (helyi-térségi rekreáció), illetve a lakossági rekreációt, a települések élhetőségét szolgáló befektetések az adott térség turisztikai vonzerejének növeléséhez is hozzájárul. E szinergia megvalósulását leginkább a térben fókuszált, több települést érintő, hálózatos jellegű turisztikai fejlesztési csomagok tudják szolgálni.

A projektcsomag területi fókuszú integrált projekteket Duna menti térség, Által-ér térsége, vidéki térségek és a háttér intézmény és szervezetfejlesztés, marketing stb. projektjeit tartalmazza. A Duna menti térség turisztikai fókuszai az interregionálisan szerveződő és szervezhető világörökségi várományos régészeti és építészeti örökség, ugyanakkor a turizmusfejlesztés legfontosabb projektje az EUROVELO 6 kiépítése. Ehhez kapcsolódnak a Duna térség további fejlesztési lehetőségei, melyek felfűzhetők a nemzetközi jelentőségű kínálatra. A turisztika fejlesztések prioritálása során fontos cél, hogy egyidejűleg hozzájáruljanak az ipari múlt kedvezőtlen hagyatékainak felszámolásához, illetve örökségének bemutathatóságához.

Az Által-ér vízgyűjtő területén megvalósuló komplex fejlesztések kapcsolódnak az Által-ér rehabilitációjának II. üteméhez. Az egyidejű, interaktív tervezés a forráshatékonyságot nagymértékben növelheti. A beavatkozás során komplex turisztikai attrakció-fejlesztő, települési vonzerő növelő és rekreációs funkció bővítő rehabilitációs, környezetjavító, közösségfejlesztő, természetmegőrző és egyéb projektek valósulhatnak meg. Kiemelt beavatkozási terület az Esterházy örökséghez kapcsolódó tematikus turisztikai desztinációfejlesztés, valamint az Által-ér vízgyűjtő turisztikai kínálatának hálózatba szervezése, attrakciók felértékelése és piacra vitele.

A sajátos gazdálkodási hagyományokra és természeti értékekre épülő turisztikai termékek fejlesztése a megye vidéki térségeit hozza helyzetbe tematikus kínálati csomagok kialakításával, meglévő kínálatok fejlesztésével és ezeknek a Duna-mente és az Által-ér vízgyűjtő komplex kínálatára, illetve a szomszédos megyék kínálatára való ráfűzésével. Jelentős szerepet kap a tematikus aktív turisztikai rekreációs kínálat bővítése és programcsomagba szervezése.

A meglévő és új szervezeti háttér szolgáltatásainak felépítése, bővítése-fejlesztése, a humán erőforrás fejlesztés stb. a III. prioritás 1. intézkedése keretében kerül fejlesztésre.

A PROJEKTCSOMAG TARTALMA, TERVEZETT BEAVATKOZÁSOK, ELVÁRT EREDMÉNYEK

A projektcsomag az alábbi TOP intézkedésekből finanszírozható fejlesztésekből került összeállításra:

- TOP 2.2. Vonzerőfejlesztés, kulturális és természeti örökség fejlesztése
- TOP 3.1. Fenntartható települési közlekedésfejlesztés;
- TOP-6.4. Helyi identitás és kohézió erősítése.

A projektcsomag összesen 37 darab, a Terület és Településfejlesztési Operatív Programból támogatható projektet tartalmaz, támogatási konstrukció és projektstátusz szerint a következő megoszlásban:

- TOP-2.2.: 1 db kulcsprojekt, 22 db támogató projekt;
- TOP-3.1.: 10 db támogató projekt, 3 tartalékprojekt;
- TOP-6.4.: 1 db támogató projekt.

A TOP konstrukció jellege szerint 4 integrált projekt került meghatározásra, 29 projekt hálózati fejlesztés eleme, 4 projekt pontszerű fejlesztést irányoz elő. Az e projektcsomagba foglalt projektek gazdája 32 projekt esetében helyi önkormányzat, 2 esetben egyesület, 1 esetben alapítvány és 1 esetben vállalkozás.

A projektcsomagba sorolt projektek készülségi foka a következő:

- Megvalósíthatósági tanulmány kész: 1 db, 3%
- Megvalósíthatósági tanulmány készül: 12 db, 32%
- Projektötlet: 22 db, 65%.

Az megvalósítás tervezett ütemezésre vonatkozóan a projektgazdák az alábbi időhorizontokat nevezték meg:

- 2014: 5 db, 14%
- 2015: 13 db, 35%
- 2016: 6 db, 16%
- 2017: 2 db, 5%
- 2018: 2 db, 5%
- 2019: 1 db, 3%
- nem adott ütemezést: 9 db, 22%.

3.4.3 A horizontális elvek érvényesülése az ITP fejlesztéseiben

A projektcsomag keretében elsősorban a fenntarthatóság horizontális célja érvényesül. A természeti és kulturális örökség komplex gazdálkodás szemléletű megőrzése, hasznosítása a cél. A hálózatba szervezéssel a meglévő adottságok önfenntartó képességének erősítését, a foglalkoztató kapacitás bővítését szolgálja. A turizmus markáns fejlesztésével a megyei gazdaság több lábon állása erősödik, ezáltal a kitettség a globális válságoknak csökken. A

3.4.4 Kockázatelemzés

A fejlesztés jelentős kockázata az ágazati hatáskörben megvalósuló fejlesztések nagy aránya. A három világörökség várományos területtel összefüggő kormányzati felelősség, és a helyi kapcsolódó fejlesztések nagy száma ugyanakkor biztosíték, hogy az itt befektetett adóforintok multiplikátor hatása sokszoros lehet. A Forster Központtal történt többszöri egyeztetés alapján megállapítható, hogy a szervezet a megyében tervezett fejlesztései közül legalább hármat (Tata, Majk, Dömös) szeretne a ciklusban megvalósítani. Ezek olyan zászlóshajók, melyekre a megye fejlesztései nagy biztonsággal felfűzhetők.

3.5 KEM-TOP-FÜ1. TÉRSÉGI SZINTEN ÖSSZEHANGOLT FENNTARTHATÓ TELEPÜLÉSÜZEMELTETÉS FELTÉTELEINEK MEGTEREMTÉSE I.: KLÍMAVÁLTOZÁSHOZ ALKALMAZKODÓ VÍZGAZDÁLKODÁS MEGALAPOZÁSA

3.5.1 Projektcsomag összefoglaló adatai

Projektcsomag azonosítója és megnevezése– rövid név	3.5 KEM-TOP-FÜ1. Térségi szinten összehangolt fenntartható településüzemeltetés feltételeinek megteremtése I.: klímaváltozáshoz alkalmazkodó vízgazdálkodás megalapozása – INTEGRÁLT VÍZGAZDÁLKODÁS
Területi érintettség	megye településeinek belterülete, önkormányzati tulajdonú vízfolyások

3.5.2 Projektcsomag célja, tartalma, tervezett beavatkozások, várt eredmények

A fejezet tartalmának kialakításához a Módszertani segédlet 4.1 fejezete ad iránymutatást.

- A projektcsomag ITP céljaihoz, megvalósításához való hozzájárulásának összefoglaló leírása.
- A projektcsomag TOP célkitűzéseire kapcsolódó indikátorok teljesüléséhez való hozzájárulása – a Módszertani segédlet mellékletét képező indikátortáblázat Eredménymutatók munkalapjának kitöltésével szükséges megadni.
- Projektcsomag tartalmának, a keretében tervezett beavatkozások, illetve a beavatkozások típusainak (pl. beruházások, szolgáltatási elemek, stb.) összefoglaló bemutatása, azok e fejezet bevezetőjében ismertetett projekt típusok szerinti kategorizálása, ill. a jelen sablon utolsó fejezetében található projektadatlap szerinti információk megadása;
- A fejlesztések megalapozottsága, szükségletek azonosítása a megyei program alapján;
- Integrált projektcsomag esetében a kulcsprojekt vagy -projektek azonosítása és indoklása;
- Az egyes projektek függőségi viszonya a csomag további elemeivel;
- A projektek térbeli kapcsolódása (a koncentráltág, illetve a dekoncentráltág indokoltsága) - a tervezett projektek térképi ábrázolása;
- A fejezet elkészítése során részletesen szükséges bemutatni az alábbiakat:
 - rövid tartalmi leírás: milyen projektekből épül fel – az első két évben indítható projektek jelen sablon utolsó fejezetében található adatlap alapján történő részletes bemutatásával,
 - a projektcsomag ütemezése a Módszertani segédlet mellékletét képező Ütemezés táblázat kitöltésével,
 - a projektcsomag keretében tervezett projektek előkészítettsége a Projekt összeösszesítő táblázat szerint.

3.5.3 A horizontális elvek érvényesülése az ITP fejlesztéseiben

Terjedelem: max. 5 oldal

Javasolt szempontok:

- Partnerségi tervezés
- Esélyegyenlőség
- Klímaváltozás hatásainak csökkentése és az alkalmazkodás
- Bűnmegelőzés
- Családbarát fejlesztések (demográfia)
- Fenntarthatóság: az ITP esetében fontos, hogy érzékelhető legyen a szándék a három fő fenntarthatósági szempont érvényesítésére. A háttér dokumentumban az ITP kezdeményező önkormányzat számba veszi azokat a konkrét fejlesztési elemeket és általános intézkedéseket, amelyek hozzájárulnak a fenntarthatósági szempontok érvényesítéséhez, amelyek a következők:
 - o Pénzügyi
 - o Környezeti
 - o Társadalmi

A fejezet kidolgozásához a Módszertani segédlet 4.3.1, 4.3.2, 4.3.3 fejezetei adnak iránymutatást.

3.5.4 Kockázatelemzés

Terjedelem: max. 5 oldal

Javasolt szempontok:

- függőségi kockázat
- ütemezési kockázat
- szervezeti kockázat

A fejezet kidolgozásához a Módszertani segédlet 4.6 fejezete ad iránymutatást.

3.6 KEM-TOP-FÜ2. TÉRSÉGI SZINTEN ÖSSZEHANGOLT FENNTARTHATÓ TELEPÜLÉSÜZEMELTETÉS FELTÉTELEINEK MEGTEREMTÉSE II.: LEROMLOTT, ALULHASZNOSÍTOTT VÁROSI TERÜLETEK INTEGRÁLT REHABILITÁCIÓJA

3.6.1 Projektcsomag összefoglaló adatai

Projektcsomag azonosítója és megnevezése– rövid név	3.6 KEM-TOP-FÜ2. Térségi szinten összehangolt fenntartható településüzemeltetés feltételeinek megteremtése II.: Leromlott, alulhasznosított városi területek integrált rehabilitációja – INTEGRÁLT TELEPÜLÉSREHABILITÁCIÓ
Területi érintettség	megye városai, kivéve Tatabánya

3.6.2 Projektcsomag célja, tartalma, tervezett beavatkozások, várt eredmények

A fejezet tartalmának kialakításához a Módszertani segédlet 4.1 fejezete ad iránymutatást.

- A projektcsomag ITP céljaihoz, megvalósításához való hozzájárulásának összefoglaló leírása.
- A projektcsomag TOP célkitűzéseire kapcsolódó indikátorok teljesüléséhez való hozzájárulása – a Módszertani segédlet mellékletét képező indikátortáblázat Eredménymutatók munkalapjának kitöltésével szükséges megadni.
- Projektcsomag tartalmának, a keretében tervezett beavatkozások, illetve a beavatkozások típusainak (pl. beruházások, szolgáltatási elemek, stb.) összefoglaló bemutatása, azok e fejezet bevezetőjében ismertetett projekt típusok szerinti kategorizálása, ill. a jelen sablon utolsó fejezetében található projektadatlap szerinti információk megadása;
- A fejlesztések megalapozottsága, szükségletek azonosítása a megyei program alapján;
- Integrált projektcsomag esetében a kulcsprojekt vagy -projektek azonosítása és indoklása;
- Az egyes projektek függőségi viszonya a csomag további elemeivel;
- A projektek térbeli kapcsolódása (a koncentráltág, illetve a dekoncentráltág indokoltsága) - a tervezett projektek térképi ábrázolása;
- A fejezet elkészítése során részletesen szükséges bemutatni az alábbiakat:
 - rövid tartalmi leírás: milyen projektekből épül fel – az első két évben indítható projektek jelen sablon utolsó fejezetében található adatlap alapján történő részletes bemutatásával,
 - a projektcsomag ütemezése a Módszertani segédlet mellékletét képező Ütemezés táblázat kitöltésével,
 - a projektcsomag keretében tervezett projektek előkészítettsége a Projekt összeösszesítő táblázat szerint.

3.6.3 A horizontális elvek érvényesülése az ITP fejlesztéseiben

Terjedelem: max. 5 oldal

Javasolt szempontok:

- Partnerségi tervezés
- Esélyegyenlőség
- Klímaváltozás hatásainak csökkentése és az alkalmazkodás
- Bűnmegelőzés
- Családbarát fejlesztések (demográfia)
- Fenntarthatóság: az ITP esetében fontos, hogy érzékelhető legyen a szándék a három fő fenntarthatósági szempont érvényesítésére. A háttér dokumentumban az ITP kezdeményező önkormányzat számba veszi azokat a konkrét fejlesztési elemeket és általános intézkedéseket, amelyek hozzájárulnak a fenntarthatósági szempontok érvényesítéséhez, amelyek a következők:
 - o Pénzügyi
 - o Környezeti
 - o Társadalmi

A fejezet kidolgozásához a Módszertani segédlet 4.3.1, 4.3.2, 4.3.3 fejezetei adnak iránymutatást.

3.6.4 Kockázatelemzés

Terjedelem: max. 5 oldal

Javasolt szempontok:

- függőségi kockázat
- ütemezési kockázat
- szervezeti kockázat

A fejezet kidolgozásához a Módszertani segédlet 4.6 fejezete ad iránymutatást.

3.7 KEM-TOP-FÜ3. TÉRSÉGI SZINTEN ÖSSZEANGOLT FENNTARTHATÓ TELEPÜLÉSÜZEMELTETÉS FELTÉTELEINEK MEGTEREMTÉSE III.: KÖZINTÉZMÉNYHÁLÓZAT TÉRSÉGI SZINTEN ÖSSZEANGOLT FEJLESZTÉSE

(kapacitásbővítés, minőségi fejlesztés, energiahatékonysági beruházások)

3.7.1 Projektcsomag összefoglaló adatai

Projektcsomag azonosítója és megnevezése– rövid név	3.7 KEM-TOP-FÜ3. Térségi szinten összehangolt fenntartható településüzemeltetés feltételeinek megteremtése III.: közintézményhálózat térségi szinten összehangolt fejlesztése – KÖZINTÉZMÉNYHÁLÓZAT
Területi érintettség	egész megye

3.7.2 Projektcsomag célja, tartalma, tervezett beavatkozások, várt eredmények

A projektcsomag projektjei a megyei stratégiai program **4.1. Egészséges és gondoskodó társadalom; 4.2. Intelligens társadalom; 5.2. Klímatudatos társadalom; 6.1. Városok központi szerepkörei, élhetőség, vonzerő;** valamint a **6.2. Vidéki és szuburbánus térségek - új egyensúlyok, alkalmazkodás** intézkedéseinek megvalósításához járulnak hozzá.

A projektcsomag fejlesztései az alábbi TOP intézkedések által nyújtott támogatási keretek között valósulhatnak meg:

- TOP-1.4 A foglalkoztatás segítése és az életminőség javítása családbarát, munkába állást segítő intézmények, közszolgáltatások fejlesztésével;
- TOP-3.2. A települési önkormányzati intézményekben, ingatlanokban az energiahatékonyság növelés és a megújuló energia felhasználás, valamint a helyi alkalmazkodás támogatása;
- TOP-4.1. Egészségügyi alapellátás infrastrukturális fejlesztése;
- TOP-4.2. A szociális alapszolgáltatások infrastruktúrájának bővítése, fejlesztése
- TOP-4.3. A meglévő, önkormányzati feladatellátást szolgáló intézmények akadálymentesítése, családbarát funkciók kialakítása.

A projektcsomag összesen **86 darab**, a Terület és Településfejlesztési Operatív Programból támogatható projektet tartalmaz, támogatási konstrukció szerint a következő megoszlásban:

- TOP-1.4.: 22 db
- TOP-3.2.: 53 db
- TOP-4.2.: 3 db
- TOP-4.3.: 8 db.

A TOP konstrukció jellege szerint az összes projekt pontszerű fejlesztést irányoz elő, a projektgazda minden esetben a területileg illetékes helyi önkormányzat.

A projektcsomagba sorolt projektek készülségi foka a következő:

- Megvalósíthatósági tanulmány készül: 44 db, 51%
- Projektötlet: 42 db, 49%

Az megvalósítás tervezett ütemezésre vonatkozóan a projektgazdák az alábbi időhorizontokat nevezték meg:

- 2014: 9 db, 11%
- 2015: 41 db, 48%
- 2016: 18 db, 21%
- 2017: 8 db, 9%
- 2018: 7 db, 8%
- 2020: 2 db, 2%
- nem adott ütemezést: 1 db, 1%.

A fejezet tartalmának kialakításához a Módszertani segédlet 4.1 fejezete ad iránymutatást.

- A projektcsomag ITP céljaihoz, megvalósításához való hozzájárulásának összefoglaló leírása.
- A projektcsomag TOP célkitűzéseivel kapcsolódó indikátorok teljesüléséhez való hozzájárulása – a Módszertani segédlet mellékletét képező indikátortáblázat Eredménymutatók munkalapjának kitöltésével szükséges megadni.
- Projektcsomag tartalmának, a keretében tervezett beavatkozások, illetve a beavatkozások típusainak (pl. beruházások, szolgáltatási elemek, stb.) összefoglaló bemutatása, azok e fejezet bevezetőjében ismertetett projekt típusok szerinti kategorizálása, ill. a jelen sablon utolsó fejezetében található projektadatlap szerinti információk megadása;
- A fejlesztések megalapozottsága, szükségletek azonosítása a megyei program alapján;
- Integrált projektcsomag esetében a kulcsprojekt vagy -projektek azonosítása és indoklása;
- Az egyes projektek függőségi viszonya a csomag további elemeivel;
- A projektek térbeli kapcsolódása (a koncentráltág, illetve a dekoncentráltág indoklása) - a tervezett projektek térképi ábrázolása;
- A fejezet elkészítése során részletesen szükséges bemutatni az alábbiakat:
- rövid tartalmi leírás: milyen projektekből épül fel – az első két évben indítható projektek jelen sablon utolsó fejezetében található adatlap alapján történő részletes bemutatásával,
- a projektcsomag ütemezése a Módszertani segédlet mellékletét képező Ütemezés táblázat kitöltésével,
- a projektcsomag keretében tervezett projektek előkészítettsége a Projekt összesítő táblázat szerint.

3.7.3 A horizontális elvek érvényesülése az ITP fejlesztéseiben

Terjedelem: max. 5 oldal

Javasolt szempontok:

- Partnerségi tervezés
- Esélyegyenlőség
- Klímaváltozás hatásainak csökkentése és az alkalmazkodás
- Bűnmegelőzés
- Családbarát fejlesztések (demográfia)
- Fenntarthatóság: az ITP esetében fontos, hogy érzékelhető legyen a szándék a három fő fenntarthatósági szempont érvényesítésére. A háttér dokumentumban az ITP kezdeményező önkormányzat számba veszi azokat a konkrét fejlesztési elemeket és általános intézkedéseket, amelyek hozzájárulnak a fenntarthatósági szempontok érvényesítéséhez, amelyek a következők:
 - o Pénzügyi
 - o Környezeti
 - o Társadalmi

A fejezet kidolgozásához a Módszertani segédlet 4.3.1, 4.3.2, 4.3.3 fejezetei adnak iránymutatást.

3.7.4 Kockázatelemzés

Terjedelem: max. 5 oldal

Javasolt szempontok:

- függőségi kockázat
- ütemezési kockázat
- szervezeti kockázat

A fejezet kidolgozásához a Módszertani segédlet 4.6 fejezete ad iránymutatást.

4 AZ ITP VÉGREHAJTÁSÁNAK MÓDJA

Terjedelem: max. 5 oldal

A megyei gazdaságfejlesztési és településfejlesztési részprogramok esetében a munkaszervezet javasolt formája a megyei önkormányzaton belül létrehozott munkaszervezet.

Javasolt szempontok:

- Az ITP munkaszervezet szervezeti felépítés, feladatkörök tisztázása
- kapacitások bemutatása
- a működés rendje (általános eljárásrendbe illeszkedve)

A fejezet kidolgozásához a Módszertani segédlet 4.4.2 fejezete ad iránymutatást.

5 MELLÉKLETEK

5.1 MELLÉKLET: MEGYEI ITP PROJEKTÖSSZESÍTŐ TÁBLÁZAT

5.2 MELLÉKLET: MEGYEI ITP PROJEKTEK ÜTEMEZÉS

5.3 MELLÉKLET: MEGYEI ITP PROJEKTEK PÉNZÜGYI ADATOK

5.4 MELLÉKLET: MEGYEI ITP EREDMÉNY ÉS KIMENETI MUTATÓK

5.5 MELLÉKLET: ELŐZETES MEGVALÓSÍTHATÓSÁGI TANULMÁNY