

## A Pilisi Parkerdő Zrt. Komárom-Esztergom megyei erdőterületeinek állapota, az erdőterületek fejlesztése, fenntartása, a közmunkaprogram tapasztalatai.

### I. AZ ERDŐTERÜLETEK JELLEMZÉSE

Komárom-Esztergom megyében a Pilisi Parkerdő Zrt. 16 475 ha területet kezel (Parkerdő területének 25 %-a). A legnagyobb erdőterületek Dömös, Pilismarót, Esztergom, Piliscsév, Pilisszentlélek, Bajna, Gyermely, Héreg községhatároiban találhatók.

Községhatár	Erdőterület (ha)
Dömös	1 706
Pilismarót	2 656
Bajót	613
Esztergom	2 192
Kesztölc	553
Mogyorósbánya	1
Nyergesújfalu	843
Esztergom-Pilisszentlélek	738
Lábatlan	4
Tardos	97
Csolnok	560
Dorog	183
Nagysáp	177
Piliscsév	1 100
Sárisáp	1
Tokod	27
Bajna	1 155
Gyermely	2 289
Héreg	1 391
Tarján	74
Tokodaltáró	115
<b>Összesen:</b>	<b>16 475</b>

A területen a Parkerdő Bajnai Erdészete (7 530 ha), a Pilismaróti Erdészete (6 554 ha) és részben a Pilisszentkereszt-i Erdészete (2 391 ha) érintett.

A kezelt területről **erdőterület: 15 061 ha**, melyből **védelmi** elsődleges rendeltetésű (elsősorban természetvédelmi, kisebb részben talajvédelmi) **9 844 ha**, mely jellemzően a Pilismaróti és Pilisszentkereszt-i Erdészeti **Duna-Ipoly Nemzeti Parkhoz** tartozó területeit jelenti.

A fennmaradó 1 413 ha egyéb, erdőgazdálkodási tevékenységet szolgáló terület – tisztás, vadföld, nyiladék stb.

A 15 ezer hektárnyi erdőterületen álló erdők fakészlete összesen **3 040 em<sup>3</sup>** (202 m<sup>3</sup>/ha).

A védett területek magas aránya (65 %), valamint a Natura 2000 besorolású területek jelentős hányada miatt a természetvédelmi korlátozások alapjaiban meghatározzák az erdőgazdálkodási tevékenységet.

**Natura 2000 Különleges madárvédelmi terület:** 12 084 ha

**Natura 2000 Kiemelt jelentőségű természetmegőrzési terület:** 14 022 ha

A két kategória között átfedés lehetséges, azaz egy terület egyidejűleg lehet madárvédelmi és kiemelt jelentőségű természetmegőrzési terület is.

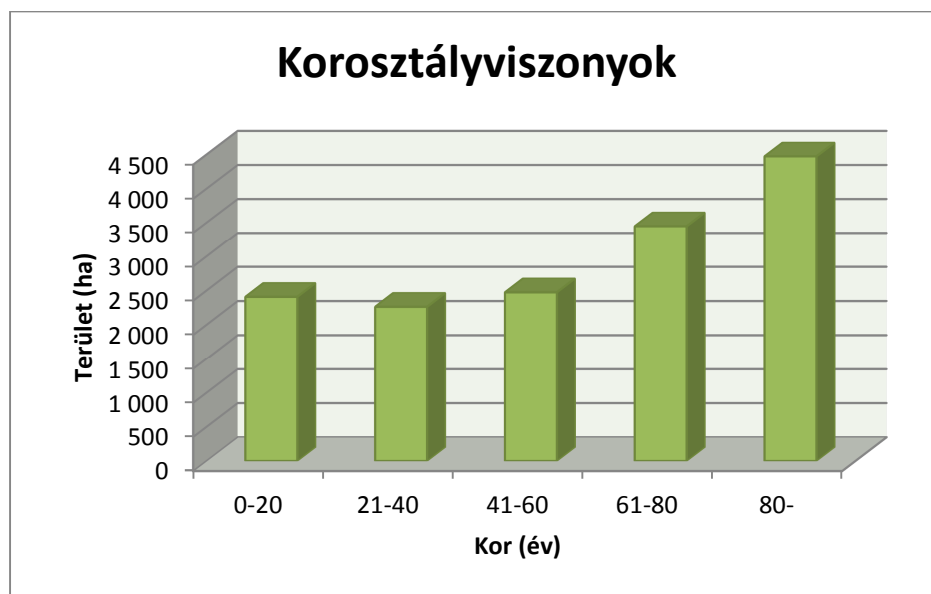
Az országos erdőrezervátum hálózat részeként itt található a Prédikálószték erdőrezervátum 167 ha-on.

Az érintett területen jellemző a természetes erdőtársulások gazdagsága.

A **Pilis-Visegrádi hegységben** előfordul a hegyvidéki bükkös és gyertyános bükkös száraz és üde típusa is, jelentősek a zárt elegyetlen kocsánytalantölgyesek is, mészkedvelő tölgyesek is. Cseres-tölgyesek száraz-félszáraz típusai kisebb területen találhatóak. Sekély termőrétegű talajokon molyhos tölgyesek nőnek. A meredek, tömör alapkőzetű helyeken magashegyvidéki szurdokerdők találják meg létfeltételeiket, a déli oldalakon sztyepprétekkel és sziklagyepekkel tarkított karszterdők díszlenek, gazdag növényvilággal, védett flóra-, és faunaelemekkel.

A **Keleti-Gerecse** mészkő, dolomit alapkőzetén a szárazsághoz jobban alkalmazkodó, melegigényesebb cseres-tölgyesek vannak legnagyobb arányban jelen, de tölgyes, gyertyános-tölgyes állományok is viszonylag nagy területen megtalálhatók. Itt a kultúrerdők (akác, fenyők) területe is számottevő.

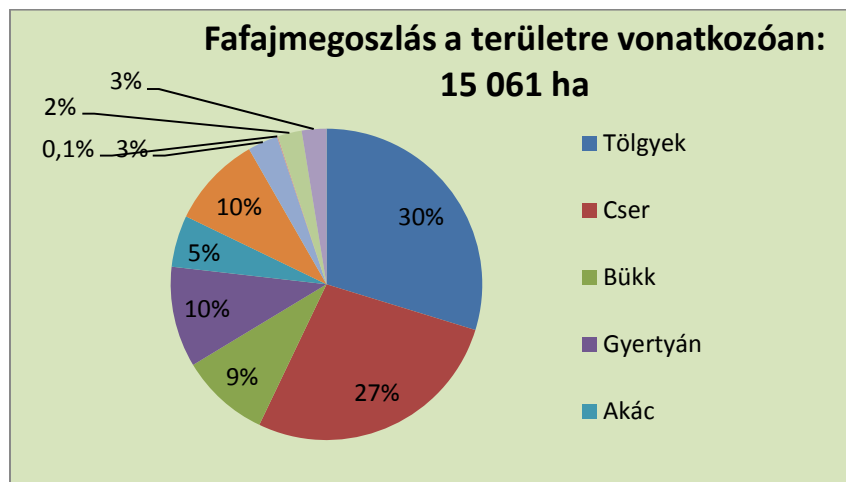
A terület korosztályviszonyaira jellemző a **középkorú és idős állományok irányába való eltolódás**, a 'túltartás' miatt az idős állományokban helyenként károsodások lépnek fel (csúcscsúradás stb.).



A 40 évesnél idősebb tölgyes erdőkben jelentős (2/3 rész) a sarjerdők aránya, vagyis azon erdők területe, melyek az előző faállomány letermelése után, a kivágott fák gyökér-, és tuskósarjaiból jöttek létre. Ugyanakkor a 20 évnél fiatalabb erdőkben elenyésző a sarjeredetű állományok hányada. Mindez az elmúlt évtized-évtizedek nagyszabású **szerkezetátalakítási tevékenységének** köszönhető, azaz, hogy a romló egészségi állapotú, sarjaztatás útján létrejött állományok helyén magról megújult fiatal erdők létrehozásában működünk közre, melynek eredménye egy egészségesebb, állékonyabb jövőbeni erdőállomány.

A faállományok **fafajösszetételében** meghatározó a **tölgyek és a cser** hányada (közel 2/3 arányban) míg a maradék területen bükk, egyéb kemény lombos fajok (gyertyán, kőris, juharok, vadgyümölcsök stb.), kisebb részben idegenhonos akác, fenyő található.

FAFAJ	TERÜLET (ha)	Terület (%)
Tölgyek	4 480	30
Cser	4 120	27
Bükk	1 392	9
Gyertyán	1 577	10
Akác	808	5
Egyéb kemény lomb	1 440	10
Egyéb lágy lomb	473	3
Nyarak	13	0,1
Fenyő	375	2
Felújítás alatt álló terület	386	3
<b>ÖSSZESEN:</b>	<b>15 061</b>	<b>100</b>



Az erdők korosztályszerkezete alapján a sarj eredetű, szárazabb termőhelyű cseres és gyertyános tölgyesekben, jelentős területen erőteljes beavatkozásra lenne szükség, mivel az „ideálisához” közelítő esetben, az egyes korosztályok területe közel ugyanolyan nagyságú lenne.

Másik oldalról, a területtel szembeni társadalmi és természetvédelmi elvárások, az állapotmegőrzést kívánják.

Mindez együtt azt eredményezi, hogy mind nagyobb területen alkalmazunk természetközeli erdőkezelési módszereket;

- a természetes erdőfelújítás különböző módozatait,
- és a folyamatos erdőborítás irányába ható beavatkozásokat.

**A cél végső soron a természetes társulásokhoz közelítő állományszerkezet kialakítása őshonos fafajokkal, az elegyes-több fafajból álló, és lehetőség szerint a többkorú erdők segítése, a természetes felújítási módszerek túlsúlyba kerülése, a nagyterületű véghasználatok kerülése.**

A Parkerdő az országban elsőként vezette be üzemi méretekben a szálaló erdőkezelést, így többek között a Pilis-tetői bükkösök közel ezer hektárnyi területén (Pilisszentlélek, Kesztlőc területe jelentős), a Hoffmann-i szálalótömbben, és itt található e módszerek kutatására kialakított, szakmai körökben méltán híres és sokat látogatott kísérleti terület is, a Pilisszentlélek 25 A (Mexikó-puszt) erdőrészlet, mely 'Pro Silva' bemutató terület.

A természetvédelmi szempontoknak, illetve a közjóléti elvárásoknak megfelelően a hagyományos vágásos üzemmód mellett igen jelentős **a folyamatos erdőborítást szolgáló módon kezelt erdőterületek** nagysága, mindösszesen **4 199 ha**, mely az összes erdőterület egynegyedét teszi ki.

- Átalakítás alatt álló erdők: 741 ha
- Szálaló üzemmódú erdők: 1 404 ha
- Faanyagtermelést nem szolgáló erdők (fakitermelés egyáltalán nem tervezett): 2 054 ha

**Folyamatos erdőborítást szolgáló üzemmód összesen: 4 199 ha (25 %)**

- Vágásos üzemmódban kezelt erdők: 10 862 ha

Az erdőterületek döntő hányadán ugyanakkor természetes úton, fokozatos felújító vágással, szálaló vágással történik az erdőfelújítás, azaz az idős erdőt több lépcsőben távolítjuk el a területről, úgy, hogy az állomány alatt megtelepedett fiatal facsemeték, fácskák ez által egyre több fényhez, tápanyaghoz jutnak, s így megerősödve belőlük lesz a jövőbeni új erdő, fiatalos állomány.

Tarvágást viszont jellemzően csak az idegen honos állományokban végzünk, azaz akácosok, fenyvesek területén, ahol sok esetben szerkezetátalakítás is követi a fahasználatot, vagyis az erdőfelújítás már őshonos fafajokkal történik.

## II. FAKITERMELÉSI LEHETŐSÉGEK

A 2011 – 2021-ig tartó erdőtervek előírásai alapján a három erdészeti területén 89 em<sup>3</sup> a fakitermelési lehetőség egy évre eső mértéke. Az összes lehetőségen belül 55 em<sup>3</sup> a véghasználatok (felújítóvágások, tarvágások) aránya, 23 em<sup>3</sup> ún. előhasználat: gyérítések, tisztító vágások fiatalos erdőkben, és 10 em<sup>3</sup> a szálalás jellegű beavatkozás.

Fahasználat módja	Fahasználati lehetőség / év	
	ha	em <sup>3</sup>
Tisztítás	210	1,9
Törzskiválasztó gyérítés	174	3,8
Növedékfokozó gyérítés	381	12,5
Egészségügyi termelés	107	5,1
<b>ELŐHASZNÁLATOK ÖSSZESEN</b>	<b>872</b>	<b>23,4</b>
Felújító vágás	98	32,3
Szálalóvágás	25	9,4
Tarvágás	72	13,6
<b>VÉGHASZNÁLATOK ÖSSZESEN</b>	<b>195</b>	<b>55,1</b>
SZÁLALÁS	247	10,4
<b>FAHASZNÁLATI LEHETŐSÉG MINDÖSSZESEN:</b>	<b>1 314</b>	<b>88,9</b>

Az éves erdőtervi fahasználati lehetőségeinknek jellemzően 70-75 %-a kerül ténylegesen megtervezésre, majd kitermelésre, vagyis a térség erdészeteinek éves fakitermelési volumene kb. 60-65 em<sup>3</sup>, mely faanyag jellemzően tűzifa minőségű, csak igen kis hányadban, kb. 5 %-ban keletkezik iparifá minőséget adó választék.

Valószínűleg ismert, hogy a tavaly decemberi ónos esős időjárás következtében a Parkerdő erdeit különösen nagy jégkár sújtotta. A 400 m feletti tszfm-ú területeken gyakorlatilag egyöntetűen megtörték erdeink, bár különböző mértékben. A kár e térséget is sújtotta, Bajnai erdészetünk kevésbé, viszont a pilisi erdészetek magasabban fekvő területei igen súlyosan károsodtak, a ledől,

összetört faanyag becsült mértéke több, mint 40 ezer m<sup>3</sup>, melynek döntő hányada a Pilismaróti Erdészetnél található. A jégkáros erdők feltermelése folyamatos, és előreláthatóan az elkövetkező 1-2 évre is áthúzódnak a kárfelszámolási munkák.

### **III. ERDŐFELÚJÍTÁS, ERDŐMŰVELÉSI MUNKÁK**

A területen tevékenykedő erdészetek faállomány viszonyai, a gazdálkodás jellemzői eltérőek, míg a Bajnai Erdészet területén jelentős a tarvágás, és az ezt követő mesterséges erdőfelújítás, csemeteültetés részaránya – főleg az akácok nagyobb hányada miatt – addig pilisi erdészeteink területén alapvetően felújítógáccsal, természetes úton - az idős állomány alatt megtelepedett magból kikelt csemeték segítségével - újítjuk fel az erdőket. A cseres állományok jelentős részét a Bajnai Erdészetnél is természetes felújítással kezeljük.

A természetes erdőfelújítás részaránya a térségben igen magas: 88 %

Az erdőfelújítási feladatok éves szinten átlagosan 70-75 millió Ft körüli ráfordítást igényelnek, mely összeg a talajelőkészítés, makkal, csemetével történő erdősisítés, és az erdősisítések – természetes és mesterséges erdőfelújítás egyaránt - ápolási munkálatainak költségét öleli fel.

### **IV. VADGAZDÁLKODÁS**

A területen a vadgazdálkodási feladatokat is döntően a Pilisi Parkerdő Zrt. látja el. Ennek azért igazán nagy a jelentősége, mivel a természetes felújítás, a természetközeli erdőgazdálkodási módszerek alkalmazása csakis akkor lehet sikeres, ha a vadállomány létszáma optimális, azaz jelenléte nem akadályozza az erdők természetes megújuló képességét; a vad nem fogyasztja el a makkot, nem károsítja a fiatal facsemetéket.

A területen éves szinten kb. 1400 db nagyvad kerül elejtésre, ebből mintegy 230 db gímszarvas, 120 db dám, 170 db őz, 120 db muflon és 770 db vaddisznó.

#### **A vadlétszám apasztás fő mutatói**

		<i>Összesen (db)</i>
Gím	Bika	54
	Tehén	70
	Borjú	106
	<b>Összes</b>	<b>230</b>
Dám	Bika	27
	Tehén	56
	Borjú	36
	<b>Összes</b>	<b>119</b>
Őz	Bak	51
	Suta	49
	Gida	65
	<b>Összes</b>	<b>165</b>
Muflon	Kos	23
	Jerke	50
	Bárány	50

		Összesen (db)
	Összes	123
Vaddisznó	Kan	101
	Koca	189
	Süldő	266
	Malac	217
	Összes	773
Mindösszesen		1410

A területen a Gyarmatpusztai és a Hoffmann Vadászházakat működtetjük.

## V. KÖZJÓLÉT, PARKERDŐFENNTARTÁS

Budapest közelsége, a jó közlekedés, a Dunakanyar szépsége sok turistát vonz. Az erdő és tájképi értékek megőrzése sokszor a gazdálkodási szempontok elé kerül. A természetvédelmi előírások, elvárások a parkerdei gazdálkodásnak is részét képezik.

A térség legmagasabb pontja Dobogókő, panorámája egyedülálló – hatalmas tömegeket vonz. Sokak által látogatott, kiemelkedő látványosság a Rámszakadék, Prédikálószék, Vadálló-kövek, de ezeken túl számtalan letelepedőhelyet, forrást, emlékhelyet is gondozunk. Itt található a nemrégiben újonnan megnyílt Vaskapu-turistaház is, melyet 2010-ben jelentős ráfordítással újítottunk fel. Pilisszentlélek mellett a Pálos kolostor rom történeti nevezetességgel bír.

Több száz kilométer jelzett turistaút fut a területen, és jelentős a kerékpárral is igénybe vehető utak hossza is. Az országos kék jelzés valamennyi erdészeti területén áthalad, ahogy a nemzetközi vonatkozású Mária-út is.

Parkerdőfenntartási feladataink elvégzésére a költségvetési források megszűnése (2009.) után jellemzően saját forrásból van lehetőség. 2014-ben a Komárom-Esztergom megyéhez tartozó területeinken (Pilismaróti Erdészeti, Bajnai Erdészeti és részben Pilisszentkeresztzi Erdészeti) közel 15 millió Ft-ot költött erre a tevékenységre a Pilisi Parkerdő Zrt., melynek nagyobb hányada saját forrásból származott, de igen jelentős a közfoglalkoztatási programból származó támogatás is. Az ún. parkfenntartási feladatok letelepedőhelyek, turistautak, tanösvények, források, emlékhelyek gondozását, az erdei bútorok, berendezések karbantartását foglalja magában. Jelentős költséggel jár ugyanakkor a szemétyűjtés-, elszállítás is, mely egyrészt a letelepedőhelyek környezetében keletkező hulladékot jelenti, de sajnos, jelentős az erdőterületre kihordott, illegálisan elhelyezett szemét aránya is, melynek elszállításáról szintén gondoskodnunk kell.

A Pilisi Parkerdő Zrt., a tulajdonos általi társfinanszírozásnak köszönhetően 2013-ban az utóbbi 10 év legjelentősebb közjóléti fejlesztési programját kezdte el, melynek 2014-re áthúzódó eredményei is voltak.

2013-ban a Rám-szakadék tanösvény és pihenőhelyek (5 millió Ft) kerültek átadásra. Tavaly májusban a Fekete-hegyen is visszavehették birtokukba a turisták a Sasfészki kulcsos házat (32,5 millió Ft). Elkészült és október végén felszentelésre, átadásra került Pilistetőn a Boldog Özséb kilátó (55 millió Ft) is, mely ugyan már a szomszédos megyéhez tartozik, de az Esztergom környékieknek is közeli, közkedvelt úti céljuk lett.

## **VI. KEOP (Környezet és Energia Operatív Program) keretében 2013-2014-ben megvalósuló természetvédelmi beruházások**

A fejlesztések Komárom-Esztergom megye Natura 2000 besorolású területeit, Bajna, Bajót, Csolnok, Gyermely, Héreg, Nyergesújfalu, Pilismarót, Esztergom, Kesztlőc, Pilisszentlélek és Dömös községhatárokat érintették. Olyan munkák valósultak meg a program keretében, mint a Miklós-deák-völgyi vizes élőhelyek rekonstrukciója, erdei kistavak rehabilitációja, invazív fajok visszaszorítása, illegális hulladéklerakás megakadályozása. Az Európai Unió által támogatott projekt nettó összköltsége 232 millió forint. (A Pilisi Parkerdő Zrt. 2008. óta több természetvédelmi célú programot hajtott végre, a KEOP program befejezésével 2008. és 2015. között az erdőgazdaság természetvédelmi oltalom alatt álló kezelési területén közel 1.1 milliárd forintot fordított aktív természetvédelemre.)

A Pilisi Parkerdő Zrt. három erdészetének területén komplex természetvédelmi beavatkozások valósultak meg. Az élőhelymegőrzési program keretében kikotorták a hordalékot 3 db, kételtű és hulló fajoknak élőhelyet adó erdei kistóból, megelőzve azok feltöltődését. Megtörtént a kiszáradt pilismaróti Miklós-deák-völgyi tavak rekonstrukciója, ahol az erdei vízfelület létrehozása mellett vízi élőlények mozgását lehetővé tévő vízrendszert is kiépítettek. Természetvédelmi és településvédelmi szempontból is fontos feladat a csapadékvízzel való gazdálkodás: a tudatos vízgazdálkodásnak köszönhető a sok ritka és védett kételtű, hulló- és madárfaj, például a kövi rák, az erdei és a gyepi béka, továbbá a fekete gólya stabil jelenléte a Pilisben. A Miklós-deák-völgyi tavak fontos funkciója - az erdei vízfelület növelése mellett - a három tóból álló tórendszert tápláló Malom-patak hordalékának a közeli Pilismarót védelme érdekében történő visszatartása.

A projekten belül jelentős, nagy szakmai kihívást jelentő feladat volt az invazív, agresszívan terjedő fajok – elsősorban a bálványfa – visszaszorítása, mely 158,3 hektáros közvetlen beavatkozási területet érintett. A biodiverzitás megőrzéséhez és növeléséhez kulcsfontosságú feladat az invazívan terjedő idegenhonos fajok visszaszorítása. A tévesen ecetfaként is ismert bálványfa mára nem csak a települések környezetében, hanem sajnos az erdőterületeken is intenzíven terjed, kiszorítva így az őshonos növényfajokat. A Pilisi Parkerdő Zrt., erdőterületein 2008. óta pályázati forrásokból is rendszeres erőfeszítéseket tesz a bálványfa és más „betolakodó” növények visszaszorítására, ám valódi siker a települések lakosságainak segítségével nem várható. A kertekből való kivadulást és magszórást csak ők tudják megakadályozni.

Az illegális hulladéklerakás megakadályozására 11 sorompó került az erdőbe vezető utak bejáratához. Nyergesújfalu községhatárában, az erdőfoltokkal és gyepekkel borított értékes természeti területen található, elhagyott, funkcióját veszített és tönkrement vasbeton szerkezetű épület bontása is megvalósult, így megtörtént a természeti környezet helyreállítása.

A pályázatok megvalósításához, a hosszú távú eredményességhez nemcsak erdészeti-termesztvédelmi szakmai tudás, hanem szervezeti és pénzügyi alkalmasság és stabilitás is kell. Mivel ezeket a feltételeket a hazai állami erdőgazdálkodók teljesítik, a természetvédelmi célú pályázatok sikeresek lehetnek.

A fejlesztések eredményeinek hosszú távú fenntartását a Pilisi Parkerdő Zrt. saját költségén végzi, a pályázat fenntartási időszakát követően is.

## **VII. KÖZFOGLALKOZTATÁSI PROGRAM**

2012-től – így 2015-ben is - a Parkerdőnél közfoglalkoztatási munkaviszonyban folyamatosan 375 főt alkalmazunk. Komárom-Esztergom megye területén közülük – az említett három erdészetenél – jelenleg 70-75 fő áll alkalmazásban.

Elsősorban erdőfelújításokban végeznek erdőápolási munkákat; sarlózást, sarjleverést, kapálást, kaszálást, de a séta-, turistautak-, erdészeti feltáró utak karbantartásában, valamint az erdőterületen keletkezett hulladék összegyűjtésében is jelentős a szerepük.

Munkakörök, melyekben alkalmazásban állnak, jellemzően 80-101 eFt/hónap bérezzéssel:

általános erdei munkás

munkavezető (szakirányú végzettség nélkül)

brigádvezető (szakirányú végzettséggel)

adminisztrátor

A közfoglalkoztatottak bér-, és járulékának költségei 100 %-ban támogatottak, míg az egyéb ráfordítások (személyszállítás, munka-, védőruha, eszközök stb.) csak részben finanszírozódnak, kb. 5-6 millió Ft saját forrással is számolunk.

### **VIII. SZOCIÁLIS TÚZIFA PROGRAM**

A kormányzati forrásból megvalósuló programban a térség települési önkormányzatai rendszeresen közreműködnek. A sorban negyedik, 2014-15. téli időszakban 341 m<sup>3</sup> szociális tűzifát vásároltak az önkormányzatok e keretek között, melyet aztán további felhasználásra elosztottak. Az idén ősszel meghirdetésre kerülő programra a szokott módon készül a Parkerdő, amint az érintett települések listája ismertté válik, kezdeményezzük a szerződéskötés, a szállítások feladatainak intézését.

Visegrád, 2015. 09. 16.

Szabó Csilla  
erdőgazdálkodási o. v.



## **Tájékoztató a Komárom-Esztergom megyei erdőgazdálkodáshoz című megyei közgyűlési előterjesztéshez**

A **Budapesti Erdőgazdaság Zrt.** közel 37.000 hektár erdőterületen – mintegy tíz megyében – folytat erdőgazdálkodást. **A tevékenységünkkel járó feladatokat az ország eltérő éghajlati és talajadottságú régióiban** (Buják, Dabas, Lovasberény, Süttő, Uzsa) **működő erdészeteink látják el**, a budapesti székhelyű központ irányításával.

A faállományok állapota és minősége a területi szétszórtság, illetve a honvédelmi rendeltetésű területek esetében a gazdálkodás múltbéli hiánya miatt elég nagy különbségeket mutat. Az **Erdőgazdaság működési területén a területek zöme honvédelmi célokat szolgál**, de emellett a gazdasági célok kielégítése is létfontosságú az erdők fenntartásához, megőrzéséhez szükséges anyagi források előteremtése érdekében.

A természetvédelmi és Natura 2000 területek kiterjedése közel 20.000 hektár, a talajvédelmi – nem vágásos erdők – területe 5.000 hektár felett van.

Az Erdőgazdaság erdőterületein található összes élőfakészlet meghaladja a 4 millió köbmétert. A hektáronkénti átlagos fatérfogat  $140 \text{ m}^3$ , amely az országos átlag alatt van. Az leggyakoribb fafaj a cser, a tölgy és az akác.

### **A Süttőről Erdészeti Igazgatóság erdőgazdálkodási tevékenysége a Gerecsében**

A Süttői Erdészeti Igazgatóság Komárom-Esztergom megyében a Duna-parton fekvő Süttőt és a Gerecse-hegység déli részén található Tardost összekötő országút két oldalán terül el összefüggő erdőtömb formájában.

A Gerecse domborzatát a geológiai mozgások alakították ki. A lerakódott mészkőréteg felemelkedését követően széttöredezett, a táj arculatát a vízmozgások határozták meg, aminek eredménye a Duna vonulatára közel merőlegesen futó rögök vonulata, melyeknek oldala gyakran meredek, messziről fehéren virít. Az Igazgatóság a 23. számú Gerecse-Pilis-Budai-hegyek erdőgazdasági táj 23/a. Gerecse-Pilis hegyvidék tájrészletben található.

Üzemtervezett területe 7005,66 ha, amiből 4423,5 ha a Gerecsei Tájvédelmi Körzetbe tartozik. Ebből 364,3 ha fokozottan védett. A Natura 2000 oltalom alá 6666 ha esik. A faanyagtermelést közvetlenül nem szolgáló erdőrészek területe 1313 ha, aminek egyik része a Szomód község határában található katonai lőtér védőzónája, másik része pedig valamilyen védelmi rendeltetésű.

A kitermelt erdők felújításáról folyamatosan gondoskodunk. Az erdő természetvédelmi és közjóléti funkciójának figyelembevételével a tarvágásos véghasználatokról már régóta átálltunk a természetes felújító vágásokra. Ma már az **erdőfelújításokat túlnyomó rész természetyszerűen végezzük.**

Ahol erre lehetőség van, ott ez ökológiailag kedvezőbb és általában gazdaságosabb eljárással az **állandó erdőborítottságot biztosító erdőkezeléssel** élünk. Ennek lényege, hogy a nagy területű fakitermelések helyett, a kisméretű beavatkozásokkal az erdőterületen a folyamatos faállomány mindig biztosított marad. A Süttői Erdészeti Igazgatóságnál jelenleg 1700 hektár erdőterületet kezelünk ilyen módon.

Nagyon fontos, hogy **az erdőgazdálkodásnak igazodnia kell a honvédelmi, természetvédelmi és közjóléti érdekekhez.** Az elvárásoknak csak nagyon összehangolt gazdálkodással lehet megfelelni.

A szomódi lőtér biztonsági zónájában lévő erdőgazdálkodási tevékenység jó példa arra, hogy a honvédelmi, a természetvédelmi és gazdasági érdekek együttese miként tud érvényesülni.

A természetkímélő gazdálkodás az Erdőgazdaságunk részére nemcsak elvárás, hanem szakmai elhivatottság is, mivel mi tudjuk, hogy a hosszú távon fenntartható erdőgazdálkodás tudja csak kielégíteni az erdő hármaskörében megfogalmazott célokat.

Melyek a következők:

- közjóléti
- védelmi (természet-, talaj-, település- és **honvédelem**)
- gazdasági

A termőhelyi viszonyoknak megfelelő, és a természetes erdőállomány fajok összetételével közel azonos, őshonos fajokból álló, elegyes erdők kialakítását törvény írja elő. A védelmi funkció miatt az erdőfelújítás módja csak természetes lehet, ami kizárja a tarvágás és mesterséges felújítás lehetőségét.

Ezzel ellentmond az a helyzet, hogy az 1999. év óta eltelt időszakban számottevő makktermés sajnos nem hullott. Ezért a 2000-es évek elején 4 éven át tartó aszály, majd az ezt szinte törvényszerűen követő gypjas pille tarvágás, az évtized végén pedig egy a cser virágját károsító rovarkártevő megjelenése okolható. A 2010-11-es évektől kezdődően szórványtermés jelentkezett.

Makktermés hiányában vásároljuk a szaporítóanyagot, és azt kerítés védelmében vetjük. Ezen módszer költséges volta miatt behatároltuk a lehetőségeink, és a fahasználati lehetőségeinknek is ez szab korlátot. A természetes folyamatok a bükk célállomány esetében érvényesülnek egyedül, ahol is kerítés védelme nélkül is felújulnak az állományok, és erdőfelújítási szempontból költségtakarékos megoldásokat kínálnak.

A fakitermelések végrehajtására szeptember 01. és április 01. közötti időszakban 7 hónap áll rendelkezésünkre, ez alatt kell a 20000 nettó m<sup>3</sup>-t letermelni. Erre a feladatra nagy termelékenységű vállalkozókat szerződtetünk, elsősorban a Bakonyból. Ezek a brigádok szinte kivétel nélkül forwarder-es technikával rendelkeznek, ami a terepadottságok miatt is

indokolt. Ez a költségnövelő tényező – időjárás biztos útig kifizetett közelítési költség - a későbbi értékesítések során sem biztos, hogy megtérül.

Sajnálatos módon Gerecse hegységben 2014. év decemberében jégkárosítás miatt mintegy 1500 ha erdő jégtörést szenvedett, faállományok pusztultak el (koronatörések, fiatal erdők). A károk helyreállítása jelenleg is tart, az erdészek mindent megtesznek annak érdekében, hogy erdeink visszanyerjék eredeti állapotukat. Az elpusztult erdők helyett az új erdők létrehozásához sok esetben 20-40 évre is szükség lehet.

### Bővebben a honvédelmi rendeltetésről

Az első honvédelmi érdekeket képviselő gazdasági szervezetet 1964-ben hozták létre, de ebbe Süttő még nem esett bele, majd 1967-ben alakult meg a jogelődünknek tekinthető MN. Budavidéki Erdőgazdaság. A múltban a honvédség megkerülhetetlen hatalmi tényezőt jelentett. A 78 alakulat szinte mindegyike önálló lőtérrel rendelkezett, valamint több központi nagy lőtér állt rendelkezésre.

Süttőn a honvédelmi érdeket a szomódi lőtér jelenti, amit 1953 óta használ a Tatán állomásozó MH. 25. Klapka György Lövészdandár.

A geopolitikai helyzet megváltozása – véget ért a hidegháború – és a rendszerváltást követően a honvédelmi érdek jelentősen csökkent, de a tatai alakulat, és a szomódi lőtér a jelenlegi ismereteink szerint a továbbiakban is fenn fog maradni.

A honvédségi igénybevételek sokrétűek. Az első a célterület környékének lövedék, repesz, és fel nem robbant lövedék szennyezettsége, aminek következtében ezek az erdőrészek a faanyagtermelést nem szolgálják. A második a lövészetek alkalmával lezárt biztonsági zónában a gazdálkodási tevékenység korlátozása azáltal, hogy ez az időbeli korlátozás nem teszi lehetővé a szükséges szakmai beavatkozások kellő időben és mértékben történő elvégzését. A harmadik a biztonsági zónában véletlenszerűen előforduló lövedék, repesz, és fel nem robbant lövedék, ami potenciális veszélyforrást jelent az ott dolgozóknak, és időbeli korlátozást a mentesítés időtartamára. A negyedik a biztonsági zónában beruházások tervezésének ellehetetlenülése az előzőek miatt, hiszen biztonsági okokból a hatóságok nem adnak engedélyt. Az ötödik a tűzveszély, a hatodik a hatósági engedélyezés körének kibővülése a HM hatósággal, a hetedik a lövedékekkel szennyezett faanyag értékcsökkenése, a nyolcadik a vadlétszám feldúsulása az emberek elől lezárt védőzónában.

A sort a végtelenségig lehetne folytatni, de nem ez a cél, hanem csupán a helyzet bemutatása. A helyzet ugyanis az, hogy az erdészeti területének az 50 %-a a lőtér védőzónájába esik, 63 %-a Gerecsei Tájvédelmi Körzet részeként védett, 95 % Natura 2000 oltalom alatt áll, 19 % faanyagtermelést nem szolgál. Tehát nincsen egyetlen négyzetméter sem, ami ne állna valamilyen korlátozó tényező hatása alatt, sőt inkább egyszerre több védelmi érdek is érvényesül.

A gazdálkodó feladata ezzel kapcsolatban az, hogy megfelelő munkaszervezéssel biztosítsa a szükséges szakmai feladatok elvégzését. Ez feladat koncentrációt, erőforrás koncentrációt

jelent, illetve technikai és technológiai újításokra sarkallja a termelés irányítóit. Az erdőgazdálkodás és a honvédelem összehangolása számunkra soha nem jelentett megoldhatatlan feladatot. Ez a helyzet a szakembereket többlet teljesítményre, és új megoldások keresésére készíti, annak érdekében, hogy meg tudjunk felelni a változó világ, változó kihívásainak.

A Süttői Erdészeti Igazgatóság területén megvalósított közjóléti berendezések és építmények:

- Neszmélyi arborétum és tanösvény
- Vöröshidi tanösvény és kirándulóhely – bánya rekultivációt követően
- Alsóvadácsi kirándulóhely és táborozóhely
- Pap-réti kirándulóhely
- Kis-Gerecsei tanösvény – bánya rekultivációt követően

A Budapesti Erdőgazdaság Zrt. annak tudatában tevékenykedik – az alapvető erdőgazdálkodás céljai mellett – többek közt azon cél eléréséért, hogy a virtuális világ helyett a megélhető természetet fogadja el minél több ember. Erdőgazdaságunk felajánlja támogatását az erdőért-természetért tenni akaró társadalmi-civil szervezetekkel, valamint együttműködési szándékát kinyilvánítja az önkormányzatok felé.

Budapest, 2015. szeptember 18.

Szalay László  
vezérigazgató

## Határozati javaslat

### A Komárom-Esztergom Megyei Közgyűlés

1. megköszöni a megye területén gazdálkodó három erdőgazdaság tájékoztatóját az erdők állapotáról, az erdőgazdálkodás helyzetéről, jövőbeni terveikről. A közgyűlés tiszteletét fejezi ki azért az elhivatottságért, amellyel hozzájárulnak az épített és természeti környezet megőrzéséhez.
2. megállapítja, hogy a megyében jelentős az erdőterületek kiterjedése, így az erdővagyon tartamos kezelése, védelme, gyarapítása, az erdő és vadállomány biológiai egyensúlyának fenntartása közérdek. Öröndetes, hogy az erdészetek az elmúlt évek során jelentős fejlesztéseket valósítottak meg és egyre nagyobb hangsúlyt helyeznek a természetes társulásokhoz közelítő állományszerkezet kialakítására, a természetes felújítási módszerek alkalmazására, valamint az erdő és értékeinek megismertetésére, bemutatására, a lakosság rekreációs igényeinek egyre magasabb színvonalú kiszolgálására. Jelentős a szerepük a közmunkaprogramokban, a szociális tűzifa programokban is, melyek hozzájárulnak a foglalkoztatás, az életkörülmények javításához.
3. megállapítja, hogy a megyei fejlesztési stratégiában az erdők megőrzése, turisztikai hasznosítása, az erdei termékek feldolgozása egy olyan szegmens, amely még sok kiaknázatlan lehetőséget rejt magában, ezért ezen attrakciók, kínálatok felépítésében az erdészetek példaértékű együttműködésére továbbra is számítunk.

**Határidő:** 2015. szeptember 24.

**Felelős:** Popovics György, a közgyűlés elnöke

Hivatali végrehajtásért felelős: Petrikné Molnár Erika főosztályvezető