

**NEMZETI AGRÁRGAZDASÁGI KAMARA
ÉS A
KOMÁROM-ESZTERGOM MEGYEI KORMÁNYHIVATAL
ÉLELMISZERLÁNC-BIZTONSÁGI ÉS FÖLDMŰVELÉSÜGYI FŐOSZTÁLY
NÖVÉNY-ÉS TALAJVÉDELMI OSZTÁLY**

ELŐTERJESZTÉS

**a Komárom-Esztergom Megyei Közgyűlés
2016. szeptember 29-ei ülésére**

Tárgy: Komárom-Esztergom megye mezőgazdaságának helyzete. A megye mezőgazdasági területeinek állapota, minőségük változásai, a talajok tápanyag ellátottsága, vízháztartási viszonyai, a vízelvezetés és vízvisszatartás gyakorlata, az eróziós, deflációs hatások tendenciái.

Előterjesztő: Nemzeti Agrárgazdasági Kamara képviselője
Molnár József, a Komárom-Esztergom Megyei Kormányhivatal
Élelmiszerlánc-biztonsági és Földművelésügyi Főosztály
Növény- és Talajvédelmi Osztály osztályvezetője



Komárom-Esztergom Megyei Szervezete
2890 Tata, Ady Endre utca 13.

Előterjesztés a Komárom-Esztergom Megyei Közgyűlés 2016. szeptember 29-i ülésére

Tárgy: Komárom-Esztergom megye 2015. évi mezőgazdasági helyzete, valamint a Nemzeti Agrárgazdasági Kamara megyei szervezetének eredményei



Komárom-Esztergom Megyei Szervezete
2890 Tata, Ady Endre utca 13.

A megye 2015. évi mezőgazdasági adatai

Szántóföldi növénytermesztés

Komárom-Esztergom megye földterületének átlagosnál kisebb része (45%) szántó, ugyanakkor az erdő aránya átlag feletti (27%). 2015-ös évben megyénkben a mezőgazdasági művelésbe vont területek nagysága 121.200 ha, mely az utóbbi években alig változott. 2015-ben szántóföldi növényekkel bevetett terület meghaladta a 98 561 hektárt, melyből az MVH adatai alapján 92 970 hektárra igényeltek földalapú támogatást. Ebből 60 322 hektáron tavaszi, míg 29 544 hektáron 2014-ben vetett, de 2015-ben betakarított őszi vetésű növényeket termesztettek. A legnépszerűbb szántóföldi növény továbbra is a kukorica (34 345 ha) ezt követi az őszi búza (21 667 ha) majd a napraforgó (13 078 ha). A fenti szántóföldi terület mellett 1295 hektár gyümölcsös, 1573 hektár kert, 3243 hektár szőlő és 16 542 hektár gyeperdő – ebből 9714 hektárra nyújtottak be támogatást - művelési ágak alkotják megyénk mezőgazdasági területét.

Őszi vetésű növények:

A 2014-ben vetett, de 2015-ös évben betakarított őszi vetésű növények területe 29 544 hektár. Ebből a legjelentősebb őszi búza vetésterülete 20 147 ha. Az őszi árpát 3421 ha, őszi káposztarepcét 2794 ha, a tritikálét 2491 ha, míg a rozst 691 hektáron termesztették.

A 2015. évi őszi vetésű növények területe az előző évihez képest 6 %-al növekedett, 32 652 hektár. Ebből az őszi búza területe 5%-al (22 778 ha), az őszi árpáé 18%-al (4065 ha), a rozst területe 30%-al (912 ha) nőtt, míg az őszi káposztarepce vetésterülete 14%-al (2410 ha) csökkent. A tritikálé területe (2487 ha) megegyezett az előző évi vetés nagyságával.



Komárom-Esztergom Megyei Szervezete
2890 Tata, Ady Endre utca 13.

Tavaszi vetésű növények:

A tavaszi vetésű növények szántóterülete nem változott számottevően. A legjelentősebb növények a kukorica (34 345 ha), a napraforgó (13 078 ha) a tavaszi árpa (1512 ha), cukorrépa (530 ha), burgonya (338 ha). A szója (388 ha) és a borsó (531 ha) vetésterülete a termeléshez kötött támogatások bevezetésének köszönhetően a korábbi évekhez mérten jelentősen növekedett. A 2015-évből új támogatási elemként megjelenő, szigorú zöldítési szabályozás bevezetése miatt a gazdálkodók 2377 hektár területet vetés nélkül, pihentetett területként használtak. A parlag egy tábla szintű ökológiailag elfogadott zöldítési elemnek minősül. A mák 2015-ös évi vetésterülete a korábbiakhoz képest jelentősen csökkent (157 ha) mivel a gubós mák felvásárlását biztosító tiszavasvári Alkaloida kivonult Magyarországról. 2016-ban, a mák vetésterülete (431 ha) jelentősen, 274%-al nőtt köszönhetően annak, hogy termeltető szerződés megkötésével a budakalászi Gyógynövénykutató Intézet felvásárolja a mákot. Cél, hogy az ipari mák hazai termőterülete ismét 10 ezer hektár fölé emelkedjen.

2015-ös év növényvédelmi szempontból kedvezően alakult. Kevés volt a rovarkártevő, a száraz, szeles idő a gombabetegségeknél sem kedvezett. Tavasszal a rövid intenzív zivatarokat hosszú csendes áztató esők követték, nagyobb viharkárok nem alakultak ki és meggyénket a jég is elkerülte így a gabonatermés mennyisége és minősége is jónak számított. Az aszályos, több hóhullámmal támadó nyár azonban a napraforgó és a kukorica állományokat megviselte. A 2016-ös év tavaszán az enyhe télnek és a csapadékos időjárásnak köszönhetően komoly növényvédelmi problémák jelentkeztek. A csapadékos időjárás a gabonafélék betakarítási munkáit akadályozta melynek következtében ugyan magas termésátlagok (1. számú melléklet) jellemezték a kultúrát, azonban a betakarított termény minősége rossz volt. Az őszi búza esetében az állomány mintegy 2/3-át csak takarmánybúzáknak lehetett értékesíteni.



Komárom-Esztergom Megyei Szervezete
2890 Tata, Ady Endre utca 13.

Gyepterületek:

A szántóföldek mellett jelentős a mezőgazdaságilag művelhető gyepterületek nagysága (16.500 ha), melyek megtartása az EU előírásai alapján – zöldítés - kiemelten fontos. Ezeknek a területeknek a nagysága országos szinten nem csökkenhet. Területalapú támogatást 9722 hektár gyepre igényeltek, mely nagyobb része (7145 ha) állandó gyepként – 5 évnél régebb óta - funkcionál, míg a területek kisebbik részét, (2576 hektár) ideiglenes gyepterületként hasznosítják.

Kertészet- szőlő és gyümölcsstermesztés

Komárom-Esztergom megye területén jelentős méretű ültetvények, zöldség felületek és hajtatóházak nincsenek. A földhivatal által nyilvántartott 1.295 ha ültetvényterület jelentős részét 3-4 gazdaság kezeli. A fennmaradó területek zártkert méretű, hobbiként, vagy kiegészítő kerestet hozó kertekként hasznosulnak. Legnagyobb területen almát (148 ha) termesztene, de nagyobb területen őszibarack (23 ha), kajszli (17 ha), ribizke (17 ha) és szilvaültetvények (14 ha) is megtalálhatóak. Szőlőültetvények területe jelentősen nagyobb, mint a gyümölcsstermő ültetvényeké, amely területek nagy része a Neszmélyi Borvidékhez tartozik mely több mint 1500 hektáron terül el a Dunától délre található dombvidéken. Több körzetből (Neszmélyi, Ászári, Kesztlöci) részből áll, borai szárazak, élénk savtartalmúak. Leginkább a fehér szőlőfajták a jellemzőek (chardonnay, olaszrizling, zöld veltelini, Irsai Olivér, csereszegi fűszeres) míg a kék szőlők közül a Kékfrankos, a Cabernet Sauvignon, a Pinot Noir és a Merlot fordulnak elő leginkább. Szőlő művelési ágra területalapú támogatást megyénkben 867 hektáron vettek igénybe, melyből 862 hektár borszőlő, a maradék pedig csemegeszőlő. A 2015-ös évben a száraz nyár a minőségnek kedvezett és a termésátlagok is átlagon felüliek (8 tonna) voltak. Sajnos a 2016. évi késő tavaszi fagy a szőlő, dió, szilva és barack állományokat jelentősen megtépázta. A dió sok esetben megfeketedett, míg a barackkezdeményezések egy része a hideg időt követően teljesen eltűnt a fákról.



Komárom-Esztergom Megyei Szervezete
2890 Tata, Ady Endre utca 13.

Erdő- és vadgazdálkodás

Az erdészeti területek aránya az elmúlt tíz évben csökkenést mutat Komárom-Esztergom megyében. Akkor a területek 31 %-át fedte erdő, ami a legfrissebb statisztikák szerint 27 %-ra csökkent a megyében, mely országos szinten még mindig átlagon felülnek minősül. Komárom-Esztergom megyében 61.400 ha erdő van, melyek 81 %-a az állami erdészetek művelésében van, 18 %-a magánerdő és 1 %-a közösségi terület. Az erdők, szántóföldek kapcsán utalni kell a vadgazdálkodás jelentős gazdasági, társadalmi súlyára is. Megyénkben 40 darab vadásztársaság kezelésében összesen 194.000 hektáron folyik vadgazdálkodás. Annak ellenére, hogy a vadásztársaságok tagjai nagyon sok esetben földművesek is egyben, a vadkárokkal kapcsolatban szinte feloldhatatlan ellentét feszül a növénytermesztők és a vadásztársaságok között.

Állattenyésztés

Komárom-Esztergom megye mezőgazdaságában a természet és gazdaságföldrajz adottságai miatt nagyobb szerep jut az állattenyésztésnek. A tradicionális lótenyésztés háttérbe szorulásával a hangsúly a baromfi- és sertésenyésztésre helyeződött. A szarvasmarha, sertés és juh állomány létszáma 7.8 %-kal emelkedett az előző évihez képest. Megyénk tejelő szarvasmarha tenyésztése a megye méretéhez képest kiemelkedő, döntő többségben nagyüzemi körülmények között valósul meg. A legnagyobb fejlett technológiával rendelkező tehenészetek Komárom, Mocsá, Kocs, Szákszend és Ete településeken működnek. A megye sertésállománya 2015. decemberi adatok szerint 136 000 darab, ebből a kocák darabszáma 15 000 körül mozog mely mintegy háromnegyede a nagy sertéstartók birtokában van. Baromfi létszám vegyes képet mutat, mert az összlétszám enyhén emelkedett, ugyanakkor a tojószám csökkent. Fontos kiemelni, hogy 2015-ben az ország tyúkállományának a 8,7%-át megyei gazdaságokban nevelték. A baromfitenyésztésen belül meghatározó a vágócsirke tartás. Az iparszerű sertéshústermelés központja Ács és Bábolna.



Komárom-Esztergom Megyei Szervezete
2890 Tata, Ady Endre utca 13.

Megyei termőföld értéktérkép

Az új földforgalmi törvény 2014. májusi hatályba lépése után leszűkült az egy hektárnál több termőföldet vásárolni jogosultak köre a magyar állampolgárokról a legalább egy nagyságrenddel kisebb számú magyar „földművesekre” (azaz a Magyarországon nyilvántartásba vett, szakirányú képzettséggel rendelkező vagy legalább három éve gazdálkodó belföldi természetes személyekre), illetve kibővült az ennek megfelelő EU-s „földművesekre”, de ez összességében szűkítette a piacot. A vevőkört tovább csökkenti, hogy a vevő „a föld használatát másnak nem engedi át, azt maga használja”, valamint bérbeadott föld megvétele esetén „a fennálló földhasználati jogviszony időtartamát nem hosszabbítja meg”. E mellett megállapítható, hogy a földszerzést engedélyező eljárások nehézkesek, ami jelentősen növelte az adás-vétele engedélyezésének átfutási idejét. A termőföld-forgalom 2015-ben az előző évi felére csökkent, és ennek a forgalomnak több mint háromnegyede az első félévben realizálódott. A szűkülő lehetőségek ellenére ugyanakkor az árak az előző évhez képest tovább nőttek. Ami a művelési ágakra jellemző hektárárat illeti, Komárom-Esztergom megye jelentősen előrelépett a megelőző évhez képest. 2011-ben éppen 600 000 forinti feletti hektáronkénti ár, 2013-ban elérte a 750 000 forintot, mely tovább növekedve 2014-ben a 800 000 forintos átlagárat meghaladva, a 2015-ös évre jelentősen emelkedve az 1 000 000 forint/ ha átlagárat súrolja. Járásokra bontva a legdrágább földek a tatai járásban (1 300 000 Ft/ha felett), míg a legolcsóbbak a kisléti járásban (700 000-900 000 Ft/ha) találtak gazdára.



Komárom-Esztergom Megyei Szervezete
2890 Tata, Ady Endre utca 13.

NAK megyei szervezetének 2015-ös évi eredményei:

A megyei szervezet élén Dr. Balogh Zoltán elnök áll, aki tagja a kamara 6 főből álló Országos Ügyvezető Elnökségének, valamint betölti az Országos Etikai Bizottság elnöki tisztségét is. 25 éve gazdálkodik. Mint érdekképviselői tag betölti a Gazdakörök Szövetségének országos alelnöki és megyei elnöki posztját is. Kamara életében kiemelt szerep hárul a falugazdász hálózatra és a megyei igazgatóság munkatársaira, akik saját feladataik elvégzése mellett jelentősen segítik a kamarai tagság tájékoztatását az évközben megjelenő pályázatokkal és jogszabály módosításokkal kapcsolatban.

Falugazdász hálózat

Megyénkben több mint 6000 termelő folytat őstermelői tevékenységet. Az őstermelővel kapcsolatos adminisztrációt 14 megyei falugazdász látja el, 2015-ben 2492 őstermelői igazolvánnyal kapcsolatos ügyintézés történt, ebből 1223 új igazolvány került kiadásra. Jelentősen bonyolultabbá vált a területalapú támogatások igénylési rendszere is. A mintegy 30 jogcímet magába foglaló egységes kérelmek beadása és egész éves kezelése szintén nagy odafigyelést és képzést igényel. 2017 darab kérelem a 14 fős falugazdász hálózaton keresztül került beküldésre, ami a megyében összesen benyújtott 2635 db kérelem több mint háromnegyede. Falugazdászaink további jelentős szerepet játszanak a belterületi ingatlanok ellenőrzésében, a termésbecslésben, monitoring- és nitrát adatszolgáltatásban. A megyei, és az országos rendezvények során a kamara arcként is ők képviselik elsődlegesen a szervezetet. A tapasztalt, évek óta a szakmában dolgozó, a feladatokat magas szinten elvégző megyei falugazdász hálózat helyzete Komárom-Esztergom Megyében szilárd alapokon nyugszik.

Vidékfejlesztés

A 2016-2020-as támogatási rendszer kihívás elé állította mind a gazdálkodókat, mind a Nemzeti Agrárgazdasági Kamara dolgozóit. A kamara megyei szervezetének dolgozóinak legfontosabb feladatai között szerepelt a vidékfejlesztési programon belül kiírt pályázatok feltételeinek az érintettekhez való eljuttatása. 2015-ben elsőként megjelenő két felhívás, -



Komárom-Esztergom Megyei Szervezete
2890 Tata, Ady Endre utca 13.

Agrár-környezetgazdálkodási illetve az Ökológiai gazdálkodásra történő áttérés, ökológiai gazdálkodás fenntartása - pontos megismertetése céljából számos tájékoztatást történt a megye több pontján. Ezt folytatva 2016-os évben megyei és járási szinten is gazdálkodói fórumok kerültek megrendezésre annak céljából, hogy mindenki megismerhesse az éppen aktuálisan kiírt VP pályázatokat. A szervezet felmérte a megye működő piacait, az elhelyezkedéstől az árképzésig, a termékpalettától az értékesítési gondokig mindent vizsgált. Tapasztalatunk szerint a megyei piacok helyszíneit, nyitvatartási idejét és a vásárló közönség számára elérhető, jó minőségű élelmiszerek fogyasztásának fontosságát népszerűsíteni kell. A jövő egyik legfontosabb feladata a helyi piacok szervezése melyek létrehozásában a kamara kulcsszerepet játszott a helyi lakosok és a termelők nagy meglepedésére (pl. Bábolna, Lábatlan). A piacra-jutás és a népszerűsítés érdekében a kamara rendszeresen ingyenes megjelenést biztosít a megyei termelők számára kamara által szervezett (számos gazdafórum), vagy támogatott rendezvényeken, ahol árusításra és kóstoltatásra is lehetőség van. Hagyomány teremtőnek tekintjük a Magyarok Kenyerével kapcsolatos rendezvényünket (búzaszentelő, búzagyűjtő nap) ahol a 2015-ös évben megyei gazdálkodók által több mint 10 tonna búza gyűlt össze. Különösen fontosnak tartjuk az Ászár-Neszmélyi Borvidéknek a hazai és az európai piacokkal való megismertetését és különösen a borászati kultúra és a borászattal, szőlészettel foglalkozók számának fejlesztését, növelését. A megyei igazgatóság a helyi akciócsoportokkal és társszervekkel kifejezetten jó munkakapcsolatot ápol melynek eredményeképpen a megyei helyi termékek magazinjának összeállítását is tervezzük. A vidékfejlesztési célok megvalósítása érdekében a kamara részt vesz a megyei képzési, szakképzési, területi gazdaságfejlesztési, környezet és tájgazdálkodási programok kialakításában elősegítve ezzel a vidéki életfeltételek javítását.

Élelmiszeripar:

A NAK Komárom-Esztergom megyei szervezete igyekszik minél jobban megismerni a helyi élelmiszeripari vállalkozások tevékenységét, piaci helyzetét, feltérképezve, hogy milyen irányú gazdasági mozgásokra, jogi szabályozásra van szükségük a működéshez. Elmondható hogy a kisebb vállalkozások továbbra is önerős gondokkal küzdenek. A közepes vállalkozások



Komárom-Esztergom Megyei Szervezete
2890 Tata, Ady Endre utca 13.

a korábban támogatott programok révén jól működnek, de a biztos jövőt segítő fejlesztések nagyon nehezen valósulnak meg. A megyében 310 élelmiszeripari céget tartottunk nyilván. Ebből a Szőlőtermesztési, borászati és italgyártási osztályba (38%) tartoznak a legtöbben, ezt követi a Malom és sütőipari osztály (25%), majd az Élelmiszer-feldolgozási és kereskedelmi osztály (23%), ezután jön a Húsfeldolgozási osztály (10%), végül a Tejfeldolgozási osztály (4%)

Földbizottsági jogkörben ellátandó feladatok:

Dr. Balogh Zoltán vezette Megyei Elnökségére 2015-ben is komoly terhet róttak a földbizottsági feladatok. Heti rendszerességgel, 50-60 termőfölddel kapcsolatos adásvételi szerződést került elbírálásra. Ezen munka során a tavalyi évben számos adásvételi szerződés érkezett be a megyei igazgatóságra. Ezeknek az ügyeknek több mint fele zártkerti ingatlanokkal kapcsolatos, a többsége egyéb, más külterületi ingatlanokat érint. Az Alkotmánybírósági határozat óta eltelt időben – 2014. június – a földbizottsági feladatok megnehezültek, komoly jogi- szakmai szempontból is értékelhető indokolással kell ellátni a határozatokat. Az elnökségen túl a munkában oroszán részt vállaltak a Települési és a Járási Agrárgazdasági Bizottság tagjai. Az Elnökség, döntéseinek meghozatala során a jogszabály adta keretek között minden esetben arra törekszik, hogy olyan földművesek juthassanak földhöz, akik a mezőgazdaságot választják élethivatásul, hozzájárulva a vidék fejlődéséhez.

Szakképzés:

A megyei szakképzési referens folyamatosan változó számú, de átlagosan 100 db körüli tanuló szerződést gondoz. Duális Képzésben való részvételhez 55 gazdálkodó került nyilvántartásba, így a lehetséges képzőhelyek száma a megyében közel a duplájára emelkedett. További feladatként jelentkezik a szakiskolai tanulók szintvizsgáinak megszervezése, lebonyolítása. A „Garancia program” keretében a kamara közreműködésével a tanuló szerződés kötésére jogosult tanulók, gyakorlati képzőhelyen történő elhelyezésében veszünk részt. Gazdálkodók, szakképző intézmények, vizsgabizottsági elnökök, tagok részére tájékoztató és felkészítő szakmai rendezvényeket szerveztünk a duális képzési rendszer



Komárom-Esztergom Megyei Szervezete
2890 Tata, Ady Endre utca 13.

működéséről a benne rejlő lehetőségekről az elszámolás szabályairól. Rendezvényeinken a Győr megyei szervezetünk és meghívottjaink is részt vettek. Említést kell tennünk az országosan is elismert középfokú Jávorka Sándor Mezőgazdasági és Élelmiszeripari Szakképző Iskoláról és Kollégiumról, mely a felsőfokú mezőgazdasági képzések magas szintű kiszolgálója.

2016-os évben fontos hangsúlyt fektetünk a kamara által bevezetett szolgáltatások erősítésére, annak új elemekkel - tápanyag-gazdálkodási terv készítése, biztosítás kötés területmérés, jégelhárító rendszer kiépítése – való bővítésére. Célunk egy minden igényt kielégítő, komplex, rendszerszerű szolgáltatás nyújtása, ezzel is elősegítve tagjaink beszerzési, felvásárlási és értékesítési képességeit.



Komárom-Esztergom Megyei Szervezete
2890 Tata, Ady Endre utca 13.

1. számú melléklet

2016. évi nyári betakarítási adatok

Növényfaj	Összes terület (ha)	Termésátlag (kg/ha)	Összes termés (tonna)
Őszi árpa	4065	6 000	24 390
Őszi búza	22 778	5 600	127 556
Rozs	912	4 000	3 648
Triticale	2487	4 600	11 440
Tavaszi árpa	1487	3 700	5 502
Zab	988	3 100	3 063
Repce	2410	3 000	7 230
Magborsó	301	3 500	1 054
Összesen:	34 468		183 883



Komárom-Esztergom Megyei Szervezete
2890 Tata, Ady Endre utca 13.

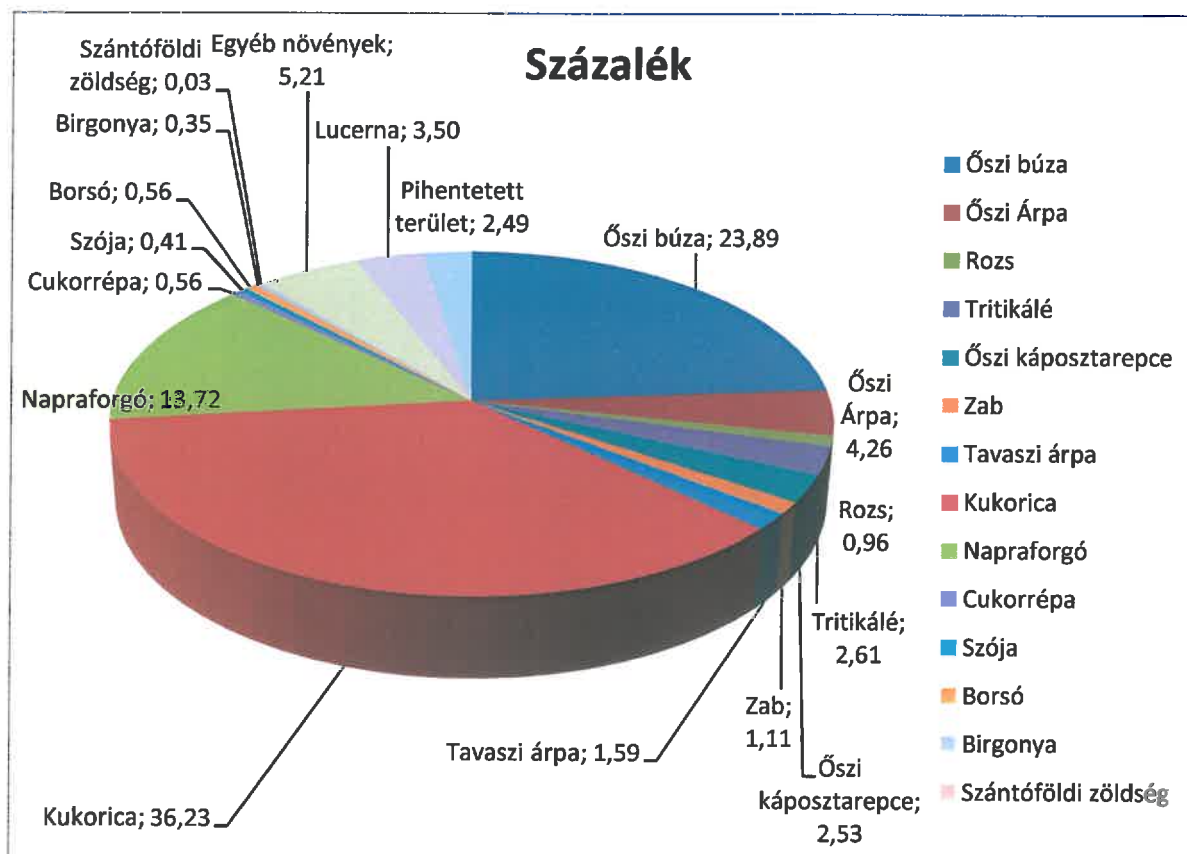
2. számú melléklet

Szántóföldi növények vetésterülete 2015.
Komárom-Esztergom megyében

Növény	Terület (ha)
Őszi búza	22 778
Őszi árpa	4065
Rozs	912
Tritikálé	2487
Őszi kalászosok	30 242
Őszi káposztarepce	2410
Őszi vetések	32 652
Zab	1063
Tavaszi árpa	1512
Kukorica	34 545
ebből silókukorica	1223
Napraforgó	13 078
Cukorrépa	530
Szója	388
Borsó	531
Burgonya	338
Szántóföldi zöldség	27
Egyéb növények	4972
Lucerna	3338
Tavaszi vetések	60 322
Pihentetett terület	2377
Összesen	95 351

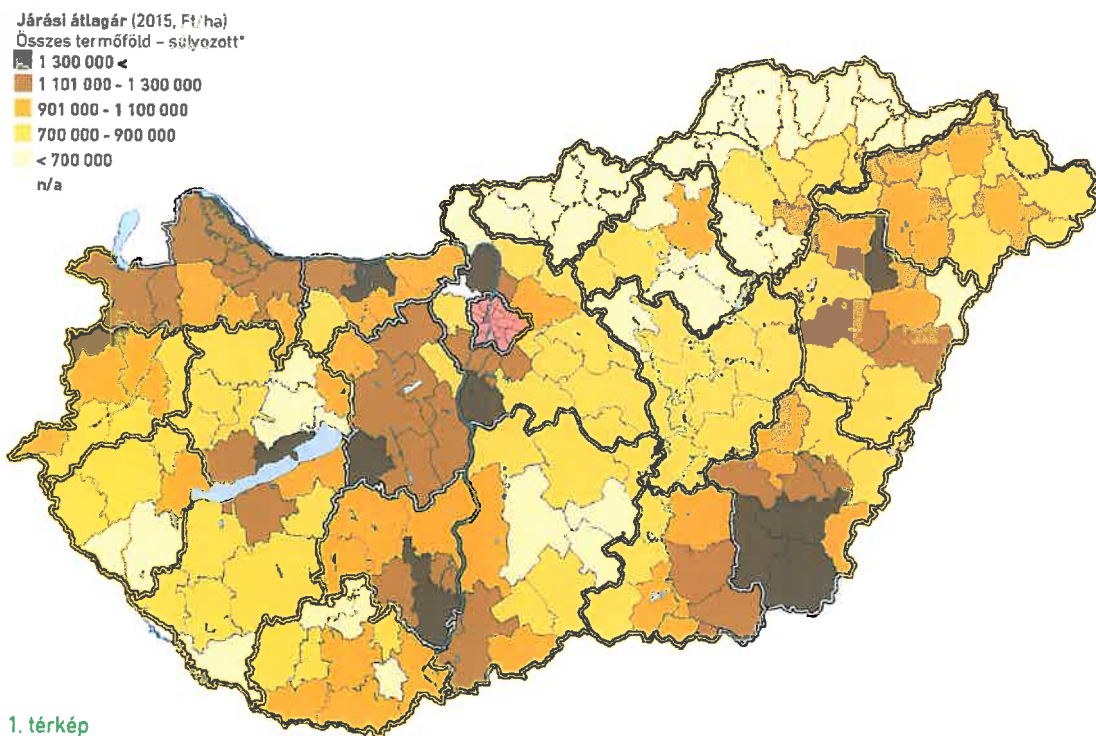
3. számú melléklet

A szántóföldi növények vetésterületének
megoszlása Komárom-Esztergom megyében
2015-ben



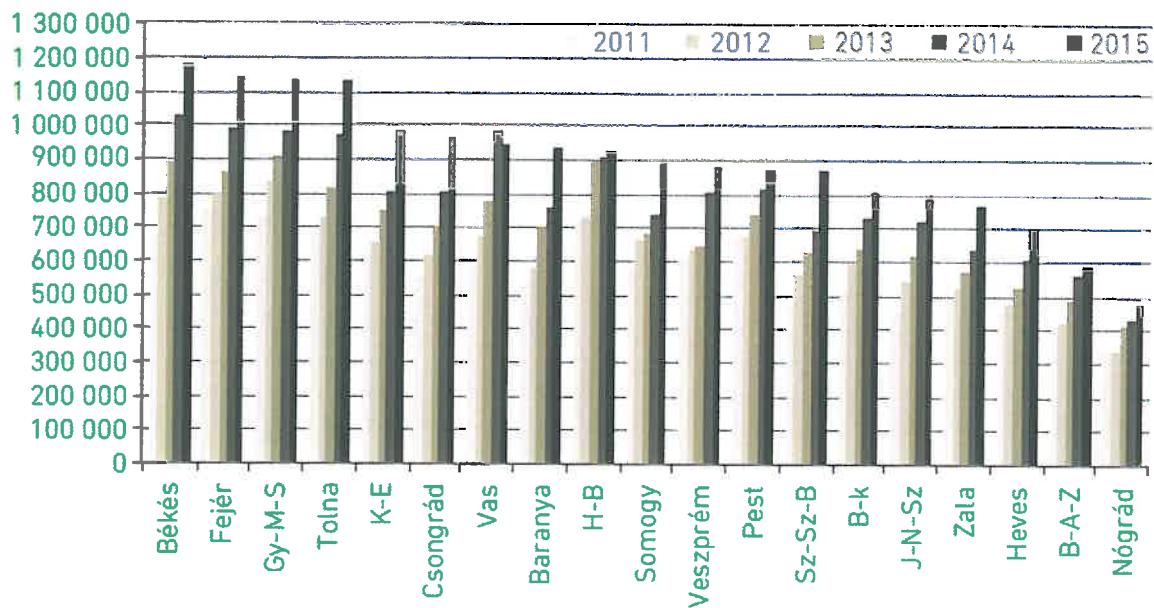
4. számú melléklet

Megyei átlagárak (forint/ha) járásonkénti bontásban



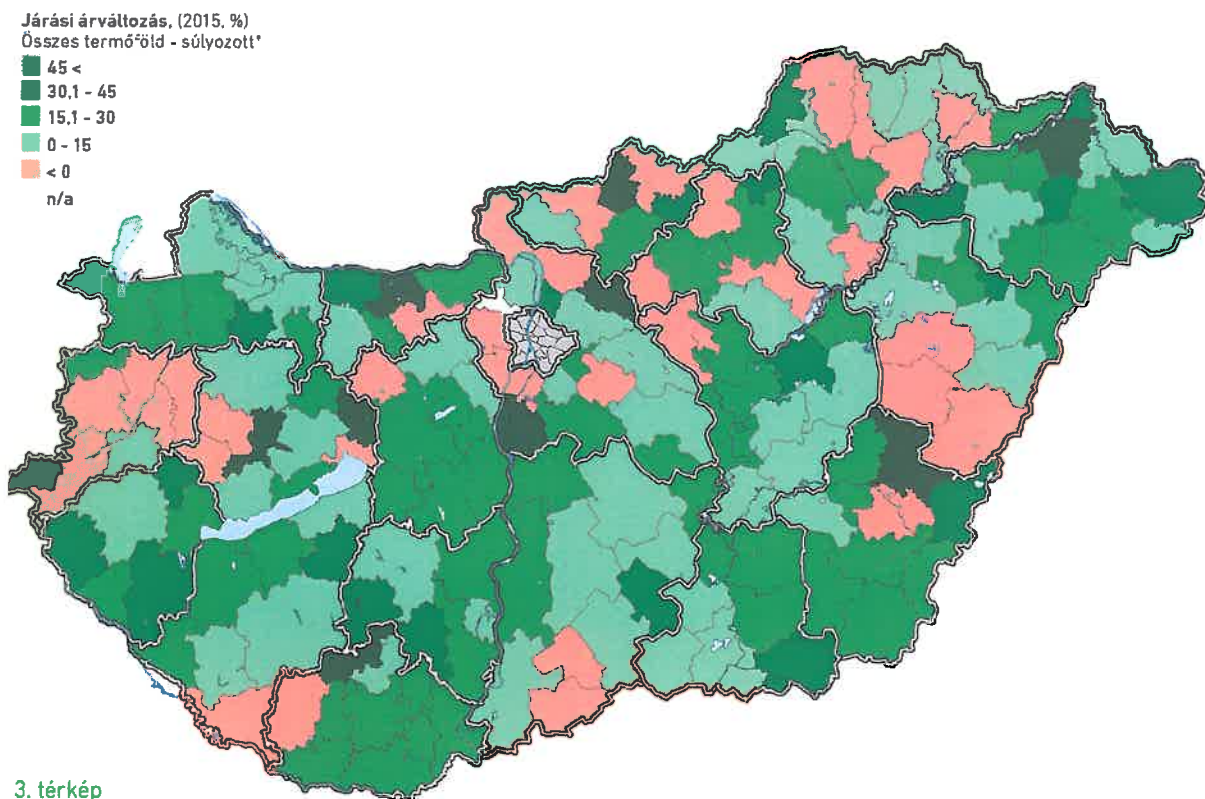
5. számú melléklet

Megyei termőföld átlagár (Ft/ha)
2011-2015



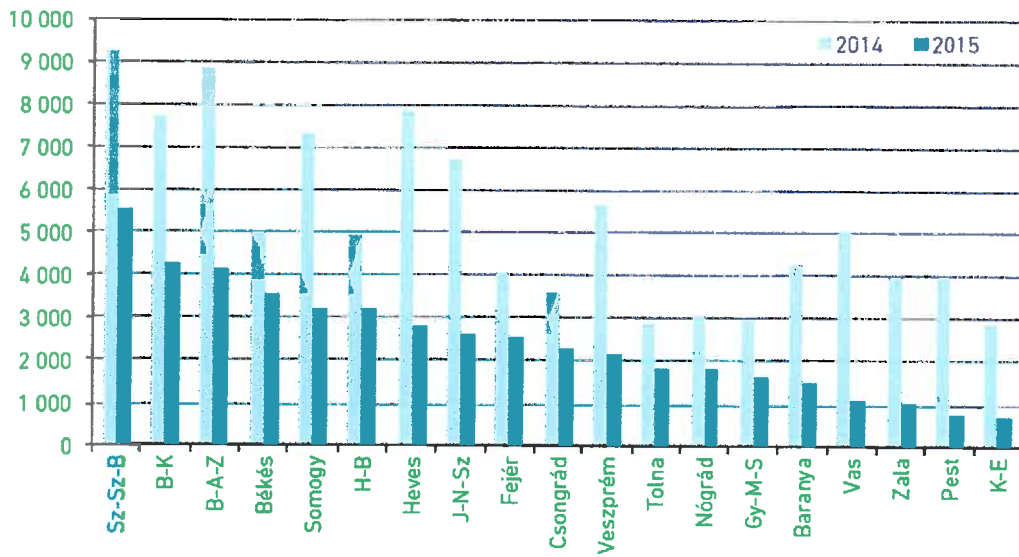
6. számú melléklet

Termőföldek járási szintű árváltozása
2014-2015



7. számú melléklet

Megyei termőföld forgalom (ha)



Komárom-Esztergom Megye mezőgazdasági területeinek állapota

„A természet hatalmas, az ember parányi. Ezért aztán az ember léte attól függ, milyen kapcsolatot tud teremteni a természettel, mennyire érti meg, és hogyan használja fel erőit saját hasznára.”

Szent-Györgyi Albert

Bevezető, általános információk

A termőföld feltételesen megújítható természeti erőforrás. A „feltételesen” szó ebben az összetételben azt jelenti, hogy csak úgy tartható fenn az erőforrás minősége, termőképessége, ha a szükséges feltételeket maradéktalanul biztosítani tudjuk. A „megújítható” pedig arra utal, hogy nem lehet magára hagyni (tehát nem megújuló, mint a nap, a szél vagy a vízenergia), hanem az ember tevőlegesen, segítő közreműködése szükséges hozzá.

Országos, és megyei viszonylatban is kijelenthető, hogy a termőföld jelenlegi használata a termőföldek lassú, helyenként gyors minőségi romlásával jár, és a megújítás feltételeinek biztosítására (a műtrágyával történő tápanyag-pótlás kivételével) szinte semmilyen erőfeszítés megtételére utaló jel nem látható sem a gazdálkodók, sem az agrárpolitika részéről.

A szélsőségesse váló időjárási helyzetek egyre gyakoribb kialakulása (aszályok és heves esőzések váltakozása) a talajvédelem szerepét előtérbe helyezik, ennek jogszabályokban és támogatási rendszerekben is megnyilvánuló felismerése azonban még nem történt meg.

Komárom-Esztergom megye átlagos, és annál jobb (Kisalföld) termőhelyi adottságú területekkel rendelkezik, a megye egy kisebb területrészen pedig kiváló termőhelyi adottságú területek találhatók (Csém, Bábolna, Ács, Nagyigmánd).

Komárom-Esztergom megye teljes területének 18%-a beépített terület, 26%-a erdő, 45%-a szántó, 8%-a gyeperdő. A megye erdő nélküli termőterületének 81%-át szántóként hasznosítják, tehát a mezőgazdasági tevékenységek között meghatározó a szántó művelés.

A megye ipari és kereskedelmi szempontból is kedvező helyzete miatt a termőterületekre az egyik legnagyobb veszélyt a beépítés jelenti. Az ipari parkok és a lakóterületek terjeszkedése (Komárom, Bábolna, Ács, Csém, Tata, Tatabánya, Nyergesújfalú) miatt az utóbbi 20 évben rendkívül sok jó termőhelyi adottságú terület veszett el végleg a mezőgazdasági termelés számára. A gazdaság növekedési ütemének fenntartására való törekvésnek azonban nem feltétlenül kellene együtt járnia a jó termőhelyi adottságú termőföldek beépítésével. Komárom-Esztergom megye számos településén található felhagyott ipar- és bányaterületek, kedvezőtlen termőhelyi adottságú területek, melyeken a fejlesztések megvalósíthatók lennének.

A termőföldeket érő káros környezeti hatások összetettek, az emberi tevékenység és a környezeti elemek (szél, víz napsugárzás) együttesen eredményezik azokat a folyamatokat, melyek végül a talajok pusztulásához vezetnek. A főbb talajpusztulási folyamatok az alábbiak:

1. sófelhalmozódás, szikesedés
2. talajtömörödés, szerkezetromlás
3. savanyodás
4. szél- és vízerózió
5. szervesanyag-készlet csökkenés
6. árvíz, belvíz
7. talajszennyezés
8. biodiverzitás csökkenése
9. talajfedés (beépítés)

A megye földrajzi adottságai a talajok minőségét és a talajokat érő káros környezeti hatásokat is alapvetően befolyásolják. A Kisalföldhöz tartozó jellemzően síkvidéki területrészekon található a megye legjobb adottságú szántó területei. E talajokat elsősorban az időszakosan megjelenő ár- és belvizek veszélyeztetik. A Sári-Bakonyalján, a Bársonyos kistájon, a Vértes, a Gerecse és a Pilis hegylábi részein, valamint a Gerecs-Pilis közti dombvidéken található barnaföldeket elsősorban a vízerózió veszélyezteti. A mezőgazdasági területhasználatból eredően azonban elhelyezkedéstől függetlenül is minden megyei termőföldet veszélyeztet a talajtömörödés, a szervesanyag-készlet és a biodiverzitás (a talajban található mikroorganizmusok faj- és egyedszámának) csökkenése.

Az ország mezőgazdasági helyzetétől Komárom-Esztergom megye helyzete sem tér el jelentősen. A mezőgazdaságon belül az állattartás volumene alacsony, viszont az üzemelő állattartó telepek kevés élőerőt igénylő intenzív technológiával rendelkeznek. E miatt az almos istállótrágya kibocsátás erősen visszaszorult, és főként híg (sertés), valamint alom nélküli (baromfi) trágyák keletkeznek. A szántóföldi növénytermesztés kevés kultúrára szorítkozik, jellemzően három-négy növényfajból álló vetésforgókkal találkozunk: őszi vagy tavaszi kalászos, kukorica, napraforgó, repce. A vetésforgón belül a kapás növények találhatók meg a legnagyobb részarányban, ezek közül is a kukorica foglalja el a vetésterület legnagyobb részét.

Az utóbbi időben a melléktermés (szalma, szármaradványok) elszállítását a termőterületekről kevesebb helyen tapasztaljuk, azonban ezek energetikai hasznosítása továbbra is veszélyként leselkedik a termőföldek minőségének fenntarthatóságára.

Komárom-Esztergom megyében két biogáz üzem, a megyehatáron (Nagyszentjános) további egy található. A biogáz üzemek megítélése talajvédelmi szempontból kettős. Egyrészt az állati eredetű melléktermékek és a szennyvíziszapok feldolgozásával a mezőgazdaság számára hasznos tápanyagokat hoznak könnyen kezelhető, kijuttatható és homogenizált formába. Másrészt viszont a kibocsátott híg fázisú fermentálási maradék anyag kizárólag tápanyagforrásként értelmezhető, talajszerkezet javító hatása nincs, ugyanakkor a kijuttatása tengelyen történik, a nagy súlyú szállító járművek a talajt tömörítik. Különösen a tatabányai biogáz üzem nagy kapacitású, ahol nagy mennyiségű fermentálási maradék anyag keletkezik, miközben az üzem körül kijuttatásra alkalmas termőföld nem található, és a távolabb elhelyezkedő termőföldek is nitrát-érzékeny besorolásúak.

A továbbiakban megyére jellemző talajminőségi változásokkal, a talajok tápanyag-ellátottsági változásaival, vízháztartási viszonyaival, a vízelvezetés és vízvisszatartás gyakorlatával, valamint az eróziós- és deflációs hatásokkal kapcsolatos hatósági tapasztalatok ismertetésére kerül sor. A talajvédelmi hatóság ezen tényezők tekintetében adatokat nem gyűjt, statisztikai adatokkal nem

rendelkezik, kizárólag a hatósági ellenőrzések és a gazdálkodókkal folytatott konzultációk során tudomására jutott információk alapján kialakult képet osztja meg.

A talajminőség változásai

Szervesanyag-gazdálkodás

A termőterületek java részén tervszerű szervesanyag-gazdálkodásról nem lehet beszélni. A melléktermékek aprítása és talajba dolgozása, ha nem is minden évben és minden kultúra esetében, de majd minden gazdaságban gyakorlat. Elsősorban a kukorica-, repce- és a napraforgósár kerül bedolgozásra, a kalászosok szalmája általában elszállításra kerül. Az almos szervestrágya felhasználás minimális. A megyére jellemzők a nagy létszámú hígtrágyás sertéstelepek és az alom nélküli baromfitelepek, melyek jelentős trágyakibocsátással rendelkeznek, a kijuttatás költségeinek csökkentése érdekében azonban igyekeznek ezeket kisebb területen, nagyobb mennyiségben, a telepekhez közeli termőföldeken elhelyezni. Az extenzív, legeltetésre, vagy szálas tömegtakarmány etetésére alapozott állattartás kiveszőben van. Az esetenként alkalmazott zöldtrágya növények nem adnak megfelelő zöldtömeget, mert vetésükre a csapadékban szegény nyári, nyár végi időszakban kerül sor. A kapás kultúrák nagy területi részaránya, és a fajban szegény vetésforgók miatt nagy gyökértömeget nevelő és jó talajfedést biztosító kultúrák nem találhatók a területeken.

Ebben a helyzetben a talajok szervesanyag-pótlására nem áll rendelkezésre elegendő szerves anyag, így elkerülhetetlen a talajokban bekövetkező lassú szervesanyag-csökkenés.

Tápanyag-ellátottság

A megye jelentős része nitrát-érzékeny besorolású, így a gazdálkodók számára kötelező az 5 évenkénti talajvizsgálat. Jellemző azonban, hogy a gazdálkodók többsége nem a talajvizsgálati eredményekre alapozottan dönt a felhasználandó műtrágya mennyiségéről, hanem azt alapvetően a megszokás, a pillanatnyi anyagi helyzet vagy egyes kereskedő cégek ajánlatai befolyásolják. Általában foszfor és kálium hatóanyagok tekintetében kicsit kevesebb műtrágya felhasználása történik meg, mint amennyit a betakarított növény a terméssel elvon a területről, tehát a gazdálkodó a talaj meglévő tápanyagtökéjére támaszkodik. A nitrogén hatóanyag, mivel a termésmennyiség kialakításában köztudottan meghatározó szerepe van és talajban felhalmozott készlete nincs (kimosódik), általánosan használt, és a növény igényeinek megfelelő mértékben kerül kijuttatásra. Gyakorlatilag kijelenthető, hogy műtrágyával túltrágyázás nem következik be, viszont a negatív tápanyagmérlegek miatt hosszú távon a talajok termőképessége a tápanyagkészlet csökkenése miatt romlik.

Az istállótrágyák keletkezésének és felhasználásának csökkenése folytán a talajok elsősorban mikroelemekben szegényednek el, mely az előállított élelmiszerek minőségét is kedvezőtlenül befolyásolja, de egyes esetekben már az elérhető termésmennyiséget is korlátozza (bór, cink, réz) . A

nagyobb gazdálkodók ezt felismerve általánosan használnak különféle lombtrágyákat, és az utóbbi 5-6 évben különféle hozamfokozó szereket (algás, aminosavas, mikrobiológiai készítmények).

Talajművelés

A területhasználatra jellemző, hogy amit a rendelkezésre álló eszközökkel fel tudnak szántani, azt fel is szántják. A terület tagoltsága, lejtőviszonyai, érzékenysége a gazdálkodót döntésében nem befolyásolja.

A talajtömörödés megszüntetésére alkalmas talajlazító eszközzel, és az ennek vonóerő-igényét biztosító járművel kevés gazdaság rendelkezik. Jellemző a talajok középmező szántása (forgatásos alpművelése) és a tárcsa használata, bár az utóbbi időben a talajszerkezetet kevésbé romboló kapás kultivátorok is elterjedtek.

A kalászosok betakarítását követően általában megtörténik a tarlóhántás, és a talajok a lejtős területeken is hosszabb időre fedetlenül maradnak, kitéve azokat az intenzív esők káros hatásainak. Télen is takarást biztosító másodvetések és zöldtrágyanövények termesztésére általában nem kerül sor.

A megye termőföldjein általánosan tapasztalható a mélyebb talajrétegek (30-50 cm között) tömörödöttsége, mely folytán a talajok vízháztartása romlik, nő a vízerózióknak való kitézettség, és a belvíz kialakulásának kockázata.

A talajok vízháztartási viszonyai

A talajok vízháztartási tulajdonságainak kialakításában a talaj mechanikai összetétele (homok, iszap, agyag aránya) meghatározó, mely alapján vízgazdálkodási kategóriákba sorolható. A megyei talajok jellemzően jó (és nagy) víznyelésű és vízvezető képességű, jó (vagy közepes) vízraktározó képességű, jó (vagy gyengén) víztartó talajok.

Az adott vízgazdálkodási kategóriába tartozó talaj használata a vízgazdálkodási tulajdonságok további alakulását azonban jelentősen befolyásolhatja. A talajok szervesanyag-csökkenése, tömörödése, savanyodása a talaj szerkezeti elemeinek degradációját, szétesését eredményezi, melynek következtében a talaj elporosodik, a mikrobiális életközösség egyensúlya felbomlik, a talaj tovább tömörödik. A talajban kialakuló tömör vagy szerkezet nélkül rétegek a talaj víznyelő, vízvezető tulajdonságait rontják, mely a belvizek és a talaj eróziója szempontjából is meghatározó jelentőségű. A vízraktározó és víztartó képesség romlása a növénytermesztés produkcióját csökkenti.

A fentebb már részletezett szervesanyag-csökkenési és talajtömörödési folyamatok okán folyamatosan romló vízháztartási jellemzőkkel kell számolni.

A vízelvezetés és vízviszatartás gyakorlata

A privatizációt követően kialakuló osztatlan közös földtulajdonok hasznosítása, majd kimérése során a talajvédelem elveit majd minden esetben figyelmen kívül hagyták. A művelési, majd tulajdoni megosztások dombvidéki területen szinte kivétel nélkül lejtő irányban történtek meg. A táblák művelését akadályozó füves mezsgyét, vízelvezető árkokat, gypsávokat beszántották. Ilyen feltételek mellett a táblán belüli talajvédelmi beavatkozások vagy ellehetetlenültek (szintvonalakkal párhuzamos művelési irány), vagy hatásuk korlátozott.

A megmaradt vízelvezetők karbantartása a nagyobb vízfolyások mederrendezésére tett erőfeszítések kivételével elmaradt. A megmaradt vízelvezetők keresztmetszete a felgyorsult talajeróziós folyamatok, feliszapolódás miatt beszűkült, funkciójukat nem látják el.

Az utak menti árkok sok helyen szintén feliszapolódtak. Alapvető probléma, hogy az utak menti vízelvezetőket (szikkasztó árkokat) csak az utak víztelenítésére tervezik, nem veszik figyelembe az út által keresztezett kisebb-nagyobb vízgyűjtő egységek vízelvezetési igényeit. Így az utakon összegyülekező, magasabban fekvő területekről érkező csapadékvizek nem csak az utakon okoznak feliszapolódást, hanem az út és annak vízelvezetője által összegyűjtött víz a termőföldön is további eróziós károkat okoz a koncentrált megjelenésével.

A vízviszatartás érdekében időszakos öntözési lehetőséget is biztosító kisebb nagyobb záportározó műtárgyak kialakítására elsősorban dombvidéki területen szükség lenne, azonban ilyenek megvalósítására még nincs megyei példa.

A mezőgazdasági területek komplex vízrendezésére, erózió elleni védelmére égető szükség lenne, mely feladat azonban csak nagyobb tervezési egységekben (vízgyűjtők) gondolkodva tervezhető meg és hajtható végre. A vízrendezés és erózió elleni védelem számos esetben csak az úthálózat, vízelvezető rendszer és birtokszerkezet átalakításával lenne megvalósítható. Ennek a feladatnak a megvalósítása elképzelhetetlen állami és önkormányzati szerepvállalás nélkül.

Talajerózió

Komárom-Esztergom megyére elsősorban a vízerózió különféle megjelenési formái jellemzők, azonban a homoktalajjal rendelkező síkvidéki területeken a szélerózió hatásai is időről időre észlelhetők. A megye területének kb. 85%-át sújtják a talajerózió gyengébb-erősebb megjelenési formái.

A szélerózió ellen mezővédő erdősávok telepítésével, valamint a táblaméretek csökkentésével, és a kisebb táblákon változatos, eltérő talajfedést biztosító kultúrák termesztésével alakítható ki olyan táj, melyen a szélerózió káros hatásai mérsékelhetők. Jelenleg a szélerózió mérséklésének feltételei a mezővédő erdősávok felszámolása és a gazdaságossági szempontok mentén kialakított nagyméretű parcellák fenntartása miatt nem állnak fenn.

A vízerózió a megye különösen nagy területét érinti, és majd minden évben szembesülni kell káros hatásaival nem csak a mezőgazdasági területeken, hanem a települések belterületein és a közutakon kialakuló elöntések, a vízelvezető árkok feliszapolása és járhatatlanná váló külterületi utak

formájában. A védekezés azonban szinte kizárólag olyan cselekvésekben nyilvánul meg, melyek a pillanatnyi káros hatásokat kívánják elhárítani, és nélkülözik a tudatos tervezést, nem terjednek túl a belterület, a közút, vagy az adott vízvezető határain, miközben a kiváltó okok nem ott keletkeztek.

A talajerózió kevésbé látványos, viszont nagyon káros hatása a felszíni vizek tápanyag-tartalmának növelése (nitrogén, foszfor), mely fokozott eutrofizációhoz vezet. E mellett különféle növényvédő szer hatóanyagok is megjelenhetnek a felszíni vagy felszín alatti vizekben a tábláról elmozduló talajszemcsékhez tapadva.

A mezőgazdasági területek vízerózió elleni védelme nem képzelhető el tervezés, és nem hajtható végre más szakterületekhez tartozó létesítmények felülvizsgálata (sok esetben kialakítása) nélkül (pl. vízvezető rendszerek, külterületi utak, birtokszerkezet, stb.). Vagyis a talajvédelem komplex tervezést és kivitelezést igényelne, mely korábban sem, és a jelenlegi helyzetben sem képzelhető el állami és önkormányzati szerepvállalás nélkül. Vitathatatlan ugyanakkor, hogy a számlát azoknak is fizetniük kell, akik az érintett területek hasznait szedik. A talajvédelemre fordított költségeik azon része után viszont, melyekkel közösségi létesítményeket valósítanak meg, vagy környezetvédelmi célokat szolgálnak, pályázati úton biztosítandó támogatásban kellene részesülniük.

Tata, 2016. szeptember 20.

Molnár József
osztályvezető

Komárom-Esztergom Megyei Kormányhivatal
Élelmiszerlánc-biztonsági és Földművelésügyi Főosztály
Növény- és Talajvédelmi Osztály

Határozati javaslat

A Komárom-Esztergom Megyei Közgyűlés

1. megköszöni a Komárom-Esztergom megyei Agrárkamarának és a Komárom-Esztergom Megyei Kormányhivatal Élelmiszerlánc-biztonsági és Földművelésügyi Főosztály Növény- és Talajvédelmi Osztálya tájékoztatását, és munkáját.
2. Felkéri a Kamarát, hogy a talajok állapota vonatkozásában minden eszközével segítse, hogy a gazdálkodók elvégezzék azokat a tevékenységeket, melyek e jelentős nemzeti vagyon védelmét és fenntartható használatát biztosítják. Ezzel kapcsolatban kezdeményezi a szaktárcánál a talajok állapotával, szerkezeti és vízháztartási viszonyainak rendszeres vizsgálatával kapcsolatos mérő-és adatfelvételi rendszer létrehozását és működtetését.
3. Fontosnak tartja az önkormányzatok és a helyi vidékfejlesztési közösségek e témával kapcsolatos tájékoztatását is, ezért felkéri a közgyűlés elnökét, hogy az előterjesztést küldje meg a részükre.

Határidő: azonnal

Felelős: Popovics György, a közgyűlés elnöke

Hivatali végrehajtásért felelős: Petrikné Molnár Erika főosztályvezető