

NÖF NEMZETI ÖRÖKSÉGVÉDELMI FEJLESZTÉSI NONPROFIT KFT.

ELŐTERJESZTÉS

a
Komárom-Esztergom Megyei Közgyűlés
2018. november 29.-i
ü l é s é r e

Tárgy: Tájékoztatás a Nemzeti Kastélyprogram és Várprogram aktuális állapotáról,
a Komárom-Esztergom megyei fejlesztések helyzetéről.

Előterjesztő: Pálházy Nándor
Nemzeti Kastélyprogram és Nemzeti Várprogram Igazgató
NÖF Nemzeti Örökségvédelmi Fejlesztési Nonprofit Kft.

Múltunk
jelen időben



NEMZETI KASTÉLYPROGRAM
ÉS NEMZETI VÁRPROGRAM

MAGYARORSZAG
KORMANYA

Európai Unió
Európai Regionális
Fejlesztési Alap



BEFEKTETÉS A JOVOBE

SZÉCHENYI 2020

NEMZETI KASTÉLYPROGRAM ÉS NEMZETI VÁRPROGRAM FEJLESZTÉSEI

A Nemzeti Kastélyprogram és Nemzeti Várprogram keretében 39 műemlék – 20 kastély és 19 vár – újul meg, nemcsak régi szépségüket nyerik vissza, hanem új funkciókkal is gazdagodnak, hogy – adottságaikhoz igazodó módon – megfeleljenek a mai kor turisztikai igényeinek. A 2016. decemberi 1773/2016. (XII.15.) számú kormányrendelet szabályozza a program működését, amelynek célja, hogy hosszútávon fenntartható és működőképes modelleket kínáljon a látogatóknak, modern, XXI. századi attrakciókkal fűszerezve. A helyszíneken megújult közösségi és kulturális terek létesülnek, amelyek különböző művészeti ágakat felölelő programokkal várják a vendégeket.

Az épületek európai uniós valamint hazai forrásból újulnak meg.

A helyszínek:

- Bajna – Sándor–Metternich-kastély
- Dég – Festetics-kastély
- Fehérvárcsurgó – Károlyi-kastély
- Fertőd–Eszterháza – Esterházy-kastély
- Füzérradvány – Károlyi-kastély
- Geszt – Tisza-kastély
- Gödöllő – királyi kastély
- Keszthely – Festetics-kastély
- Komlódtótfalu – Becsky–Kossuth-kúria
- Körmend – Batthyány–Strattmann-kastély
- Nádasdladány – Nádasdy-kastély
- Nagycenk – Széchenyi-kastély
- Oroszlány–Majkpuszta – Esterházy-kastély, kamalduli remeteség
- Sümeg – püspöki kastély
- Szabadkígyós – Wenckheim-kastély
- Szécsény–Benczúrfalva – Benczúr-kúria
- Szécsény – Forgách–Lipthay-kastély
- Tata – Esterházy-kastély
- Tizadob – Andrássy-kastély
- Várpalota – Zichy-kastély

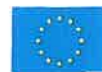
- Csesznek – vár
- Csókakő – vár
- Doba – Somló-vár

Múltunk jelen időben



NEMZETI KASTÉLYPROGRAM
ÉS NEMZETI VÁRPROGRAM

Európai Unió
Európai Regionális
Fejlesztési Alap



MAGYARORSZAGI
KORMANYA

BEFEKTETÉS A JOVOBE

SZÉCHENYI
2020

- Eger – vár
- Esztergom – vár
- Füzér – vár
- Gyula – vár és Szigeterőd
- Kisvárdá – vár
- Miskolc–Diósgyőr – vár
- Mosonmagyaróvár – vár
- Nagyvázsony – Kinizsi-vár
- Ónod – vár
- Sáropatak – Rákóczi-vár
- Soproni városfal és a hozzá kapcsolódó múzeumnegyed
- Sümeg – vár
- Szigetvár – vár
- Szögliget – Szádvár
- Várgesztes – vár
- Visegrád – Fellegvár, Alsóvár, Salamon-torony és királyi palota

A program célja, hogy a műemlékhelyreállítás és az örökségmegőrzés alapvető szempontjai mellett egy egységes, Európában is unikális, jól értékesíthető turisztikai termékcsomag valósuljon meg, amely valóban érdekli a látogatókat. Egy-egy vár vagy kastély szinte mindig az adott település egyik jelképe, szimbolikus értékű helyszín, különleges helyet foglal el a köztudatban, ezért fontos a helyi identitás erősítése. A várak, kastélyok a fejlesztési koncepció alapján egyre inkább közösségi térként is szolgálnak majd, ha a vendég jól érzi magát bennük, jelentősen több időt tölt el, és ez növeli a bevételt, amelyekből a műemlékek fenntarthatók.

Fontos cél tehát az épületek szellemi újjászületése is: fizikai rehabilitációjuk mellett a szellemi rehabilitációjuk is megvalósul. A várak, majd a kastélyok évszázadokon keresztül a magyar és az európai kultúra „fellegvárai” voltak, most a 21. századi igényeknek megfelelően újraértelmezett formában kapják vissza ezt a szerepüket, jól illeszkedve az épületek műemléki adottságaihoz. Olyan közösségi és kulturális terek kerülnek kialakításra, amelyek különböző művészeti ágakat felölelő programokat kínálnak a látogatóknak.

A komplex funkciót betöltő, többféle bevételi forrásra támaszkodó objektumok egy egységes rendszerbe foglalt láncot alkotnak majd, egységes, nyugat-európai színvonalú turisztikai desztinációként. Az egyes vonzerők hozzájárulnak a kistérség gazdaságának az élénkítéséhez, a munkahelyteremtéshez és a vidékfejlesztési célokhoz, és úgynevezett multiplikatív hatással is rendelkeznek majd: a környező kis- és középvállalkozók rácsatlakozhatnak az Európai Unió és hazai forrásból turisztikai vonzerővé fejlesztett, korábban romos és kihasználatlan műemléki szolgáltatások struktúrájára.

A program az ország egész területét lefedi. Művészettörténeti szempontból a legszínvonalasabb épületek szerepelnek benne, nemzetközi szintre emelve a kastély- és várláncot, amely a magyar épített örökség egyik legfontosabb megjelenítője lesz. A programban szereplő helyszínek mindegyike egységes arculattal és sztenderd szolgáltatási csomaggal, ajándékbolttal és kávézóval rendelkezik majd.

Fontos, hogy hiteles, ugyanakkor friss és interaktív kiállítási tartalom fogadja az épületbe látogatókat. Minden helyszín egyedi, a kiállítási tematika ehhez illeszkedő jellemzőkkel rendelkezik, ezáltal az egykori magyar kastély- és várélet minden rétege bemutatásra kerül. Alapvető cél, hogy a kiállításnak olyan grafikai arculata és olyan atmoszférája legyen, amellyel a vendégek azonosulni tudnak.

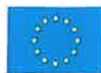
Múltunk jelen időben



NEMZETI KASTÉLYPROGRAM
ÉS NEMZETI VÁRPROGRAM

MAGYARORSZAG
KORMANYA

Európai Unió
Európai Regionális
Fejlesztési Alap



BEFEKTETÉS A JOVOBE

SZÉCHENYI 2020

Nagy hangsúlyt fektet a program az előkészítő munkára: a falszövet, a régészeti, a restaurátori, a levéltári, a tervtári, a köz- és a magángyűjteményekben végzett kutatások alapján összeállt adathalmaz kreatív és közérthető feldolgozásával áll össze egy olyan kiállítás, amely vonzza a látogatókat, és elidőznek benne. Az épületek múltját a történetmesélés, az anekdoták mentén is megismerhetik a látogatók. Minden helyszínen bemutatásra kerülnek az egykori birtokos családok egymást váltó generációi, megelevenednek a történelemkönyvekből ismert nemesi családok tagjai. A kastélyban, várban zajló életmód, a főúri család hétköznapi és ünnepi, sőt a személyzet feladatai is a kiállítás részét képezik. A koncepció fontos eleme az interaktív és multimédiás eszközök használata és kiállításokba építése. Így be lehet például mutatni az épületek kinézetét különböző építési korszakokban, virtuális túrát lehet tenni a kiterjesztett valóság alkalmazásával a műemlék falai között különböző történelmi korokban, vagy holoprojektoros vetítéssel láthatóvá válik egy makettben, hogy az épület egyes helyiségei milyen célt szolgáltak, milyen tevékenységet végeztek ott egykor. A kastély vagy vár látogatási útvonalának végigjárására a hagyományos idegenvezetés mellett lehetőség nyílik többnyelvű táblagépes, azaz tablettes, visualguide-os eszköz segítségével is.

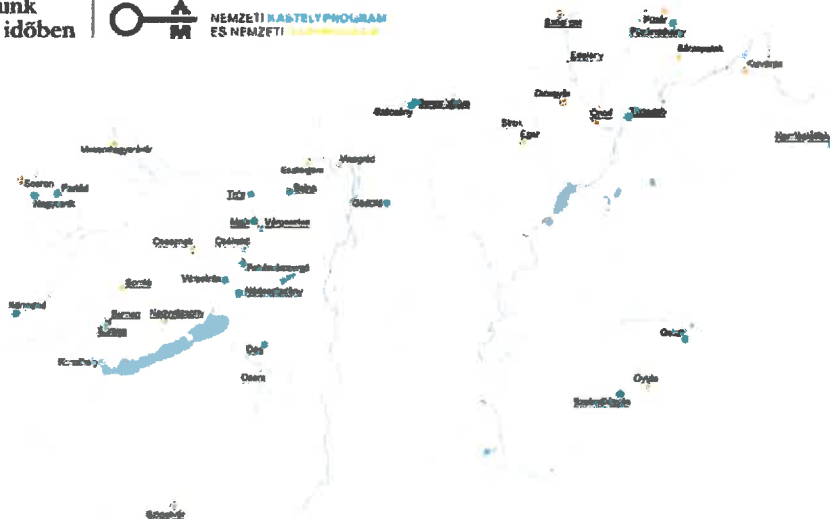
A változatos, helyi adottságokra támaszkodó, a mindennapokban is használható termékekkel felszerelt ajándékbolt egyre fontosabb részévé válik a látogatóközpontoknak. Itt nyílik lehetőség a helyben termelt, a környékbeli termelőktől származó minősített termékek befogadására és értékesítésére is, így valósítható meg az a gazdasági modell, amely a kastélyok hosszú távú, önfenntartó működését szolgálja.

Külön figyelmet szentel a program a kastélyparkok újszerű hasznosítási lehetőségeinek: érdekes programkínálattal és jó infrastrukturális háttérrel felszerelve a helyszínen tartózkodás ideje többszörösére nyújtható egyfajta „történelmi szabadidőközpontként” működtetve. Ide sorolhatók a népszerű magánrendezvények, esküvői fotózások, csapatépítő tréningek, konferenciák.

Múltunk
jelen időben



NEMZETI KASTÉLYPROGRAM
ÉS NEMZETI VÁRPROGRAM



Budapest, 2018.11.20.

Határozati javaslat

A Komárom-Esztergom Megyei Közgyűlés megköszöni a Nemzeti Kastélyprogram és Várprogram aktuális állapotáról, a Komárom-Esztergom megyei fejlesztések helyzetéről szóló tájékoztatót

Felelős: Popovics György, a Közgyűlés elnöke

Határidő: azonnal

Hivatali végrehajtásért felelős: Pengő Julianna, megyei főépítész

Pályázati felhívás:**GINOP 7.1.1-15 NEMZETI KASTÉLY- ÉS VÁRPROGRAM TURISZTIKAI CÉLÚ FEJLESZTÉSEINEK TÁMOGATÁSA - A BAJNAI SÁNDOR–METTERNICH-KASTÉLY ÉS PARKJA TURISZTIKAI CÉLÚ FEJLESZTÉSE**

Projekt azonosító száma:	GINOP-7.1.1-15-2015-00004
Projekt megnevezése:	A bajnai Sándor–Metternich-kastély és parkja turisztikai célú fejlesztése
Megvalósítás helyszíne:	Bajna
Kedvezményezett:	Nemzeti Örökségvédelmi Fejlesztési Nonprofit Korlátolt Felelősségű Társaság (NÖF)
Státusz (2018.02.05.):	A Támogatási Szerződést megkötését követően a projekt fejlesztés időszaka lezárult, kivitelezési szerződés aláírás alatt.
Projektfejlesztési időszak:	2016.07.07. - 2017.05.31.
Tervezett pénzügyi zárás:	2019.07.18.
GINOP támogatás összege:	1.500.000.000,- Ft
Projekt főösszeg:	1.887.078.277,- Ft

A fejlesztés tartalma:

A fejlesztés célja a Sándor–Metternich-kastélyegyüttes felújítása és eredeti állapotának bemutatása a látogatók számára. A források gazdaságos és célzott felhasználását szem előtt tartva jelen projekt a kiemelt jelentőségű műemléki értékeket célozza meg. A fejlesztési terület kiterjed a főépület mindkét szintjére, melyekben bizonyos helyiségeiben a neves külföldi mesterek által készített barokk vagy klasszicista díszítő falfestések bemutatásra kerül. Az intézői udvar délkeleti szárnyában kerül kialakításra az üzemi területeket. A kastély főépület és a mellékszárnyak által körülölelt díszkert szintén megújul, ahogy a kastélypark is.

A középkori alapokon álló barokk, majd klasszicista stílusban kiépített egykori főnemesi rezidencia bemutatását célzó munkálatok kiemelkedő gondossággal és magas minőséggel történik. A főépület építési munkái során megújulnak a nyílászárók, helyreállításra kerülnek a belső terek, padlózatok, kialakításra kerülnek gépészeti és elektromos rendszerek. A hazánkban és Európában is különleges barokk-klasszicista falfestések és mennyezetfreskók egyes részeken restaurálásra és bemutatásra kerülnek. A főépületben kap helyet a mozgalmas életű Ördöglovast, gróf Sándor Móricot és lányát, a „divatdiktátor” Sándor Paulina grófnőt bemutató kiállítás. A kiállítás mellett a főépületben kialakításra kerül az ajándékbolt és a kávézó is. A mellékszárnyban vizesblokkokat és egyéb kiszolgáló helyiségeket alakítanak ki.

A kastélypark megújítása a történeti elemek megőrzésének a céljával természetvédelmi szempontok alapján történik, így a park az egykori tájképi kert hangulatát idézi majd, amelyet gyalogosan járhatnak be a látogatók.

Turisztikai szempontok érvényesítése, elvárt eredmények:

A bajnai kastély egykori tulajdonosa, gróf Sándor Móric, a félelmet nem ismerő, legendás „Ördöglovast” a saját kastélya erkélyéről is leugratott és a legendák szerint a kastélyban is gyakran lovon járt. Kalandjait állandó kísérője, udvari festője, Johann Gottlieb Prestel több képen is dokumentálta. Feleségét, a nagyhatalmú Metternich kancellár lányát is úgy ismerte meg, hogy a Sándor-palotához vezető lépcsőn átugratott Leontine hintaja fölött. A lány azonnal beleszeretett. A gróf feleségül kérte, és költséget nem kímélve hozzákezdett a bajnai kastély átépítéséhez, hogy az méltó pompával fogadhassa a kancellár lányát. A klasszicista stílusú átépítés és a bővítés terveit Hild József építész készítette el, a belső termék díszítésére pedig a milánói Scala díszlettervezője, Alessandro Sanquirico kapott megbízást.

Lányuk, Sándor Paulina a 19. századi közép-európai kultúrtörténet egyik legizgalmasabb személyisége volt. Franciaországban a császárnéval együtt diktálta a trendet, Bécsben divatklubot alakított, Wagner neki ajánlotta egyik zongoradarabját, Edgar Degas pedig megfestette őt egy fénykép alapján. Az ő nevéhez fűződik a gróf

Kielmannseggnével vívott híres-hírhedt félmeztelen párbaj is, ugyanis összekülönböztek a bécsi nemzetközi zenei és színházi fesztivál megnyitójának dekorációját illetően.

A modern, élményközpontú kiállítás e két színes egyéniség életpályájával ismerteti meg a történetmesélés és interaktív eszközök segítségével. Visual guide-on 3D-s és kiterjesztett valóságon alapuló rekonstrukciók segítségével, élményszerűen kerül megjelenítésre az épület története. A gyerekek számára külön eszközök és kiállítási tartalom segítségével válik befogadhatóvá a kastélyok világa.

A kastélyparkban a tematikához kapcsolódó játszótér, landart alkotások, fotópontok és pihenőhelyek kínálnak kikapcsolódást minden korosztály számára.

Információ forrása: NÖF

Készült: Budapest, 2018. október 17.

Múltunk
jelen időben



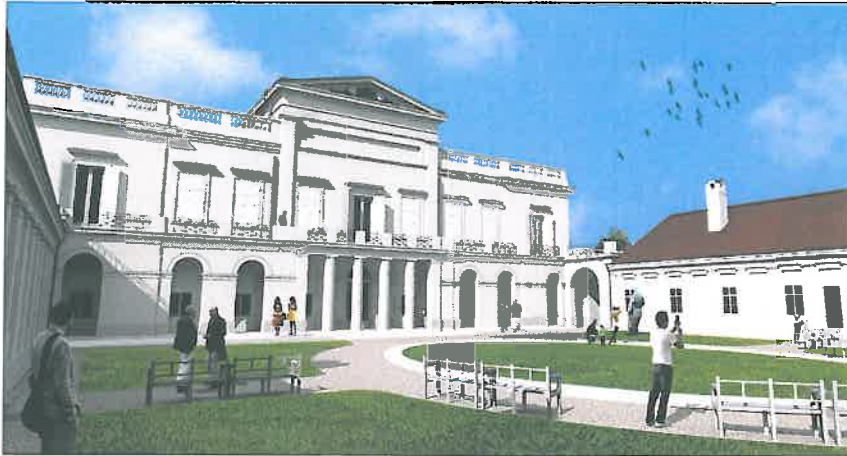
NEMZETI KASTÉLYPROGRAM
ÉS NEMZETI VÁRPROGRAM



Múltunk
jelen időben



NEMZETI KASTÉLYPROGRAM
ÉS NEMZETI VÁRPROGRAM

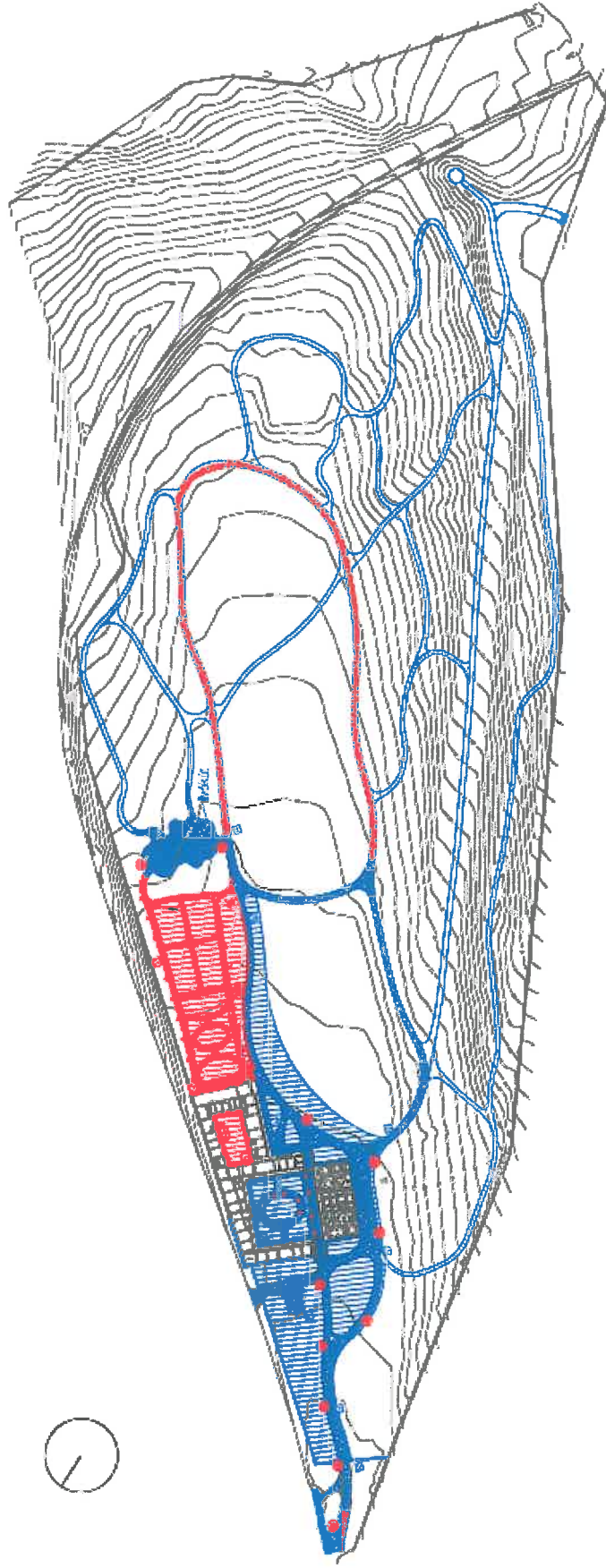


Múltunk
jelen időben



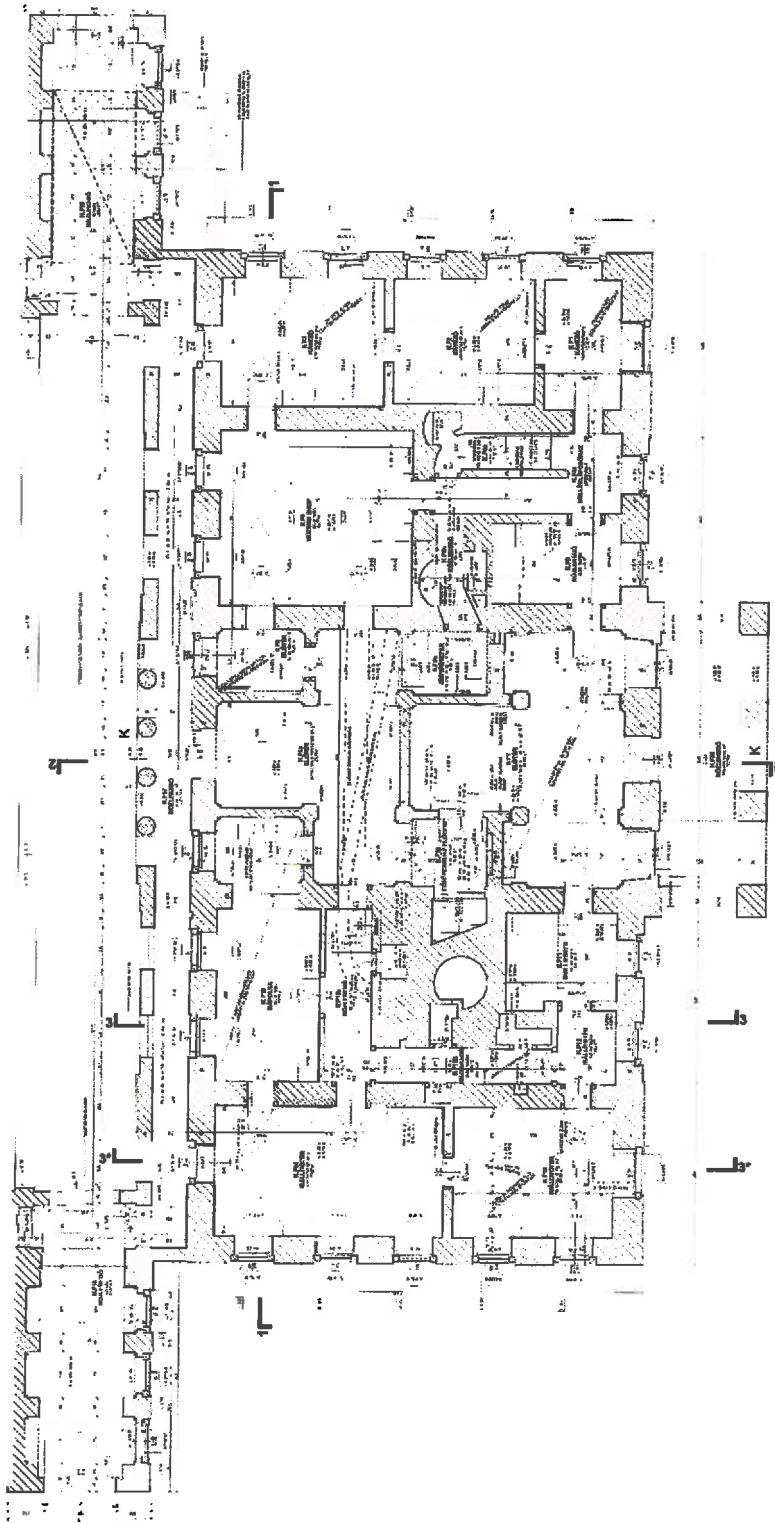
NEMZETI KASTÉLYPROGRAM
ÉS NEMZETI VADPROGRAM

Helyszínrajz, kastélypark





K épület földszint alaprajz



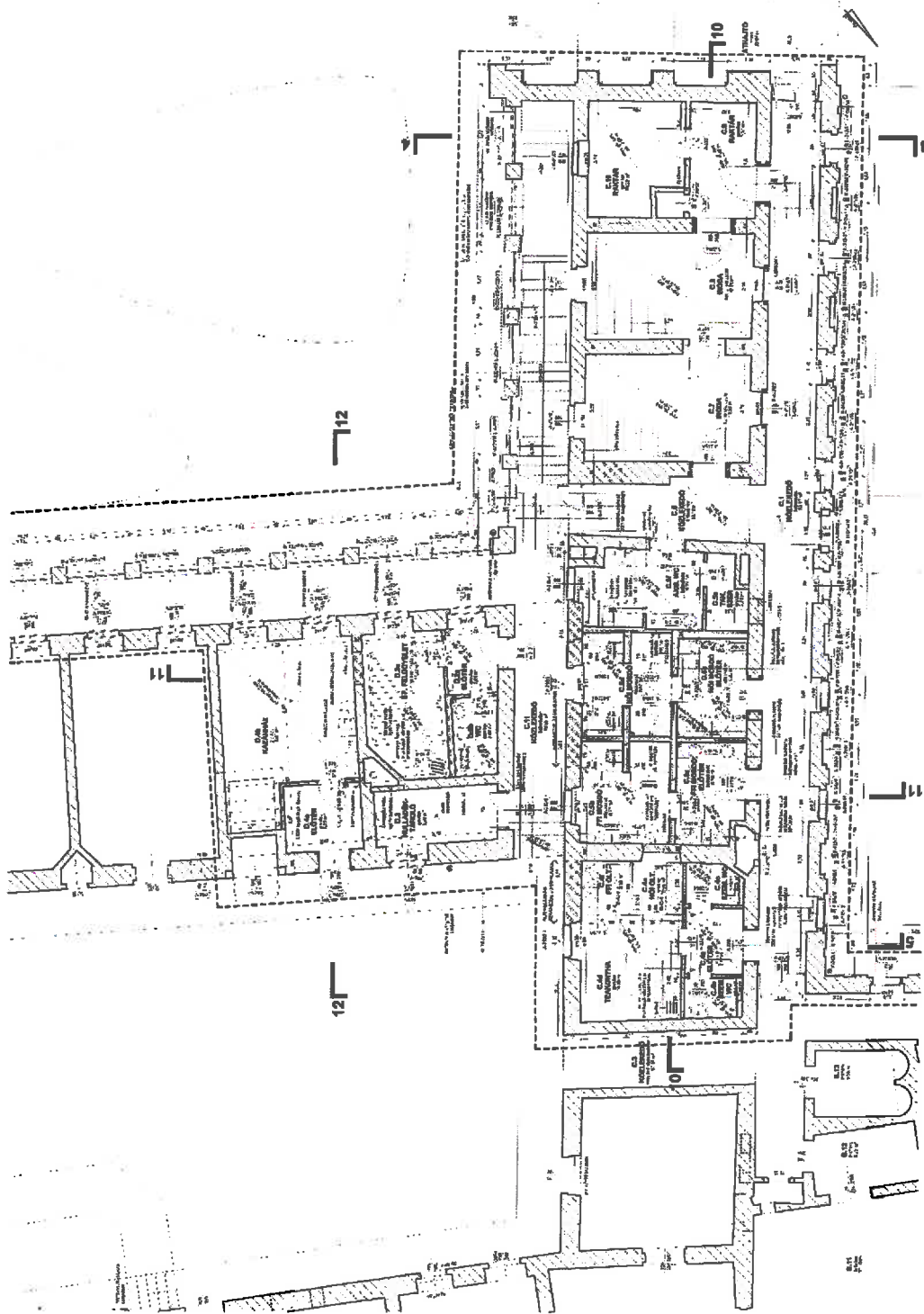
MEGNEVEZÉS: ...
MÉRETEK: ...
MÉRTÉKES: ...
MÉRETEK: ...
MÉRTÉKES: ...
MÉRETEK: ...
MÉRTÉKES: ...

MEGNEVEZÉS	...
MÉRETEK	...
MÉRTÉKES	...
MÉRETEK	...
MÉRTÉKES	...
MÉRETEK	...
MÉRTÉKES	...

MÉRETEK: ...
MÉRTÉKES: ...
MÉRETEK: ...
MÉRTÉKES: ...

MÉRETEK	...
MÉRTÉKES	...
MÉRETEK	...
MÉRTÉKES	...
MÉRETEK	...
MÉRTÉKES	...

C és D szárny alaprajz



MEGJEGYZÉS:
A terv a 2013. évi állapotot tükrözi. A terv a 2013. évi állapotot tükrözi. A terv a 2013. évi állapotot tükrözi.

ALÉRTÉKELÉS:
A terv a 2013. évi állapotot tükrözi. A terv a 2013. évi állapotot tükrözi. A terv a 2013. évi állapotot tükrözi.

LEGYŐZŐTŐK:
A terv a 2013. évi állapotot tükrözi. A terv a 2013. évi állapotot tükrözi. A terv a 2013. évi állapotot tükrözi.

MEGJEGYZÉS:
A terv a 2013. évi állapotot tükrözi. A terv a 2013. évi állapotot tükrözi. A terv a 2013. évi állapotot tükrözi.

ALÉRTÉKELÉS:
A terv a 2013. évi állapotot tükrözi. A terv a 2013. évi állapotot tükrözi. A terv a 2013. évi állapotot tükrözi.

LEGYŐZŐTŐK:
A terv a 2013. évi állapotot tükrözi. A terv a 2013. évi állapotot tükrözi. A terv a 2013. évi állapotot tükrözi.

MEGJEGYZÉS:
A terv a 2013. évi állapotot tükrözi. A terv a 2013. évi állapotot tükrözi. A terv a 2013. évi állapotot tükrözi.

ALÉRTÉKELÉS:
A terv a 2013. évi állapotot tükrözi. A terv a 2013. évi állapotot tükrözi. A terv a 2013. évi állapotot tükrözi.

LEGYŐZŐTŐK:
A terv a 2013. évi állapotot tükrözi. A terv a 2013. évi állapotot tükrözi. A terv a 2013. évi állapotot tükrözi.

A Majki Kamalduli Remeteség turisztikai célú fejlesztése II. ütem

Koncepció:

A II. fejlesztési ütem célja az ország egyik kiemelkedő, sajátos kultúrtörténeti, építészet- és kerttörténeti értékének további fejlesztése, a megkezdett munka kiteljesítése, befejezése.

A remeteség területén összesen tizenhét cellaház és az azokhoz tartozó cellakertek is felújításra kerülnek. A cellaházak részben a szerzetesi életmód és gazdálkodás bemutatására szolgálnak (7db cellaház), részben szállásfunkciót töltenek be a továbbiakban is (10db), ez utóbbiak esetében csupán állagmegóvás valósul meg.

Sor kerül továbbá a templomtorony rekonstrukciójára, a kriptá feltárására és bemutatására, valamint a klauzúrát övező kerítés helyreállítására. A projekt részét képezi a remeteségi előudvar, az egykori kolostori gazdaság haszonkertjének (gyógynövény-, zöldséges-, gyümölcsöskertek), valamint a kertben álló grottakápolnának (szakrális tér, egyben rendezvényhelyszín) és a kertek körüli kerítéseknek, támfalaknak a helyreállítása és bemutatása.

A létesítendő fogadóépület nemcsak a remeteség kiszolgálója, hanem helyi léptékben a tó körüli pihenőterület, régiós szinten az Általér-völgyi hálózatra felfűzött kerékpáros, lovas-, és bakancsos turizmus, országos szinten a Mária úti zarándokturizmus pihenőpontja lesz, múzeumshoppal, kapcsolódó szabadtéri szolgáltatásokkal. A teljes remeteség területére kiterjedő fejlesztés rendezvények, programok színhelyévé teszi, szűkebb régiója szellemi és kulturális központjává avatja a műemlékegyüttest.

A remeteség infrastrukturális fejlesztésének elemei:

- Hét darab cellaház teljes körű restaurálása és helyreállítása az új funkcióknak megfelelően. További cellaházak esetében tetőszerkezeti és homlokzati felújítás. Az épületekhez tartozó cellakertek megújítása.

- Templomtorony teljes körű helyreállítása továbbá az egykori templom megelevenítése és bejárhatóvá tétele.
- Az ásatások során nemrég feltárt kripta bemutatása, látogathatóvá tétele.
- A grottakápolna felújítása, restaurálása.
- Jégverem helyreállítása és bővítése egy új kiszolgáló épülettel
- Az egykoron kolostorgazdálkodásra használt teraszos mértani kert rekonstrukciója, épített elemeinek teljes körű helyreállítása
- Az új kerítés mellett egy pajta kerül elhelyezésre.
- Akadálymentes parkoló kialakítása.
- Új fogadóépület és fogadótér építése a tó partján. Parkoló bővítése és gyalogos járdák kialakítása.

A turisztikai fejlesztés elemei:

- „*A kert gyümölcsei és a lélek virágai*” című, több egységet magában foglaló kiállítás a Majki Kamalduli Remeteség fogadó épületében, a cellaházakban, a templomból fennmaradt torony egyes szintjein és korábbi templomhajó alatti kriptában, a grottakápolnában, a barokk korból fennmaradt geometrikus kertben és a 19. századi tájképi kertben kalauzolja végig a látogatót.
- A remeteség egyedi jellegére és történeti hagyományaira épülve a fejlesztés egyik célja a szerzetesi élet és a kolostorgazdálkodás megelevenítése, bemutatása.
- Az egyes cellaházakban egyrészt különböző enteriőr terek (kápolna, lakószoba, műhely, faskamra) kapnak helyet, másrészt olyan cellaház is felújításra kerül, amelyben a látogató a kiállításokhoz kapcsolódó többletinformációkat is megkapja audiovizuális eszközök segítségével, mint például a kolostor felépítését bemutató interaktív térkép, gyógyfőzet keverő játék.
- A látványmanufaktúra, kézműves és múzeumpedagógiai cellaházakban pedig olyan tárgyak is elhelyezésre kerülnek, amelyek megfoghatóak, kipróbálhatóak, és amelyeknek eredetijét a látogatók a kiállítás során az enteriőr cellaházakban már láthattak.
- Korabeli tevékenységek megidézésével a kolostorgazdálkodás és szerzetesi tevékenység egyaránt megismerhetővé és kézzelfoghatóvá válik. Ilyen például a

kódexmásolás, rózsafüzér készítés, aszalás, kandírozott narancshéj gyömbér, almavíz gyógynövényes teakeverék, gyógyfőzet és kenőcsök készítése.

- A látogató a cellaházak történeti háttérét virtuális valóságra épített alkalmazás segítségével a cellaházak között sétálva jobban megismerheti, betekintve ilyen módon egy-egy szerzetesi házba.
- A felújított templomtorony - amely a remeteközösség lelki központja volt - is látogatható lesz. Kiállítótérként valamint kilátópontként is funkcionál majd.
- A nemrég feltárt kriptában pedig az elhelyezett installációk és egy egyedülálló holoscreen kisfilm segítségével ismerheti meg a látogató a barokk lelkiség halállal kapcsolatos gondolatait.
- A parkban kerti meditációs és pihenő tér kialakításához szükséges eszközök, információs táblák, pajta és ökopont elemek kerülnek kialakításra.
- A látogatók fogadására épített új fogadóépület helyet biztosít többek között az információs pontnak, a jegypénztárnak, az ajándékboltnak, az étteremnek és kávézónak. Az épületben a remeteség történetéhez kapcsolódó rövid animációs filmek is segítik a látogatót a kiállítás megtekintése előtt a ráhangolódásra.
- A fogadóépület külső terében pihenőpark létesül játszótéri elemekkel, part menti sétányokkal.

A fejlesztés főösszege: 2.799.268.278.-Ft

A projekt státusza:

Projektfejlesztés: lezárult
Kiviteli közbeszerzés: bontás megtörtént
Kivitelezés kezdete (tervezett): 2018. június 20.
Projekt pénzügyi zárása (tervezett): 2019. szeptember 29.

Tata, Esterházy-kastélyegyüttes, Komárom-Esztergom megye

A projekt anyagi fedezete:

GINOP-7.1.1-15-2015-00007 azonosító számú projekt által biztosított

forrás:	1.500.000.000.- Ft
1773/2016. (XII.15.) Korm határozat által biztosított forrás:	487.680.000.- Ft
1195/2018. (IV.4.) Korm határozat által biztosított forrás:	336.549.776.- Ft
A Kastélyegyüttes fejlesztésbe bevont alapterülete (bruttó/ nettó):	3489/ 2820,21 m ²

A tatai Esterházy kastély a hazai kastélyhálózat kiemelkedő turisztikai adottságokkal bíró helyszíne: kiváló elhelyezkedése alkalmassá teszi arra, hogy a fővárosból induló szabadidős vagy üzleti célú utazások célpontja legyen, vonzerejét a kastély közvetlen környezete az Öregtő, a tatai vár, valamint a város fejlett turisztikai infrastruktúrája tovább erősíti.

A tatai Eszterházy-kastélyegyüttes vonatkozásában az utóbbi években több kisebb állagmegóvási munka is szükségessé vált. A munkák elvégzésének köszönhetően az értékes belső terek, az épületek állapota nem romlik. Ezek közül a legnagyobb léptékű az ún. Kiskastély É-i és Ny-i szárny rossz állapotú fődmszerkezetének és tetőszerkezetének javítása, részleges cseréje volt. A további állagmegóvási feladatok mellett azonban célszerű olyan fejlesztések kivitelezése is, amelyek lehetővé teszik, hogy az együttes önfenntartóvá váljon, a bevételekből a kisebb állagmegóvási munkák is elvégezhetővé válhatnak.

A projekt keretében a kastélyegyüttes főépülete kerül fejlesztésre, amelyet néhány, az ún. kiskastély D-i szárnyában elhelyezett kiszolgáló funkció tesz teljessé. Emellett az eredeti állapotnak megfelelően kerül helyreállításra a kastélyegyüttes belső udvara is. A főépület értékes falfestései, eredeti parkettái, kőelemei restaurálásra kerülnek. A kastély hátsó parkjának biztonságos bejárhatóságát a szükséges faápolási munkákkal biztosítjuk. A felújításhoz kapcsolódó kivitelezési munkák 2018. júniusában elindultak.

Tata Város Önkormányzatával történő együttműködésnek köszönhetően elindult a hátsó parkban található ún. Kistó (dísztó) rendezése, vízvezetésének helyreállítása is, amely a környéken nagy számban visszatérő források egy részének eredeti nyomvonalban történő elvezetését teszi lehetővé. Ennek köszönhetően a Kistó magas vízszintje, amely az utóbbi években számos problémát okozot, valamint a kastélyegyüttes és a környező épületek állapotát veszélyeztette, újra eredeti szintben normalizálható.

A fejlesztés alapvető célja olyan versenyképes, multifunkcionális kulturális- turisztikai attrakció létrehozása, mely a térség meghatározó turisztikai vonzerejévé válhat előmozdítva annak gazdasági fellendülését, a vállalkozói tőke megjelenését, az idelátogató turistákat kiszolgáló, a projekthez szorosan kapcsolódó rehabilitáció és infrastruktúrafejlesztés megvalósításával.

A kulturális turizmus további fejlesztése a kastély projekt révén, a város számára is kedvező, mert a jelenlegi, elsősorban szezonális kínálatot olyan beltéri attrakcióval egészíti ki, amely egész éves programot biztosít a Tatára látogatók számára.

Az Esterházy kastély piaci bevezetését megkönnyíti, hogy Tata turisztikai koncepciójának eddig is meghatározó részét képezte a történelmi hagyományok középpontba állítása, hazai és nemzetközi kulturális programok és rendezvénysorozatok megvalósítása.

A város kulturális attrakciói jelenleg is nagy számban találhatóak meg a kastély környezetében, de a beruházásnak köszönhetően a várral és az angolparkkal együtt egy egyedi, Tata arculatát meghatározó komplex kulturális együttes jön létre a tó partján.

A tervek szerint a főépületben sokrétű kiállítási tematika kap helyet, emellett a kastély udvara és terei rendezvényhelyszíneként is kiválóan használhatóak lesznek városi, vállalati, vagy privát eseményekre egyaránt. A kastély és a város adottságai a későbbiekben nagy jelentőségű diplomáciai eseményekre is megfelelő körülményeket biztosíthatnak – a teljes körű rehabilitációt követően.

A kiállítási tematika a családtörténet, építéstörténet mellett nagyban épít azokra a jelentős diplomáciai eseményekre, amelyekre a kastély falain belül került sor. A schönbrunni békekötés, vagy az 1897-es nagy hadgyakorlat történéseit megismerve, a látogató betekintést nyer az Esterházyiak generációkon átívelő, nemzetközi diplomáciai életben betöltött szerepvállalásába, felvillantva az Esterházy feleségek szerteágazó nemzetközi kapcsolódásait is.

Több szempontból súlyponti eleme lehet a tervezett kiállításnak a főúri életforma bemutatása, amely a kastély három, egymástól jól elkülönülő szárnyán (női, gyermek, férfi) átvezetve ismereti meg a látogatót a ház egykori lakóinak életével.

A kastély történeti terei rendkívül jól dokumentáltak, erre alapozva lehetőség nyílik teljes, eredeti enteriőrök bemutatására. Az enteriőrök a tervek szerint a női kishálózat, hálószobát, dolgozószobát, írószobát és toalettszobát jelenítik meg. Az így rekonstruált terek visszaadják a kastély pusztulás előtti hangulatát, a műtárgy vásárlásokkal létrejövő enteriőrök pedig hitelesen mutatják be a korabeli életmódtörténet számos területét, a használati tárgyaktól, a bútorokon, lakástextileken át a ruhákig. Említésre érdemes a két eredeti berendezés ma is őrző fürdőszoba (márványfürdő, Holland csempés fürdő): amellett, hogy az eredeti értékes szaniterek bemutatása önmagában is kuriózum, a holland csempék motívumkincsére egyedi, játékos digitális tartalmak is fejleszthetők.

A gyerekszárnyban – a gyereklátogatókra kiemelt figyelemmel – nagyobb teret kap az élményszerűség, az interaktivitás: a lányszobában a kastélyról mintázott nagyméretű babaház egyes helyiségei az eredeti fotók alapján minden részletre kiterjedően (függöny, terítők, csésze, könyvek, stb.) kerülnek berendezésre, a látogatók pedig gombnyomásra meggyűjthetik a gyertyákat, csengethetnek a komornyiknak, vagy éppen begyűjthetik a kandallót. A fiúszobában az 1897-es tatai hadgyakorlatot megjelenítő látványos terepasztalt építünk fel.

A kiállítás a kastély földszintjén az úgynevezett férfi helyiségekkel folytatódik: Itt kerül bemutatásra a színház- és zenetematika: Tata fontos kulturális központ volt, a magyar Weimarként is emlegetett korszakot a már megsemmisült tatai színház és a nemzetközi szintű zenei élet megidézésével, mutatjuk be, izgalmas IT és hagyományos eszközök segítségével.

A kiállítás egyik kuriózuma lesz a snooker szoba, amelynek teljes berendezése sértetlenül megmaradt, ez egészül ki olyan audiovizuális effektekkel, amelyek segítenek megismertetni a látogatót a játék szabályaival, tradícióival.

Ugyancsak jól reprezentálja az egykori főúri életformát az Esterházyak tatai fajanszgyárának néhány eredeti darabja is, amelyek stílusosan főépületben kialakításra kerülő kávézóban kerülnek bemutatásra.

A kiállításban egy úgynevezett interaktív foglalkozató helyiség is helyet kap, amely egyszerre több funkciót is betölt: mivel a kastély emelete nem lesz akadálymentes, itt lesz lehetőség a mozgáskorlátozott látogatóknak megismerni a felső szinten bemutatott információkat. A helyiség alkalmas lesz továbbá múzeumpedagógiai foglalkozások megtartására is, amelyhez a szükséges felszerelés beszerzése is szerepel a projektben.

A kastély egyedi építészet- és művészettörténeti értékei (falfestés, parketta mozaikok) jó alkalmat teremtenek az örökségvédelem egyes ágazatainak, mint pl. a restaurálás különböző technikáinak vagy részleteinek a bemutatására.:

A restaurálás folyamatáról werkfilm készül, valamint interaktív eszközök segítségével bemutathatóvá válik (visual guide, érintőképernyő) a kastély belső tereinek felújítás előtti állapota. A látogató a modern, multimédiás eszközök segítségével „elsöpörheti” a restaurált réteget, hogy előtűnjön az azt megelőző állapot, vagy akár a régi korok berendezési tárgyai, enteriőrje.

A kiállítási tartalmat, felújított tereket és enteriőröket olyan izgalmas, modern és hagyományos eszközökkel tesszük még élvezetesebbé, amely a hétköznapi látogatók számára is értelmezhetővé teszi a kastélyt, mint turisztikai attrakciót. A visual guide segítségével az egyes terekben további érdekes kiállítási információk, képek, filmek tölthetők majd le saját, vagy kölcsönözhető okoseszközök segítségével.

A fiatalabb látogatók és a gyerekek számára a tartalomfejlesztésnek egy külön szintje lesz, így külön játékok, ismeretterjesztő informácók, animációk készülnek számukra, a filmek között is lesz olyan amely elsősorban a gyerekeket szólítja meg, emellett a kincskeresések, kipróbálható eszközök is érdekesebbé teszik számukra a kastélylátogatást.

Az interpretációs eszközök összeállítása során törekedünk a különböző látogatói csoportok igényeit figyelembe vevő megoldásokra, illetve sokrétű bemutatási eszközkészlet összeállítására. Ez azt jelenti, hogy a hagyományos és modern eszközök egyensúlya mellett cél az is, hogy a rendelkezésre álló technológiai megoldások közül ha lehet minél többféle eszköz jelenjen meg a helyszínen, főként olyanok, amelyek használata a látogatók számára élményt jelent.

A Nemzeti Kastélyprogramba bevont helyszínek fejlesztésével egyfajta márképítési folyamatot is el kívánunk indítani, amelynek egyik lehetséges eszköze – a marketingen felül – olyan egységes, minden helyszínen (adottságoknak megfelelően) megtalálható szolgáltatási paletta kialakítása, amely magas minőséget, sokrétű, igényes kínálatot közvetít a látogatók felé. Ezek az úgynevezett NKVP (Nemzeti Kastély, Nemzeti Várprogram) egységes szolgáltatások, a tatai Esterházy-kastélyban megvalósuló elemek az alábbiak:

- NKVP Ajándékbolt
- NKVP Minivilág
- NKVP Kihívás Pont



- NKVP Kerékpáros Pont
- NKVP Örökségpont

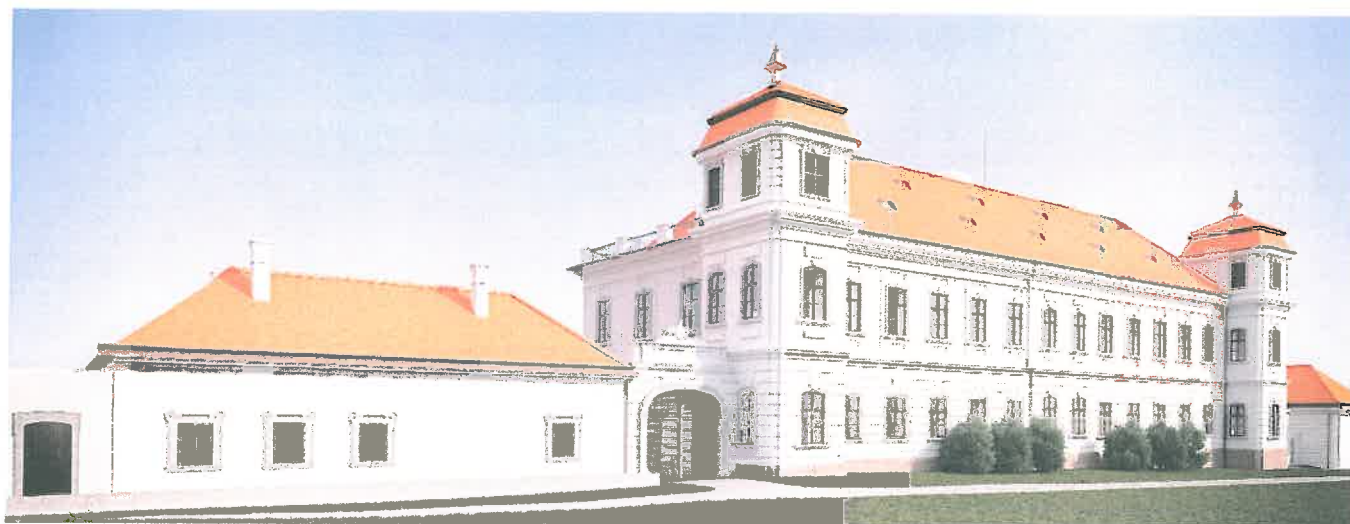
Képek:

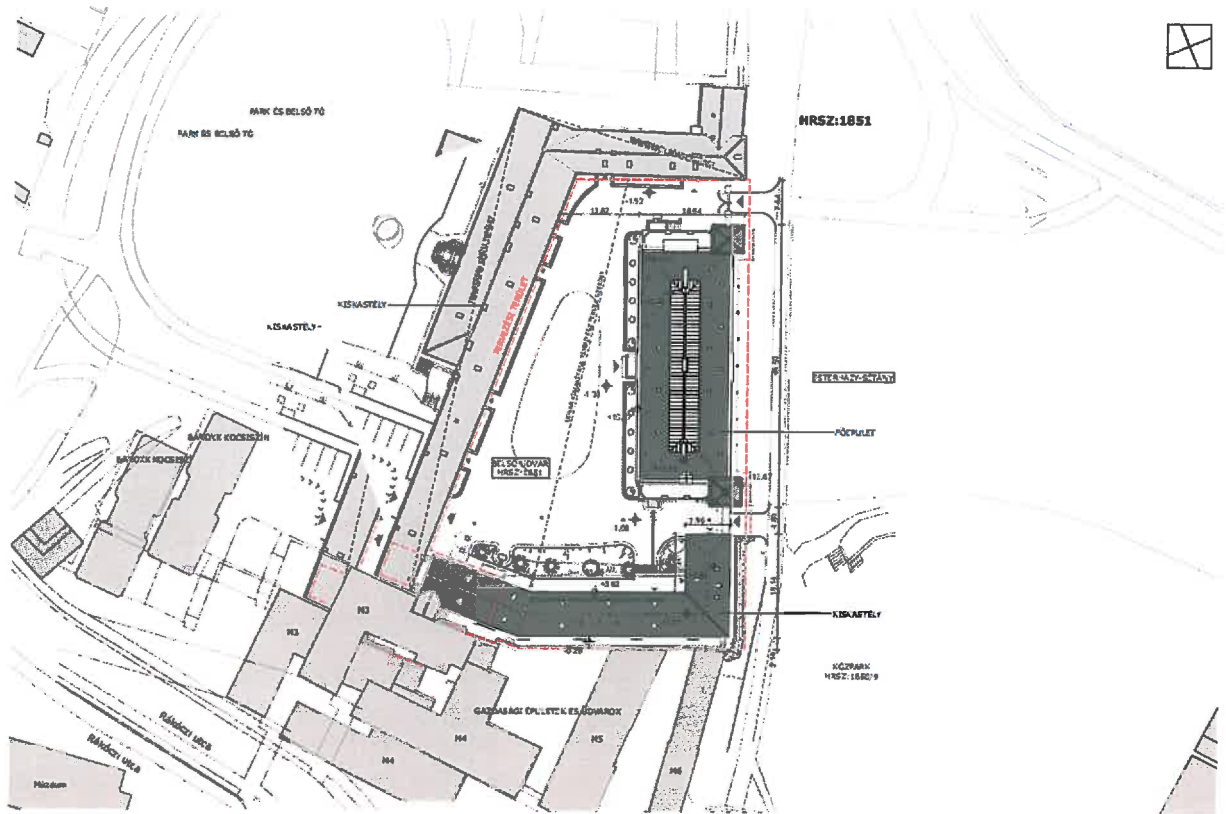


Múltunk
jelen időben



NEMZETI KASTÉLYPROGRAM
ÉS NEMZETI VÁRPROGRAM





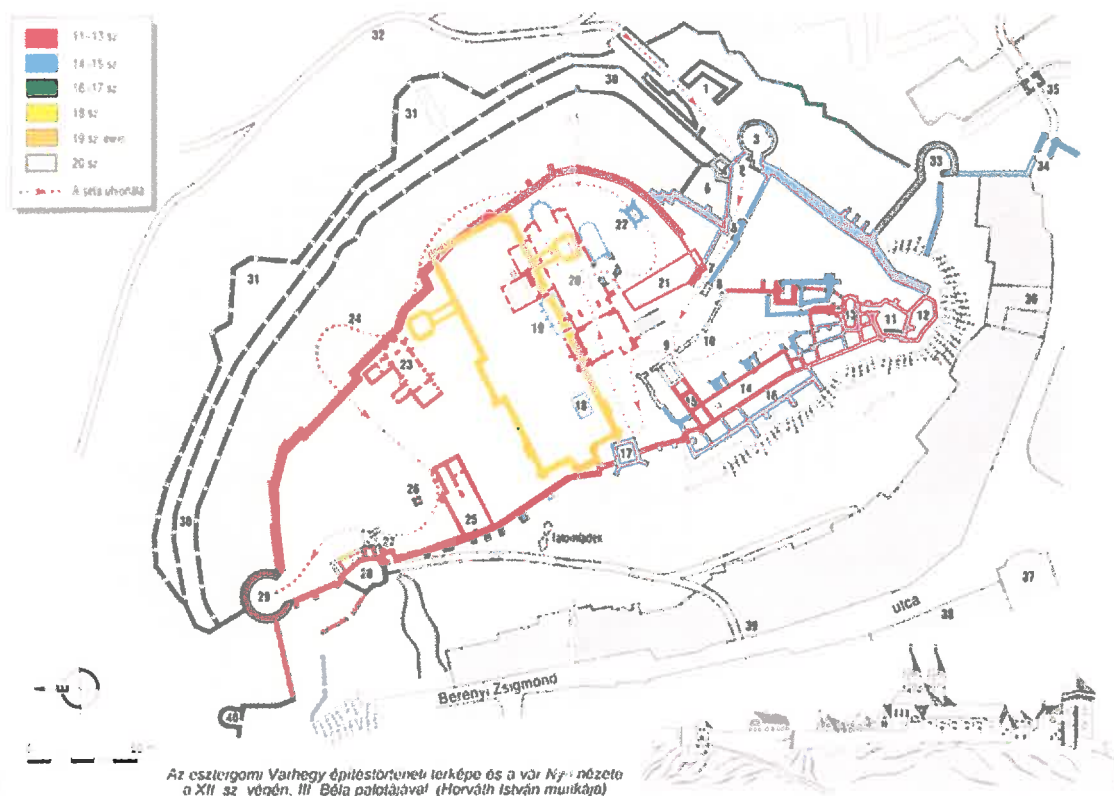
Budapest, 2018. október 17.

NEMZETI KASTÉLY- ÉS VÁRPROGRAM

Projekt megnevezése:	Esztergomi Várhegy fejlesztése
Megvalósítás helyszíne:	Esztergom
Forrás:	Hazai
Státusz:	Külön kormány-előterjesztés készül. Egyeztetés alatt.



*A vár déli része a Lipót terasszal;
jobb oldalt a Rondella, mögött a budai kapu, mellette a bejárati híd*



Az esztergomi Várhegy építéstörténelmi térképe és a vár N/71 - nézete a XII. sz. végén, III. Béla palotájával (Horváth István munkája)

GINOP-7.1.1-15 -2017-00032

A várgesztesi vár turisztikai célú fejlesztése

A beruházás részét képezi a projektgazda örökségfejlesztési programjának, a Nemzeti Kastélyprogramnak és Nemzeti Várprogramnak (1773/2016 (XII.15) Korm. határozat).



GINOP támogatás összege: 571.500.000,- Ft

Kedvezményezett: Nemzeti Örökségvédelmi Fejlesztési Nonprofit Korlátolt Felelősségű Társaság (NÖF Nonprofit Kft)

Támogatási Szerződés hatályba lépése: 2017.12.15

Projektfejlesztési időszak: 2018.01.31 - 2019.01.31

Közbeszerzések és kivitelezés: 2019.02.01 – 2020.11.28

Tervezett pénzügyi zárás: 2020. november 29

A projekt megvalósítás helyszínei:

- Hrsz. 096/2 (Magyar Állam tulajdona, MNV Zrt. kezelésében) – Várgesztesi vár.
- Hrsz. 0109, 0124 (Magyar Állam tulajdona, Vértesi Erdészeti és Faipari Zrt. vagyonkezelésében) – parkoló tervezett helye.
- Hrsz. 0105, 096/8 (Magyar Állam tulajdona, Vértesi Erdő Zrt. vagyonkezelésében) – erdei játszótér tervezett helye.

• Előzmények, a helyszín bemutatása:

A vár elődjét feltételezhetően a Csák nemzetség építtette, majd helyébe hadászati jelentőséget nélkülöző vadászkastély épült. Hazánk fordulatos történelmi eseményei közepette az épület sűrűn cserélt gazdát, míg a török hódoltságot követően elnéptelenedett. Egy 1733-ban kiadott rendelet értelmében berendezéseit, építőanyagait a környék lakói elhordták. Részleges műemléki helyreállítására csak jóval később, az 1960-as években került sor, turistaszálló, kilátó és büfé létesült falai között. Az

elégtelen fenntartási, karbantartási munkálatoknak és a forráshiánynak köszönhetően a megmaradt várfal is omlásnak indult, bezárására 2015-ben került sor.

- **Tervezési, előkészítési folyamat, mely az MNV Zrt és a NÖF Nonprofit Kft együttműködésével, a NÖF Nonprofit Kft tervezőinek segítségével készül:**

A projektfejlesztés során először állagmegóvásra kerül sor az MNV Zrt. finanszírozásában, ehhez állagmegóvási kiviteli tervek készülnek, melyek a tartószerkezetek helyreállítására, az életveszélyes állapot megszüntetésére és a további beruházások elindításához szükséges műszaki állapot megteremtésére irányulnak. Az épület hosszú távú hasznosításának egyik sarokpontja a korszerű közművekkel történő ellátása illetve gépészeti rendszereinek kialakítása. Ehhez döntés-előkészítő közmű és gépész koncepcióterv készül, amelynek alapján a kialakítás mikéntje és költségei meghatározhatók lesznek. Ezzel párhuzamosan készül el a várra vonatkozó hasznosítási és építészeti helyreállítási programterv, majd a teljes helyreállítás engedélyezési és kiviteli tervdokumentációja. A tervezés során figyelembe kell venni az együttes távlati fejlesztését is, a teljes épület és környezetének helyreállítására készülnek el a kivitelezés szempontjából szakaszolható tervek.

A tervezéshez szükséges kiegészítő régészeti feltárások és falkutatások elvégzése, valamint kőrestaurátori szakvélemény (kutatás) és helyreállítási javaslat elkészítése. A régészeti munkák megkezdéséhez Előzetes Régészeti Dokumentáció, a tervezéshez és engedélyezéshez építéstörténeti tudományos dokumentáció és értékleltár készül.

- **A teljes fejlesztés két forrásból valósul meg, hazai forrásból és uniós finanszírozással:**

1. Hazai forrás, az MNV Zrt beruházása

Az Állagmegóvási beruházás forrását megállapodás alapján az MNV Zrt. biztosítja és bonyolítja. Az Állagmegóvási beruházás célja az épület tartószerkezeteinek helyreállítása; valamint az épület csapadékvíz elleni védelmének biztosítása, közműfejlesztés, illetve az épület romtalanítása. A falak megerősítésre, a födémek cserére illetve megerősítésre kerülnek, új lefedés készül.

Az állagmegóvási munkák után válik lehetségessé a GINOP projekt megvalósítása. A NÖF Nonprofit Kft tervezi a vagyonnevelés átvételét az MNV Zrt-től az állagmegóvás befejezését követően, így a GINOP projekt kiviteli munkáit már vagyonnevelői minőségben bonyolítja le.

2. Uniós forrás, a NÖF Nonprofit Kft beruházása a GINOP-7.1.1-15 -2017-00032 „A várgesztesei vár turisztikai célú fejlesztése” c. projekt megvalósításával

- A projekt fő célja a Várgesztesei vár műemléki rekonstrukciója, korszerű kiállítási egységek és szolgáltatások kialakítása, új arculat és brand megteremtése, integrált látogatómenedzsment-rendszer bevezetése, végeredményben egy 21. századi igényeknek és trendeknek megfelelő, komplex szolgáltatást nyújtó kulturális és aktív turisztikai attrakció életre hívása. A megújuló vár a középkori vadászkastélyok egykori fényét tükrözi majd, amely az értékek mentén biztosítja az interaktív megismerést, szórakozást és családi kikapcsolódás élményét.

A fejlesztés eredményeképp nem csak egykori külsejének egy részét nyeri vissza a vár, hanem az újszerű bemutatási lehetőségekkel, programokkal új célcsoportok, illetve a meglévő vendégek számára is vonzó lesz az attrakció.

- A fejlesztés tartalma:

Gesztesei vár

A GINOP fejlesztés során a belsővár földszinti szintjén, a belső udvar két szintjén és az elővédműveken történne fejlesztés. Ennek keretében megtörténne ezekben a terekben a korábban történt építések elbontása, új tér-elhatárolások kialakítása. Új burkolatok valamint a hozzájuk szükséges – a kidolgozásra kerülő utólagos falszigetelési koncepcióba illeszkedő - új padlórétegredek készülnek. Elkészülnek a külső falazat nedvességmentesítését segítő –az előző fejlesztésben megvalósuló talajnedvesség elleni védelemhez igazodó belső vakolatok, felületképzések. Amennyiben lehetséges a jelenleg a helyszínen található faragott kövek, restaurálás után beépítésre kerülnek eredeti helyükre. A belső terekben a funkcionális igényeket kielégítő új berendezés készül. Kialakításra kerülnek a *jegypénztár-csomagmegőrző-ruhatár* mellett *vizesblokkok* pelenkázóval, baba-mama szobával valamint a földszint gépészeti és elektromos rendszere. A *kávézó-ajándékbolt* kialakítását földszinti északnyugati boltozatos helyiségben tervezzük. Minimális konyhai háttérrel, melynek épületszerkezetei kerülnek csak kialakításra és a majdani bérlő eszközeivel kerül berendezésre. A belső udvaron helyreállításra kerül a feljárat és az emeleti kerengő-folyosó. A vár bejárata a jelenlegi meglévő kapubejárat helyreállításával kerül kialakításra. Az elővédművek és a torony visszaépítésének lehetősége vizsgálandó, de mindenképp szükséges a meglévő maradványok műszaki helyreállítása.

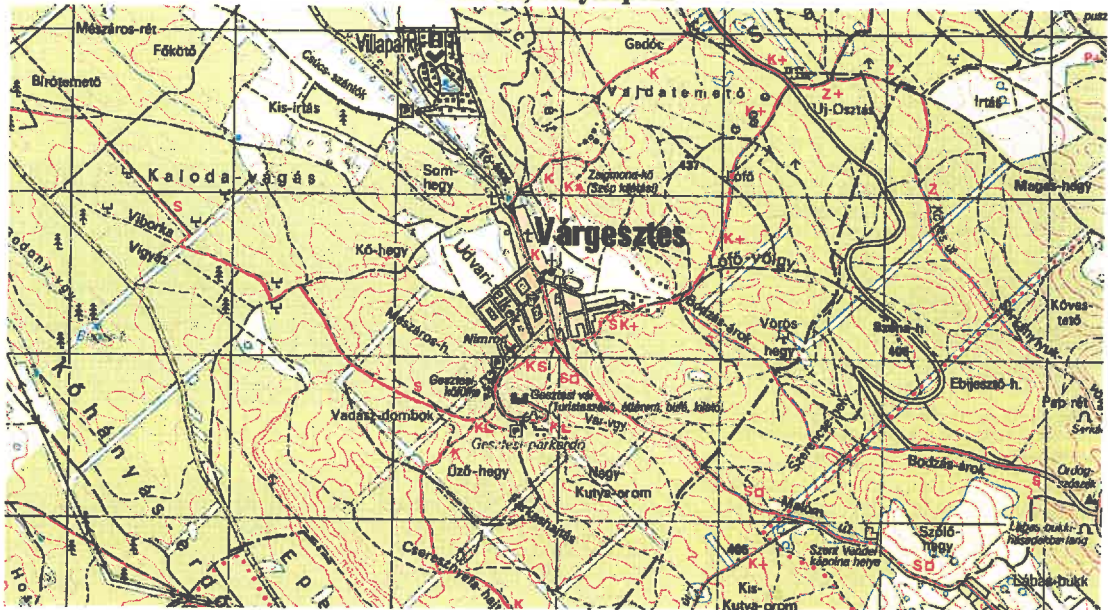
Környezetredezés

A projekt pénzügyi keretei nem teszik lehetővé a vár környezetének teljes rendezését, de megtörténik a vár körüli terep rendezése, mely elengedhetetlen a falak nedvesedésének megakadályozása szempontjából. Az erdészet területén kialakításra kerül egy vízáteresztő zúzottkő burkolattal ellátott 30 férőhelyes parkoló és egy, a várban bemutatott kiállítás tematikájához kapcsolódó erdei játszótér.

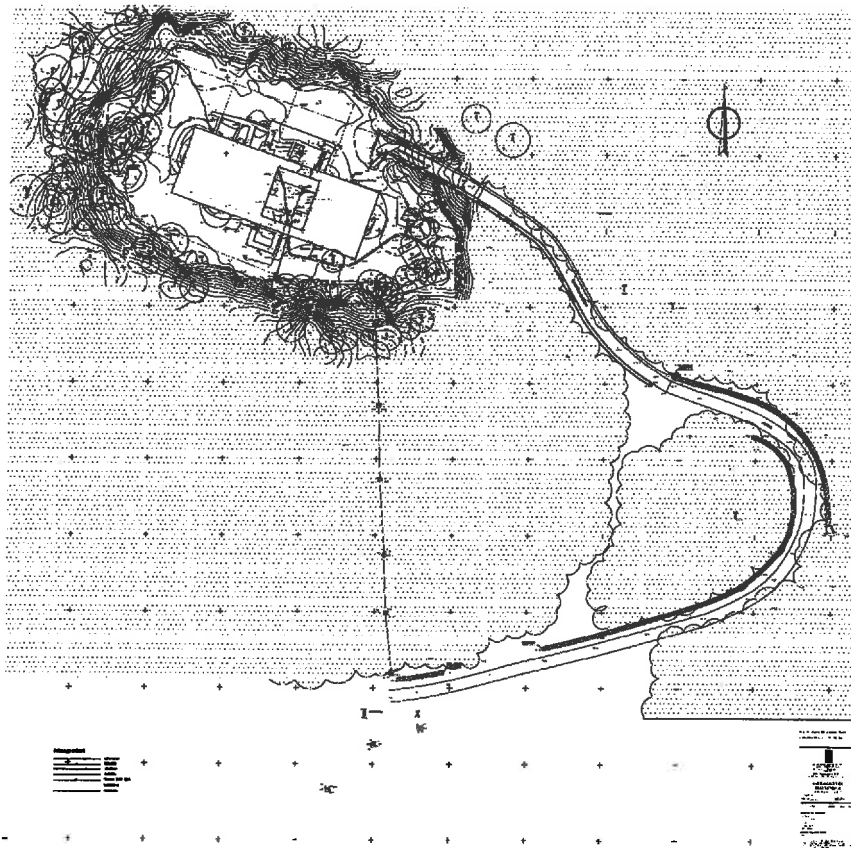
Turisztikai szempontok érvényesítése, elvárt eredmények:

A vár funkciója a GINOP 7.1.1 projekt lezárását követően „Aktív Turisztikai Központ” lesz. Az egyik épületraktusban recepció/ajándékbolt, kávézó/előadó terem és a hozzájuk kapcsolódó kiszolgáló terek (konyha, vizesblokk); a másik traktusban és a belső udvaron kiállítótér, vetítőtér és interaktív terek kerülnek kialakításra. A vár alatt elterülő réten épített játszótér hozzájárul a kiránduló családok élményeinek gazdagításához.

Ábrák, fényképek:



Topográfiai térkép

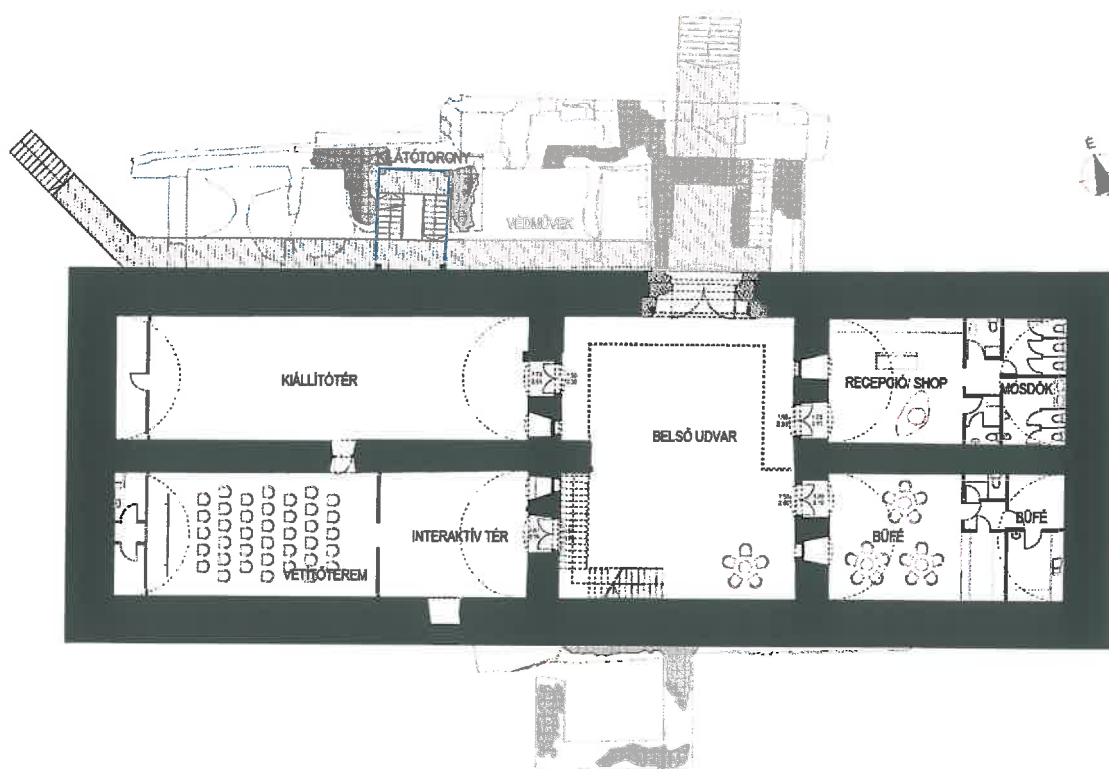


Geodéziai felmérés



Ábrás

A vár jelenleg nem látogatható. Az állagmegóvási munkák szükségessége (falomlás)



ábra: A GINOP fejlesztésben érintett alapterület (földszint) – előzetes koncepció.